

บทที่ 1

บทนำ

ความเป็นมาและความสำคัญของปัญหา

เด็กเป็นทรัพยากรที่มีคุณค่ายิ่งและเป็นความหวังของครอบครัว ชุมชนและประเทศชาติ เด็กจึงเป็นกลุ่มประชากรที่จำเป็นจะต้องได้รับการดูแลคุณภาพชีวิตเพื่อให้มีการพัฒนาอย่างสมบูรณ์ เด็กวัยก่อนเรียนหรือเด็กที่มีอายุต่ำกว่า 6 ปี นับได้ว่าเป็นช่วงวัยที่สำคัญช่วงหนึ่งของชีวิตมนุษย์ เพราะเป็นวัยแห่งการพัฒนาความเป็นบุคคล ซึ่งร่างกาย จิตใจ สมองและลักษณะนิสัยจะสร้างและหล่อหลอมได้ดีที่สุดในช่วงนี้ (พรทิพย์ ศิริบุญลอยพัฒนา, 2544) ในขณะที่เด็กก็เป็นผู้ที่มีความเสี่ยงทางสุขภาพมากกว่าเด็กวัยอื่น เนื่องจากเพิ่งผ่านพ้นวัยทารก มีความต้องการที่จะทำกิจกรรมต่าง ๆ ด้วยตนเอง มีความคิดริเริ่มสร้างสรรค์และมีความอยากรู้อยากเห็น แต่จะยังไม่สามารถดูแลปกป้องตัวเองได้ดีเท่ากับเด็กโต (Hockenberry, 2005 ; Price, 2005) การอบรมเลี้ยงดูที่เด็กได้รับในช่วงเวลานี้จึงมีผลสำคัญอย่างยิ่งต่อการวางรากฐานของภาวะสุขภาพเมื่อเติบโตไปในอนาคต ทั้งนี้บิดามารดาเป็นผู้ที่มีหน้าที่และบทบาทสำคัญในการอบรมเลี้ยงดูเด็ก แต่เนื่องจากสภาพเศรษฐกิจและสังคมในปัจจุบัน กอปรกับความจำเป็นในการประกอบอาชีพนอกบ้าน ทำให้บิดามารดาต้องหาผู้เลี้ยงดูลูกแทนตนเอง ศูนย์พัฒนาเด็กเล็กหรือสถานรับเลี้ยงเด็กกลางวันจึงเป็นทางเลือกหนึ่งของบิดามารดาในการนำบุตรของตนไปให้อยู่ในความดูแล (กระทรวงสาธารณสุข, 2544ก) และเสมือนว่าศูนย์พัฒนาเด็กเล็กจะกลายเป็นบ้านที่สองของเด็กในยุคปัจจุบัน

ศูนย์พัฒนาเด็กเล็กจึงเป็นสถานที่ที่สำคัญอย่างยิ่งต่อการพัฒนาสุขภาพ ขัดเกลานบุคลิกภาพ ส่งเสริมคุณภาพชีวิตรวมทั้งเป็นตัวอย่างทางด้านการพัฒนาสภาพแวดล้อมให้แก่เด็กและครอบครัว การดำเนินงานของศูนย์ฯ ในปัจจุบัน ได้มีการพัฒนาอย่างต่อเนื่องทั้งทางด้านการจัดการเรียนการสอนให้แก่เด็ก วิธีการดูแลเด็ก คุณสมบัติของผู้ดูแลเด็กตลอดจนสภาพแวดล้อมของศูนย์ฯ รวมทั้งได้มีการกำหนดเกณฑ์มาตรฐานกำกับรวมทั้งมีการจัดทำวิธีการประเมินตนเองเพื่อให้เกิดความมั่นใจในคุณภาพของศูนย์ฯ ทั้งทางด้านปัจจัยนำเข้าและกระบวนการดำเนินงานซึ่งจะมีผลโดยตรงต่อภาวะสุขภาพและคุณภาพชีวิตของเด็กวัยก่อนเรียน

ศูนย์พัฒนาเด็กเล็กในปัจจุบันดำเนินงานภายใต้มาตรฐานและต้องมีการดำเนินงานตามมาตรฐาน มาตรฐานที่ใช้อยู่ในปัจจุบัน ได้แก่ แบบประเมินมาตรฐานศูนย์พัฒนาเด็กเล็กน่ายุ่ ของกรมอนามัย ซึ่งเริ่มใช้ในปี พ.ศ.2547 มี 6 ด้าน 27 ตัวบ่งชี้ แบบประเมินมาตรฐานการศึกษาปฐมวัยของกระทรวงศึกษาธิการมี 4 ด้าน 18 มาตรฐาน 82 ตัวบ่งชี้ และต้นปี พ.ศ.2550 ได้มีแบบประเมิน

มาตรฐานการศึกษาศูนย์พัฒนาเด็กเล็กขององค์กรปกครองส่วนท้องถิ่น (อปท.) มี 3 ด้าน 12 มาตรฐาน 43 ตัวบ่งชี้ อย่างไรก็ตาม ทุกมาตรฐานจะต้องมีเน้นการส่งเสริมสุขภาพ ส่งเสริมพัฒนาการเด็ก บริการอาหารสะอาดปลอดภัย สิ่งแวดล้อมสะอาดปลอดภัย มีบุคลากรที่มีความรู้ความสามารถ และการมีส่วนร่วมของผู้ปกครอง ชุมชน องค์กรปกครองส่วนท้องถิ่น หน่วยงานที่เกี่ยวข้อง (นิภาพรรณ หงส์ชูเกียรติ. 2544) ซึ่งใช้แนวคิดของการสร้างเสริมสุขภาพแก่เด็กก่อนวัยเรียนเป็นฐานในการพัฒนา

จากการศึกษาวิจัยพบว่า จำนวนศูนย์เด็กเล็กเพิ่มมากขึ้นอย่างรวดเร็วกว่า 2,000 แห่งทั่วประเทศในปัจจุบัน จำนวนเด็กก่อนวัยเรียนที่มาใช้บริการของศูนย์พัฒนาเด็กเล็กเพิ่มมากขึ้น (กระทรวงสาธารณสุข. 2544 ; จันทิรา สิทธิโชค และนวลศรี วิจารย์. 2542) นอกจากนี้ ยังพบว่า ศูนย์เด็กเล็กมีเด็กโดยเฉลี่ยแห่งละ 43 คน มีพี่เลี้ยงแห่งละประมาณ 3 คน ซึ่งในการดูแลเด็กตามมาตรฐาน เด็กอายุ 2-3 ขวบ ต้องมีพี่เลี้ยง 1 คนต่อเด็ก 10-15 คน เด็กอายุ 3 ขวบขึ้นไปต้องมี 1 คนต่อเด็ก 20-25 คน ขณะนี้ทั่วประเทศมีพี่เลี้ยงเด็ก 47,211 คน ซึ่งยังไม่เพียงพอ อีกทั้งผลการประเมินมาตรฐานศูนย์เด็กเล็กพบว่าต่ำกว่าเป้าหมายที่วางไว้ คือ มีศูนย์เด็กเล็กที่ได้มาตรฐานตามเกณฑ์ในระดับพื้นฐาน 14,262 แห่ง หรือประมาณร้อยละ 82 มีศูนย์เด็กเล็กในระดับดีและดีมาก 7,481 แห่ง หรือประมาณร้อยละ 43 และที่ไม่ได้มาตรฐานอีกกว่า 3,083 แห่ง ซึ่งส่วนใหญ่ไม่ได้มาตรฐานเนื่องมาจากปัญหาโครงสร้างอาคารที่จำเป็นต้องมีการแก้ไขปรับปรุง ปัญหาด้านสิ่งแวดล้อม เช่น ห้องน้ำห้องส้วม ห้องครัวไม่สะอาด ไม่ถูกสุขลักษณะ และการประเมินพัฒนาการเด็กยังทำได้ไม่ครอบคลุม ขาดการสร้างเสริมสุขภาพเด็กวัยก่อนเรียน และ สาเหตุหลักของการที่ศูนย์พัฒนาเด็กเล็กไม่ผ่านการประเมินหรือไม่ได้มาตรฐาน คือการขาดการส่งเสริมเรื่องงบประมาณจากหน่วยงานต้นสังกัดและเหตุผลหลักที่ไม่ได้รับงบประมาณเนื่องจากผู้บริหารในหน่วยงานการปกครองส่วนท้องถิ่นบางพื้นที่ยังให้ความสำคัญกับการศึกษา โดยเฉพาะการให้ความสำคัญกับการศึกษาขั้นพื้นฐานในระดับปฐมวัยน้อยมาก ขณะที่ให้ความสำคัญด้านสิ่งก่อสร้าง เช่น ถนน ศาลา มากกว่าเนื่องจากการสร้างสิ่งก่อสร้างนั้นสามารถเห็นผลงานเป็นรูปธรรม แต่การสนับสนุนด้านการศึกษาเห็นผลช้าหรือไม่เห็นผลงานที่เป็นรูปธรรมที่ชัดเจน

นอกจากนี้ การศึกษายังพบอีกว่าปรากฏว่า การพัฒนาเด็กวัยก่อนเรียนในศูนย์พัฒนาเด็กเล็กยังคงประสบปัญหาด้วยกันหลายประการ อาทิเช่น การบริหารและการจัดการเรื่องวิธีการเรียนรู้ของเด็กด้วยคุณภาพ ครูพี่เลี้ยงมักให้เด็กล้มอยู่กับที่ทั้งวันและมีความเข้าใจผิดเกี่ยวกับวิธีการเรียนรู้ที่ขีดผู้เรียนเป็นสำคัญ นอกจากนี้ ยังขาดการให้ความรู้แก่ผู้ปกครองอย่างทั่วถึง ขาดการสื่อสารระหว่างครูพี่เลี้ยงกับผู้ปกครองถึงวิธีการเป็นพ่อแม่ที่ดีและวิธีการลูกในทางที่ถูกที่ควร ขาดการเตรียมและการฝึกอบรมบุคลากรครูทั้งก่อนประจำการและระหว่างประจำการอย่างเป็นระบบ ครูพี่เลี้ยงขาดความเข้าใจถึงความจำเป็นในการจัดสิ่งแวดล้อมและประสบการณ์สำหรับเด็กวัยก่อนเรียนไม่มีการกำกับ

ดูแลคุณภาพมาตรฐานอย่างต่อเนื่อง และที่สำคัญที่สุดคือ ขาดการมีส่วนร่วมของชุมชน (นิตยา สุทธยากร. 2547) จึงส่งผลให้เด็กก่อนวัยเรียนได้รับการสร้างเสริมสุขภาพคนน้อยลง

จังหวัดสมุทรปราการเป็นจังหวัดที่มีลักษณะชุมชนแบบกึ่งเมือง โดยเฉพาะตำบลบางโฉลง อำเภอบางพลี เป็นที่ตั้งของสถานประกอบการจำนวนมาก ชุมชนมีการขยายตัว สภาพแวดล้อมความเป็นอยู่ของชุมชนเปลี่ยนแปลงไปจนกระทบต่อวิถีการดำเนินชีวิตของครอบครัว ทุกคนมีเวลาให้ครอบครัวน้อยลง ลูกหลานต้องฝากให้คนอื่นเลี้ยงหรือที่ฝากเลี้ยงที่ศูนย์เด็กเล็ก กอปรกับคนในพื้นที่ยังมีแรงงานต่างถิ่นอพยพเข้ามาพักอาศัยกันตามลำพัง มีวิถีการดำเนินชีวิตของวัยแรงงานที่ต้องแบบหาเช้ากินค่ำ และเด็กวัยก่อนเรียนจึงต้องการคนดูแล จึงส่งผลจำนวนเด็กวัยก่อนเรียนมีมากเป็นอันดับที่ 3 ของจังหวัด ถึง 2,327 คน ซึ่งศูนย์พัฒนาเด็กเล็กต้องแบกรับภาระหน้าที่ในการดูแลทั้งที่ได้รับการสนับสนุนงบประมาณและอัตราค่าดังครูที่เลี้ยงมีจำนวนน้อยภายใต้ความพยายามที่จะดำเนินการตามมาตรฐานของศูนย์พัฒนาเด็กเล็กที่กำหนดไว้ โดยเฉพาะอย่างยิ่งศูนย์พัฒนาเด็กเล็กบางโฉลง ตำบลบางโฉลง อำเภอบางพลี จังหวัดสมุทรปราการ กำลังอยู่ในช่วงระหว่างการพัฒนาให้เป็นศูนย์เด็กเล็กต้นแบบ และประสบความสำเร็จในการบริหารจัดการศูนย์ฯจนได้รับรางวัลศูนย์เด็กเล็กดีเด่นระดับตำบล และศูนย์พัฒนาเด็กเล็กบางน้ำจืดกำลังอยู่ในระหว่างการพัฒนาให้เป็นไปตามมาตรฐานของศูนย์เด็กเล็ก อีกทั้งใน 3-4 ปีที่ผ่านมา คณะพยาบาลศาสตร์ มหาวิทยาลัยหัวเฉียวเฉลิมพระเกียรติได้ร่วมเป็นเครือข่ายสุขภาพในการสร้างเสริมสุขภาพของเด็กวัยก่อนเรียนที่ศูนย์พัฒนาเด็กเล็กบางน้ำจืดและศูนย์พัฒนาเด็กเล็กบางโฉลง ตำบลบางโฉลง อำเภอบางพลี จังหวัดสมุทรปราการอย่างต่อเนื่อง

จากสภาพการณ์และการให้ความสำคัญกับศักยภาพในการบริหารจัดการของศูนย์พัฒนาเด็กเล็กที่มีอยู่ดังกล่าว ชี้ให้เห็นว่าการศึกษาระบบการพัฒนาการสร้างเสริมสุขภาพของเด็กวัยก่อนเรียนที่ศูนย์พัฒนาเด็กเล็กให้ได้ตามมาตรฐานนั้น จำเป็นที่จะต้องมีการประเมินผลการดำเนินงานที่ผ่านมาในปี พ.ศ. 2550 เพื่อทราบความก้าวหน้า การเปลี่ยนแปลงและสิ่งที่ต้องปรับปรุงพัฒนาเพื่อประโยชน์ต่อการปรับปรุงกระบวนการดำเนินงานให้บรรลุผลได้ทุกมาตรฐานต่อไปในอนาคต ส่งผลให้เด็กก่อนวัยเรียนมีพัฒนารอบด้านอย่างเหมาะสมตามวัยทั้งด้านร่างกาย ด้านอารมณ์จิตใจ ด้านสังคมและด้านสติปัญญาที่จะหนุนเสริมการสร้างเสริมสุขภาพของเด็กก่อนวัยเรียนได้ อีกทั้งเป็นการกระตุ้นให้ผู้มีส่วนเกี่ยวข้องทั้งส่วนราชการและท้องถิ่นเห็นความสำคัญของการพัฒนาเด็กก่อนวัยเรียนในศูนย์เด็กเล็ก และระดมความร่วมมือจากชุมชนและหน่วยงานต่าง ๆ ที่เกี่ยวข้องในการพัฒนาศูนย์เด็กเล็กให้ครอบคลุมกิจกรรมการส่งเสริมสุขภาพ พัฒนาการเด็กและการอนามัย สิ่งแวดล้อมที่สะอาดปลอดภัย และเอื้อต่อการเรียนรู้ รวมทั้งการพัฒนาศูนย์เด็กเล็กให้ได้คุณภาพและมาตรฐานต่อไป

วัตถุประสงค์ของการวิจัย

1. เพื่อศึกษาสภาพปัญหาสุขภาพของเด็กวัยก่อนเรียนที่ศูนย์พัฒนาเด็กเล็ก
 - 1.1 เพื่อประเมินภาวะสุขภาพของเด็กวัยก่อนเรียน ประเมินพัฒนาการของเด็กวัยก่อนเรียน
 - 1.2 เพื่อประเมินปัจจัยเสี่ยงด้านพฤติกรรมและสิ่งแวดล้อมทั้งทางกายภาพและทางสังคมที่มีผลต่อภาวะสุขภาพของเด็กวัยก่อนเรียนและศูนย์พัฒนาเด็กเล็ก
2. เพื่อศึกษาผลการดำเนินงานของศูนย์พัฒนาเด็กเล็กบางน้ำจืดและบางโหลง จ.สมุทรปราการ และประเมินผลการดำเนินงาน โดยเปรียบเทียบกับเกณฑ์มาตรฐานที่กำหนดไว้
3. เพื่อสร้างข้อเสนอแนะต่อการพัฒนาศูนย์เด็กเล็กให้บรรลุมาตรฐานและการสร้างเสริมสุขภาพเด็กวัยก่อนเรียนที่ศูนย์พัฒนาเด็กเล็กในระยะต่อไป

ขอบเขตของการวิจัย

การวิจัยครั้งนี้มุ่งศึกษากระบวนการทำงานและผู้มีส่วนเกี่ยวข้องในการดำเนินการพัฒนาศูนย์พัฒนาเด็กเล็กให้เป็นไปตามมาตรฐานศูนย์เด็กเล็กน่ายู่ จากสภาพปัญหาสุขภาพของเด็กก่อนวัยเรียน ผลการดำเนินงานของศูนย์พัฒนาเด็กเล็ก เพื่อนำไปสร้างข้อเสนอในการพัฒนาศูนย์พัฒนาเด็กเล็กและการสร้างเสริมสุขภาพเด็กก่อนวัยเรียน จึงจำเป็นต้องศึกษาเฉพาะศูนย์พัฒนาเด็กเล็ก ต.บางโหลง อ.บางพลี จ.สมุทรปราการ จำนวน 2 ศูนย์ คือ ศูนย์เด็กพัฒนาเด็กเล็กบางน้ำจืด และศูนย์พัฒนาเด็กเล็กบางโหลง อ.บางพลี จ.สมุทรปราการ ซึ่งเป็นเครือข่ายทางสุขภาพในการร่วมกันสร้างเสริมสุขภาพกับ คณะพยาบาลศาสตร์ มหาวิทยาลัยหัวเฉียวเฉลิมพระเกียรติ

นิยามศัพท์เฉพาะ

เด็กก่อนวัยเรียน หมายถึง เด็กที่มีอายุระหว่าง 3-5 ปี ที่เข้าเรียนที่ ศูนย์พัฒนาเด็กเล็ก

ศูนย์พัฒนาเด็กเล็ก หมายถึง ศูนย์รับเลี้ยงเด็กอายุระหว่าง 3-5 ปี ที่อยู่ภายใต้การดูแลของศูนย์สุขภาพชุมชนบางโหลง อ.บางพลี จ.สมุทรปราการ จำนวน 2 ศูนย์ คือศูนย์เด็กพัฒนาเด็กเล็กบางน้ำจืด และศูนย์พัฒนาเด็กเล็กบางโหลง อ.บางพลี จ.สมุทรปราการ

มาตรฐานการดำเนินงานของศูนย์พัฒนาเด็กเล็ก หมายถึง เอกสารที่จัดทำขึ้นจากการเห็นพ้องต้องกันและได้รับความเห็นชอบจากองค์กรที่เกี่ยวข้องกับการพัฒนาเด็กวัยก่อนเรียน โดยวางกฎระเบียบ แนวทางปฏิบัติหรือลักษณะเฉพาะแห่งกิจกรรม หรือผลที่เกิดขึ้นของกิจกรรมนั้น ๆ เพื่อให้เป็นหลักเกณฑ์ใช้กันทั่วไปจนเป็นปกติวิสัยโดยมุ่งให้บรรลุถึงความสำเร็จสูงสุดตามข้อกำหนดที่วางไว้ โดยมีหัวข้อ ดัชนีชี้วัดและเกณฑ์มาตรฐาน 4 ด้าน คือ สุขภาพและพัฒนาการ สิ่งแวดล้อม การมีส่วนร่วมและนวัตกรรม (ความคิดริเริ่มสร้างสรรค์)

การประเมินผลการดำเนินงานของศูนย์พัฒนาเด็กเล็ก หมายถึง การติดตามประเมินผลการดำเนินงานของศูนย์พัฒนาเด็กเล็กภายใต้การเปรียบเทียบกับเกณฑ์มาตรฐานศูนย์เด็กเล็ก โดยจะประเมินใน 3 ส่วนหลัก คือ

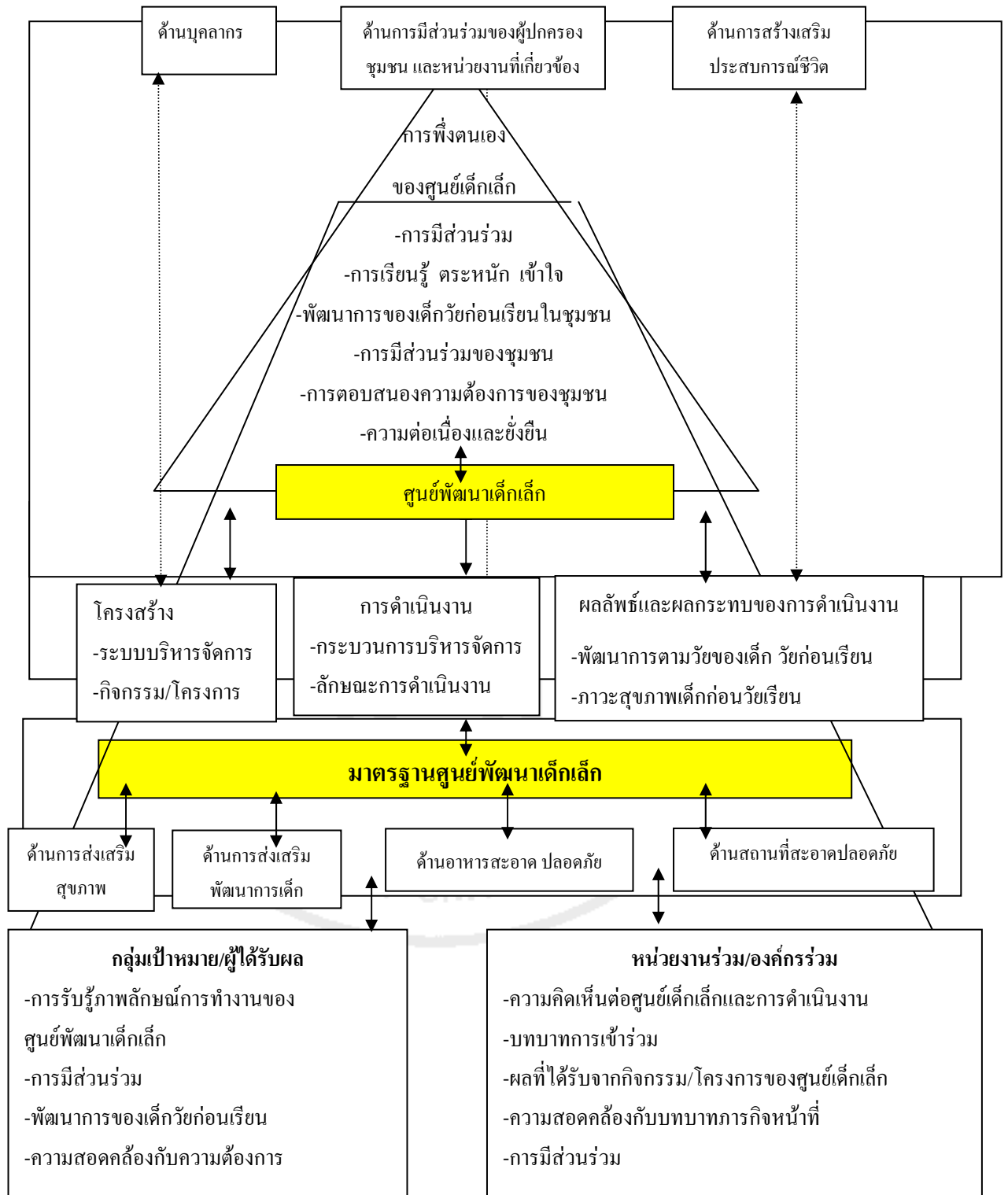
- 1) เด็กก่อนวัยเรียน และภาวะสุขภาพเด็กก่อนวัยเรียน
- 2) บทบาทหน้าที่และการปฏิบัติตามบทบาทหน้าที่ของครูพี่เลี้ยง
- 3) บทบาทหน้าที่และการปฏิบัติตามบทบาทหน้าที่ของผู้ปกครองต่อเด็กก่อนวัยเรียนและศูนย์พัฒนาเด็กเล็ก
- 4) บทบาทหน้าที่และการปฏิบัติตามบทบาทหน้าที่ขององค์กรปกครองส่วนท้องถิ่นต่อศูนย์พัฒนาเด็กเล็ก

การวางแผนการพัฒนากระบวนการสร้างเสริมสุขภาพเด็กก่อนวัยเรียน หมายถึง การเตรียมการเพื่อสร้างวิธีการทำให้เด็กก่อนวัยเรียนที่ศูนย์พัฒนาเด็กเล็ก ให้มีสุขภาพที่ดีในเรื่อง การสร้างเสริมพัฒนาการ การสร้างเสริมโภชนาการ การสร้างเสริมการเจริญเติบโต การสร้างเสริมสุขภาพอนามัย และช่องปากและฟัน

ประโยชน์ที่คาดว่าจะได้รับ

1. ได้แนวทางการให้บริการสร้างเสริมสุขภาพแก่เด็กวัยก่อนเรียน วิธีการพัฒนาสุขภาพเด็กวัยก่อนเรียน จากสภาพปัญหาสุขภาพ และปัจจัยเสี่ยงด้านพฤติกรรมและสิ่งแวดล้อมทั้งทางกายภาพและทางสังคมที่มีผลต่อภาวะสุขภาพของเด็กวัยก่อนเรียนที่ศูนย์พัฒนาเด็กเล็ก
2. เพื่อเป็นการสร้างเครือข่ายทางวิชาการระหว่าง คณะพยาบาลศาสตร์ ศูนย์สุขภาพชุมชนที่รับผิดชอบชุมชน ใกล้มหาวิทยาลัย ศูนย์พัฒนาเด็กเล็ก และครูพี่เลี้ยง
3. ได้แนวทางการพัฒนาการจัดการเรียนการสอน ตามสภาพปัญหาสุขภาพ และปัจจัยเสี่ยงด้านพฤติกรรมและสิ่งแวดล้อมทั้งทางกายภาพและทางสังคมที่มีผลต่อภาวะสุขภาพของเด็กวัยก่อนเรียนที่ศูนย์พัฒนาเด็กเล็ก

กรอบแนวคิดกระบวนการวิจัย



แผนภาพที่ 1 กรอบแนวคิดในการวิจัย