

แบบฉบับที่ 4.2

แสดงพฤติกรรมตามความสนใจด้านกรแสดงกาย

พฤติกรรมที่ทำในระดับมาก	พฤติกรรมที่ทำในระดับปานกลาง	พฤติกรรมที่ทำในระดับน้อย
ไม่มีพฤติกรรมที่ทำในระดับมาก	ฐานปานกลางทำมากกว่าฐานดีแต่ไม่ดี	ฐานดีทำมากกว่าฐานปานกลางและไม่ดี
	แต่งตั้งแบบแพ้ชนะ	แต่งตั้งแบบแพ้ชนะนำสมัย
	ธรรมดา	การตกแต่งทรงผมให้ทันสมัย
		- วิทยุสมัยทำมากกว่าหญิง
		- โรงเรียนชายทำมากกว่าสหศึกษาและหญิง
		- ฐานะดีทำมากกว่าฐานะปานกลางและไม่ดี
		ฐานะดีทำมากกว่าฐานะปานกลางและดี
		วิทยุหญิงทำมากกว่าชาย
		เปลี่ยนแปลงร่างกาย

4.4 ข้อมูลพฤติกรรมตามความสนใจเกี่ยวกับเพศตรงข้าม

ในการสอบถามเกี่ยวกับความสนใจเรื่องเพศตรงข้าม ผู้วิจัยได้ทำสอบถามเกี่ยวกับพฤติกรรมการทำตัวดึงดูดเพศตรงข้ามและก็มี ความสนใจในเพศตรงข้ามด้วย พฤติกรรมความสนิทสนมกับเพื่อนต่างเพศคนพิเศษอย่างเปิดเผย พฤติกรรมในการสนใจเพื่อนต่างเพศเป็นพิเศษและวางท่าทีให้เพื่อนต่างเพศสนใจ พฤติกรรมการมีนัดกับเพื่อนต่างเพศคนพิเศษออกไปเที่ยวในบางครั้ง พฤติกรรมความประหม่าเมื่ออยู่ต่อหน้าเพื่อนต่างเพศ

ผลการวิจัยพบว่า พฤติกรรมความสนใจในเพศตรงข้ามส่วนใหญ่นักเรียนจะไม่เคยทำเลย เช่น นักเรียนร้อยละ 47.1 ไม่เคยให้ความสนิทสนมกับเพื่อนต่างเพศคนพิเศษอย่างเปิดเผย นักเรียนร้อยละ 46.8 ไม่เคยมีนัดกับเพื่อนต่างเพศคนพิเศษ และนักเรียนร้อยละ 31.1 ไม่มีความสนใจเพื่อนต่างเพศ ส่วนการทำตัวดึงดูดเพศตรงข้ามและสนใจในเพศตรงข้าม นักเรียนส่วนใหญ่ร้อยละ 34.3 ทำในระดับน้อย และเมื่ออยู่ต่อหน้าเพื่อนต่างเพศ นักเรียนร้อยละ 29.9 รู้สึกประหม่า (ตารางที่ 4.55)

ตารางที่ 4.55

แสดงพฤติกรรมตามความสนใจเกี่ยวกับเพศตรงข้าม

แสดงพฤติกรรมตามความสนใจเกี่ยวกับ เพศตรงข้าม	มากที่สุด	มาก	ปานกลาง	น้อย	ไม่เคยทำเลย	รวม
1.ข้าพเจ้ามักจะทำตัวดึงดูดเพศตรงข้าม และก็มี ความสนใจในเพศตรงข้ามด้วย	5.9	9.3	24.5	34.3	26.0	100
2.ข้าพเจ้ามีความสนิทสนมกับเพื่อนต่าง เพศคนพิเศษอย่างเปิดเผย เช่น จับมือ	6.4	7.1	18.1	21.3	47.1	100
3.ข้าพเจ้าเริ่มสนใจเพื่อนต่างเพศเป็น พิเศษและวางท่าทีให้เพื่อนต่างเพศสนใจ	5.4	8.8	24.8	29.9	31.1	100
4.ข้าพเจ้ามีนัดเพื่อนต่างเพศคนพิเศษออก ไปเที่ยวบางครั้ง เช่น ดูหนัง เดินสยาม	4.7	8.8	16.2	23.5	46.8	100
5.เวลาที่ข้าพเจ้าอยู่ต่อหน้าเพื่อนต่างเพศ ข้าพเจ้ารู้สึกประหม่า	5.1	12.7	25.5	29.9	26.7	100

4.4.1 ความสัมพันธ์ระหว่างพฤติกรรมกับเพศ

ผู้วิจัยได้หาความสัมพันธ์ระหว่างพฤติกรรมต่างๆเกี่ยวกับความสนใจในเพศตรงข้ามระหว่างนักเรียนชายและนักเรียนหญิง ผลมีดังนี้

4.4.1.1 พฤติกรรมการทำตัวดึงดูดเพศตรงข้าม

พฤติกรรมการทำตัวดึงดูดเพศตรงข้ามระหว่างนักเรียนชายและนักเรียนหญิง พบว่ามีความแตกต่างกันอย่างมีนัยสำคัญทางสถิติ ที่ระดับ .001 โดยที่นักเรียนชายมีสัดส่วนการทำตัวดึงดูดเพศตรงข้ามสูงกว่านักเรียนหญิงมาก โดยที่นักเรียนชายทำมากที่สุดร้อยละ 10.4 ในขณะที่นักเรียนหญิงทำมากที่สุดเพียงร้อยละ 1.9 การกระทำมากของนักเรียนชาย ร้อยละ 14.1 และของนักเรียนหญิง ร้อยละ 5.1 (ตารางที่ 4.56)

ตารางที่ 4.56

เปรียบเทียบความแตกต่างของพฤติกรรมการทำตัวดึงดูดเพศตรงข้ามระหว่างนักเรียนชายและหญิง

พฤติกรรมการทำตัวดึงดูดเพศตรงข้าม	เพศ	
	ชาย	หญิง
มากที่สุด	10.4	1.9
มาก	14.1	5.1
ปานกลาง	28.6	20.8
น้อย	31.3	37.0
ไม่เคยทำเลย	15.6	35.2
รวม	100	100

$$\chi^2 = 39.949$$

$$df = 4$$

$$\text{Sig} = .000^*$$

$$\text{ระดับนัยสำคัญทางสถิติ} = .001$$

4.4.1.2 พฤติกรรมความสนิทสนมกับเพื่อนต่างเพศคนพิเศษ

พฤติกรรมความสนิทสนมกับเพื่อนต่างเพศคนพิเศษระหว่างนักเรียนชายและนักเรียนหญิงพบว่ามีความแตกต่างกันอย่างมีนัยสำคัญทางสถิติ ที่ระดับ .001 โดยที่นักเรียนชายมีสัดส่วนของความสนิทสนมกับเพื่อนต่างเพศคนพิเศษสูงกว่านักเรียนหญิงมาก โดยที่นักเรียนชายมีการกระทำมากที่สุด ร้อยละ 9.4 ในขณะที่นักเรียนหญิงมีการกระทำมากที่สุดเพียง ร้อยละ 3.7 การกระทำในระดับมากของนักเรียนชาย ร้อยละ 9.4 และนักเรียนหญิง ร้อยละ 5.1 (ตารางที่ 4.57)

ตารางที่ 4.57

เปรียบเทียบความแตกต่างของพฤติกรรมความสนิทสนมกับเพื่อนต่างเพศคนพิเศษระหว่างนักเรียนชายและหญิง

พฤติกรรมความสนิทสนมกับเพื่อนต่าง เพศคนพิเศษ	เพศ	
	ชาย	หญิง
มากที่สุด	9.4	3.7
มาก	9.4	5.1
ปานกลาง	24.0	13.0
น้อย	23.4	19.4
ไม่เคยทำเลย	33.9	58.8
รวม	100	100

$$X^2 = 28.726$$

$$df = 4$$

$$Sig = .000^*$$

$$\text{ระดับนัยสำคัญทางสถิติ} = .001$$

4.4.1.3 พฤติกรรมความสนใจในเพื่อนต่างเพศ และการวางท่าทีให้เพื่อนต่างเพศสนใจ พฤติกรรมความสนใจในเพื่อนต่างเพศและการวางท่าทีให้เพื่อนต่างเพศสนใจระหว่างนักเรียนชายและนักเรียนหญิง พบว่ามีความแตกต่างกันอย่างมีนัยสำคัญทางสถิติ ที่ระดับที่ .001 โดยที่นักเรียนชายมีสัดส่วนของความสนใจในเพื่อนต่างเพศสูงกว่านักเรียนหญิงมาก นักเรียนชายมีการกระทำมากและมากที่สุด (ร้อยละ 14.1 และ 8.9) ในขณะที่นักเรียนหญิงมีการกระทำมากและมากที่สุดเพียง (ร้อยละ 4.2 และ 2.3) (ตารางที่ 4.58)

ตารางที่ 4.58

เปรียบเทียบความแตกต่างของพฤติกรรมความสนใจในเพื่อนต่างเพศและการวางท่าทีให้เพื่อนต่างเพศสนใจระหว่างนักเรียนชายและหญิง

พฤติกรรมความสนใจในเพื่อนต่างเพศ และการวางท่าทีให้เพื่อนต่างเพศสนใจ	เพศ	
	ชาย	หญิง
มากที่สุด	8.9	2.3
มาก	14.1	4.2
ปานกลาง	34.4	16.2
น้อย	24.5	34.7
ไม่เคยทำเลย	18.2	42.6
รวม	100	100

$$\chi^2 = 55.851$$

$$df = 4$$

$$\text{Sig} = .000^*$$

$$\text{ระดับนัยสำคัญทางสถิติ} = .001$$

4.4.1.4 พฤติกรรมการนัดกับเพื่อนต่างเพศคนพิเศษ

พฤติกรรมการนัดกับเพื่อนต่างเพศคนพิเศษระหว่างนักเรียนชายและนักเรียนหญิง พบว่ามีความแตกต่างกันอย่างมีนัยสำคัญทางสถิติ ที่ระดับ .05 โดยที่นักเรียนชายมีการกระทำในความสัมพันธ์กับเพื่อนต่างเพศคนพิเศษสูงกว่านักเรียนหญิงในระดับมากและมากที่สุด ร้อยละ 11.5 และ 33 ขณะที่นักเรียนหญิงทำในระดับมากและมากที่สุด ร้อยละ 6.5 และ 3.2 (ตารางที่ 4.59)

ตารางที่ 4.59

เปรียบเทียบความแตกต่างของพฤติกรรมการนัดกับเพื่อนต่างเพศคนพิเศษระหว่างนักเรียนชายและหญิง

พฤติกรรมการนัดกับเพื่อนต่างเพศคนพิเศษ	เพศ	
	ชาย	หญิง
มากที่สุด	6.3	3.2
มาก	11.5	6.5
ปานกลาง	17.7	14.8
น้อย	26.0	21.3
ไม่เคยทำเลย	33.5	54.2
รวม	100	100

$$\chi^2 = 11.630$$

$$df = 4$$

$$Sig = .020^*$$

ระดับนัยสำคัญทางสถิติ = .05

4.4.1.5 พฤติกรรมที่ประหม่าเมื่ออยู่ต่อหน้าเพื่อนต่างเพศ

พฤติกรรมที่ประหม่าเมื่ออยู่ต่อหน้าเพศตรงข้ามระหว่างนักเรียนชายและนักเรียนหญิง พบว่ามีความแตกต่างกันอย่างมีนัยสำคัญทางสถิติ ที่ระดับ.05 โดยนักเรียนหญิงมีความประหม่าสูงกว่านักเรียนชาย จะเห็นว่าสัดส่วนนักเรียนหญิง : นักเรียนชายรู้สึกประหม่ามากที่สุดร้อยละ 5.6 : 4.7 รู้สึกประหม่ามาก ร้อยละ 8.8 : 17.2 และรู้สึกประหม่าปานกลาง ร้อยละ 22.7 : 28.6(ตารางที่ 4.60)

ตารางที่ 4.60

เปรียบเทียบความแตกต่างของพฤติกรรมที่ประหม่าเมื่ออยู่ต่อหน้าเพศตรงข้าม
ระหว่างนักเรียนชายและหญิง

พฤติกรรมที่ประหม่าเมื่ออยู่ต่อหน้าเพศ ตรงข้าม	เพศ	
	ชาย	หญิง
มากที่สุด	4.7	5.6
มาก	17.2	8.8
ปานกลาง	28.6	22.7
น้อย	28.6	31.0
ไม่เคยทำเลย	20.8	31.9
รวม	100	100

$$X^2 = 12.070$$

$$df = 4$$

$$Sig = .017^*$$

$$\text{ระดับนัยสำคัญทางสถิติ} = .05$$

4.2 ความสัมพันธ์ระหว่างพฤติกรรมกับประเภทของโรงเรียน

ผู้วิจัยได้หาความสัมพันธ์ระหว่างพฤติกรรมต่างๆเกี่ยวกับความสนใจเพศตรงข้ามระหว่างโรงเรียนประเภทต่างกัน ผลมีดังนี้

4.4.2.1 พฤติกรรมการทำตัวดึงดูดเพศตรงข้ามและสนใจในเพศตรงข้าม

พฤติกรรมการทำตัวดึงดูดเพศตรงข้ามและสนใจในเพศตรงข้ามระหว่างโรงเรียนประเภทต่างกัน พบว่ามีความแตกต่างกันอย่างมีนัยสำคัญทางสถิติที่ระดับ .001 โดยที่นักเรียนที่อยู่ในโรงเรียนหญิงมีการทำตัวดึงดูดเพศตรงข้ามและสนใจในเพศตรงข้ามแตกต่างจากนักเรียนที่อยู่ในโรงเรียนชายและสหศึกษา นักเรียนที่อยู่ในโรงเรียนหญิงมีการทำตัวดึงดูดเพศตรงข้าม มากและมากที่สุด (ร้อยละ 4.0 และ 1.3) ในสัดส่วนที่ต่ำกว่านักเรียนที่อยู่ในโรงเรียนชาย (ร้อยละ 15.8 และ 11.4) และโรงเรียนสหศึกษา (ร้อยละ 9.7 และ 6.3) (ตารางที่ 4.61)

ตารางที่ 4.61

เปรียบเทียบความแตกต่างของพฤติกรรมการทำตัวดึงดูดเพศตรงข้ามและสนใจในเพศตรงข้ามระหว่างโรงเรียนประเภทต่างกัน

พฤติกรรมการทำตัวดึงดูดเพศตรงข้ามและ สนใจในเพศตรงข้าม	ประเภทของโรงเรียน		
	ชาย	หญิง	สหศึกษา
มากที่สุด	11.4	1.3	6.3
มาก	15.8	4.0	9.7
ปานกลาง	24.6	18.0	31.3
น้อย	30.7	40.7	30.6
ไม่เคยทำเลย	17.5	36.0	22.2
รวม	100	100	100

$$X^2 = 38.679$$

$$df = 8$$

$$Sig = .000^*$$

ระดับนัยสำคัญทางสถิติ = .001

4.4.2.2 พฤติกรรมความสนิทสนมกับเพื่อนเพศตรงข้ามคนพิเศษ

พฤติกรรมความสนิทสนมกับเพื่อนเพศตรงข้ามคนพิเศษระหว่างโรงเรียนประเภทต่างกัน พบว่ามีความแตกต่างกันอย่างมีนัยสำคัญทางสถิติ ที่ระดับ .001 โดยที่พฤติกรรมความสนิทสนมกับเพื่อนต่างเพศคนพิเศษในโรงเรียนหญิงมีความแตกต่างจากโรงเรียนชายและโรงเรียนสหศึกษา คือมีความสนิทสนมกับเพื่อนต่างเพศต่ำกว่าสองกลุ่มตัวอย่าง ในโรงเรียนชาย : โรงเรียนสหศึกษา : โรงเรียนหญิง มีความสนิทสนมกับเพื่อนต่างเพศมากที่สุด ร้อยละ 11.4 : 6.3 : 2.7 ตามลำดับ (ตารางที่ 4.62)

ตารางที่ 4.62

เปรียบเทียบความแตกต่างของพฤติกรรมความสนิทสนมกับเพื่อนเพศตรงข้ามคนพิเศษ ระหว่างโรงเรียนประเภทต่างกัน

พฤติกรรมความสนิทสนมกับเพื่อนเพศตรงข้ามคนพิเศษ	ประเภทของโรงเรียน		
	ชาย	หญิง	สหศึกษา
มากที่สุด	11.4	2.7	6.3
มาก	7.9	4.0	9.7
ปานกลาง	24.6	9.3	22.2
น้อย	22.8	29.3	22.2
ไม่เคยทำเลย	33.3	64.7	39.6
รวม	100	100	100

$$\chi^2 = 38.222$$

$$df = 8$$

$$Sig = .000^*$$

$$\text{ระดับนัยสำคัญทางสถิติ} = .001$$

4.4.2.3 พฤติกรรมความสนใจในเพื่อนต่างเพศและวางท่าทีให้เพื่อนต่างเพศสนใจ

พฤติกรรมความสนใจในเพื่อนต่างเพศและวางท่าทีให้เพื่อนต่างเพศสนใจระหว่างโรงเรียนประเภทต่างกัน พบว่ามีความแตกต่างกันอย่างมีนัยสำคัญ ที่ระดับ .001 โดยที่นักเรียนที่อยู่ในโรงเรียนหญิง มีความสนใจกับเพื่อนต่างเพศและวางท่าทีให้เพื่อนต่างเพศสนใจ แตกต่างจากนักเรียนที่อยู่ในโรงเรียนชายและสหศึกษา นักเรียนหญิงมีความสนใจในเพื่อนต่างเพศในระดับที่ไม่เคยทำเลยและน้อย (ร้อยละ 46.7 และ 36.0) ในสัดส่วนที่สูงกว่านักเรียนที่อยู่ในโรงเรียนชาย (ร้อยละ 20.2 และ 23.7) และนักเรียนที่อยู่ในโรงเรียนสหศึกษา (ร้อยละ 23.6 และ 28.5) (ตารางที่ 4.63)

ตารางที่ 4.63

เปรียบเทียบความแตกต่างของพฤติกรรมความสนใจในเพื่อนต่างเพศและวางท่าทีให้เพื่อนต่างเพศสนใจระหว่างโรงเรียนประเภทต่างกัน

พฤติกรรมความสนใจในเพื่อนต่างเพศและ วางท่าทีให้เพื่อนต่างเพศสนใจ	ประเภทของโรงเรียน		
	ชาย	หญิง	สหศึกษา
มากที่สุด	8.8	-	8.3
มาก	17.5	4.0	6.9
ปานกลาง	29.8	13.3	32.6
น้อย	23.7	36.0	28.5
ไม่เคยทำเลย	20.2	46.7	23.6
รวม	100	100	100

$$\chi^2 = 61.954$$

$$df = 8$$

$$\text{Sig} = .000^*$$

$$\text{ระดับนัยสำคัญทางสถิติ} = .001$$

4.2.2.4 พฤติกรรมการนัดกับเพื่อนต่างเพศคนพิเศษ

พฤติกรรมการนัดกับเพื่อนต่างเพศคนพิเศษระหว่างโรงเรียนประเภทต่างกัน พบว่ามีความแตกต่างกันอย่างมีนัยสำคัญทางสถิติ ที่ระดับ .01 โดยที่นักเรียนที่อยู่ในโรงเรียนชายมีพฤติกรรมการนัดกับเพื่อนต่างเพศคนพิเศษแตกต่างจากนักเรียนที่อยู่ในโรงเรียนหญิงและสหศึกษา นักเรียนที่อยู่ในโรงเรียนชายมีการนัดกับเพื่อนต่างเพศคนพิเศษ มากที่สุด ร้อยละ 9.6 ในสัดส่วนที่สูงกว่านักเรียนที่อยู่ในโรงเรียนหญิง ร้อยละ 2.7 และโรงเรียนสหศึกษา ร้อยละ 2.8 (ตารางที่ 4.64)

ตารางที่ 4.64

เปรียบเทียบความแตกต่างของพฤติกรรมการนัดกับเพื่อนต่างเพศคนพิเศษ
ระหว่างโรงเรียนประเภทต่างกัน

พฤติกรรมการนัดกับเพื่อนต่างเพศคน พิเศษ	ประเภทของโรงเรียน		
	ชาย	หญิง	สหศึกษา
มากที่สุด	9.6	2.7	2.8
มาก	8.8	4.7	13.2
ปานกลาง	17.5	13.3	18.1
น้อย	25.4	22.7	22.9
ไม่เคยทำเลย	38.6	56.7	43.1
รวม	100	100	100

$$\chi^2 = 21.157$$

$$df = 8$$

$$\text{Sig} = .007^*$$

$$\text{ระดับนัยสำคัญทางสถิติ} = .01$$

4.4.2.5 พฤติกรรมความประหมาเมื่ออยู่ต่อหน้าเพื่อนต่างประเทศ

พฤติกรรมความประหมาเมื่ออยู่ต่อหน้าเพื่อนต่างประเทศระหว่างโรงเรียนประเภทต่างกัน พบมีความแตกต่างกันอย่างมีนัยสำคัญทางสถิติ ที่ระดับ .01 โดยที่นักเรียนที่อยู่ในโรงเรียนหญิง มีความประหมาเมื่ออยู่ต่อหน้าเพื่อนต่างประเทศ แตกต่างไปจากนักเรียนที่อยู่ในโรงเรียนชายและสหศึกษา นักเรียนที่อยู่ในโรงเรียนหญิงมีความประหมา มากและมากที่สุด ร้อยละ 10.0 และ 4.0 ในลำดับที่ต่ำกว่านักเรียนที่อยู่ในโรงเรียนชาย ร้อยละ 21.9 และ 5.3 และโรงเรียนสหศึกษา ร้อยละ 8.3 และ 6.3 (ตารางที่ 4.65)

ตารางที่ 4.65

เปรียบเทียบความแตกต่างของพฤติกรรมความประหมาเมื่ออยู่ต่อหน้าเพื่อนต่างประเทศ ระหว่างโรงเรียนประเภทต่างกัน

พฤติกรรมความประหมาเมื่ออยู่ต่อหน้า เพื่อนต่างประเทศ	ประเภทของโรงเรียน		
	ชาย	หญิง	สหศึกษา
มากที่สุด	5.3	4.0	6.3
มาก	21.9	10.0	8.3
ปานกลาง	25.4	20.0	31.3
น้อย	27.2	32.0	29.9
ไม่เคยทำเลย	20.2	34.0	24.3
รวม	100	100	100

$$\chi^2 = 20.625$$

$$df = 8$$

$$\text{Sig} = .008^*$$

$$\text{ระดับนัยสำคัญทางสถิติ} = .01$$

4.3 ความสัมพันธ์ระหว่างพฤติกรรมกับฐานะทางเศรษฐกิจ

ผู้วิจัยได้หาความสัมพันธ์ระหว่างพฤติกรรมต่างๆเกี่ยวกับความสนใจในเพศตรงข้ามระหว่างฐานะทางเศรษฐกิจของครอบครัว ผลมีดังนี้

4.4.3.1 พฤติกรรมการทำตัวดึงดูดเพศตรงข้ามและสนใจในเพศตรงข้าม

พฤติกรรมการทำตัวดึงดูดเพศตรงข้ามและสนใจในเพศตรงข้ามระหว่างฐานะทางครอบครัว ที่ต่างกัน พบว่ามีความแตกต่างกันอย่างมีนัยสำคัญทางสถิติ ที่ระดับ .05 โดยที่นักเรียนที่มีฐานะทางครอบครัวดี มีการทำตัวดึงดูดเพศตรงข้ามและสนใจในเพศตรงข้ามแตกต่างจากผู้มีฐานะปานกลางและไม่ค่อยดี นักเรียนที่มีฐานะดีมีการทำตัวดึงดูดเพศตรงข้ามและสนใจในเพศตรงข้ามมากและมากที่สุด ร้อยละ 10.4 และ 18.8 ในสัดส่วนที่สูงกว่าผู้ที่มีฐานะปานกลางร้อยละ 9.1 และ 4.1 และผู้ที่มีฐานะไม่ค่อยดี ร้อยละ 10.0 และ 5.0 (ตารางที่ 4.66)

ตารางที่ 4.66

เปรียบเทียบความแตกต่างของพฤติกรรมการทำตัวดึงดูดเพศตรงข้ามและสนใจในเพศตรงข้ามระหว่างฐานะทางเศรษฐกิจของครอบครัว

พฤติกรรมการทำตัวดึงดูดเพศตรงข้าม และสนใจในเพศตรงข้าม	ฐานะทางครอบครัว		
	ดี	ปานกลาง	ไม่ค่อยดี
มากที่สุด	18.8	4.1	5.0
มาก	10.4	9.1	10.0
ปานกลาง	20.8	25.6	15.0
น้อย	33.3	34.4	35.0
ไม่เคยทำเลย	16.7	26.8	35.
รวม	100	100	100

$$X^2 = 18.915$$

$$df = 8$$

$$Sig = .015^*$$

$$\text{ระดับนัยสำคัญทางสถิติ} = .05$$

4.4.3.2 พฤติกรรมความสนิทสนมกับเพื่อนต่างประเทศคนพิเศษ

พฤติกรรมความสนิทสนมกับเพื่อนต่างประเทศคนพิเศษระหว่างฐานะทางครอบครัวที่ต่างกัน พบว่าไม่มีความแตกต่างกันอย่างมีนัยสำคัญทางสถิติ โดยที่ส่วนใหญ่มีการกระทำในระดับไม่ทำเลย (ตารางที่ 4.67)

ตารางที่ 4.67

เปรียบเทียบความแตกต่างของพฤติกรรมความสนิทสนมกับเพื่อนต่างประเทศคนพิเศษระหว่างฐานะทางเศรษฐกิจของครอบครัว

พฤติกรรมความสนิทสนมกับเพื่อนต่างประเทศคนพิเศษ	ฐานะทางครอบครัว		
	ดี	ปานกลาง	ไม่ค่อยดี
มากที่สุด	12.5	5.6	5.0
มาก	10.4	7.1	-
ปานกลาง	22.9	18.2	5.0
น้อย	18.8	21.8	20.0
ไม่เคยทำเลย	25.4	47.4	70.0
รวม	100	100	100

$$\chi^2 = 11.709$$

$$df = 8$$

$$Sig = .165$$

4.4.3.3 พฤติกรรมความสนใจในเพื่อนเพศตรงข้ามและว่างท่าทีให้เพื่อนต่างเพศสนใจ

พฤติกรรมความสนใจในเพื่อนเพศตรงข้ามและว่างท่าทีให้เพื่อนต่างเพศสนใจระหว่างฐานะทางครอบครัวที่ต่างกัน พบว่ามีความแตกต่างกันอย่างมีนัยสำคัญทางสถิติ ที่ระดับ .001 โดยนักเรียนที่มีฐานะไม่ค่อมี่ส่วนใหญ่ร้อยละ 40 ให้ความสนใจในเพื่อนต่างเพศน้อย มีสัดส่วนสูงกว่าอีก 2 กลุ่มตัวอย่าง ขณะที่นักเรียนที่มีฐานะดี ร้อยละ 27.1 ให้ความสนใจในเพื่อนต่างเพศมากที่สุด และนักเรียนที่มีฐานะปานกลางให้ความสนใจในเพื่อนต่างเพศมากที่สุดร้อยละ 2.6

(ตารางที่ 4.68)

ตารางที่ 4.68

เปรียบเทียบความแตกต่างของพฤติกรรมความสนใจในเพื่อนเพศตรงข้ามและว่างท่าทีให้เพื่อนต่างเพศสนใจระหว่างฐานะทางเศรษฐกิจของครอบครัว

พฤติกรรมความสนใจในเพื่อนเพศตรง ข้ามและว่างท่าทีให้เพื่อนต่างเพศสนใจ	ฐานะทางครอบครัว		
	ดี	ปานกลาง	ไม่ค่อมี่
มากที่สุด	27.1	2.6	-
มาก	4.2	9.7	5.0
ปานกลาง	16.7	26.2	20.0
น้อย	20.8	30.6	40.0
ไม่เคยทำเลย	31.3	30.9	35.0
รวม	100	100	100

$$X^2 = 53.412$$

$$df = 8$$

$$\text{Sig} = .000^*$$

ระดับนัยสำคัญทางสถิติ = .001

4.4.3.4 พฤติกรรมการนัดกับเพื่อนต่างประเทศคนพิเศษ

พฤติกรรมการนัดกับเพื่อนต่างประเทศคนพิเศษระหว่างฐานะทางครอบครัวที่ต่างกัน พบว่า มีความแตกต่างกันอย่างมีนัยสำคัญทางสถิติ ที่ระดับ .05 นักเรียนที่มีฐานะดีมีพฤติกรรมการนัดกับเพื่อนต่างประเทศแตกต่างไปจากผู้มีฐานะปานกลางและไม่ค่อยดี นักเรียนที่มีฐานะดีส่วนใหญ่ร้อยละ 37.5 ไม่เคยมีนัดกับเพื่อนต่างประเทศ ในสัดส่วนที่ต่ำกว่านักเรียนที่มีฐานะปานกลาง ร้อยละ 46.8 และนักเรียนที่มีฐานะไม่ค่อยดี ร้อยละ 70 ไม่เคยมีนัดกับเพื่อนต่างประเทศ (ตารางที่ 4.69)

ตารางที่ 4.69

เปรียบเทียบความแตกต่างของพฤติกรรมการนัดกับเพื่อนต่างประเทศคนพิเศษ
ระหว่างฐานะทางเศรษฐกิจของครอบครัว

พฤติกรรมการนัดกับเพื่อนต่างประเทศคนพิเศษ	ฐานะทางครอบครัว		
	ดี	ปานกลาง	ไม่ค่อยดี
มากที่สุด	12.5	3.5	5.0
มาก	15.8	7.6	5.0
ปานกลาง	12.5	17.4	5.0
น้อย	18.8	24.7	15.0
ไม่เคยทำเลย	37.5	46.8	70.0
รวม	100	100	100

$$\chi^2 = 20.206$$

$$df = 8$$

$$Sig = .010^*$$

$$\text{ระดับนัยสำคัญทางสถิติ} = .05$$

4.4.3.5 พฤติกรรมความประหมาเมื่ออยู่ต่อหน้าเพื่อนต่างประเทศ

พฤติกรรมความประหมาเมื่ออยู่ต่อหน้าเพื่อนต่างประเทศระหว่างฐานะทางครอบครัวที่ต่างกัน พบว่าไม่มีความแตกต่างกันอย่างมีนัยสำคัญทางสถิติ โดยที่ส่วนใหญ่มีการกระทำในระดับไม่เคยทำเลยถึงน้อย (ตารางที่ 4.70)

ตารางที่ 4.70

เปรียบเทียบความแตกต่างของพฤติกรรมความประหมาเมื่ออยู่ต่อหน้าเพื่อนต่างประเทศระหว่างฐานะทางเศรษฐกิจของครอบครัว

พฤติกรรมความประหมาเมื่ออยู่ต่อหน้า เพื่อนต่างประเทศ	ฐานะทางครอบครัว		
	ดี	ปานกลาง	ไม่ค่อยดี
มากที่สุด	4.2	4.7	15.0
มาก	14.6	12.9	5.0
ปานกลาง	31.3	25.3	15.0
น้อย	29.2	30.9	15.0
ไม่เคยทำเลย	20.8	26.2	50.0
รวม	100	100	100

$$X^2 = 12.883$$

$$df = 8$$

$$Sig = .116$$

สรุปพฤติกรรมตามความสนใจด้านเพศตรงข้ามของวัยรุ่น สามารถแบ่งออกได้เป็น 3
ระดับ คือ

1. พฤติกรรมที่ทำในระดับมาก ไม่มีวัยรุ่นที่ประพฤติในระดับมาก
2. พฤติกรรมที่ทำในระดับปานกลาง ไม่มีวัยรุ่นที่ประพฤติในระดับปานกลาง
3. พฤติกรรมที่ทำในระดับน้อย ได้แก่ การมีนัดกับเพื่อนต่างเพศ การให้ความสนิทสนมกับเพื่อนต่างเพศ การให้ความเริ่มสนใจในเพื่อนต่างเพศ การทำตัวดึงดูดเพื่อนต่างเพศและ รู้สึกประหม่าเมื่ออยู่ต่อหน้าเพื่อนต่างเพศ



พฤติกรรมที่ทำในระดับมาก ไม่มีพฤติกรรมที่ทำในระดับมาก	พฤติกรรมที่ทำในระดับปานกลาง ไม่มีพฤติกรรมที่ทำในระดับปานกลาง	พฤติกรรมที่ทำในระดับมาก <ul style="list-style-type: none"> - วิทยาลัยชายทำมากกว่าวิทยาลัยหญิง - โรงเรียนชายทำมากกว่าสหศึกษาและหญิง - สถานะดีทำมากกว่าฐานะปานกลางและฐานะไม่ดี - วิทยาลัยชายทำมากกว่าวิทยาลัยหญิง - โรงเรียนชายทำมากกว่าสหศึกษาและหญิง - วิทยาลัยชายทำมากกว่าวิทยาลัยหญิง - โรงเรียนชายทำมากกว่าสหศึกษาและหญิง - สถานะปานกลางทำมากกว่าฐานะดีและฐานะไม่ดี - วิทยาลัยชายทำมากกว่าวิทยาลัยหญิง - โรงเรียนชายทำมากกว่าสหศึกษาและหญิง - สถานะดีทำมากกว่าฐานะปานกลางและฐานะไม่ดี - วิทยาลัยชายทำมากกว่าวิทยาลัยหญิง - โรงเรียนชายทำมากกว่าสหศึกษาและหญิง - สถานะดีทำมากกว่าฐานะปานกลางและฐานะไม่ดี - วิทยาลัยชายทำมากกว่าวิทยาลัยหญิง - โรงเรียนชายทำมากกว่าสหศึกษาและหญิง
การนัดกับเพื่อนต่างเพศ	ความสนิทสนมกับเพื่อนต่างเพศ	เริ่มต้นใจในเพื่อนต่างเพศ
ทำตัวดึงดูดเพื่อนต่างเพศ	ประหม่าเมื่ออยู่ต่อหน้าเพื่อนต่างเพศ	เพื่อนต่างเพศ

4.5 ข้อมูลพฤติกรรมตามความสนใจเกี่ยวกับการแสวงหาอิสระในตัวเอง

ในการสอบถามเกี่ยวกับความสนใจเรื่องสุขภาพ ผู้วิจัยได้ทำสอบถามเกี่ยวกับพฤติกรรมในการตัดสินใจเรื่องต่างๆไปโดยไม่ปรึกษาผู้ปกครอง พฤติกรรมการแสดงความคิดเห็นอย่างเปิดเผยตรงไปตรงมา พฤติกรรมการตัดสินใจเรื่องต่างๆด้วยตัวเอง พฤติกรรมอยากจะหนีออกจากบ้าน พฤติกรรมกล้าเถียงผู้ใหญ่เมื่อมีความคิดเห็นไม่ตรงกัน พฤติกรรมตัดสินใจที่จะทำอะไรครั้งสำคัญซ้ำๆหรือขอคำปรึกษาจากผู้ปกครองก่อน พฤติกรรมที่ไม่สนใจจะรับฟังคำแนะนำจากผู้ปกครอง

ผลการวิจัยพบว่า การแสวงหาอิสระในตนเองของนักเรียนมีสัดส่วนไม่สูงนัก ในการกระทำมากและมากที่สุด พฤติกรรมที่นักเรียนกระทำเกี่ยวกับการแสวงหาอิสระในตัวเองมากและปานกลางกรณีโอกาสตัดสินใจเรื่องต่างๆด้วยตัวเอง (มากร้อยละ 40.0 ปานกลางร้อยละ 35.0) รองลงมาคือ ในการตัดสินใจครั้งสำคัญขอคำปรึกษาจากผู้ปกครองก่อน (มากร้อยละ 32.4 ปานกลางร้อยละ 30.4)

พฤติกรรมที่นักเรียนส่วนใหญ่กระทำในระดับปานกลาง เช่น การกล้าที่จะแสดงความคิดเห็นอย่างเปิดเผยตรงไปตรงมา ร้อยละ 42.2 รองลงมาคือการกล้าเถียงผู้ใหญ่เมื่อมีความคิดเห็นไม่ตรงกัน ร้อยละ 35.0 และในการตัดสินใจเรื่องต่างๆไปไม่ได้ขอคำปรึกษาจากผู้ปกครอง ร้อยละ 31.9

พฤติกรรมที่นักเรียนส่วนใหญ่ไม่เคยทำเลยคืออยากจะหนีออกจากบ้าน ร้อยละ 45.3 และไม่สนใจที่จะไม่รับฟังคำแนะนำจากผู้ปกครอง ร้อยละ 40.9 (ตารางที่ 4.71)

ตารางที่ 4.71

แสดงพฤติกรรมตามความสนใจเกี่ยวกับการแสวงหาอิสระในตัวเอง

แสดงพฤติกรรมตามความสนใจเกี่ยวกับ การแสวงหาอิสระในตัวเอง	มากที่สุด	มาก	ปาน กลาง	น้อย	ไม่เคย ทำเลย	รวม
1. ในการตัดสินใจเรื่องทั่วไปข้าพเจ้าไม่ ได้ขอคำปรึกษาจากผู้ปกครอง เช่น ซื้อ เสื้อผ้า	8.6	15.9	31.9	25.2	18.4	100
2. ข้าพเจ้าชอบพูดหรือแสดงความคิด เห็นอย่างเปิดเผยตรงไปตรงมา	15.4	31.1	42.2	10.5	0.7	100
3. ข้าพเจ้ามีโอกาสตัดสินใจในเรื่อง ต่างๆด้วยตัวท่านเอง	17.2	40.0	35.0	6.6	1.2	100
4. มีหลายครั้งที่ข้าพเจ้าอยากจะหนีออก จากบ้าน	5.1	8.1	14.5	27.0	45.3	100
5. ข้าพเจ้ากล้าเถียงผู้ใหญ่เมื่อมีความ คิดเห็นไม่ตรงกัน	8.8	16.9	35.0	29.4	9.8	100
6. ในการตัดสินใจที่จะทำอะไรในครั้ง สำคัญข้าพเจ้าขอคำปรึกษาจากผู้ปก ครองก่อน เช่น การเลือกแผนการเรียน	22.5	32.4	30.4	9.8	4.9	100
7. ข้าพเจ้าไม่สนใจที่จะรับฟังคำแนะนำ ของผู้ปกครอง	2.2	3.7	12.5	40.4	40.2	100

4.5 ความสัมพันธ์ระหว่างพฤติกรรมกับเพศ

ผู้วิจัยได้หาความสัมพันธ์ระหว่างพฤติกรรมต่างๆเกี่ยวกับการแสวงหาความอิสระในตนเองระหว่างนักเรียนชายและนักเรียนหญิง ผลมีดังนี้

4.5.1.1 พฤติกรรมการตัดสินใจในเรื่องต่างๆไปด้วยตนเอง

พฤติกรรมการตัดสินใจในเรื่องต่างๆไปด้วยตนเองระหว่างนักเรียนชายและนักเรียนหญิง พบว่ามีความแตกต่างกันอย่างมีนัยสำคัญทางสถิติ ที่ระดับ.05 โดยที่นักเรียนหญิงส่วนใหญ่มีการตัดสินใจในเรื่องต่างๆน้อย ร้อยละ 31.9 ในขณะที่นักเรียนชาย ส่วนใหญ่ร้อยละ33.9 มีการตัดสินใจในเรื่องต่างๆปานกลาง (ตารางที่ 4.72)

ตารางที่ 4.72

เปรียบเทียบความแตกต่างของพฤติกรรมการตัดสินใจในเรื่องต่างๆไปด้วยตนเองระหว่างนักเรียนชายและหญิง

พฤติกรรมการตัดสินใจในเรื่องต่างๆไปด้วยตนเอง	เพศ	
	ชาย	หญิง
มากที่สุด	8.9	8.3
มาก	17.7	14.4
ปานกลาง	33.9	30.1
น้อย	17.7	31.9
ไม่เคยทำเลย	21.9	15.3
รวม	100	100

$$X^2 = 11.769$$

$$df = 4$$

$$Sig = .019^*$$

$$\text{ระดับนัยสำคัญทางสถิติ} = .05$$

4.5.1.2 พฤติกรรมการแสดงความคิดเห็นในเรื่องต่างๆ

พฤติกรรมการแสดงความคิดเห็นในเรื่องต่างๆระหว่างนักเรียนชายและนักเรียนหญิง พบว่าไม่มีความแตกต่างกันอย่างมีนัยสำคัญทางสถิติ โดยที่ส่วนใหญ่มีการกระทำในระดับปานกลาง (ตารางที่ 4.73)

ตารางที่ 4.73

เปรียบเทียบความแตกต่างของพฤติกรรมการแสดงความคิดเห็นในเรื่องต่างๆระหว่างนักเรียนชายและหญิง

พฤติกรรมการแสดงความคิดเห็นในเรื่องต่างๆ	เพศ	
	ชาย	หญิง
มากที่สุด	19.3	12.0
มาก	32.3	30.1
ปานกลาง	40.6	43.5
น้อย	7.3	13.4
ไม่เคยทำเลย	0.5	0.9
รวม	100	100

$$X^2 = 7.661$$

$$df = 4$$

$$\text{Sig} = .105$$

4.5.1.3 พฤติกรรมการตัดสินใจในเรื่องต่างๆด้วยตนเอง

พฤติกรรมการตัดสินใจในเรื่องต่างๆด้วยตนเองระหว่างนักเรียนชายและนักเรียนหญิง พบ
ที่มีความแตกต่างกันอย่างมีนัยสำคัญทางสถิติ ที่ระดับ .01 โดยที่นักเรียนชายมีพฤติกรรมการตัดสินใจ
ในเรื่องต่างๆด้วยตนเองสูงกว่านักเรียนหญิง จะเห็นว่าสัดส่วนนักเรียนชาย : นักเรียนหญิง ที่มีการตัด
ใจในเรื่องต่างๆด้วยตนเองในระดับมาก ร้อยละ 43.8 : 36.6 ในระดับปานกลาง 26.0 : 43.1 ตาม
ลำดับ (ตารางที่ 4.74)

ตารางที่ 4.74

เปรียบเทียบความแตกต่างของพฤติกรรมการตัดสินใจในเรื่องต่างๆด้วยตนเอง
ระหว่างนักเรียนชายและหญิง

พฤติกรรมการตัดสินใจในเรื่องต่างๆด้วย ตนเอง	เพศ	
	ชาย	หญิง
มากที่สุด	21.9	13.0
มาก	43.8	36.6
ปานกลาง	26.0	43.1
น้อย	6.8	6.5
ไม่เคยทำเลย	1.6	0.9
รวม	100	100

$$X^2 = 14.760$$

$$Df = 4$$

$$Sig = .005^*$$

$$\text{ระดับนัยสำคัญทางสถิติ} = .01$$

4.5.1.4 พฤติกรรมคิดที่จะหนีออกจากบ้าน

พฤติกรรมคิดที่จะหนีออกจากบ้านระหว่างนักเรียนชายและนักเรียนหญิง พบว่าไม่มีความแตกต่างกันอย่างมีนัยสำคัญทางสถิติ โดยที่ส่วนใหญ่จะกระทำในระดับไม่เคยทำเลย (ตารางที่ 4.75)

ตารางที่ 4.75

เปรียบเทียบความแตกต่างของพฤติกรรมคิดที่จะหนีออกจากบ้านระหว่างนักเรียนชายและหญิง

พฤติกรรมคิดที่จะหนีออกจากบ้าน	เพศ	
	ชาย	หญิง
มากที่สุด	3.6	6.5
มาก	9.4	6.9
ปานกลาง	17.2	12.0
น้อย	25.0	28.7
ไม่เคยทำเลย	44.8	45.8
รวม	100	100

$$X^2 = 4.737$$

$$df = 4$$

$$Sig = .315$$

4.5.1.5 พฤติกรรมการเถียงผู้ใหญ่เมื่อมีความคิดเห็นไม่ตรงกัน

พฤติกรรมการเถียงผู้ใหญ่เมื่อมีความคิดเห็นไม่ตรงกันระหว่างนักเรียนชายและนักเรียนหญิง พบว่าไม่มีความแตกต่างกันอย่างมีนัยสำคัญทางสถิติ โดยที่ส่วนใหญ่มีการกระทำในระดับน้อยถึงปานกลาง (ตารางที่ 4.76)

ตารางที่ 4.76

เปรียบเทียบความแตกต่างของพฤติกรรมการเถียงผู้ใหญ่เมื่อมีความคิดเห็นไม่ตรงกันระหว่างนักเรียนชายและหญิง

พฤติกรรมการเถียงผู้ใหญ่เมื่อมีความคิดเห็นไม่ตรงกัน	เพศ	
	ชาย	หญิง
มากที่สุด	8.9	8.8
มาก	17.7	16.2
ปานกลาง	35.4	34.7
น้อย	29.2	21.6
ไม่เคยทำเลย	8.9	8.8
รวม	100	100

$$X^2 = .492$$

$$df = 4$$

$$Sig = .974$$

4.5.1.5 พฤติกรรมการขอคำปรึกษาจากผู้ปกครอง

พฤติกรรมการขอคำปรึกษาจากผู้ปกครองในการตัดสินใจครั้งสำคัญระหว่างนักเรียนชายและนักเรียนหญิง พบว่าไม่มีความแตกต่างกันอย่างมีนัยสำคัญทางสถิติ โดยที่ส่วนใหญ่จะกระทำในระดับปานกลางถึงมาก (ตารางที่ 4.77)

ตารางที่ 4.77

เปรียบเทียบความแตกต่างของพฤติกรรมการขอคำปรึกษาจากผู้ปกครองระหว่างนักเรียนชายและหญิง

พฤติกรรมการขอคำปรึกษาจากผู้ปกครอง	เพศ	
	ชาย	หญิง
มากที่สุด	22.4	22.7
มาก	34.4	30.6
ปานกลาง	30.2	30.6
น้อย	8.3	11.1
ไม่เคยทำเลย	4.7	5.1
รวม	100	100

$$X^2 = 1.300$$

$$df = 4$$

$$Sig = .861$$

4.5.1.6 พฤติกรรมที่ไม่สนใจที่จะรับฟังคำแนะนำจากผู้ปกครอง

พฤติกรรมที่ไม่สนใจที่จะรับฟังคำแนะนำจากผู้ปกครองระหว่างนักเรียนชายและนักเรียนหญิงพบว่าไม่มีความแตกต่างกันอย่างมีนัยสำคัญทางสถิติ โดยที่ส่วนใหญ่จะกระทำในระดับ ไม่เคยทำเลยถึงน้อย (ตารางที่ 4.78)

ตารางที่ 4.78

เปรียบเทียบความแตกต่างของพฤติกรรมที่ไม่สนใจที่จะรับฟังคำแนะนำจากผู้ปกครองระหว่างนักเรียนชายและหญิง

พฤติกรรมที่ไม่สนใจที่จะรับฟังคำแนะนำจากผู้ปกครอง	เพศ	
	ชาย	หญิง
มากที่สุด	3.1	1.4
มาก	4.2	3.2
ปานกลาง	13.5	11.6
น้อย	40.6	40.7
ไม่เคยทำเลย	38.5	43.1
รวม	100	100

$$\chi^2 = 2.447$$

$$df = 4$$

$$\text{Sig} = .654$$

4.52 ความสัมพันธ์ระหว่างพฤติกรรมกับประเภทของโรงเรียน

ผู้วิจัยได้หาความสัมพันธ์ระหว่างพฤติกรรมต่างๆเกี่ยวกับการแสวงหาอิสระในตนเองระหว่างโรงเรียนประเภทต่างกัน ผลมีดังนี้

4.5.2.1 พฤติกรรมการตัดสินใจในเรื่องทั่วไปด้วยตนเอง

พฤติกรรมการตัดสินใจในเรื่องทั่วไปด้วยตนเองระหว่างโรงเรียนประเภทต่างกัน พบว่ามีความแตกต่างกันอย่างมีนัยสำคัญทางสถิติ ที่ระดับ .01 โดยที่นักเรียนที่อยู่ในโรงเรียนชายมีการตัดสินใจในเรื่องทั่วไปแตกต่างจากนักเรียนที่อยู่ในโรงเรียนหญิงและสหศึกษา นักเรียนที่อยู่ในโรงเรียนชายมีการตัดสินใจด้วยตนเองมากและมากที่สุด (ร้อยละ 19.3 และ 11.4) ในสัดส่วนที่สูงกว่านักเรียนที่อยู่ในโรงเรียนหญิง (ร้อยละ 14.7 และ 7.3) และนักเรียนที่อยู่ในโรงเรียนสหศึกษา (ร้อยละ 14.6 และ 7.6) (ตารางที่ 4.79)

ตารางที่ 4.79

เปรียบเทียบความแตกต่างของพฤติกรรมการตัดสินใจในเรื่องทั่วไปด้วยตนเองระหว่างโรงเรียนประเภทต่างกัน

พฤติกรรมการตัดสินใจในเรื่องทั่วไปด้วยตนเอง	ประเภทของโรงเรียน		
	ชาย	หญิง	สหศึกษา
มากที่สุด	11.4	7.3	7.6
มาก	19.3	14.7	14.6
ปานกลาง	28.9	29.3	36.8
น้อย	16.7	36.0	20.8
ไม่เคยทำเลย	23.7	12.7	20.1
รวม	100	100	100

$$\chi^2 = 20.272$$

$$df = 8$$

$$Sig = .009^*$$

$$\text{ระดับนัยสำคัญทางสถิติ} = .01$$

4.5.2.2 พฤติกรรมการแสดงความคิดเห็นในเรื่องต่างๆ

พฤติกรรมการแสดงความคิดเห็นในเรื่องต่างๆระหว่างโรงเรียนประเภทต่างกัน พบว่าไม่มี
ความแตกต่างกันอย่างมีนัยสำคัญทางสถิติ โดยที่ส่วนใหญ่กระทำในระดับปานกลาง (ตารางที่ 4.80)

ตารางที่ 4.80

เปรียบเทียบความแตกต่างของพฤติกรรมการแสดงความคิดเห็นในเรื่องต่างๆ
ระหว่างโรงเรียนประเภทต่างกัน

พฤติกรรมการแสดงความคิดเห็นในเรื่อง ต่างๆ	ประเภทของโรงเรียน		
	ชาย	หญิง	สหศึกษา
มากที่สุด	18.4	12.7	16.0
มาก	36.0	26.0	32.6
ปานกลาง	40.4	47.3	38.2
น้อย	4.4	12.7	13.2
ไม่เคยทำเลย	0.9	1.3	-
รวม	100	100	100

$$\chi^2 = 12.760$$

$$df = 8$$

$$Sig = .120$$

4.5.2.3 พฤติกรรมการตัดสินใจเรื่องต่างๆด้วยตนเอง

พฤติกรรมการตัดสินใจเรื่องต่างๆด้วยตนเองระหว่างโรงเรียนประเภทต่างกัน พบว่ามีความแตกต่างกันอย่างมีนัยสำคัญทางสถิติ ที่ระดับ .05 โดยที่การตัดสินใจในเรื่องต่างๆไปด้วยตนเองในโรงเรียนหญิงมีความแตกต่างจากโรงเรียนชายและสหศึกษา คือมีการตัดสินใจต่ำกว่า 2 กลุ่มตัวอย่าง คือในโรงเรียนหญิง : โรงเรียนสหศึกษา : โรงเรียนชาย มีการตัดสินใจด้วยตนเองมากที่สุด ร้อยละ 10.7 : 18.8 : 23.7 ตามลำดับ (ตารางที่ 4.81)

ตารางที่ 4.81

เปรียบเทียบความแตกต่างของพฤติกรรมการตัดสินใจเรื่องต่างๆด้วยตนเองระหว่างโรงเรียนประเภทต่างกัน

พฤติกรรมการตัดสินใจเรื่องต่างๆด้วยตนเอง	ประเภทของโรงเรียน		
	ชาย	หญิง	สหศึกษา
มากที่สุด	23.7	10.7	18.8
มาก	43.9	36.7	40.3
ปานกลาง	28.1	44.0	31.3
น้อย	3.5	7.3	8.3
ไม่เคยทำเลย	0.9	1.3	1.4
รวม	100	100	100

$$\chi^2 = 15.758$$

$$df = 8$$

$$\text{Sig} = .046^*$$

$$\text{ระดับนัยสำคัญทางสถิติ} = .05$$

4.5.2.4 พฤติกรรมคิดที่จะหนีออกจากบ้าน

พฤติกรรมคิดที่จะหนีออกจากบ้านระหว่างโรงเรียนประเภทต่างกัน พบว่าไม่มีความแตกต่างกันอย่างมีนัยสำคัญทางสถิติ โดยที่ส่วนใหญ่มีการกระทำอยู่ในระดับไม่เคยคิดเลย (ตารางที่ 4.82)

ตารางที่ 4.82

เปรียบเทียบความแตกต่างของพฤติกรรมคิดที่จะหนีออกจากบ้าน
ระหว่างโรงเรียนประเภทต่างกัน

พฤติกรรมคิดที่จะหนีออกจากบ้าน	ประเภทของโรงเรียน		
	ชาย	หญิง	สหศึกษา
มากที่สุด	4.4	4.0	6.9
มาก	7.0	8.0	9.0
ปานกลาง	15.8	12.7	15.3
น้อย	26.3	31.3	22.9
ไม่เคยทำเลย	46.5	44.0	45.8
รวม	100	100	100

$$\chi^2 = 4.331$$

$$df = 8$$

$$Sig = .826$$

4.5.2.5 พฤติกรรมการเถียงผู้ใหญ่เมื่อมีความคิดเห็นไม่ตรงกัน

พฤติกรรมการเถียงผู้ใหญ่เมื่อมีความคิดเห็นไม่ตรงกันระหว่างโรงเรียนประเภทต่างกัน พบว่าไม่มีความแตกต่างกันอย่างมีนัยสำคัญทางสถิติ โดยที่ส่วนใหญ่การกระทำในระดับปานกลาง (ตารางที่ 4.83)

ตารางที่ 4.83

เปรียบเทียบความแตกต่างของพฤติกรรมการเถียงผู้ใหญ่เมื่อมีความคิดเห็นไม่ตรงกันระหว่างโรงเรียนประเภทต่างกัน

พฤติกรรมการเถียงผู้ใหญ่เมื่อมีความคิดเห็นไม่ตรงกัน	ประเภทของโรงเรียน		
	ชาย	หญิง	สหศึกษา
มากที่สุด	8.8	6.7	11.1
มาก	23.7	19.3	9.0
ปานกลาง	34.2	36.0	34.7
น้อย	25.4	28.0	34.0
ไม่เคยทำเลย	7.9	10.0	11.1
รวม	100	100	100

$$\chi^2 = 13.053$$

$$df = 8$$

$$Sig = .110$$

4.5.2.6 พฤติกรรมการขอคำปรึกษาจากผู้ปกครองในการตัดสินใจครั้งสำคัญ

พฤติกรรมการขอคำปรึกษาจากผู้ปกครองในการตัดสินใจครั้งสำคัญระหว่างโรงเรียนประเภทต่างกัน พบว่าไม่มีความแตกต่างกันอย่างมีนัยสำคัญทางสถิติ โดยที่ส่วนใหญ่กระทำในระดับปานกลางถึงมาก (ตารางที่ 4.84)

ตารางที่ 4.84

เปรียบเทียบความแตกต่างของพฤติกรรมการขอคำปรึกษาจากผู้ปกครองในการตัดสินใจครั้งสำคัญระหว่างโรงเรียนประเภทต่างกัน

พฤติกรรมการขอคำปรึกษาจากผู้ปกครอง ในการตัดสินใจครั้งสำคัญ	ประเภทของโรงเรียน		
	ชาย	หญิง	สหศึกษา
มากที่สุด	23.7	24.0	20.1
มาก	36.8	30.7	30.6
ปานกลาง	28.1	30.0	32.6
น้อย	6.1	10.0	12.5
ไม่เคยทำเลย	5.3	5.3	4.2
รวม	100	100	100

$$X^2 = 4.891$$

$$df = 8$$

$$\text{Sig} = .769$$

4.5.2.7 พฤติกรรมที่ไม่สนใจที่จะรับฟังคำแนะนำจากผู้ปกครอง

พฤติกรรมที่ไม่สนใจที่จะรับฟังคำแนะนำจากผู้ปกครองระหว่างโรงเรียนประเภทต่างกัน พบว่าไม่มีความแตกต่างกันอย่างมีนัยสำคัญทางสถิติ โดยที่ส่วนใหญ่กระทำในระดับไม่เคยทำเลย (ตารางที่ 4.85)

ตารางที่ 4.85

เปรียบเทียบความแตกต่างของพฤติกรรมที่ไม่สนใจที่จะรับฟังคำแนะนำจากผู้ปกครอง ระหว่างโรงเรียนประเภทต่างกัน

พฤติกรรมที่ไม่สนใจที่จะรับฟังคำแนะนำ จากผู้ปกครอง	ประเภทของโรงเรียน		
	ชาย	หญิง	สหศึกษา
มากที่สุด	1.8	-	4.9
มาก	4.4	2.0	4.9
ปานกลาง	14.9	11.3	11.8
น้อย	42.1	42.0	38.2
ไม่เคยทำเลย	36.8	44.7	40.3
รวม	100	100	100

$$X^2 = 11.951$$

$$df = 8$$

$$Sig = .153$$

4.5.3 ความสัมพันธ์ระหว่างพฤติกรรมกับฐานะทางเศรษฐกิจ

ผู้วิจัยได้หาความสัมพันธ์ระหว่างพฤติกรรมต่างๆเกี่ยวกับการแสวงหาอิสระในตัวเอง
ระหว่างฐานะทางเศรษฐกิจของครอบครัว ผลมีดังนี้

4.5.3.1 พฤติกรรมการตัดสินใจเรื่องทั่วไปด้วยตนเอง

พฤติกรรมการตัดสินใจเรื่องทั่วไปด้วยตนเองระหว่างฐานะทางครอบครัวที่ต่างกัน พบว่า
ไม่มีความแตกต่างกันอย่างมีนัยสำคัญทางสถิติ โดยที่ส่วนใหญ่กระทำในระดับไม่เคยทำเลยถึงน้อย
(ตารางที่ 4.86)

ตารางที่ 4.86

เปรียบเทียบความแตกต่างของพฤติกรรมการตัดสินใจเรื่องทั่วไปด้วยตนเอง
ระหว่างฐานะทางเศรษฐกิจของครอบครัว

พฤติกรรมการตัดสินใจเรื่องทั่วไปด้วยตนเอง	ฐานะทางครอบครัว		
	ดี	ปานกลาง	ไม่ค่อยดี
มากที่สุด	12.5	8.2	5.0
มาก	16.7	15.9	15.0
ปานกลาง	27.1	34.1	5.0
น้อย	27.1	24.7	30.0
ไม่เคยทำเลย	16.7	30.0	45.0
รวม	100	100	100

$$X^2 = 15.041$$

$$df = 8$$

$$Sig = .058$$

4.5.3.2 พฤติกรรมการแสดงความคิดเห็นในเรื่องต่างๆ

พฤติกรรมการแสดงความคิดเห็นในเรื่องต่างๆระหว่างฐานะทางครอบครัวที่ต่างกัน พบว่าไม่มีความแตกต่างกันอย่างมีนัยสำคัญทางสถิติ โดยที่ส่วนใหญ่กระทำในระดับ ปานกลางถึงมาก (ตารางที่ 4.87)

ตารางที่ 4.87

เปรียบเทียบความแตกต่างของพฤติกรรมการแสดงความคิดเห็นในเรื่องต่างๆระหว่างฐานะทางเศรษฐกิจของครอบครัว

พฤติกรรมการแสดงความคิดเห็นในเรื่อง ต่างๆ	ฐานะทางครอบครัว		
	ดี	ปานกลาง	ไม่ค่อยดี
มากที่สุด	25.0	13.5	25.0
มาก	33.3	30.3	40.0
ปานกลาง	33.3	45.0	15.0
น้อย	8.3	10.3	20.0
ไม่เคยทำเลย	-	0.9	-
รวม	100	100	100

$$X^2 = 13.062$$

$$df = 8$$

$$Sig = .110$$

4.5.3.3 พฤติกรรมการตัดสินใจในเรื่องต่างๆด้วยตนเอง

พฤติกรรมการตัดสินใจในเรื่องต่างๆด้วยตนเองระหว่างฐานะทางครอบครัวที่ต่างกัน พบว่าไม่มีความแตกต่างกันอย่างมีนัยสำคัญทางสถิติ โดยที่ส่วนใหญ่กระทำในระดับปานกลางถึงมาก (ตารางที่ 4.88)

ตารางที่ 4.88

เปรียบเทียบความแตกต่างของพฤติกรรมการตัดสินใจในเรื่องต่างๆด้วยตนเอง
ระหว่างฐานะทางเศรษฐกิจของครอบครัว

พฤติกรรมการตัดสินใจในเรื่องต่างๆด้วยตนเอง	ฐานะทางครอบครัว		
	ดี	ปานกลาง	ไม่ค่อยดี
มากที่สุด	27.1	15.6	20.0
มาก	39.6	40.0	40.0
ปานกลาง	29.2	36.5	25.0
น้อย	2.1	1.8	15.0
ไม่เคยทำเลย	2.1	1.2	-
รวม	100	100	100

$$X^2 = 8.752$$

$$df = 8$$

$$\text{Sig} = .364$$

4.5.3.4 พฤติกรรมคิดที่จะหนีออกจากบ้าน

พฤติกรรมคิดที่จะหนีออกจากบ้านระหว่างฐานะทางครอบครัว ที่ต่างกัน พบว่าไม่มีความแตกต่างกันอย่างมีนัยสำคัญทางสถิติ โดยที่ส่วนใหญ่ๆกระทำในระดับไม่เคยคิดหนีออกจากบ้านเลย (ตารางที่ 4.89)

ตารางที่ 4.89

เปรียบเทียบความแตกต่างของพฤติกรรมคิดที่จะหนีออกจากบ้าน
ระหว่างฐานะทางเศรษฐกิจของครอบครัว

พฤติกรรมคิดที่จะหนีออกจากบ้าน	ฐานะทางครอบครัว		
	ดี	ปานกลาง	ไม่ค่อยดี
มากที่สุด	8.3	4.4	10.0
มาก	16.7	7.1	5.0
ปานกลาง	12.5	14.4	20.0
น้อย	25.0	27.1	30.0
ไม่เคยทำเลย	37.5	47.1	35.0
รวม	100	100	100

$$X^2 = 9.302$$

$$df = 8$$

$$Sig = .317$$

4.5.3.5 พฤติกรรมการเตียงผู้ใหญ่เมื่อมีความคิดเห็นไม่ตรงกัน

พฤติกรรมการเตียงผู้ใหญ่เมื่อมีความคิดเห็นไม่ตรงกันระหว่างฐานะทางครอบครัวที่ต่างกัน พบว่าไม่มีความแตกต่างกันอย่างมีนัยสำคัญทางสถิติ โดยที่ส่วนใหญ่กระทำในระดับปานกลาง (ตารางที่ 4.90)

ตารางที่ 4.90

เปรียบเทียบความแตกต่างของพฤติกรรมการเตียงผู้ใหญ่เมื่อมีความคิดเห็นไม่ตรงกันระหว่างฐานะทางเศรษฐกิจของครอบครัว

พฤติกรรมการเตียงผู้ใหญ่เมื่อมีความคิดเห็นไม่ตรงกัน	ฐานะทางครอบครัว		
	ดี	ปานกลาง	ไม่ค่อยดี
มากที่สุด	18.8	7.1	15.0
มาก	20.8	16.5	15.0
ปานกลาง	39.6	34.4	35.0
น้อย	14.6	32.1	20.0
ไม่เคยทำเลย	6.3	10.0	15.0
รวม	100	100	100

$$X^2 = 14.448$$

$$df = 8$$

$$Sig = .071$$

4.5.3.6 พฤติกรรมการขอคำปรึกษาจากผู้ปกครองในการตัดสินใจครั้งสำคัญ

พฤติกรรมการขอคำปรึกษาจากผู้ปกครองในการตัดสินใจครั้งสำคัญระหว่างฐานะทางครอบครัวที่ต่างกัน พบว่าไม่มีความแตกต่างกันอย่างมีนัยสำคัญทางสถิติ โดยที่ส่วนใหญ่กระทำในระดับมาก (ตารางที่ 4.91)

ตารางที่ 4.91

เปรียบเทียบความแตกต่างของพฤติกรรมการขอคำปรึกษาจากผู้ปกครองในการตัดสินใจครั้งสำคัญระหว่างฐานะทางเศรษฐกิจของครอบครัว

พฤติกรรมการขอคำปรึกษาจากผู้ปกครองในการตัดสินใจครั้งสำคัญ	ฐานะทางครอบครัว		
	ดี	ปานกลาง	ไม่ค่อยดี
มากที่สุด	18.8	23.2	20.0
มาก	39.6	31.5	30.0
ปานกลาง	27.1	31.5	20.0
น้อย	10.4	9.1	20.0
ไม่เคยทำเลย	4.2	4.7	10.0
รวม	100	100	100

$$X^2 = 5.784$$

$$df = 8$$

$$Sig = .671$$

4.5.3.7 พฤติกรรมที่ไม่สนใจที่จะรับฟังคำแนะนำจากผู้ปกครอง

พฤติกรรมที่ไม่สนใจที่จะรับฟังคำแนะนำจากผู้ปกครองระหว่างฐานะทางครอบครัวที่ต่างกัน พบว่าไม่มีความแตกต่างกันอย่างมีนัยสำคัญทางสถิติ โดยที่ส่วนใหญ่กระทำในระดับไม่เคยทำเลย (ตารางที่ 4.92)

ตารางที่ 4.92

เปรียบเทียบความแตกต่างของพฤติกรรมที่ไม่สนใจที่จะรับฟังคำแนะนำจากผู้ปกครองระหว่างฐานะทางเศรษฐกิจของครอบครัว

พฤติกรรมที่ไม่สนใจที่จะรับฟังคำแนะนำจากผู้ปกครอง	ฐานะทางครอบครัว		
	ดี	ปานกลาง	ไม่ค่อยดี
มากที่สุด	4.2	1.8	5.0
มาก	8.3	2.1	5.0
ปานกลาง	18.8	12.1	5.0
น้อย	29.2	42.9	30.0
ไม่เคยทำเลย	39.2	40.3	55.0
รวม	100	100	100

$$\chi^2 = 11.298$$

$$df = 8$$

$$\text{Sig} = .185$$

สรุปพฤติกรรมตามความสนใจด้านการแสวงหาอิสระในตนเองของวัยรุ่น สามารถแบ่ง
ออกเป็น 3 ระดับ คือ

1. พฤติกรรมที่ทำในระดับมาก ได้แก่ การตัดสินใจเรื่องต่างๆด้วยตนเอง ในการตัดสินใจ
ครั้งสำคัญได้ขอคำปรึกษาจากผู้ปกครอง และการพูดอย่างตรงไปตรงมา
2. พฤติกรรมที่ทำในระดับปานกลาง ไม่มีวัยรุ่นประพฤติพฤติกรรมด้านการแสวงหาอิสระ
ในตนเองในระดับนี้
3. พฤติกรรมที่ทำในระดับน้อย ได้แก่ ไม่สนใจที่จะรับฟังคำแนะนำจากผู้ปกครอง การคิด
ที่จะหนีออกจากบ้าน ไม่ได้ขอคำปรึกษาจากผู้ปกครองในการตัดสินใจเรื่องต่างๆไป และ การกล้าเถียง
ผู้ใหญ่



แบบฉบับที่ 4.4

แสดงพฤติกรรมตามความสนใจเกี่ยวกับกระบวนการแสวงหาอิสระในตนเอง

พฤติกรรมที่ทำในระดับมาก		พฤติกรรมที่ทำในระดับปานกลาง		พฤติกรรมที่ทำในระดับน้อย	
การตัดสินใจเรื่องต่างๆด้วยตัวเอง	- วิทยาลัยชายท่ามกกว่าวิทยาลัยหญิง โรงเรียนชายท่ามกกว่าโรงเรียนสตรีศึกษา และหญิง	ไม่มีพฤติกรรมที่ทำในระดับปานกลาง	ไม่สนใจที่จะรับฟังคำแนะนำจากผู้ปกครอง	ไม่สนใจที่จะรับฟังคำแนะนำจากผู้ปกครอง	ไม่มีความแตกต่าง
ในการตัดสินใจครั้งสำคัญได้ขอคำปรึกษาจากผู้ใหญ่	ไม่มีความแตกต่าง	คิดที่จะหนีออกจากบ้าน	ไม่มีความแตกต่าง	ไม่มีความแตกต่าง	ไม่มีความแตกต่าง
การพูดอย่างตรงไปตรงมา	ไม่มีความแตกต่าง	ไม่ได้ขอคำปรึกษาจากผู้ปกครองในการตัดสินใจเรื่องทั่วไป	ไม่ได้ขอคำปรึกษาจากผู้ปกครองในการตัดสินใจเรื่องทั่วไป	- วิทยาลัยชายท่ามกกว่าวิทยาลัยชาย - โรงเรียนหญิงท่ามกกว่าสหศึกษาและชาย	- วิทยาลัยชายท่ามกกว่าวิทยาลัยชาย - โรงเรียนหญิงท่ามกกว่าสหศึกษาและชาย
				การกล้าแสดงออก	ไม่มีความแตกต่าง

4.6 ข้อมูลพฤติกรรมตามความสนใจเกี่ยวกับอาชีพ

ในการสอบถามเกี่ยวกับความสนใจเรื่องอาชีพ ผู้วิจัยได้ทำสอบถามเกี่ยวกับพฤติกรรมกรอ่านหนังสือเกี่ยวกับอาชีพที่สนใจ และพฤติกรรมกรเลือกแผนกรเรียนเพื่อกรทำงานในอนาคต

ผลการวิจัยพบว่า กรอ่านหนังสือเกี่ยวกับอาชีพที่นักเรียนสนใจ นักเรียนส่วนใหญ่ทำในระดับปานกลางร้อยละ 37.0 ที่ทำน้อยและไม่ทำเลยรวมกันร้อยละ 32.6 ส่วนที่ทำมากและมากที่สุด ร้อยละ 30.4 ส่วนกรเลือกแผนกรเรียนเพื่อกรทำงานในอนาคต นักเรียนส่วนใหญ่ทำมากและมากที่สุด ร้อยละ 54.1 รองลงมาคือทำปานกลาง ร้อยละ 34.1 ที่ทำน้อยและไม่ทำเลยร้อยละ 11.7 (ตารางที่ 4.93)

ตารางที่ 4.93
แสดงพฤติกรรมตามความสนใจเกี่ยวกับอาชีพ

แสดงพฤติกรรมตามความสนใจเกี่ยวกับอาชีพ	มากที่สุด	มาก	ปานกลาง	น้อย	ไม่เคยมทำเลย	รวม
1. ี้าพเจ้าชอบอ่านหนังสือเกี่ยวกับอาชีพที่ี้าพเจ้าสนใจ	12.3	18.1	37.0	23.5	9.1	100
2. ที่ี้าพเจ้าเลือกแบบแผนกรเรียนนี้เพราะี้าพเจ้าตั้งใจว่าเมื่อเรียนจบแล้วี้าพเจ้าจะทำงานในด้านนี้	20.8	33.3	34.1	10.0	1.7	100

4.6 ความสัมพันธ์ระหว่างพฤติกรรมกับเพศ

ผู้วิจัยได้หาความสัมพันธ์ระหว่างพฤติกรรมต่างๆเกี่ยวกับอาชีพระหว่างนักเรียนชายและนักเรียนหญิง ผลมีดังนี้

4.6.1.1 พฤติกรรมการอ่านหนังสือเกี่ยวกับอาชีพ

พฤติกรรมการอ่านหนังสือเกี่ยวกับอาชีพระหว่างนักเรียนชายและนักเรียนหญิง พบว่าไม่มีความแตกต่างกันอย่างมีนัยสำคัญทางสถิติ โดยที่ส่วนใหญ่จะกระทำในระดับปานกลาง (ตารางที่ 4.93)

ตารางที่ 4.94

เปรียบเทียบความแตกต่างของพฤติกรรมการอ่านหนังสือเกี่ยวกับอาชีพระหว่างนักเรียนชายและหญิง

พฤติกรรมการอ่านหนังสือเกี่ยวกับอาชีพ	เพศ	
	ชาย	หญิง
มากที่สุด	13.0	11.6
มาก	19.8	16.7
ปานกลาง	38.0	36.1
น้อย	18.8	27.8
ไม่เคยทำเลย	10.4	7.9
รวม	100	100

$$\chi^2 = 5.069$$

$$df = 4$$

$$Sig = .280$$

4.6.1.2 พฤติกรรมการเลือกแผนการเรียนเพื่อการทำงานในอนาคต

พฤติกรรมการเลือกแผนการเรียนเพื่อการทำงานในอนาคตระหว่างนักเรียนชายและนักเรียนหญิง พบว่ามีความแตกต่างกันอย่างมีนัยสำคัญทางสถิติที่ระดับ.05 โดยที่นักเรียนชายมีการเลือกแผนการเรียนเพื่อการทำงานในอนาคตสูงกว่านักเรียนหญิง จะเห็นว่าสัดส่วนนักเรียนชาย : นักเรียนหญิง กระทำมากที่สุด ร้อยละ 22.9 : 19.0 กระทำมาก ร้อยละ 33.3 : 33.3 และ กระทำน้อย ร้อยละ 30.7 : 37.0 ตามลำดับ (ตารางที่ 4.95)

ตารางที่ 4.95

เปรียบเทียบความแตกต่างของพฤติกรรมการเลือกแผนการเรียนเพื่อการทำงานในอนาคตระหว่างนักเรียนชายและหญิง

พฤติกรรมการเลือกแผนการเรียนเพื่อ การทำงานในอนาคต	เพศ	
	ชาย	หญิง
มากที่สุด	22.9	19.0
มาก	33.3	33.3
ปานกลาง	30.7	37.0
น้อย	9.4	10.6
ไม่เคยทำเลย	3.6	-
รวม	100	100

$$X^2 = 9.982$$

$$df = 4$$

$$Sig = .041^*$$

$$\text{ระดับนัยสำคัญทางสถิติ} = .05$$

4.2 ความสัมพันธ์ระหว่างพฤติกรรมกับประเภทของโรงเรียน

ผู้วิจัยได้หาความสัมพันธ์ระหว่างพฤติกรรมต่างๆเกี่ยวกับอาชีพระหว่างโรงเรียนประเภทต่างกัน ผลมีดังนี้

4.6.2.1 พฤติกรรมการอ่านหนังสือเกี่ยวกับอาชีพที่สนใจ

พฤติกรรมการอ่านหนังสือเกี่ยวกับอาชีพที่สนใจระหว่างโรงเรียนประเภทต่างกัน พบว่าไม่มีความแตกต่างกันอย่างมีนัยสำคัญทางสถิติ โดยที่ส่วนใหญ่กระทำในระดับปานกลาง (ตารางที่ 4.96)

ตารางที่ 4.96

เปรียบเทียบความแตกต่างของพฤติกรรมการอ่านหนังสือเกี่ยวกับอาชีพที่สนใจระหว่างโรงเรียนประเภทต่างกัน

พฤติกรรมการอ่านหนังสือเกี่ยวกับอาชีพที่สนใจ	ประเภทของโรงเรียน		
	ชาย	หญิง	สหศึกษา
มากที่สุด	14.0	12.7	10.4
มาก	21.1	18.0	16.0
ปานกลาง	36.0	33.3	41.7
น้อย	16.7	30.0	22.2
ไม่เคยทำเลย	12.3	6.0	9.7
รวม	100	100	100

$$\chi^2 = 11.024$$

$$df = 8$$

$$Sig = .200$$

4.6.2.2 พฤติกรรมการเลือกแผนการเรียนเพื่อการทำงานในอนาคต

พฤติกรรมการเลือกแผนการเรียนเพื่อการทำงานในอนาคตระหว่างโรงเรียนประเภทต่าง ๆ พบว่าไม่มีความแตกต่างกันอย่างมีนัยสำคัญทางสถิติ โดยที่ส่วนใหญ่กระทำในระดับมาก (ตารางที่ 4.97)

ตารางที่ 4.97

เปรียบเทียบความแตกต่างของพฤติกรรมการเลือกแผนการเรียนเพื่อการทำงานในอนาคตระหว่างโรงเรียนประเภทต่างกัน

พฤติกรรมการเลือกแผนการเรียนเพื่อการทำงานในอนาคต	ประเภทของโรงเรียน		
	ชาย	หญิง	สหศึกษา
มากที่สุด	21.1	18.0	23.6
มาก	34.2	32.7	33.3
ปานกลาง	32.5	38.7	30.6
น้อย	8.8	10.7	10.4
ไม่เคยทำเลย	3.5	-	2.1
รวม	100	100	100

$$\chi^2 = 7.784$$

$$df = 8$$

$$Sig = .425$$

4.63 ความสัมพันธ์ระหว่างพฤติกรรมกับฐานะทางเศรษฐกิจ

ผู้วิจัยได้หาความสัมพันธ์ระหว่างพฤติกรรมต่างๆเกี่ยวกับอาชีพระหว่างฐานะทางเศรษฐกิจของครอบครัว ผลมีดังนี้

4.6.3.1 พฤติกรรมการอ่านหนังสือเกี่ยวกับอาชีพที่สนใจ

พฤติกรรมการอ่านหนังสือเกี่ยวกับอาชีพที่สนใจระหว่างฐานะทางครอบครัวที่ต่างกัน พบว่าไม่มีความแตกต่างกันอย่างมีนัยสำคัญทางสถิติ โดยที่ส่วนใหญ่กระทำในระดับปานกลาง (ตารางที่ 4.98)

ตารางที่ 4.98

เปรียบเทียบความแตกต่างของพฤติกรรมการอ่านหนังสือเกี่ยวกับอาชีพที่สนใจระหว่างฐานะทางเศรษฐกิจของครอบครัว

พฤติกรรมการอ่านหนังสือเกี่ยวกับอาชีพที่สนใจ	ฐานะทางครอบครัว		
	ดี	ปานกลาง	ไม่ค่อยดี
มากที่สุด	22.9	11.2	5.0
มาก	22.9	17.4	20.0
ปานกลาง	31.3	38.8	20.0
น้อย	12.5	24.1	40.0
ไม่เคยทำเลย	10.5	8.5	15.0
รวม	100	100	100

$$X^2 = 14.507$$

$$df = 8$$

$$Sig = .069$$

4.6.3.2 พฤติกรรมการเลือกแผนการเรียนเพื่อการทำงานในอนาคต

พฤติกรรมการเลือกแผนการเรียนเพื่อการทำงานในอนาคตระหว่างฐานะทางครอบครัวที่ต่างกัน พบว่าไม่มีความแตกต่างกันอย่างมีนัยสำคัญทางสถิติ โดยที่ส่วนใหญ่กระทำในระดับปานกลาง (ตารางที่ 4.99)

ตารางที่ 4.99

เปรียบเทียบความแตกต่างของพฤติกรรมการเลือกแผนการเรียนเพื่อการทำงานในอนาคตระหว่างฐานะทางเศรษฐกิจของครอบครัว

พฤติกรรมการเลือกแผนการเรียนเพื่อ การทำงานในอนาคต	ฐานะทางครอบครัว		
	ดี	ปานกลาง	ไม่ค่อยดี
มากที่สุด	33.3	19.4	15.0
มาก	25.0	35.0	25.0
ปานกลาง	31.3	33.8	45.0
น้อย	8.3	10.3	10.0
ไม่เคยทำเลย	2.1	1.5	5.0
รวม	100	100	100

$$\chi^2 = 8.351$$

$$df = 8$$

$$Sig = .400$$

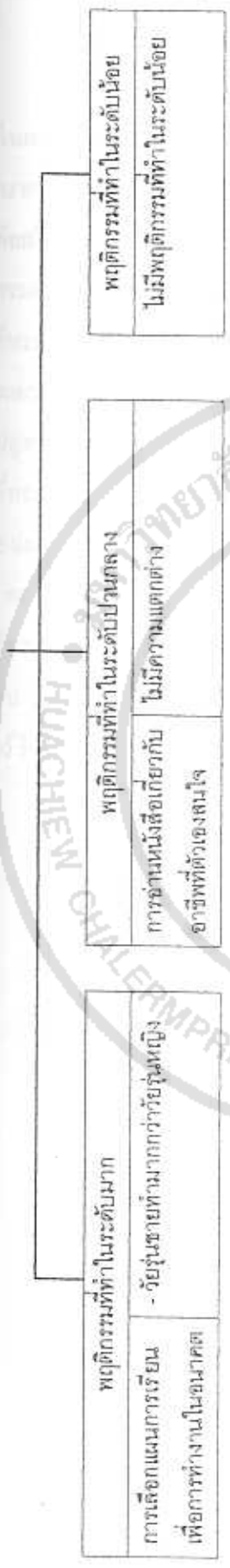
สรุปพฤติกรรมตามความสนใจของวัยรุ่นด้านอาชีพ สามารถแบ่งออกได้เป็น 3ระดับ คือ

1. พฤติกรรมที่ทำในระดับมาก ได้แก่ การเลือกแผนการเรียนเพื่อการทำงานในอนาคต
2. พฤติกรรมที่ทำในระดับปานกลาง ได้แก่ การอ่านหนังสือเกี่ยวกับอาชีพที่ตัวเองสนใจ
3. พฤติกรรมที่ทำในระดับน้อย ไม่มีพฤติกรรมเกี่ยวกับอาชีพที่วัยรุ่นประพฤติในระดับ

น้อย



แบบฉบับที่ 4.5
แสดงพฤติกรรมตามความสนใจด้านอาชีพ



พฤติกรรมที่ทำได้ในระดับมาก

ทางเลือกแผนการเรียน
เพื่อการทำงานในอนาคต

- วิทยุช่วยทำงานกว่าวิทยุหนึ่ง

พฤติกรรมที่ทำได้ในระดับปานกลาง

การอ่านหนังสือเกี่ยวกับ
อาชีพที่ตัวเองสนใจ

ไม่มีความแตกต่าง

พฤติกรรมที่ทำได้ในระดับน้อย

ไม่มีพฤติกรรมที่ทำได้ในระดับน้อย



4.7 ข้อมูลพฤติกรรมตามความสนใจเกี่ยวกับศาสนา

ในการสอบถามเกี่ยวกับความสนใจเรื่องศาสนา ผู้วิจัยได้ทำสอบถามเกี่ยวกับพฤติกรรมการใส่บาตรในตอนเช้า พฤติกรรมการไปวัดเพื่อทำบุญ พฤติกรรมการปล่อยสัตว์ พฤติกรรมการช่วยเหลือผู้ด้อยโอกาส พฤติกรรมการรังแกสัตว์ พฤติกรรมการไม่ยอมเสียศักดิ์ศรี พฤติกรรมไม่ทำร้ายสัตว์ พฤติกรรมการฟังรายการธรรมะจากโทรทัศน์วิทยุ พฤติกรรมสวดมนต์ก่อนนอน พฤติกรรมความสนใจในสิ่งที่พระอาจารย์มาสอนที่โรงเรียน

ผลการวิจัยพบว่า พฤติกรรมความสนใจเกี่ยวกับศาสนา ความสนใจเกี่ยวกับศาสนาของนักเรียนมีไม่สูงนักในการกระทำมากถึงมากที่สุด พฤติกรรมที่นักเรียนทำในระดับปานกลาง เช่น การสนใจในสิ่งที่พระอาจารย์มาสอนที่โรงเรียน ร้อยละ 47.8 รองลงมาคือ ชอบช่วยเหลือผู้ที่ด้อยโอกาส ร้อยละ 46.8 และไม่เคยทำร้ายสัตว์ร้อยละ 39.2

พฤติกรรมที่นักเรียนทำน้อย เช่น การใส่บาตรในตอนเช้า ร้อยละ 45.5 รองลงมาคือการปล่อยสัตว์ ร้อยละ 44.1 การฟังรายการธรรมะ ร้อยละ 43.4 การไปวัดเพื่อทำบุญ ร้อยละ 41.2 สวดมนต์ก่อนนอน ร้อยละ 37.5 และการไม่ยอมเสียศักดิ์ศรี ร้อยละ 31.1 ในขณะที่นักเรียนส่วนใหญ่ไม่เคยรังแกสัตว์ ร้อยละ 59.3 (ตารางที่ 4.100)

ตารางที่ 4.100
แสดงพฤติกรรมตามความสนใจเกี่ยวกับศาสนา

แสดงพฤติกรรมตามความสนใจเกี่ยวกับ ศาสนา	มากที่สุด	มาก	ปาน กลาง	น้อย	ไม่เคย ทำเลย	รวม
1.ข้าพเจ้าจะใส่บาตรในตอนเช้า	2.7	6.9	27.9	48.5	14.0	100
2.ข้าพเจ้าไปวัดเพื่อทำบุญ เวียนเทียน	3.9	6.9	30.9	41.2	12.7	100
3.ข้าพเจ้าชอบที่จะปล่อยสัตว์ เช่น ปล่อย นก ปล่อยปลา	5.4	11.3	26.2	44.1	15.4	100
4.ข้าพเจ้าช่วยเหลือคนที่ด้อยกว่าข้าพเจ้า เช่น คนพิการ เด็กกำพร้า คนยากจน	8.8	18.6	46.8	22.8	2.9	100
5.ข้าพเจ้าชอบเตะหมาแมว เมื่อมันอยู่ ขวางหน้า	3.2	4.4	6.4	26.7	59.3	100
6.เมื่อมีคนมาหาเรื่องข้าพเจ้า ข้าพเจ้าจะ ยอมไม่ได้ เพราะเสียศักดิ์ศรี	7.8	14.0	28.9	31.1	18.1	100
7.ข้าพเจ้าไม่เคยทำร้ายสัตว์	7.4	12.7	39.2	34.8	5.9	100
8.ข้าพเจ้าทิ้งรายการอรรถนะที่ออกอากาศ ทางโทรทัศน์และวิทยุ	2.9	2.7	11.0	43.4	40.0	100
9.ก่อนนอนข้าพเจ้าจะสวดมนต์	11.3	10.8	18.1	37.5	22.3	100
10.ข้าพเจ้าสนใจในสิ่งที่พระอาจารย์มา สอนที่โรงเรียน	6.6	14.7	47.8	24.0	6.9	100

4.7.1 ความสัมพันธ์ระหว่างพฤติกรรมกับเพศ

ผู้วิจัยได้หาความสัมพันธ์ระหว่างพฤติกรรมต่างๆเกี่ยวกับศาสนาระหว่างนักเรียนชายและนักเรียนหญิง ผลมีดังนี้

4.7.1.1 พฤติกรรมการใส่บาตร

พฤติกรรมการใส่บาตรระหว่างนักเรียนชายและนักเรียนหญิง พบว่าไม่มีความแตกต่างกันอย่างมีนัยสำคัญทางสถิติ โดยที่ส่วนใหญ่กระทำในระดับน้อย (ตารางที่ 4.101)

ตารางที่ 4.101

เปรียบเทียบความแตกต่างของพฤติกรรมการใส่บาตร
ระหว่างนักเรียนชายและหญิง

พฤติกรรมการใส่บาตร	เพศ	
	ชาย	หญิง
มากที่สุด	2.6	2.8
มาก	5.7	7.9
ปานกลาง	24.0	31.5
น้อย	52.1	45.4
ไม่เคยทำเลย	15.6	12.5
รวม	100	100

$$X^2 = 4.404$$

$$df = 4$$

$$Sig = .354$$

4.7.1.2 พฤติกรรมการไปวัดเพื่อทำบุญ

พฤติกรรมการไปวัดเพื่อทำบุญระหว่างนักเรียนชายและนักเรียนหญิง พบว่าไม่มีความแตกต่างกันอย่างมีนัยสำคัญทางสถิติ โดยที่ส่วนใหญ่กระทำในระดับ น้อยถึงปานกลาง (ตารางที่ 4.102)

ตารางที่ 4.102

เปรียบเทียบความแตกต่างของพฤติกรรมการไปวัดเพื่อทำบุญ
ระหว่างนักเรียนชายและหญิง

พฤติกรรมการไปวัดเพื่อทำบุญ	เพศ	
	ชาย	หญิง
มากที่สุด	4.2	3.7
มาก	13.0	9.7
ปานกลาง	28.6	32.9
น้อย	39.1	43.1
ไม่เคยทำเลย	15.1	10.6
รวม	100	100

$$X^2 = 3.601$$

$$df = 4$$

$$Sig = .463$$

4.7.1.3 พฤติกรรมการปล่อยสัตว์

พฤติกรรมการปล่อยสัตว์ระหว่างนักเรียนชายและนักเรียนหญิง พบว่าไม่มีความแตกต่างกันอย่างมีนัยสำคัญทางสถิติ โดยที่ส่วนใหญ่กระทำในระดับไม่เคยทำเลยถึงทำน้อย (ตารางที่ 4.103)

ตารางที่ 4.103

เปรียบเทียบความแตกต่างของพฤติกรรมการปล่อยสัตว์
ระหว่างนักเรียนชายและหญิง

พฤติกรรมการปล่อยสัตว์	เพศ	
	ชาย	หญิง
มากที่สุด	7.3	3.7
มาก	8.9	8.8
ปานกลาง	24.5	27.8
น้อย	41.1	27.8
ไม่เคยทำเลย	18.2	46.8
รวม	100	100

$$X^2 = 5.401$$

$$df = 4$$

$$Sig = .249$$

4.7.1.4 พฤติกรรมการช่วยเหลือผู้ที่ด้อยโอกาส

พฤติกรรมการช่วยเหลือผู้ที่ด้อยโอกาสระหว่างนักเรียนชายและนักเรียนหญิง พบว่าไม่มี ความแตกต่างกันอย่างมีนัยสำคัญทางสถิติ โดยที่ส่วนใหญ่กระทำในระดับปานกลาง (ตารางที่ 4.104)

ตารางที่ 4.104

เปรียบเทียบความแตกต่างของพฤติกรรมการช่วยเหลือผู้ที่ด้อยโอกาส ระหว่างนักเรียนชายและหญิง

พฤติกรรมการช่วยเหลือผู้ที่ด้อยโอกาส	เพศ	
	ชาย	หญิง
มากที่สุด	9.9	7.9
มาก	17.2	19.9
ปานกลาง	42.7	50.5
น้อย	27.1	19.0
ไม่เคยทำเลย	3.1	2.8
รวม	100	100

$$X^2 = 5.151$$

$$df = 4$$

$$Sig = .272$$

4.7.1.5 พฤติกรรมการทำร้ายและรังแกสัตว์

พฤติกรรมการทำร้ายและรังแกสัตว์ระหว่างนักเรียนชายและนักเรียนหญิง พบว่าไม่มี ความแตกต่างกันอย่างมีนัยสำคัญทางสถิติ โดยที่ส่วนใหญ่กระทำในระดับไม่เคยทำเลย (ตารางที่ 4.105)

ตารางที่ 4.105

เปรียบเทียบความแตกต่างของพฤติกรรมการทำร้ายและรังแกสัตว์
ระหว่างนักเรียนชายและหญิง

พฤติกรรมการทำร้ายและรังแกสัตว์	เพศ	
	ชาย	หญิง
มากที่สุด	4.2	2.3
มาก	6.3	2.8
ปานกลาง	7.8	5.1
น้อย	23.4	29.6
ไม่เคยทำเลย	58.3	60.2
รวม	100	100

$$X^2 = 6.569$$

$$df = 4$$

$$Sig = .160$$

4.7.1.6 พฤติกรรมการไม่ยอมเสียศักดิ์ศรี

พฤติกรรมการไม่ยอมเสียศักดิ์ศรีระหว่างนักเรียนชายและนักเรียนหญิง พบว่ามีความแตกต่างกันอย่างมีนัยสำคัญทางสถิติ ที่ระดับ.05 โดยที่นักเรียนชายมีการไม่ยอมเสียศักดิ์ศรีในสัดส่วนที่สูงกว่านักเรียนหญิง โดยที่นักเรียนชายมีการไม่ยอมเสียศักดิ์ศรีมากที่สุดร้อยละ 8.3 ในขณะที่นักเรียนหญิงมีการไม่ยอมเสียศักดิ์ศรีมากที่สุดร้อยละ 7.4 (ตารางที่ 4.106)

ตารางที่ 4.106

เปรียบเทียบความแตกต่างของพฤติกรรมการไม่ยอมเสียศักดิ์ศรี
ระหว่างนักเรียนชายและหญิง

พฤติกรรมการไม่ยอมเสียศักดิ์ศรี	เพศ	
	ชาย	หญิง
มากที่สุด	8.3	7.4
มาก	17.2	11.1
ปานกลาง	33.3	25.0
น้อย	24.5	37.0
ไม่เคยทำเลย	16.7	19.4
รวม	100	100

$$X^2 = 10.820$$

$$df = 4$$

$$Sig = .029^*$$

ระดับนัยสำคัญทางสถิติ = .05

4.7.1.7 พฤติกรรมไม่ทำร้ายสัตว์

พฤติกรรมไม่ทำร้ายสัตว์ระหว่างนักเรียนชายและนักเรียนหญิง พบว่าไม่มีความแตกต่างกันอย่างมีนัยสำคัญทางสถิติ โดยที่ส่วนใหญ่กระทำในระดับน้อยถึงปานกลาง (ตารางที่ 4.107)

ตารางที่ 4.107

เปรียบเทียบความแตกต่างของพฤติกรรมไม่ทำร้ายสัตว์
ระหว่างนักเรียนชายและหญิง

พฤติกรรมไม่ทำร้ายสัตว์	เพศ	
	ชาย	หญิง
มากที่สุด	2.9	6.0
มาก	13.0	12.5
ปานกลาง	41.7	37.0
น้อย	31.3	38.0
ไม่เคยทำเลย	5.2	6.5
รวม	100	100

$$X^2 = 3.285$$

$$df = 4$$

$$Sig = .511$$

4.7.1.8 พฤติกรรมการพึงรายการธรรมชาติที่ออกอากาศทางโทรทัศน์วิทยุ

พฤติกรรมการพึงรายการธรรมชาติที่ออกอากาศทางโทรทัศน์วิทยุระหว่างนักเรียนชายและนักเรียนหญิง พบว่ามีความแตกต่างกันอย่างมีนัยสำคัญทางสถิติ ที่ระดับ.01 โดยที่นักเรียนชายมีสัดส่วนการพึงรายการธรรมชาติ สูงกว่านักเรียนหญิง โดยที่นักเรียนชายมีการกระทำมากที่สุดร้อยละ 4.7 ในขณะที่นักเรียนหญิงมีการกระทำมากที่สุดเพียงร้อยละ 1.4 การกระทำมากของนักเรียนชายร้อยละ 4.2 และนักเรียนหญิงร้อยละ 1.4 (ตารางที่ 4.108)

ตารางที่ 4.108

เปรียบเทียบความแตกต่างของพฤติกรรมการพึงรายการธรรมชาติที่ออกอากาศทางโทรทัศน์วิทยุระหว่างนักเรียนชายและหญิง

พฤติกรรมการพึงรายการธรรมชาติที่ออกอากาศทางโทรทัศน์วิทยุ	เพศ	
	ชาย	หญิง
มากที่สุด	4.7	1.4
มาก	4.2	1.4
ปานกลาง	14.2	8.3
น้อย	44.3	42.6
ไม่เคยทำเลย	32.8	46.3
รวม	100	100

$$X^2 = 14.386$$

$$df = 4$$

$$\text{Sig} = .006^*$$

$$\text{ระดับนัยสำคัญทางสถิติ} = .01$$

4.7.1.9 พฤติกรรมการสวดมนต์ก่อนนอน

พฤติกรรมการสวดมนต์ก่อนนอนระหว่างนักเรียนชายและนักเรียนหญิง พบว่ามีความแตกต่างกันอย่างมีนัยสำคัญทางสถิติที่ระดับ .05 โดยที่นักเรียนหญิงมีส่วนของการพึงรายการพระสูงกว่านักเรียนชาย โดยที่นักเรียนหญิงมีการกระทำมากที่สุดร้อยละ 13.0 ในขณะที่นักเรียนหญิงมีการกระทำมากที่สุดร้อยละ 9.4 การกระทำมากของนักเรียนหญิงร้อยละ 9.7 และนักเรียนชายร้อยละ 12.0 (ตารางที่ 4.109)

ตารางที่ 4.109

เปรียบเทียบความแตกต่างของพฤติกรรมการสวดมนต์ก่อนนอน
ระหว่างนักเรียนชายและหญิง

พฤติกรรมการสวดมนต์ก่อนนอน	เพศ	
	ชาย	หญิง
มากที่สุด	9.4	13.0
มาก	12.0	9.7
ปานกลาง	12.5	23.1
น้อย	43.2	32.4
ไม่เคยทำเลย	22.9	21.8
รวม	100	100

$$X^2 = 11.231$$

$$df = 4$$

$$\text{Sig} = .024^*$$

$$\text{ระดับนัยสำคัญทางสถิติ} = .05$$

4.7.1.10 พฤติกรรมความสนใจในสิ่งที่พระอาจารย์มาสอนที่โรงเรียน

พฤติกรรมความสนใจในสิ่งที่พระอาจารย์มาสอนที่โรงเรียนระหว่างนักเรียนชายและนักเรียนหญิง พบว่ามีความแตกต่างกันอย่างมีนัยสำคัญทางสถิติที่ระดับ .001 โดยที่นักเรียนชายมีความสนใจในสิ่งที่พระอาจารย์มาสอนที่โรงเรียนสูงกว่านักเรียนหญิง นักเรียนชายมีการกระทำมากที่สุดร้อยละ 7.3 ในขณะที่นักเรียนหญิงมีการกระทำมากที่สุดร้อยละ 6.0 การกระทำมากของนักเรียนชายร้อยละ 19.8 และนักเรียนหญิง 10.2 (ตารางที่ 4.110)

ตารางที่ 4.110

เปรียบเทียบความแตกต่างของพฤติกรรมความสนใจในสิ่งที่พระอาจารย์มาสอนที่โรงเรียนระหว่างนักเรียนชายและหญิง

พฤติกรรมความสนใจในสิ่งที่พระ อาจารย์มาสอนที่โรงเรียน	เพศ	
	ชาย	หญิง
มากที่สุด	7.3	6.0
มาก	19.8	10.2
ปานกลาง	37.5	56.9
น้อย	24.0	24.1
ไม่เคยทำเลย	11.5	2.8
รวม	100	100

$$\chi^2 = 25.830$$

$$df = 4$$

$$Sig = .000^*$$

$$\text{ระดับนัยสำคัญทางสถิติ} = .001$$

4.7.2 ความสัมพันธ์ระหว่างพฤติกรรมกับประเภทของโรงเรียน

ผู้วิจัยได้หาความสัมพันธ์ระหว่างพฤติกรรมต่างๆเกี่ยวกับศาสนาระหว่างโรงเรียนประเภทต่างกัน ผลมีดังนี้

4.7.2.1 พฤติกรรมการใส่บาตร

พฤติกรรมการใส่บาตรระหว่างโรงเรียนประเภทต่างกัน พบว่ามีความแตกต่างกันอย่างมีนัยสำคัญทางสถิติที่ระดับ .05 โดยที่นักเรียนโรงเรียนชายมีการใส่บาตรแตกต่างจากนักเรียนที่อยู่ในโรงเรียนหญิงและสหศึกษา นักเรียนที่อยู่ในโรงเรียนชายมีการใส่บาตรมากและมากที่สุด (ร้อยละ 3.5 และ 1.8) ในสัดส่วนที่ต่ำกว่านักเรียนที่อยู่ในโรงเรียนหญิง (ร้อยละ 8.7 และ 2.0) และโรงเรียนสหศึกษา (ร้อยละ 7.6 และ 4.2) (ตารางที่ 4.111)

ตารางที่ 4.111

เปรียบเทียบความแตกต่างของพฤติกรรมการใส่บาตร
ระหว่างโรงเรียนประเภทต่างกัน

พฤติกรรมการใส่บาตร	ประเภทของโรงเรียน		
	ชาย	หญิง	สหศึกษา
มากที่สุด	1.8	2.0	4.2
มาก	3.5	8.7	7.6
ปานกลาง	24.6	30.0	28.5
น้อย	49.1	44.0	52.8
ไม่เคยทำเลย	21.1	15.3	6.9
รวม	100	100	100

$$\chi^2 = 15.772$$

$$df = 8$$

$$\text{Sig} = .046^*$$

ระดับนัยสำคัญทางสถิติ = .05

4.7.2.2 พฤติกรรมการไปวัดเพื่อทำบุญ

พฤติกรรมการไปวัดเพื่อทำบุญระหว่างโรงเรียนประเภทต่างกัน พบว่าไม่มีความแตกต่างกันอย่างมีนัยสำคัญทางสถิติ โดยที่ส่วนใหญ่กระทำในระดับน้อยถึงปานกลาง (ตารางที่ 4.112)

ตารางที่ 4.112

เปรียบเทียบความแตกต่างของพฤติกรรมการไปวัดเพื่อทำบุญ
ระหว่างโรงเรียนประเภทต่างกัน

พฤติกรรมการไปวัดเพื่อทำบุญ	ประเภทของโรงเรียน		
	ชาย	หญิง	สหศึกษา
มากที่สุด	3.5	2.7	5.6
มาก	9.6	9.3	14.6
ปานกลาง	26.3	30.7	34.7
น้อย	43.0	44.0	36.8
ไม่เคยทำเลย	17.5	13.3	8.3
รวม	100	100	100

$$X^2 = 10.607$$

$$df = 8$$

$$Sig = .225$$

4.7.2.3 พฤติกรรมการปล่อยสัตว์

พฤติกรรมการปล่อยสัตว์ระหว่างโรงเรียนประเภทต่างกัน พบว่าไม่มีความแตกต่างกันอย่างมีนัยสำคัญทางสถิติโดยที่ส่วนใหญ่มีการกระทำในระดับน้อยถึงปานกลาง (ตารางที่ 4.113)

ตารางที่ 4.113

เปรียบเทียบความแตกต่างของพฤติกรรมการปล่อยสัตว์
ระหว่างโรงเรียนประเภทต่างกัน

พฤติกรรมการปล่อยสัตว์	ประเภทของโรงเรียน		
	ชาย	หญิง	สหศึกษา
มากที่สุด	3.5	2.7	5.6
มาก	9.6	9.3	14.6
ปานกลาง	26.3	30.7	34.7
น้อย	43.0	44.0	36.8
ไม่เคยทำเลย	17.5	13.3	8.3
รวม	100	100	100

$$X^2 = 10.607$$

$$df = 8$$

$$Sig = .225$$

4.7.2.4 พฤติกรรมการช่วยเหลือผู้ด้อยโอกาส

พฤติกรรมการช่วยเหลือผู้ด้อยโอกาสระหว่างโรงเรียนประเภทต่างกัน พบว่าไม่มีความแตกต่างกันอย่างมีนัยสำคัญทางสถิติ โดยที่ส่วนใหญ่มีการกระทำในระดับปานกลาง (ตารางที่ 4.114)

ตารางที่ 4.114

เปรียบเทียบความแตกต่างของพฤติกรรมการช่วยเหลือผู้ด้อยโอกาส
ระหว่างโรงเรียนประเภทต่างกัน

พฤติกรรมการช่วยเหลือผู้ด้อยโอกาส	ประเภทของโรงเรียน		
	ชาย	หญิง	สหศึกษา
มากที่สุด	8.8	9.3	8.3
มาก	16.7	20.7	18.1
ปานกลาง	42.1	51.3	45.8
น้อย	28.9	14.7	26.4
ไม่เคยทำเลย	3.5	4.0	1.4
รวม	100	100	100

$$\chi^2 = 10.836$$

$$df = 8$$

$$Sig = .211$$

4.7.2.5 พฤติกรรมการทำร้ายรังแกสัตว์

พฤติกรรมการทำร้ายรังแกสัตว์ระหว่างโรงเรียนประเภทต่างกัน พบว่าไม่มีความแตกต่างกันอย่างมีนัยสำคัญทางสถิติ โดยที่ส่วนใหญ่มีการกระทำในระดับไม่เคยทำเลยและน้อย (ตารางที่ 4.115)

ตารางที่ 4.115

เปรียบเทียบความแตกต่างของพฤติกรรมการทำร้ายรังแกสัตว์
ระหว่างโรงเรียนประเภทต่างกัน

พฤติกรรมการทำร้ายรังแกสัตว์	ประเภทของโรงเรียน		
	ชาย	หญิง	สหศึกษา
มากที่สุด	5.3	1.3	3.5
มาก	5.3	3.3	4.9
ปานกลาง	6.1	6.0	6.9
น้อย	22.8	28.7	27.8
ไม่เคยทำเลย	60.5	60.7	56.9
รวม	100	100	100

$$X^2 = 5.099$$

$$df = 8$$

$$Sig = .747$$

4.7.2.6 พฤติกรรมการไม่ยอมเสียศักดิ์ศรี

พฤติกรรมการไม่ยอมเสียศักดิ์ศรีระหว่างโรงเรียนประเภทต่างกัน พบว่ามีความแตกต่างกันอย่างมีนัยสำคัญทางสถิติที่ระดับ .05 โดยที่นักเรียนหญิงล้วนมีการไม่ยอมเสียศักดิ์ศรีแตกต่างจากนักเรียนที่อยู่ในโรงเรียนชายและสหศึกษา นักเรียนที่อยู่ในโรงเรียนหญิงมีการไม่ยอมเสียศักดิ์ศรีมากและมากที่สุด ร้อยละ 13.3 และ 4.7 ตามลำดับ ในสัดส่วนที่ต่ำกว่านักเรียนที่อยู่ในโรงเรียนชาย ร้อยละ 22.8 และ 8.8 ในโรงเรียนสหศึกษาร้อยละ 7.6 และ 10.4 (ตารางที่ 4.116)

ตารางที่ 4.116

เปรียบเทียบความแตกต่างของพฤติกรรมการไม่ยอมเสียศักดิ์ศรี
ระหว่างโรงเรียนประเภทต่างกัน

พฤติกรรมการไม่ยอมเสียศักดิ์ศรี	ประเภทของโรงเรียน		
	ชาย	หญิง	สหศึกษา
มากที่สุด	8.8	4.7	10.4
มาก	22.8	13.3	7.6
ปานกลาง	26.3	26.7	33.3
น้อย	27.2	36.0	29.2
ไม่เคยทำเลย	14.9	19.3	19.4
รวม	100	100	100

$$X^2 = 18.116$$

$$df = 8$$

$$\text{Sig} = .020^*$$

$$\text{ระดับนัยสำคัญทางสถิติ} = .05$$

4.7.2.7 พฤติกรรมไม่เคยทำร้ายรังแกสัตว์

พฤติกรรมไม่เคยทำร้ายรังแกสัตว์ระหว่างโรงเรียนประเภทต่างกัน พบว่ามีความแตกต่างกันอย่างมีนัยสำคัญทางสถิติที่ระดับ .05 โดยที่นักเรียนที่อยู่ในโรงเรียนสหศึกษามีการไม่ทำร้ายรังแกสัตว์มากที่สุดร้อยละ 5.6 ซึ่งมีสัดส่วนที่ต่ำกว่านักเรียนที่อยู่ในโรงเรียนชายร้อยละ 10.5 และหญิง ร้อยละ 8.7 (ตารางที่ 4.117)

ตารางที่ 4.117

เปรียบเทียบความแตกต่างของพฤติกรรมไม่เคยทำร้ายรังแกสัตว์
ระหว่างโรงเรียนประเภทต่างกัน

พฤติกรรมไม่เคยทำร้ายรังแกสัตว์	ประเภทของโรงเรียน		
	ชาย	หญิง	สหศึกษา
มากที่สุด	10.5	6.7	5.6
มาก	15.8	12.0	11.1
ปานกลาง	38.6	30.7	48.6
น้อย	30.7	43.3	29.2
ไม่เคยทำเลย	4.4	7.3	5.6
รวม	100	100	100

$$X^2 = 15.533$$

$$df = 8$$

$$\text{Sig} = .050^*$$

4.7.2.8 พฤติกรรมการพึงรายการที่ออกอากาศทางโทรทัศน์วิทยุ

พฤติกรรมการพึงรายการที่ออกอากาศทางโทรทัศน์วิทยุระหว่างโรงเรียนประเภทต่างกัน พบว่ามีความแตกต่างกันอย่างมีนัยสำคัญทางสถิติที่ระดับ.01 โดยที่นักเรียนในโรงเรียนหญิงมีการพึงรายการธรรมะในสัดส่วนที่แตกต่างไปจากนักเรียนที่อยู่ในโรงเรียนชายและสหศึกษา นักเรียนในโรงเรียนหญิงมีการพึงรายการธรรมะมากและมากที่สุด (ร้อยละ 0.7 และ 0.7) ในสัดส่วนที่ต่ำกว่านักเรียนที่อยู่ในโรงเรียนชาย (ร้อยละ 2.6 และ 3.5) และสหศึกษา (ร้อยละ 4.9 และ 4.9) (ตารางที่ 4.118)

ตารางที่ 4.118

เปรียบเทียบความแตกต่างของพฤติกรรมการพึงรายการที่ออกอากาศทางโทรทัศน์วิทยุระหว่างโรงเรียนประเภทต่างกัน

พฤติกรรมการพึงรายการที่ออกอากาศทางโทรทัศน์วิทยุ	ประเภทของโรงเรียน		
	ชาย	หญิง	สหศึกษา
มากที่สุด	3.5	0.7	4.9
มาก	2.6	0.7	4.9
ปานกลาง	13.2	7.3	13.2
น้อย	41.2	40.0	48.6
ไม่เคยทำเลย	39.5	51.3	28.5
รวม	100	100	100

$$\chi^2 = 23.348$$

$$df = 8$$

$$Sig = .003^*$$

$$\text{ระดับนัยสำคัญทางสถิติ} = .01$$

4.7.2.9 พฤติกรรมการสวมหมวกกันน็อก

พฤติกรรมการสวมหมวกกันน็อกระหว่างโรงเรียนประเภทต่างกัน พบว่าไม่มีความแตกต่างกันอย่างมีนัยสำคัญทางสถิติ โดยที่ส่วนใหญ่กระทำในระดับน้อย (ตารางที่ 4.119)

ตารางที่ 4.119

เปรียบเทียบความแตกต่างของพฤติกรรมการสวมหมวกกันน็อก
ระหว่างโรงเรียนประเภทต่างกัน

พฤติกรรมการสวมหมวกกันน็อก	ประเภทของโรงเรียน		
	ชาย	หญิง	สหศึกษา
มากที่สุด	9.6	9.3	14.6
มาก	12.3	10.7	9.7
ปานกลาง	8.8	24.7	18.8
น้อย	43.9	32.0	38.2
ไม่เคยทำเลย	25.4	23.3	18.8
รวม	100	100	100

$$X^2 = 15.472$$

$$df = 8$$

$$Sig = .051$$

4.7.2.10 พฤติกรรมความสนใจในสิ่งที่พระอาจารย์มาสอนที่โรงเรียน

พฤติกรรมความสนใจในสิ่งที่พระอาจารย์มาสอนที่โรงเรียนระหว่างโรงเรียนประเภทต่างกัน พบว่ามีความแตกต่างกันอย่างมีนัยสำคัญทางสถิติที่ระดับ .001 โดยที่นักเรียนในโรงเรียนหญิงล้วนมีความสนใจในสิ่งที่พระอาจารย์สอนที่โรงเรียนแตกต่างจากนักเรียนที่อยู่ในโรงเรียนชายและสหศึกษานักเรียนที่อยู่ในโรงเรียนหญิงมีความสนใจมากและมากที่สุด (ร้อยละ 12.0 และ 2.7) ในสัดส่วนที่ต่ำกว่านักเรียนที่อยู่ในโรงเรียนชาย (ร้อยละ 18.4 และ 5.3) และโรงเรียนสหศึกษา (ร้อยละ 14.6 และ 11.8) (ตารางที่ 4.120)

ตารางที่ 4.120

เปรียบเทียบความแตกต่างของพฤติกรรมความสนใจในสิ่งที่พระอาจารย์มาสอนที่โรงเรียนระหว่างโรงเรียนประเภทต่างกัน

พฤติกรรมความสนใจในสิ่งที่พระอาจารย์มาสอนที่โรงเรียน	ประเภทของโรงเรียน		
	ชาย	หญิง	สหศึกษา
มากที่สุด	5.3	2.7	11.8
มาก	18.4	12.0	14.6
ปานกลาง	32.5	58.7	48.6
น้อย	28.1	24.0	20.8
ไม่เคยทำเลย	15.8	2.7	4.2
รวม	100	100	100

$$\chi^2 = 40.869$$

$$df = 8$$

$$\text{Sig} = .000^*$$

$$\text{ระดับนัยสำคัญทางสถิติ} = .001$$

4.3 ความสัมพันธ์ระหว่างพฤติกรรมกับเพศ

ผู้วิจัยได้หาความสัมพันธ์ระหว่างพฤติกรรมต่างๆเกี่ยวกับศาสนาระหว่างนักเรียนชายและนักเรียนหญิง ผลมีดังนี้

4.7.3.1 พฤติกรรมการใส่บาตร

พฤติกรรมการใส่บาตรระหว่างฐานะทางครอบครัวที่ต่างกัน พบว่าไม่มีความแตกต่างกันอย่างมีนัยสำคัญทางสถิติ โดยที่ส่วนใหญ่กระทำในระดับน้อย (ตารางที่ 4.121)

ตารางที่ 4.121

เปรียบเทียบความแตกต่างของพฤติกรรมการใส่บาตร ระหว่างฐานะทางเศรษฐกิจของครอบครัว

พฤติกรรมการใส่บาตร	ฐานะทางครอบครัว		
	ดี	ปานกลาง	ไม่ค่อยดี
มากที่สุด	6.3	2.1	5.0
มาก	14.6	6.2	-
ปานกลาง	14.6	30.0	25.0
น้อย	43.8	48.8	15.0
ไม่เคยทำเลย	20.8	12.9	10.0
รวม	100	100	100

$$\chi^2 = 14.868$$

$$df = 8$$

$$\text{Sig} = .062$$

4.7.3.2 พฤติกรรมการไปวัดเพื่อทำบุญ

พฤติกรรมการไปวัดเพื่อทำบุญระหว่างฐานะทางครอบครัวที่ต่างกัน พบว่าไม่มีความแตกต่างกันอย่างมีนัยสำคัญทางสถิติ โดยที่ส่วนใหญ่กระทำในระดับน้อยและปานกลาง (ตารางที่ 4.122)

ตารางที่ 4.122

เปรียบเทียบความแตกต่างของพฤติกรรมการไปวัดเพื่อทำบุญ
ระหว่างฐานะทางเศรษฐกิจของครอบครัว

พฤติกรรมการไปวัดเพื่อทำบุญ	ฐานะทางครอบครัว		
	ดี	ปานกลาง	ไม่ค่อยดี
มากที่สุด	4.2	3.5	10.0
มาก	18.8	10.3	10.0
ปานกลาง	27.1	30.3	50.0
น้อย	33.3	43.8	15.0
ไม่เคยทำเลย	16.7	12.1	15.0
รวม	100	100	100

$$X^2 = 12.761$$

$$df = 8$$

$$Sig = .120$$

4.7.3.3 พฤติกรรมการปล่อยสัตว์

พฤติกรรมการปล่อยสัตว์ระหว่างฐานะทางครอบครัวที่ต่างกัน พบว่ามีความแตกต่างกันอย่างมีนัยสำคัญทางสถิติที่ระดับ .05 โดยที่นักเรียนที่มีฐานะปานกลางมีการปล่อยสัตว์ต่ำกว่าอีกสองกลุ่มตัวอย่าง ผู้มีฐานะปานกลางมีการปล่อยสัตว์มากที่สุด ร้อยละ 4.1 นักเรียนที่มีฐานะดีมีการกระทำมากที่สุดร้อยละ 10.4 และนักเรียนที่มีฐานะไม่ค่อยดีมีการกระทำมากที่สุดร้อยละ 15.0 (ตารางที่ 4.123)

ตารางที่ 4.123

เปรียบเทียบความแตกต่างของพฤติกรรมการปล่อยสัตว์
ระหว่างฐานะทางเศรษฐกิจของครอบครัว

พฤติกรรมการปล่อยสัตว์	ฐานะทางครอบครัว		
	ดี	ปานกลาง	ไม่ค่อยดี
มากที่สุด	10.4	4.1	15.0
มาก	8.3	9.4	-
ปานกลาง	25.0	26.8	20.0
น้อย	35.4	46.2	30.0
ไม่เคยทำเลย	20.8	13.5	35.0
รวม	100	100	100

$$\chi^2 = 17.685$$

$$df = 8$$

$$Sig = .024^*$$

$$\text{ระดับนัยสำคัญทางสถิติ} = .05$$

4.7.3.4 พฤติกรรมการช่วยเหลือผู้ด้อยโอกาส

พฤติกรรมการช่วยเหลือผู้ด้อยโอกาสระหว่างฐานะทางครอบครัวที่ต่างกัน พบว่าไม่มีความแตกต่างกันอย่างมีนัยสำคัญทางสถิติ โดยที่ส่วนใหญ่มีการกระทำในระดับปานกลาง (ตารางที่ 4.124)

ตารางที่ 4.124

เปรียบเทียบความแตกต่างของพฤติกรรมการช่วยเหลือผู้ด้อยโอกาส
ระหว่างฐานะทางเศรษฐกิจของครอบครัว

พฤติกรรมการช่วยเหลือผู้ด้อยโอกาส	ฐานะทางครอบครัว		
	ดี	ปานกลาง	ไม่ค่อยดี
มากที่สุด	10.4	8.2	15.0
มาก	22.9	18.8	5.0
ปานกลาง	50.0	45.6	60.0
น้อย	12.5	24.4	20.0
ไม่เคยทำเลย	4.2	2.9	-
รวม	100	100	100

$$X^2 = 8.091$$

$$df = 8$$

$$Sig = .425$$

4.7.3.5 พฤติกรรมการทำร้ายรังแกสัตว์

พฤติกรรมการทำร้ายรังแกสัตว์ระหว่างฐานะทางครอบครัวที่ต่างกัน พบว่ามีความแตกต่างกันอย่างมีนัยสำคัญทางสถิติที่ระดับ .001 โดยที่นักเรียนที่มีฐานะปานกลางส่วนใหญ่ร้อยละ 57.9 ไม่ทำร้ายรังแกสัตว์ นักเรียนที่มีฐานะไม่ค่อยดีร้อยละ 75.0 ไม่เคยทำเลย ส่วนนักเรียนที่มีฐานะดีส่วนใหญ่ร้อยละ 62.5 ไม่เคยทำเลย และนักเรียนที่มีฐานะปานกลางมีส่วนในการกระทำต่ำกว่าอีกสองกลุ่มตัวอย่าง (ตารางที่ 4.125)

ตารางที่ 4.125

เปรียบเทียบความแตกต่างของพฤติกรรมการทำร้ายรังแกสัตว์
ระหว่างฐานะทางเศรษฐกิจของครอบครัว

พฤติกรรมการทำร้ายรังแกสัตว์	ฐานะทางครอบครัว		
	ดี	ปานกลาง	ไม่ค่อยดี
มากที่สุด	4.2	2.9	5.0
มาก	18.8	2.6	-
ปานกลาง	-	7.4	5.0
น้อย	14.6	29.1	15.0
ไม่เคยทำเลย	62.5	57.9	75.0
รวม	100	100	100

$$X^2 = 35.122$$

$$df = 8$$

$$Sig = .000^*$$

$$\text{ระดับนัยสำคัญทางสถิติ} = .001$$

4.7.3.6 พฤติกรรมการไม่ยอมเสียศักดิ์ศรี

พฤติกรรมการไม่ยอมเสียศักดิ์ศรีระหว่างฐานะทางครอบครัวที่ต่างกัน พบว่าไม่มีความแตกต่างกันอย่างมีนัยสำคัญทางสถิติ โดยที่ส่วนใหญ่มีการกระทำในระดับปานกลาง (ตารางที่ 4.126)

ตารางที่ 4.126

เปรียบเทียบความแตกต่างของพฤติกรรมการไม่ยอมเสียศักดิ์ศรี
ระหว่างฐานะทางเศรษฐกิจของครอบครัว

พฤติกรรมการไม่ยอมเสียศักดิ์ศรี	ฐานะทางครอบครัว		
	ดี	ปานกลาง	ไม่ค่อยดี
มากที่สุด	12.5	7.1	10.0
มาก	16.7	14.4	-
ปานกลาง	41.7	27.4	25.0
น้อย	18.8	32.4	40.0
ไม่เคยทำเลย	10.4	18.8	25.0
รวม	100	100	100

$$X^2 = 13.113$$

$$df = 8$$

$$Sig = .108$$

4.7.3.7 พฤติกรรมไม่เคยทำร้ายสัตว์

พฤติกรรมไม่เคยทำร้ายสัตว์ระหว่างฐานะทางครอบครัวที่ต่างกัน พบว่าไม่มีความแตกต่างกันอย่างมีนัยสำคัญทางสถิติ โดยที่ส่วนใหญ่มีการกระทำในระดับ น้อยถึงปานกลาง (ตารางที่ 4.127)

ตารางที่ 4.127

เปรียบเทียบความแตกต่างของพฤติกรรมไม่เคยทำร้ายสัตว์
ระหว่างฐานะทางเศรษฐกิจของครอบครัว

พฤติกรรมไม่เคยทำร้ายสัตว์	ฐานะทางครอบครัว		
	ดี	ปานกลาง	ไม่ค่อยดี
มากที่สุด	12.5	6.5	10.0
มาก	14.6	12.1	20.0
ปานกลาง	35.4	40.3	30.0
น้อย	31.3	35.6	30.0
ไม่เคยทำเลย	6.3	5.6	10.0
รวม	100	100	100

$$X^2 = 5.074$$

$$df = 8$$

$$Sig = .705$$

4.7.3.8 พฤติกรรมการพึงรายการธรรมะที่ออกภาคทางโทรทัศน์วิทยุ

พฤติกรรมการพึงรายการธรรมะที่ออกภาคทางโทรทัศน์วิทยุระหว่างฐานะทางครอบครัวที่ต่างกัน พบว่าไม่มีความแตกต่างกันอย่างมีนัยสำคัญทางสถิติ โดยที่ส่วนใหญ่มีการกระทำในระดับ ไม่เคยทำเลยถึงทำน้อย (ตารางที่ 4.128)

ตารางที่ 4.128

เปรียบเทียบความแตกต่างของพฤติกรรมการพึงรายการธรรมะที่ออกภาคทางโทรทัศน์วิทยุระหว่างฐานะทางเศรษฐกิจของครอบครัว

พฤติกรรมการพึงรายการธรรมะที่ออกภาคทางโทรทัศน์วิทยุ	ฐานะทางครอบครัว		
	ดี	ปานกลาง	ไม่ค่อยดี
มากที่สุด	10.4	2.1	-
มาก	4.2	2.6	-
ปานกลาง	8.3	10.9	20.0
น้อย	41.7	43.5	45.0
ไม่เคยทำเลย	35.4	40.9	35.0
รวม	100	100	100

$$X^2 = 13.808$$

$$df = 8$$

$$Sig = .087$$

4.7.3.9 พฤติกรรมการสวมหมวกกันนอน

พฤติกรรมการสวมหมวกกันนอนระหว่างฐานะทางครอบครัวที่ต่างกัน พบว่าไม่มีความแตกต่างกันอย่างมีนัยสำคัญทางสถิติ โดยที่ส่วนใหญ่มีการกระทำระดับน้อย (ตารางที่ 4.129)

ตารางที่ 4.129

เปรียบเทียบความแตกต่างของพฤติกรรมการสวมหมวกกันนอน
ระหว่างฐานะทางเศรษฐกิจของครอบครัว

พฤติกรรมการสวมหมวกกันนอน	ฐานะทางครอบครัว		
	ดี	ปานกลาง	ไม่ค่อยดี
มากที่สุด	12.5	11.2	10.0
มาก	18.8	9.7	10.0
ปานกลาง	12.5	19.1	15.0
น้อย	31.3	37.6	50.0
ไม่เคยทำเลย	25.0	22.4	15.0
รวม	100	100	100

$$X^2 = 6.398$$

$$df = 8$$

$$Sig = .603$$

4.7.3.10 พฤติกรรมความสนใจในสิ่งที่พระอาจารย์มาสอนที่โรงเรียน

พฤติกรรมความสนใจในสิ่งที่พระอาจารย์มาสอนที่โรงเรียนระหว่างฐานะทางครอบครัวที่ต่างกัน พบว่าไม่มีความแตกต่างกันอย่างมีนัยสำคัญทางสถิติ โดยที่ส่วนใหญ่กระทำในระดับ ปานกลาง (ตารางที่ 4.130)

ตารางที่ 4.130

เปรียบเทียบความแตกต่างของพฤติกรรมความสนใจในสิ่งที่พระอาจารย์มาสอนที่โรงเรียนระหว่างฐานะทางเศรษฐกิจของครอบครัว

พฤติกรรมความสนใจในสิ่งที่พระ อาจารย์มาสอนที่โรงเรียน	ฐานะทางครอบครัว		
	ดี	ปานกลาง	ไม่ค่อยดี
มากที่สุด	6.3	6.5	10.0
มาก	18.8	13.8	20.0
ปานกลาง	37.5	49.7	40.0
น้อย	27.1	23.5	25.0
ไม่เคยทำเลย	10.4	6.5	5.0
รวม	100	100	100

$$\chi^2 = 4.330$$

$$df = 8$$

$$Sig = .826$$

สรุปพฤติกรรมตามความสนใจของวัยรุ่นด้านศาสนา สามารถแบ่งออกได้ 3 ระดับ คือ

1. พฤติกรรมที่ทำในระดับมาก ไม่มีพฤติกรรมที่วัยรุ่นประพฤติในระดับมาก
2. พฤติกรรมที่ทำในระดับปานกลาง ได้แก่ การให้ความสนใจในสิ่งที่พระอาจารย์มาสอนที่โรงเรียน และการให้ความช่วยเหลือผู้ด้อยโอกาส
3. พฤติกรรมที่ทำในระดับน้อย ได้แก่ การรังแกสัตว์ การฟังรายการธรรมะ การใส่บาตร ถวมนต์ก่อนนอน ปลอ่ยสัตว์เพื่อทำบุญ การไปวัดเพื่อทำบุญ และการไม่ยอมเสียศักดิ์ศรี



แบบวัดที่ 4.6
แสดงพฤติกรรมการสนใจด้านศาสนา

พฤติกรรมที่ทำในระดับน้อย	
การรู้จักสัตว์	ฐานปานกลางทำมากกว่าฐานดีและไม่ดี
ฟังายกักรพระ	- วิทยาลัยทำมากกว่าวิทยาลัยชาย - โรงเรียนหญิงทำมากกว่าชายและสหศึกษา
การใส่บาตร	โรงเรียนชายทำมากกว่าสหศึกษาและหญิง
สวดมนต์ก่อนนอน	วิทยาลัยทำมากกว่าวิทยาลัยหญิง
การปล่อยสัตว์เพื่อทำบุญ	ฐานปานกลางทำมากกว่าฐานดีและไม่ดี
การไปวัดเพื่อทำบุญ	ไม่มีความแตกต่าง
การไม่ยอมเสียศักดิ์ศรี	- วิทยาลัยชายทำมากกว่าวิทยาลัยหญิง - โรงเรียนชายทำมากกว่าสหศึกษาและหญิง

พฤติกรรมที่ทำในระดับกลาง	
ให้ความสนใจในสิ่งทิพระ	- วิทยาลัยทำมากกว่าวิทยาลัยหญิง - โรงเรียนสหศึกษาทำมากกว่าชายและหญิง
การช่วยเหลือผู้ด้อยโอกาส	ไม่มีความแตกต่าง

พฤติกรรมที่ทำในระดับมาก
ไม่มีพฤติกรรมที่ทำในระดับมาก

4.8 ข้อมูลพฤติกรรมตามความสนใจเกี่ยวกับการพักผ่อนหย่อนใจ

ในการสอบถามเกี่ยวกับความสนใจเรื่องพักผ่อนหย่อนใจ ผู้วิจัยได้ทำสอบถามเกี่ยวกับ พฤติกรรมการเดินเที่ยวตามศูนย์การค้าเมื่อมีเวลาว่าง พฤติกรรมการเที่ยวกลางคืน พฤติกรรมการดื่ม เครื่องดื่มที่มีแอลกอฮอล์ พฤติกรรมการเคยใช้สารเสพติด พฤติกรรมการเล่นเกมส์ตามตู้เกมส์ พฤติกรรมการใช้เวลาว่างที่ต้องใช้เงินเช่นโยนโบว์ลิ่ง พฤติกรรมการไปเที่ยวตามแหล่งท่องเที่ยวธรรมชาติ พฤติกรรมการเล่นอินเทอร์เน็ต พฤติกรรมการอ่านนิตยสารเพื่อตามแฟชั่น พฤติกรรมการดูภาพยนตร์ ความโรงภาพยนตร์ พฤติกรรมการใช้เวลาว่างเรียนพิเศษตามความสนใจของตนเอง พฤติกรรมการช่วยงานที่บ้านเมื่อมีเวลาว่าง พฤติกรรมการเล่นดนตรีดูโทรทัศน์เมื่อมีเวลาว่าง

การกระทำที่ไม่เป็นผลดีกับนักเรียน ส่วนใหญ่ไม่เคยทำเลย ได้แก่ การใช้สารเสพติดร้อยละ 35.0 การเที่ยวกลางคืนตามสถานบันเทิงร้อยละ 64.2 การโยนโบว์ลิ่ง ร้อยละ 54.7 และการดื่มที่มีแอลกอฮอล์ ร้อยละ 44.4

สำหรับพฤติกรรมที่นักเรียนส่วนใหญ่กระทำน้อย ได้แก่ การอ่านนิตยสารเพื่อตามแฟชั่น ร้อยละ 33.1 การเรียนพิเศษเสริมตามความสนใจ ร้อยละ 31.9 การเล่นเกมส์ตามตู้เกมส์ ร้อยละ 29.7 และการเล่นอินเทอร์เน็ต ร้อยละ 28.2

สำหรับพฤติกรรมที่นักเรียนส่วนใหญ่ทำในระดับปานกลาง คือการช่วยเหลืองานที่บ้าน ร้อยละ 37.7 การดูภาพยนตร์ตามโรงภาพยนตร์ร้อยละ 32.4 การเที่ยวตามแหล่งท่องเที่ยวตามธรรมชาติร้อยละ 31.4 และการเที่ยวตามศูนย์การค้า ร้อยละ 29.7

ส่วนพฤติกรรมที่นักเรียนส่วนใหญ่ทำมากที่สุด ได้แก่ การดูโทรทัศน์ฟังวิทยุเล่นดนตรีเมื่อมีเวลาว่าง ร้อยละ 53.4 (ตารางที่ 4.131)

ตารางที่ 4.131

แสดงพฤติกรรมตามความสนใจเกี่ยวกับการพักผ่อนหย่อนใจ

แสดงพฤติกรรมตามความสนใจเกี่ยวกับ การพักผ่อนหย่อนใจ	มากที่สุด	มาก	ปาน กลาง	น้อย	ไม่เคย ทำเลย	รวม
1.เมื่อมีเวลาว่างข้าพเจ้าชอบออกไปเดิน เที่ยวตามศูนย์การค้า สยาม มาบุญครอง	9.8	21.1	29.7	27.0	12.5	100
2.ข้าพเจ้าชอบเที่ยวกลางคืนตามสถาน บันเทิง	4.2	3.4	11.3	16.9	64.2	100
3.ข้าพเจ้าเคยดื่มเครื่องดื่มที่มีแอลกอฮอล์	3.4	4.7	17.4	30.1	44.4	100
4.ข้าพเจ้าเคยใช้สารเสพติด เช่น บุหรี่	3.2	2.0	4.4	5.4	85.0	100
5.เมื่อมีเวลาว่างข้าพเจ้าชอบเล่นเกม ตามตู้เกมส์ ร้านเกมส์	11.8	14.7	22.1	29.7	21.8	100
6.เมื่อมีเวลาว่างข้าพเจ้าชอบโยนโบว์ลิ่ง	4.4	8.1	11.3	21.6	54.7	100
7.เมื่อมีเวลาว่างข้าพเจ้าชอบไปเที่ยวตาม แหล่งท่องเที่ยวตามธรรมชาติ เช่น น้ำตก ทะเล ปีนเขา	12.7	20.6	31.4	24.8	10.5	100
8.ข้าพเจ้าชอบเล่น internet เพื่อ chat หา เพื่อนทาง internet ส่ง e-mail icq pirch	11.5	11.3	24.5	28.2	24.5	100
9.ข้าพเจ้าจะอ่านนิตยสารเพื่อข้าพเจ้าจะ ได้ตามแฟชั่นได้ทัน	10.3	10.8	23.5	33.1	22.3	100
10.ข้าพเจ้าชอบไปดูหนังตามโรงภาพยนตร์ เดินเที่ยวตามศูนย์การค้า	14.7	19.4	32.4	25.7	7.8	100
11.เมื่อมีเวลาว่างข้าพเจ้าจะไปเรียนพิเศษ เสริมเช่น เรียนดนตรี วาดรูป คอมพิวเตอร์	7.1	13.0	29.7	31.9	18.4	100
12.เมื่อมีเวลาว่างข้าพเจ้าชอบอยู่บ้าน อ่านหนังสือ ปลูกต้นไม้ ช่วยงานที่บ้าน เลี้ยงสัตว์	14.0	20.8	37.7	22.1	5.4	100
13.เมื่อมีเวลาว่างข้าพเจ้าจะดูโทรทัศน์ ฟัง วิทยุ เล่นดนตรี	53.4	30.6	12.0	2.2	1.7	100

4.1 ความสัมพันธ์ระหว่างพฤติกรรมกับเพศ

ผู้วิจัยได้หาความสัมพันธ์ระหว่างพฤติกรรมต่างๆเกี่ยวกับการแต่งกายระหว่างนักเรียนชายและนักเรียนหญิง ผลมีดังนี้

4.8.1.1 พฤติกรรมการออกไปเที่ยวตามศูนย์การค้าเมื่อมีเวลาว่าง

พฤติกรรมการออกไปเที่ยวตามศูนย์การค้าเมื่อมีเวลาว่างระหว่างนักเรียนชายและนักเรียนหญิง พบว่าไม่มีความแตกต่างกันอย่างมีนัยสำคัญทางสถิติ โดยที่ส่วนใหญ่มีการกระทำในระดับน้อยและปานกลาง (ตารางที่ 4.132)

ตารางที่ 4.132

เปรียบเทียบความแตกต่างของพฤติกรรมการออกไปเที่ยวตามศูนย์การค้าเมื่อมีเวลาว่างระหว่างนักเรียนชายและหญิง

พฤติกรรมการออกไปเที่ยวตามศูนย์การค้าเมื่อมีเวลาว่าง	เพศ	
	ชาย	หญิง
มากที่สุด	9.4	10.2
มาก	18.8	23.1
ปานกลาง	27.6	31.5
น้อย	28.1	25.9
ไม่เคยทำเลย	16.1	9.3
รวม	100	100

$$X^2 = 5.555$$

$$df = 4$$

$$Sig = .235$$

4.8.1.2 พฤติกรรมการเที่ยวกลางคืนตามสถานบันเทิง

พฤติกรรมการเที่ยวกลางคืนตามสถานบันเทิงระหว่างนักเรียนชายและนักเรียนหญิง พบ
 ที่ไม่มีความแตกต่างกันอย่างมีนัยสำคัญทางสถิติ โดยที่ส่วนใหญ่กระทำในระดับไม่เคยทำเลย
 (ตารางที่ 4.133)

ตารางที่ 4.133

เปรียบเทียบความแตกต่างของพฤติกรรมการเที่ยวกลางคืนตามสถานบันเทิง
 ระหว่างนักเรียนชายและหญิง

พฤติกรรมการเที่ยวกลางคืนตามสถาน บันเทิง	เพศ	
	ชาย	หญิง
มากที่สุด	4.7	3.7
มาก	4.2	2.8
ปานกลาง	14.6	8.3
น้อย	18.8	15.3
ไม่เคยทำเลย	57.8	69.9
รวม	100	100

$$X^2 = 7.369$$

$$df = 4$$

$$Sig = .118$$

4.8.1.3 พฤติกรรมการดื่มเครื่องดื่มแอลกอฮอล์

พฤติกรรมการดื่มเครื่องดื่มแอลกอฮอล์ระหว่างนักเรียนชายและนักเรียนหญิง พบว่ามีความแตกต่างกันอย่างมีนัยสำคัญทางสถิติที่ระดับ .001 โดยที่นักเรียนชายมีการดื่มเครื่องดื่มที่มีแอลกอฮอล์แตกต่างไปจากนักเรียนหญิง นักเรียนชายมีการดื่มเครื่องดื่มที่มีแอลกอฮอล์ มากและมากที่สุด ร้อยละ 8.3 และ 4.7 ในสัดส่วนที่แตกต่างไปจากนักเรียนหญิงที่ดื่มแอลกอฮอล์มากและมากที่สุด ร้อยละ 1.4 และ 2.3 (ตารางที่ 4.134)

ตารางที่ 4.134

เปรียบเทียบความแตกต่างของพฤติกรรมการดื่มเครื่องดื่มแอลกอฮอล์
ระหว่างนักเรียนชายและหญิง

พฤติกรรมการดื่มเครื่องดื่มแอลกอฮอล์	เพศ	
	ชาย	หญิง
มากที่สุด	4.7	2.3
มาก	8.3	1.4
ปานกลาง	21.9	13.4
น้อย	27.7	32.9
ไม่เคยทำเลย	38.0	50.0
รวม	100	100

$$\chi^2 = 20.781$$

$$df = 4$$

$$\text{Sig} = .000^*$$

ระดับนัยสำคัญทางสถิติ = .001

4.8.1.4 พฤติกรรมการใช้สารเสพติด

พฤติกรรมการใช้สารเสพติดระหว่างนักเรียนชายและนักเรียนหญิง พบว่ามีความแตกต่างกันอย่างมีนัยสำคัญทางสถิติที่ระดับ.001 โดยที่นักเรียนชายมีการใช้สารเสพติดสูงกว่านักเรียนหญิงมาก นักเรียนชายมีการใช้สารเสพติดมากและมากที่สุด ร้อยละ 3.1 และ 5.2 ตามลำดับ ในขณะที่นักเรียนหญิงมีการใช้สารเสพติดมากและมากที่สุด ร้อยละ 0.9 และ 1.4 ตามลำดับ นักเรียนชาย : นักเรียนหญิง ในการไม่เคยใช้สารเสพติด ร้อยละ 76.6 : 92.6 ตามลำดับ (ตารางที่ 4.135)

ตารางที่ 4.135

เปรียบเทียบความแตกต่างของพฤติกรรมการใช้สารเสพติด
ระหว่างนักเรียนชายและหญิง

พฤติกรรมการใช้สารเสพติด	เพศ	
	ชาย	หญิง
มากที่สุด	5.2	1.4
มาก	3.1	0.9
ปานกลาง	7.3	1.9
น้อย	7.8	3.2
ไม่เคยทำเลย	76.6	92.6
รวม	100	100

$$X^2 = 20.990$$

$$df = 4$$

$$Sig = .000^*$$

$$\text{ระดับนัยสำคัญทางสถิติ} = .001$$

4.8.1.5 พฤติกรรมการเล่นเกมส์

พฤติกรรมการเล่นเกมส์ระหว่างนักเรียนชายและนักเรียนหญิง พบว่ามีความแตกต่างกันอย่างมีนัยสำคัญทางสถิติที่ระดับ .001 โดยที่นักเรียนชายในการเล่นตัวเกมส์มีความแตกต่างจากนักเรียนหญิง นักเรียนชายมีการเล่นเกมส์มากและมากที่สุด ร้อยละ 20.6 และ 15.6 ตามลำดับ ในสัดส่วนที่สูงกว่านักเรียนหญิงร้อยละ 9.7 และ 8.3 ตามลำดับ (ตารางที่ 4.136)

ตารางที่ 4.136

เปรียบเทียบความแตกต่างของพฤติกรรมการเล่นเกมส์
ระหว่างนักเรียนชายและหญิง

พฤติกรรมการเล่นเกมส์	เพศ	
	ชาย	หญิง
มากที่สุด	15.6	8.3
มาก	20.3	9.7
ปานกลาง	28.6	16.2
น้อย	26.6	32.4
ไม่เคยทำเลย	8.9	33.3
รวม	100	100

$$\chi^2 = 48.573$$

$$df = 4$$

$$Sig = .000^*$$

ระดับนัยสำคัญทางสถิติ = .001

4.8.1.6 พฤติกรรมการใช้เวลาว่างที่ต้องใช้เงิน เช่น การโยนโบว์ลิ่ง

พฤติกรรมการใช้เวลาว่างที่ต้องใช้เงินเช่น โยนโบว์ลิ่งระหว่างนักเรียนชายและนักเรียนหญิง พบว่ามีความแตกต่างกันอย่างมีนัยสำคัญทางสถิติที่ระดับ.01 โดยที่นักเรียนชายมีการกระทำที่กล่าวสูงกว่านักเรียนหญิง จะเห็นว่าสัดส่วน นักเรียนชาย : นักเรียนหญิง กระทำมากที่สุดร้อยละ 4.7 : 4.2 และกระทำมากที่สุดร้อยละ 12.0 : 4.6 (ตารางที่ 4.137)

ตารางที่ 4.137

เปรียบเทียบความแตกต่างของพฤติกรรมการใช้เวลาว่างที่ต้องใช้เงิน
เช่น การโยนโบว์ลิ่งระหว่างนักเรียนชายและหญิง

พฤติกรรมการใช้เวลาว่างที่ต้องใช้เงิน เช่น การโยนโบว์ลิ่ง	เพศ	
	ชาย	หญิง
มากที่สุด	4.7	4.2
มาก	12.0	4.6
ปานกลาง	11.5	11.1
น้อย	14.6	27.8
ไม่เคยทำเลย	57.3	52.3
รวม	100	100

$$\chi^2 = 15.527$$

$$df = 4$$

$$\text{Sig} = .004^*$$

ระดับนัยสำคัญทางสถิติ = .01

4.8.1.7 พฤติกรรมการออกไปเที่ยวตามแหล่งท่องเที่ยวตามธรรมชาติ

พฤติกรรมการออกไปเที่ยวตามแหล่งท่องเที่ยวตามธรรมชาติระหว่างนักเรียนชายและนักเรียนหญิง พบว่าไม่มีความแตกต่างกันอย่างมีนัยสำคัญทางสถิติ โดยที่ส่วนใหญุ่กระทำในระดับน้อยถึงปานกลาง (ตารางที่ 4.138)

ตารางที่ 4.138

เปรียบเทียบความแตกต่างของพฤติกรรมการออกไปเที่ยวตามแหล่งท่องเที่ยวตามธรรมชาติระหว่างนักเรียนชายและหญิง

พฤติกรรมการออกไปเที่ยวตามแหล่ง ท่องเที่ยวตามธรรมชาติ	เพศ	
	ชาย	หญิง
มากที่สุด	9.9	15.3
มาก	24.5	17.1
ปานกลาง	27.1	35.2
น้อย	26.6	23.1
ไม่เคยทำเลย	12.0	9.3
รวม	100	100

$$X^2 = 8.296$$

$$df = 4$$

$$\text{Sig} = .081$$

4.8.1.8 พฤติกรรมการเล่นอินเทอร์เน็ต

พฤติกรรมการเล่นอินเทอร์เน็ตระหว่างนักเรียนชายและนักเรียนหญิง พบว่าไม่มีความแตกต่างกันอย่างมีนัยสำคัญทางสถิติ โดยที่ส่วนใหญ่กระทำในระดับน้อยถึงปานกลาง (ตารางที่ 4.139)

ตารางที่ 4.139

เปรียบเทียบความแตกต่างของพฤติกรรมการเล่นอินเทอร์เน็ต
ระหว่างนักเรียนชายและหญิง

พฤติกรรมการเล่นอินเทอร์เน็ต	เพศ	
	ชาย	หญิง
มากที่สุด	13.0	10.2
มาก	10.9	11.6
ปานกลาง	24.0	25.0
น้อย	26.6	29.6
ไม่เคยทำเลย	25.5	23.6
รวม	100	100

$$X^2 = 1.282$$

$$df = 4$$

$$Sig = .864$$

4.8.1.9 พฤติกรรมการอ่านหนังสือนิตยสาร

พฤติกรรมการอ่านหนังสือนิตยสารระหว่างนักเรียนชายและนักเรียนหญิง พบว่ามีความแตกต่างกันอย่างมีนัยสำคัญทางสถิติที่ระดับ .001 โดยที่นักเรียนชายมีการอ่านนิตยสารสัดส่วนในการอ่านต่ำกว่านักเรียนหญิง จะเห็นว่าสัดส่วนนักเรียนชาย : นักเรียนหญิง ในการอ่านนิตยสารมากที่สุดร้อยละ 6.3 : 13.9 มากร้อยละ 8.3 : 13.0 (ตารางที่ 4.140)

ตารางที่ 4.140

เปรียบเทียบความแตกต่างของพฤติกรรมการอ่านหนังสือนิตยสาร
ระหว่างนักเรียนชายและหญิง

พฤติกรรมการอ่านหนังสือนิตยสาร	เพศ	
	ชาย	หญิง
มากที่สุด	6.3	13.9
มาก	8.3	13.0
ปานกลาง	19.8	26.9
น้อย	33.3	32.9
ไม่เคยทำเลย	32.3	13.4
รวม	100	100

$$\chi^2 = 26.162$$

$$df = 4$$

$$Sig = .000^*$$

ระดับนัยสำคัญทางสถิติ = .001

4.8.1.10 พฤติกรรมการดูภาพยนตร์ตามโรงภาพยนตร์

พฤติกรรมการดูภาพยนตร์ตามโรงภาพยนตร์ระหว่างนักเรียนชายและนักเรียนหญิง พบว่าไม่มีความแตกต่างกันอย่างมีนัยสำคัญทางสถิติ โดยที่ส่วนใหญ่กระทำในระดับน้อยและปานกลาง (ตารางที่ 4.141)

ตารางที่ 4.141

เปรียบเทียบความแตกต่างของพฤติกรรมการดูภาพยนตร์ตามโรงภาพยนตร์ระหว่างนักเรียนชายและหญิง

พฤติกรรมการดูภาพยนตร์ตามโรงภาพยนตร์	เพศ	
	ชาย	หญิง
มากที่สุด	14.6	14.8
มาก	17.2	21.3
ปานกลาง	23.6	35.6
น้อย	31.3	20.8
ไม่เคยทำเลย	8.3	7.4
รวม	100	100

$$X^2 = 6.827$$

$$df = 4$$

$$Sig = .145$$

4.8.1.11 พฤติกรรมการเรียนพิเศษตามความสนใจ

พฤติกรรมการเรียนพิเศษตามความสนใจระหว่างนักเรียนชายและนักเรียนหญิง พบว่าไม่มีความแตกต่างกันอย่างมีนัยสำคัญทางสถิติ โดยที่ส่วนใหญ่กระทำในระดับน้อยถึงปานกลาง (ตารางที่ 4.142)

ตารางที่ 4.142

เปรียบเทียบความแตกต่างของพฤติกรรมการเรียนพิเศษตามความสนใจระหว่างนักเรียนชายและหญิง

พฤติกรรมการเรียนพิเศษตามความสนใจ	เพศ	
	ชาย	หญิง
มากที่สุด	9.4	5.1
มาก	16.1	10.2
ปานกลาง	25.5	33.3
น้อย	30.2	33.3
ไม่เคยทำเลย	18.8	18.1
รวม	100	100

$$X^2 = 7.833$$

$$df = 4$$

$$Sig = .098$$

4.8.1.12 พฤติกรรมการช่วยงานที่บ้านเมื่อมีเวลาว่าง

พฤติกรรมการช่วยงานที่บ้านเมื่อมีเวลาว่างระหว่างนักเรียนชายและนักเรียนหญิง พบว่า
 ไม่มีความแตกต่างกันอย่างมีนัยสำคัญทางสถิติ โดยที่ส่วนใหญ่มีการกระทำในระดับปานกลาง
 (ตารางที่ 4.143)

ตารางที่ 4.143

เปรียบเทียบความแตกต่างของพฤติกรรมการช่วยงานที่บ้านเมื่อมีเวลาว่าง
 ระหว่างนักเรียนชายและหญิง

พฤติกรรมการช่วยงานที่บ้านเมื่อมีเวลาว่าง	เพศ	
	ชาย	หญิง
มากที่สุด	13.5	14.4
มาก	22.4	19.4
ปานกลาง	34.4	40.7
น้อย	24.0	20.4
ไม่เคยทำเลย	5.7	5.1
รวม	100	100

$$X^2 = 2.234$$

$$df = 4$$

$$Sig = .693$$

4.8.1.13 พฤติกรรมการดูโทรทัศน์ฟังเพลงเล่นดนตรีเมื่อมีเวลาว่าง

พฤติกรรมการดูโทรทัศน์ฟังเพลงเล่นดนตรีเมื่อมีเวลาว่างระหว่างนักเรียนชายและนักเรียนหญิง พบว่าไม่มีความแตกต่างกันอย่างมีนัยสำคัญทางสถิติ โดยที่ส่วนใหญ่กระทำในระดับมากที่สุด (ตารางที่ 4.144)

ตารางที่ 4.144

เปรียบเทียบความแตกต่างของพฤติกรรมการดูโทรทัศน์ฟังเพลงเล่นดนตรีเมื่อมีเวลาว่างระหว่างนักเรียนชายและหญิง

พฤติกรรมการดูโทรทัศน์ฟังเพลงเล่น ดนตรีเมื่อมีเวลาว่าง	เพศ	
	ชาย	หญิง
มากที่สุด	47.9	58.3
มาก	32.3	29.2
ปานกลาง	14.1	10.2
น้อย	3.1	1.4
ไม่เคยทำเลย	2.6	0.9
รวม	100	100

$$X^2 = 6.718$$

$$df = 4$$

$$Sig = .152$$

4.8.2 ความสัมพันธ์ระหว่างพฤติกรรมกับประเภทของโรงเรียน

ผู้วิจัยได้หาความสัมพันธ์ระหว่างพฤติกรรมต่างๆเกี่ยวกับการพักผ่อนหย่อนใจระหว่างโรงเรียนประเภทต่างกัน ผลมีดังนี้

4.8.2.1 พฤติกรรมการออกไปเที่ยวตามศูนย์การค้าเมื่อมีเวลาว่าง

พฤติกรรมการออกไปเที่ยวตามศูนย์การค้าเมื่อมีเวลาว่างระหว่างโรงเรียนประเภทต่างกัน พบว่าไม่มีความแตกต่างกันอย่างมีนัยสำคัญทางสถิติ โดยที่ส่วนใหญ่กระทำในระดับน้อยถึงปานกลาง (ตารางที่ 4.145)

ตารางที่ 4.145

เปรียบเทียบความแตกต่างของพฤติกรรมการออกไปเที่ยวตามศูนย์การค้าเมื่อมีเวลาว่างระหว่างโรงเรียนประเภทต่างกัน

พฤติกรรมการออกไปเที่ยวตามศูนย์การค้าเมื่อมีเวลาว่าง	ประเภทโรงเรียน		
	ชาย	หญิง	สหศึกษา
มากที่สุด	11.4	8.0	10.4
มาก	21.9	24.0	17.4
ปานกลาง	24.6	36.0	27.1
น้อย	28.1	23.3	29.9
ไม่เคยทำเลย	14.0	8.7	15.3
รวม	100	100	100

$$X^2 = 9.896$$

$$df = 8$$

$$Sig. = .272$$

4.8.2.2 พฤติกรรมการเที่ยวกลางคืนตามสถานบันเทิง

พฤติกรรมการเที่ยวกลางคืนตามสถานบันเทิงระหว่างโรงเรียนประเภทต่างกัน พบว่าไม่มีความแตกต่างกันอย่างมีนัยสำคัญทางสถิติ โดยที่ส่วนใหญุ่่กระทำในระดับไม่เคยทำเลย (ตารางที่ 4.146)

ตารางที่ 4.146

เปรียบเทียบความแตกต่างของพฤติกรรมการเที่ยวกลางคืนตามสถานบันเทิงระหว่างโรงเรียนประเภทต่างกัน

พฤติกรรมการเที่ยวกลางคืนตามสถาน บันเทิง	ประเภทของโรงเรียน		
	ชาย	หญิง	สหศึกษา
มากที่สุด	5.3	3.3	4.2
มาก	2.6	1.3	6.3
ปานกลาง	15.8	9.3	9.7
น้อย	22.8	16.0	13.2
ไม่เคยทำเลย	53.5	70.0	66.7
รวม	100	100	100

$$\chi^2 = 15.464$$

$$df = 8$$

$$Sig = .051$$

4.8.2.3 พฤติกรรมการดื่มเครื่องดื่มที่มีแอลกอฮอล์

พฤติกรรมการดื่มเครื่องดื่มที่มีแอลกอฮอล์ระหว่างโรงเรียนประเภทต่างกัน พบว่ามีความแตกต่างกันอย่างมีนัยสำคัญทางสถิติที่ระดับ .001 โดยที่ในการดื่มเครื่องดื่มที่มีแอลกอฮอล์ในระดับไม่เคยทำเลยของนักเรียนหญิงแตกต่างไปจากโรงเรียนชายและสหศึกษา นักเรียนที่อยู่ในโรงเรียนหญิงมีการกระทำที่ไม่เคยทำเลยร้อยละ 52.0 ในสัดส่วนที่แตกต่างไปจากนักเรียนในโรงเรียนชายร้อยละ 38.6 และนักเรียนในโรงเรียนสหศึกษาร้อยละ 41.0 (ตารางที่ 4.147)

ตารางที่ 4.147

เปรียบเทียบความแตกต่างของพฤติกรรมการดื่มเครื่องดื่มที่มีแอลกอฮอล์
ระหว่างโรงเรียนประเภทต่างกัน

พฤติกรรมการดื่มเครื่องดื่มที่มี แอลกอฮอล์	ประเภทของโรงเรียน		
	ชาย	หญิง	สหศึกษา
มากที่สุด	7.0	2.7	1.4
มาก	6.1	0.7	7.6
ปานกลาง	21.1	8.7	23.6
น้อย	27.2	36.0	26.4
ไม่เคยทำเลย	38.6	52.0	41.0
รวม	100	100	100

$$\chi^2 = 31.245$$

$$df = 8$$

$$Sig = .000^*$$

$$\text{ระดับนัยสำคัญทางสถิติ} = .001$$

4.8.2.4 พฤติกรรมการใช้สารเสพติด

พฤติกรรมการใช้สารเสพติดระหว่างโรงเรียนประเภทต่างกัน พบว่าไม่มีความแตกต่างกันอย่างมีนัยสำคัญทางสถิติ โดยที่ส่วนใหญ่กระทำในระดับไม่เคยทำเลย (ตารางที่ 4.148)

ตารางที่ 4.148

เปรียบเทียบความแตกต่างของพฤติกรรมการใช้สารเสพติด
ระหว่างโรงเรียนประเภทต่างกัน

พฤติกรรมการใช้สารเสพติด	ประเภทของโรงเรียน		
	ชาย	หญิง	สหศึกษา
มากที่สุด	5.3	0.7	4.2
มาก	2.6	1.3	2.1
ปานกลาง	6.1	1.3	6.3
น้อย	7.9	3.3	5.6
ไม่เคยทำเลย	28.1	93.3	81.9
รวม	100	100	100

$$X^2 = 15.174$$

$$df = 8$$

$$Sig = .056$$

4.8.2.5 พฤติกรรมการเล่นตู้เกมส์

พฤติกรรมการเล่นตู้เกมส์ระหว่างโรงเรียนประเภทต่างกัน พบว่ามีความแตกต่างกันอย่างมีนัยสำคัญทางสถิติ ที่ระดับ.001 โดยที่นักเรียนในโรงเรียนหญิงมีการเล่นตู้เกมส์แตกต่างไปจากนักเรียนที่อยู่ในโรงเรียนชายและสหศึกษา นักเรียนที่อยู่ในโรงเรียนหญิงมีการเล่นตู้เกมส์ มากและมากที่สุดร้อยละ 8.0 และ 8.0 ในสัดส่วนที่ต่ำกว่านักเรียนที่อยู่ในโรงเรียนชาย มากและมากที่สุดร้อยละ 23.7 และ 16.7 และนักเรียนในโรงเรียนสหศึกษา มากและมากที่สุดร้อยละ 14.6 และ 11.8 (ตารางที่ 4.149)

ตารางที่ 4.149

เปรียบเทียบความแตกต่างของพฤติกรรมการเล่นตู้เกมส์
ระหว่างโรงเรียนประเภทต่างกัน

พฤติกรรมการเล่นตู้เกมส์	ประเภทของโรงเรียน		
	ชาย	หญิง	สหศึกษา
มากที่สุด	16.7	8.0	11.8
มาก	23.7	8.0	14.6
ปานกลาง	24.6	18.0	24.3
น้อย	27.2	32.0	29.2
ไม่เคยทำเลย	7.9	34.0	20.1
รวม	100	100	100

$$X^2 = 37.791$$

$$df = 8$$

$$Sig = .000^*$$

$$\text{ระดับนัยสำคัญทางสถิติ} = .001$$

4.8.2.6 พฤติกรรมการใช้เวลาว่างที่ต้องใช้เงิน เช่น โยนโบว์ลิ่ง

พฤติกรรมการใช้เวลาว่างที่ต้องใช้เงินเช่นโยนโบว์ลิ่งระหว่างโรงเรียนประเภทต่างกัน พบว่ามีความแตกต่างกันอย่างมีนัยสำคัญทางสถิติที่ระดับ .01 โดยที่การโยนโบว์ลิ่งของนักเรียนที่อยู่ในโรงเรียนหญิงแตกต่างไปจากนักเรียนที่อยู่ในโรงเรียนชายและโรงเรียนสหศึกษา นักเรียนที่อยู่ในโรงเรียนหญิงไม่เคยทำเลยร้อยละ 48.7 ในสัดส่วนที่ต่ำกว่านักเรียนที่อยู่ในโรงเรียนชายร้อยละ 52.6 และนักเรียนที่อยู่ในโรงเรียนสหศึกษาร้อยละ 62.5 (ตารางที่ 4.150)

ตารางที่ 4.150

เปรียบเทียบความแตกต่างของพฤติกรรมการใช้เวลาว่างที่ต้องใช้เงิน
เช่น โยนโบว์ลิ่งระหว่างโรงเรียนประเภทต่างกัน

พฤติกรรมการใช้เวลาว่างที่ต้องใช้เงิน เช่น โยนโบว์ลิ่ง	ประเภทของโรงเรียน		
	ชาย	หญิง	สหศึกษา
มากที่สุด	5.3	4.0	4.2
มาก	12.3	4.0	9.0
ปานกลาง	15.8	10.7	8.3
น้อย	14.0	32.7	16.0
ไม่เคยทำเลย	52.6	48.7	62.5
รวม	100	100	100

$$\chi^2 = 25.561$$

$$df = 8$$

$$Sig = .001^*$$

$$\text{ระดับนัยสำคัญทางสถิติ} = .01$$

4.8.2.7 พฤติกรรมการออกไปเที่ยวตามแหล่งท่องเที่ยวตามธรรมชาติ

พฤติกรรมการออกไปเที่ยวตามแหล่งท่องเที่ยวตามธรรมชาติระหว่างโรงเรียนประเภท
ต่างกัน พบว่าไม่มีความแตกต่างกันอย่างมีนัยสำคัญทางสถิติ โดยที่ส่วนใหญ่มีการกระทำในระดับ
น้อยถึงปานกลาง (ตารางที่ 4.151)

ตารางที่ 4.151

เปรียบเทียบความแตกต่างของพฤติกรรมการออกไปเที่ยวตามแหล่งท่องเที่ยวตาม
ธรรมชาติระหว่างโรงเรียนประเภทต่างกัน

พฤติกรรมการออกไปเที่ยวตามแหล่ง ท่องเที่ยวตามธรรมชาติ	ประเภทของโรงเรียน		
	ชาย	หญิง	สหศึกษา
มากที่สุด	8.8	15.3	13.2
มาก	24.6	17.3	20.8
ปานกลาง	28.1	34.7	30.6
น้อย	27.2	22.0	25.7
ไม่เคยทำเลย	11.4	10.7	9.7
รวม	100	100	100

$$\chi^2 = 5.778$$

$$df = 8$$

$$Sig = .672$$

4.8.2.8 พฤติกรรมการเล่นอินเทอร์เน็ต

พฤติกรรมการเล่นอินเทอร์เน็ตระหว่างโรงเรียนประเภทต่างกัน พบว่าไม่มีความแตกต่างกันอย่างมีนัยสำคัญทางสถิติ โดยที่ส่วนใหญ่มีการกระทำในระดับน้อยถึงปานกลาง (ตารางที่ 4.152)

ตารางที่ 4.152

เปรียบเทียบความแตกต่างของพฤติกรรมการเล่นอินเทอร์เน็ต
ระหว่างโรงเรียนประเภทต่างกัน

พฤติกรรมการเล่นอินเทอร์เน็ต	ประเภทของโรงเรียน		
	ชาย	หญิง	สหศึกษา
มากที่สุด	13.2	8.7	13.2
มาก	9.6	11.3	12.5
ปานกลาง	22.8	26.0	24.3
น้อย	27.2	32.0	25.0
ไม่เคยทำเลย	27.2	22.0	25.0
รวม	100	100	100

$$X^2 = 4.476$$

$$df = 8$$

$$Sig = .812$$

4.8.2.9 พฤติกรรมการอ่านนิตยสาร

พฤติกรรมการอ่านนิตยสารระหว่างโรงเรียนประเภทต่างกัน พบว่ามีความแตกต่างกันอย่างมีนัยสำคัญทางสถิติที่ระดับ .05 โดยที่นักเรียนที่อยู่ในโรงเรียนหญิงมีการอ่านนิตยสารแตกต่างไปจากนักเรียนในโรงเรียนชาย และโรงเรียนสหศึกษา นักเรียนในโรงเรียนหญิงมีการอ่านนิตยสารมากและมากที่สุดร้อยละ 13.3 และ 14.7 ในสัดส่วนที่สูงกว่านักเรียนที่อยู่ในโรงเรียนชาย ในการกระทำมากและมากที่สุดร้อยละ 8.8 และ 9.6 นักเรียนที่อยู่ในโรงเรียนสหศึกษาร้อยละ 9.7 และ 6.3 ตามลำดับ (ตารางที่ 4.153)

ตารางที่ 4.153

เปรียบเทียบความแตกต่างของพฤติกรรมการอ่านนิตยสาร
ระหว่างโรงเรียนประเภทต่างกัน

พฤติกรรมการอ่านนิตยสาร	ประเภทของโรงเรียน		
	ชาย	หญิง	สหศึกษา
มากที่สุด	9.6	14.7	6.3
มาก	8.8	13.3	9.7
ปานกลาง	21.1	26.0	22.9
น้อย	29.8	33.3	35.4
ไม่เคยทำเลย	30.7	12.7	25.7
รวม	100	100	100

$$X^2 = 18.510$$

$$df = 8$$

$$Sig = .018^*$$

$$\text{ระดับนัยสำคัญทางสถิติ} = .05$$

4.8.2.10 พฤติกรรมการดูภาพยนตร์ตามโรงภาพยนตร์

พฤติกรรมการดูภาพยนตร์ตามโรงภาพยนตร์ระหว่างโรงเรียนประเภทต่างกัน พบว่าไม่มี ความแตกต่างกันอย่างมีนัยสำคัญทางสถิติ โดยที่ส่วนใหญ่กระทำในระดับปานกลาง (ตารางที่ 4.154)

ตารางที่ 4.154

เปรียบเทียบความแตกต่างของพฤติกรรมการดูภาพยนตร์ตามโรงภาพยนตร์ ระหว่างโรงเรียนประเภทต่างกัน

พฤติกรรมการดูภาพยนตร์ตามโรงภาพยนตร์	ประเภทของโรงเรียน		
	ชาย	หญิง	นักศึกษา
มากที่สุด	19.3	15.3	10.4
มาก	21.1	22.0	15.3
ปานกลาง	23.7	35.3	36.1
น้อย	29.8	20.7	27.8
ไม่เคยทำเลย	6.1	6.7	10.4
รวม	100	100	100

$$\chi^2 = 13.487$$

$$df = 8$$

$$Sig = .096$$

4.8.2.11 พฤติกรรมการเรียนพิเศษตามความสนใจ

พฤติกรรมการเรียนพิเศษตามความสนใจระหว่างโรงเรียนประเภทต่างกัน พบว่ามีความแตกต่างกันอย่างมีนัยสำคัญทางสถิติที่ระดับ.001 โดยที่นักเรียนที่อยู่ในโรงเรียนสหศึกษามีความแตกต่างไปจากนักเรียนที่อยู่ในโรงเรียนชายและหญิง นักเรียนที่อยู่ในโรงเรียนสหศึกษามีการเรียนพิเศษมากและมากที่สุดร้อยละ 9.0 และ 4.9 ในสัดส่วนที่ต่ำกว่านักเรียนที่อยู่ในโรงเรียนชาย ในการกระทำมากและมากที่สุดร้อยละ 22.8 และ 12.3 และนักเรียนที่อยู่ในโรงเรียนหญิงมากและมากที่สุดร้อยละ 9.3 และ 5.3 (ตารางที่ 4.155)

ตารางที่ 4.155

เปรียบเทียบความแตกต่างของพฤติกรรมการเรียนพิเศษตามความสนใจ
ระหว่างโรงเรียนประเภทต่างกัน

พฤติกรรมการเรียนพิเศษตามความสนใจ	ประเภทของโรงเรียน		
	ชาย	หญิง	สหศึกษา
มากที่สุด	12.3	5.3	4.9
มาก	22.8	9.3	9.0
ปานกลาง	22.8	36.7	27.8
น้อย	29.8	34.0	31.3
ไม่เคยทำเลย	12.3	14.7	27.1
รวม	100	100	100

$$X^2 = 31.928$$

$$df = 8$$

$$Sig = .000^*$$

$$\text{ระดับนัยสำคัญทางสถิติ} = .001$$

4.8.2.12 พฤติกรรมการช่วยงานที่บ้านเมื่อมีเวลาว่าง

พฤติกรรมการช่วยงานที่บ้านเมื่อมีเวลาว่างระหว่างโรงเรียนประเภทต่างกัน พบว่าไม่มี ความแตกต่างกันอย่างมีนัยสำคัญทางสถิติ โดยที่ส่วนใหญ่กระทำในระดับปานกลาง (ตารางที่ 4.156)

ตารางที่ 4.156

เปรียบเทียบความแตกต่างของพฤติกรรมการช่วยงานที่บ้านเมื่อมีเวลาว่าง ระหว่างโรงเรียนประเภทต่างกัน

พฤติกรรมการช่วยงานที่บ้านเมื่อมี เวลาว่าง	ประเภทของโรงเรียน		
	ชาย	หญิง	สหศึกษา
มากที่สุด	13.2	10.7	18.1
มาก	16.7	21.3	23.6
ปานกลาง	33.3	41.3	37.5
น้อย	28.9	21.3	17.4
ไม่เคยทำเลย	7.9	5.3	3.5
รวม	100	100	100

$$X^2 = 11.787$$

$$df = 8$$

$$Sig = .161$$

4.8.2.13 พฤติกรรมการดูโทรทัศน์ฟังเพลงเล่นดนตรีเมื่อมีเวลาว่าง

พฤติกรรมการดูโทรทัศน์ฟังเพลงเล่นดนตรีเมื่อมีเวลาว่างระหว่างโรงเรียนประเภทต่าง
กัน พบว่าไม่มีความแตกต่างกันอย่างมีนัยสำคัญทางสถิติ โดยที่ส่วนใหญ่กระทำในระดับมากที่สุด
(ตารางที่ 4.157)

ตารางที่ 4.157

เปรียบเทียบความแตกต่างของพฤติกรรมการดูโทรทัศน์ฟังเพลงเล่นดนตรีเมื่อมีเวลาว่าง
ระหว่างโรงเรียนประเภทต่างกัน

พฤติกรรมการดูโทรทัศน์ฟังเพลงเล่นดนตรี เมื่อมีเวลาว่าง	ประเภทของโรงเรียน		
	ชาย	หญิง	สหศึกษา
มากที่สุด	51.8	56.0	52.1
มาก	28.9	30.7	31.9
ปานกลาง	14.0	12.0	10.4
น้อย	3.5	0.7	2.8
ไม่เคยทำเลย	1.8	0.7	2.8
รวม	100	100	100

$$\chi^2 = 5.786$$

$$df = 8$$

$$Sig = .671$$

4.8.3 ความสัมพันธ์ระหว่างพฤติกรรมกับฐานะทางเศรษฐกิจ

ผู้วิจัยได้หาความสัมพันธ์ระหว่างพฤติกรรมต่างๆเกี่ยวกับการพักผ่อนหย่อนใจระหว่างฐานะทางเศรษฐกิจของครอบครัว ผลมีดังนี้

4.8.3.1 พฤติกรรมการออกไปเที่ยวตามศูนย์การค้าเมื่อมีเวลาว่าง

พฤติกรรมการออกไปเที่ยวตามศูนย์การค้าเมื่อมีเวลาว่างระหว่างฐานะทางครอบครัวที่ต่างกัน พบว่ามีความแตกต่างกันอย่างมีนัยสำคัญทางสถิติที่ระดับ .001 โดยที่นักเรียนที่มีฐานะไม่ค่อยดีมีความแตกต่างในการกระทำจากผู้ที่มีฐานะดีและปานกลาง นักเรียนที่มีฐานะไม่ค่อยดีไม่เคยทำเลย ร้อยละ 35.0 ในขณะที่ผู้ที่มีฐานะดีกระทำในระดับมากที่สุดและมากที่สุดและมากที่สุดและมากที่สุด ร้อยละ 27.1 : 18.8 และผู้ที่มีฐานะปานกลางกระทำมากที่สุดและมากที่สุดและมากที่สุดและมากที่สุด ร้อยละ 7.4 : 22.4 ตามลำดับ (ตารางที่ 4.158)

ตารางที่ 4.158

เปรียบเทียบความแตกต่างของพฤติกรรมการออกไปเที่ยวตามศูนย์การค้าเมื่อมีเวลาว่างระหว่างฐานะทางเศรษฐกิจของครอบครัว

พฤติกรรมการออกไปเที่ยวตาม ศูนย์การค้าเมื่อมีเวลาว่าง	ฐานะทางครอบครัว		
	ดี	ปานกลาง	ไม่ค่อยดี
มากที่สุด	27.1	7.4	10.0
มาก	18.8	22.4	5.0
ปานกลาง	25.0	30.6	25.0
น้อย	18.8	28.2	25.0
ไม่เคยทำเลย	10.4	11.5	35.0
รวม	100	100	100

$$X^2 = 30.126$$

$$df = 8$$

$$Sig = .000^*$$

$$\text{ระดับนัยสำคัญทางสถิติ} = .001$$

4.8.3.2 พฤติกรรมการเที่ยวกลางคืนตามสถานบันเทิง

พฤติกรรมการเที่ยวกลางคืนตามสถานบันเทิงระหว่างฐานะทางครอบครัวที่ต่างกัน พบว่ามีความแตกต่างกันอย่างมีนัยสำคัญทางสถิติที่ระดับ .05 โดยที่นักเรียนที่มีฐานะไม่ค่อยดีมีการกระทำที่แตกต่างไปจากผู้ที่มิฐานะดีและปานกลาง นักเรียนที่มีฐานะไม่ค่อยดีไม่เคยเที่ยวกลางคืนเลย ร้อยละ 65.0 ในขณะที่นักเรียนที่มีฐานะปานกลางร้อยละ 66.5 และฐานะดี ร้อยละ 47.9 ไม่เคยเที่ยวกลางคืนเลย (ตารางที่ 4.159)

ตารางที่ 4.159

เปรียบเทียบความแตกต่างของพฤติกรรมการเที่ยวกลางคืนตามสถานบันเทิง
ระหว่างฐานะทางเศรษฐกิจของครอบครัว

พฤติกรรมการเที่ยวกลางคืนตามสถาน บันเทิง	ฐานะทางครอบครัว		
	ดี	ปานกลาง	ไม่ค่อยดี
มากที่สุด	12.5	2.9	5.0
มาก	8.3	2.9	-
ปานกลาง	16.7	10.9	5.0
น้อย	14.6	16.8	25.0
ไม่เคยทำเลย	47.9	66.5	65.0
รวม	100	100	100

$$\chi^2 = 18.716$$

$$df = 8$$

$$Sig = .016^*$$

$$\text{ระดับนัยสำคัญทางสถิติ} = .05$$

4.8.3.3 พฤติกรรมการดื่มเครื่องดื่มที่มีแอลกอฮอล์

พฤติกรรมการดื่มเครื่องดื่มที่มีแอลกอฮอล์ระหว่างฐานะทางครอบครัวที่ต่างกัน พบว่ามีความแตกต่างกันอย่างมีนัยสำคัญทางสถิติที่ระดับ .01 โดยที่นักเรียนที่มีฐานะดี มีการกระทำที่แตกต่างไปจากผู้ที่มีฐานะไม่ค่อยดีและฐานะปานกลาง นักเรียนที่มีฐานะดีมีการกระทำในระดับไม่เคยทำเลย ร้อยละ 31.3 ในสัดส่วนที่ต่ำกว่าผู้ที่มีฐานะไม่ค่อยดีร้อยละ 40.0 และผู้ที่มีฐานะปานกลางร้อยละ 46.5 (ตารางที่ 4.160)

ตารางที่ 4.160

เปรียบเทียบความแตกต่างของพฤติกรรมการดื่มเครื่องดื่มที่มีแอลกอฮอล์
ระหว่างฐานะทางเศรษฐกิจของครอบครัว

พฤติกรรมการดื่มเครื่องดื่มที่มี แอลกอฮอล์	ฐานะทางครอบครัว		
	ดี	ปานกลาง	ไม่ค่อยดี
มากที่สุด	14.6	1.8	5.0
มาก	4.2	4.7	5.0
ปานกลาง	20.8	16.8	20.0
น้อย	29.2	30.3	30.0
ไม่เคยทำเลย	31.3	46.5	40.0
รวม	100	100	100

$$\chi^2 = 23.111$$

$$df = 8$$

$$Sig = .003^*$$

$$\text{ระดับนัยสำคัญทางสถิติ} = .01$$

4.8.3.4 พฤติกรรมการใช้สารเสพติด

พฤติกรรมการใช้สารเสพติดระหว่างฐานะทางครอบครัวที่ต่างกัน พบว่ามีความแตกต่างกันอย่างมีนัยสำคัญทางสถิติที่ระดับ .01 โดยที่นักเรียนผู้มีฐานะปานกลางส่วนใหญ่ไม่เคยใช้สารเสพติดเลยร้อยละ 88.2 ในสัดส่วนที่สูงกว่าผู้ที่มีฐานะดีในการใช้สารเสพติดในระดับไม่เคยเลย ร้อยละ 68.8 และผู้ที่มีฐานะไม่ค่อยดีมีการใช้สารเสพติดในระดับที่ไม่เคยใช้เลย ร้อยละ 70.0 (ตารางที่ 4.162)

ตารางที่ 4.162

เปรียบเทียบความแตกต่างของพฤติกรรมการใช้สารเสพติด
ระหว่างฐานะทางเศรษฐกิจของครอบครัว

พฤติกรรมการใช้สารเสพติด	ฐานะทางครอบครัว		
	ดี	ปานกลาง	ไม่ค่อยดี
มากที่สุด	12.5	1.8	5.0
มาก	6.3	1.2	5.0
ปานกลาง	6.3	3.8	10.0
น้อย	6.3	5.0	10.0
ไม่เคยทำเลย	68.3	88.2	70.0
รวม	100	100	100

$$\chi^2 = 27.381$$

$$df = 8$$

$$Sig = .001^*$$

$$\text{ระดับนัยสำคัญทางสถิติ} = .01$$

4.8.3.5 พฤติกรรมการเล่นตู้เกมส์

พฤติกรรมการเล่นตู้เกมส์ระหว่างฐานะครอบครัว ที่ต่างกัน พบว่าไม่มีความแตกต่างกันอย่างมีนัยสำคัญทางสถิติ โดยที่ส่วนใหญ่กระทำในระดับน้อยถึงปานกลาง (ตารางที่ 4.162)

ตารางที่ 4.162

เปรียบเทียบความแตกต่างของพฤติกรรมการเล่นตู้เกมส์
ระหว่างฐานะทางเศรษฐกิจของครอบครัว

พฤติกรรมการเล่นตู้เกมส์	ฐานะทางครอบครัว		
	ดี	ปานกลาง	ไม่ค่อยดี
มากที่สุด	18.8	10.6	15.0
มาก	16.7	14.7	10.0
ปานกลาง	18.8	22.7	30.0
น้อย	20.8	30.9	30.0
ไม่เคยทำเลย	25.0	21.8	15.0
รวม	100	100	100

$$\chi^2 = 5.888$$

$$df = 8$$

$$Sig = .660$$

4.8.3.6 พฤติกรรมการใช้เวลาว่างที่ต้องใช้เงิน เช่นการโยนโบว์ลิ่ง

พฤติกรรมการใช้เวลาว่างที่ต้องใช้เงินเช่นการโยนโบว์ลิ่งระหว่างฐานะทางครอบครัวที่ต่างกัน พบว่ามีความแตกต่างกันอย่างมีนัยสำคัญทางสถิติที่ระดับ .01 โดยที่นักเรียนที่มีฐานะไม่ค่อยดีไม่เคยไปโยนโบว์ลิ่งเลยร้อยละ 85.0 ในขณะที่ผู้ที่มีฐานะดีไม่เคยโยนโบว์ลิ่งร้อยละ 43.8 และผู้ที่มีฐานะปานกลางร้อยละ 54.4 นักเรียนที่มีฐานะดีมีการโยนโบว์ลิ่งมากที่สุดร้อยละ 12.5 (ตารางที่ 4.165)

ตารางที่ 4.165

เปรียบเทียบความแตกต่างของพฤติกรรมการใช้เวลาว่างที่ต้องใช้เงิน
เช่น การโยนโบว์ลิ่ง ระหว่างฐานะทางเศรษฐกิจของครอบครัว

พฤติกรรมการใช้เวลาว่างที่ต้องใช้เงิน เช่น การโยนโบว์ลิ่ง	ฐานะทางครอบครัว		
	ดี	ปานกลาง	ไม่ค่อยดี
มากที่สุด	12.5	3.2	5.0
มาก	14.6	7.6	-
ปานกลาง	8.3	12.4	-
น้อย	20.8	22.4	10.0
ไม่เคยทำเลย	43.8	54.4	85.0
รวม	100	100	100

$$\chi^2 = 21.144$$

$$df = 8$$

$$Sig = .007^*$$

$$\text{ระดับนัยสำคัญทางสถิติ} = .01$$

4.8.3.7 พฤติกรรมการออกไปเที่ยวตามแหล่งท่องเที่ยวตามธรรมชาติ

พฤติกรรมการออกไปเที่ยวตามแหล่งท่องเที่ยวตามธรรมชาติระหว่างฐานะครอบครัว
ที่ต่างกัน พบว่าไม่มีความแตกต่างกันอย่างมีนัยสำคัญทางสถิติ โดยที่ส่วนใหญ่กระทำในระดับ
ปานกลาง (ตารางที่ 4.164)

ตารางที่ 4.164

เปรียบเทียบความแตกต่างของพฤติกรรมการออกไปเที่ยวตามแหล่งท่องเที่ยว
ตามธรรมชาติระหว่างฐานะทางเศรษฐกิจของครอบครัว

พฤติกรรมการออกไปเที่ยวตามแหล่ง ท่องเที่ยวตามธรรมชาติ	ฐานะทางครอบครัว		
	ดี	ปานกลาง	ไม่ค่อยดี
มากที่สุด	20.8	11.5	15.0
มาก	20.8	20.6	20.0
ปานกลาง	27.1	32.1	30.0
น้อย	27.1	25.0	15.0
ไม่เคยทำเลย	4.2	10.9	20.0
รวม	100	100	100

$$X^2 = 7.794$$

$$df = 8$$

$$Sig = .454$$

4.8.3.8 พฤติกรรมการเล่นอินเทอร์เน็ต

พฤติกรรมการเล่นอินเทอร์เน็ตระหว่างฐานะทางครอบครัว ที่ต่างกัน พบว่ามีความแตกต่างกันอย่างมีนัยสำคัญทางสถิติที่ระดับ.05 โดยที่นักเรียนที่มีฐานะไม่ค่อยดีมีการกระทำที่แตกต่างไปจากผู้ที่มีฐานะดีและปานกลาง นักเรียนที่มีฐานะดีมีการเล่นอินเทอร์เน็ตมากที่สุดร้อยละ 25.0 นักเรียนที่มีฐานะปานกลางมีการเล่นอินเทอร์เน็ตมากที่สุดร้อยละ 10.0 ในขณะที่นักเรียนที่มีฐานะไม่ค่อยดีมีการกระทำมากที่สุดร้อยละ 5.0 (ตารางที่ 4.165)

ตารางที่ 4.165

เปรียบเทียบความแตกต่างของพฤติกรรมการเล่นอินเทอร์เน็ต
ระหว่างฐานะทางเศรษฐกิจของครอบครัว

พฤติกรรมการเล่นอินเทอร์เน็ต	ฐานะทางครอบครัว		
	ดี	ปานกลาง	ไม่ค่อยดี
มากที่สุด	25.0	10.0	5.0
มาก	10.4	11.2	15.0
ปานกลาง	14.6	25.9	25.0
น้อย	35.4	27.6	20.0
ไม่เคยทำเลย	14.6	25.3	35.0
รวม	100	100	100

$$\chi^2 = 15.779$$

$$df = 8$$

$$Sig = .046^*$$

$$\text{ระดับนัยสำคัญทางสถิติ} = .05$$

4.8.3.9 พฤติกรรมการอ่านนิตยสาร

พฤติกรรมการอ่านนิตยสารระหว่างฐานะทางครอบครัว ที่ต่างกัน พบว่ามีความแตกต่างกันอย่างมีนัยสำคัญทางสถิติที่ระดับ.05 โดยที่นักเรียนที่มีฐานะไม่ค่อยดีส่วนใหญ่ร้อยละ 45.0 ไม่เคยอ่านนิตยสารเลย ในขณะที่ผู้ที่มีฐานะดีมีการอ่านนิตยสารมากที่สุดร้อยละ 18.8 ในสัดส่วนที่สูงกว่าผู้ที่มีฐานะปานกลางร้อยละ 9.1 และผู้ที่มีฐานะไม่ค่อยดีร้อยละ 10.0 (ตารางที่ 4.166)

ตารางที่ 4.166

เปรียบเทียบความแตกต่างของพฤติกรรมการอ่านนิตยสาร
ระหว่างฐานะทางเศรษฐกิจของครอบครัว

พฤติกรรมการอ่านนิตยสาร	ฐานะทางครอบครัว		
	ดี	ปานกลาง	ไม่ค่อยดี
มากที่สุด	18.8	9.1	10.0
มาก	18.8	10.3	-
ปานกลาง	16.7	24.7	20.0
น้อย	27.1	34.4	25.0
ไม่เคยทำเลย	18.8	21.5	45.0
รวม	100	100	100

$$\chi^2 = 16.212$$

$$df = 8$$

$$Sig = .039^*$$

ระดับนัยสำคัญทางสถิติ = .05

4.8.3.10 พฤติกรรมการดูภาพยนตร์ตามโรงภาพยนตร์

พฤติกรรมการดูภาพยนตร์ตามโรงภาพยนตร์ระหว่างฐานะทางครอบครัวที่ต่างกัน พบว่ามีความแตกต่างกันอย่างมีนัยสำคัญทางสถิติที่ระดับ .01 โดยที่นักเรียนที่มีฐานะไม่ค้ำยดีมีการกระทำแตกต่างไปจากผู้ที่มีฐานะดีและปานกลาง นักเรียนที่มีฐานะไม่ค้ำยดีมีการกระทำมากและมากที่สุด (ร้อยละ 5.0 และ 10.0) ในสัดส่วนที่ต่ำกว่านักเรียนที่มีฐานะดี (ร้อยละ 31.3 และ 22.9) และนักเรียนที่มีฐานะปานกลาง (ร้อยละ 18.5 และ 13.8) ตามลำดับ (ตารางที่ 4.167)

ตารางที่ 4.167

เปรียบเทียบความแตกต่างของพฤติกรรมการดูภาพยนตร์ตามโรงภาพยนตร์
ระหว่างฐานะทางเศรษฐกิจของครอบครัว

พฤติกรรมการดูภาพยนตร์ตาม โรงภาพยนตร์	ฐานะทางครอบครัว		
	ดี	ปานกลาง	ไม่ค้ำยดี
มากที่สุด	22.9	13.8	10.0
มาก	31.3	18.5	5.0
ปานกลาง	18.8	34.4	30.0
น้อย	22.9	25.9	30.0
ไม่เคยทำเลย	4.2	7.4	25.0
รวม	100	100	100

$$\chi^2 = 20.392$$

$$df = 8$$

$$\text{Sig} = .009^*$$

$$\text{ระดับนัยสำคัญทางสถิติ} = .01$$

4.8.3.11 พฤติกรรมการเรียนพิเศษตามความสนใจ

พฤติกรรมการเรียนพิเศษตามความสนใจระหว่างฐานะทางครอบครัวที่ต่างกัน พบว่ามีความแตกต่างกันอย่างมีนัยสำคัญทางสถิติที่ระดับ .05 โดยที่นักเรียนที่มีฐานะไม่ค่อยดีไม่มีการเรียนพิเศษร้อยละ 35.0 ในสัดส่วนที่ต่ำกว่านักเรียนที่มีฐานะดี ร้อยละ 12.5 และนักเรียนที่มีฐานะปานกลางร้อยละ 18.2 ผู้ที่มีฐานะดีส่วนใหญ่จะมีการเรียนพิเศษปานกลางร้อยละ 33.3 และ ผู้ที่มีฐานะปานกลางส่วนใหญ่จะมีการเรียนพิเศษน้อยร้อยละ 34.1 (ตารางที่ 4.168)

ตารางที่ 4.168

เปรียบเทียบความแตกต่างของพฤติกรรมการเรียนพิเศษตามความสนใจ
ระหว่างฐานะทางเศรษฐกิจของครอบครัว

พฤติกรรมการเรียนพิเศษตาม ความสนใจ	ฐานะทางครอบครัว		
	ดี	ปานกลาง	ไม่ค่อยดี
มากที่สุด	8.3	7.4	-
มาก	27.1	10.9	15.0
ปานกลาง	33.3	29.4	25.0
น้อย	18.8	34.1	25.0
ไม่เคยทำเลย	12.5	18.2	35.0
รวม	100	100	100

$$\chi^2 = 17.828$$

$$df = 8$$

$$\text{Sig} = .023^*$$

$$\text{ระดับนัยสำคัญทางสถิติ} = .05$$

4.8.3.12 พฤติกรรมการช่วยงานที่บ้านเมื่อมีเวลาว่าง

พฤติกรรมการช่วยงานที่บ้านเมื่อมีเวลาว่างระหว่างฐานะครอบครัวที่ต่างกัน พบว่าไม่มีความแตกต่างกันอย่างมีนัยสำคัญทางสถิติ โดยที่ส่วนใหญ่กระทำในระดับปานกลาง (ตารางที่ 4.169)

ตารางที่ 4.169

เปรียบเทียบความแตกต่างของพฤติกรรมการช่วยงานที่บ้านเมื่อมีเวลาว่างระหว่างฐานะทางเศรษฐกิจของครอบครัว

พฤติกรรมการช่วยงานที่บ้านเมื่อมีเวลาว่าง	ฐานะทางครอบครัว		
	ดี	ปานกลาง	ไม่ค่อยดี
มากที่สุด	14.6	14.1	10.0
มาก	25.0	19.4	35.0
ปานกลาง	27.1	40.0	25.0
น้อย	29.2	21.2	20.0
ไม่เคยทำเลย	4.2	5.3	10.0
รวม	100	100	100

$$\chi^2 = 7.850$$

$$df = 8$$

$$Sig = .448$$

4.8.3.13 พฤติกรรมการดูโทรทัศน์ฟังเพลงเล่นดนตรีเมื่อมีเวลาว่าง

พฤติกรรมการดูโทรทัศน์ฟังเพลงเล่นดนตรีเมื่อมีเวลาว่างระหว่างฐานะครอบครัวที่ต่างกัน พบว่าไม่มีความแตกต่างกันอย่างมีนัยสำคัญทางสถิติ โดยที่ส่วนใหญ่กระทำในระดับมากที่สุด (ตารางที่ 4.170)

ตารางที่ 4.170

เปรียบเทียบความแตกต่างของพฤติกรรมการดูโทรทัศน์ฟังเพลงเล่นดนตรีเมื่อมีเวลาว่างระหว่างฐานะทางเศรษฐกิจของครอบครัว

พฤติกรรมการดูโทรทัศน์ฟังเพลงเล่น ดนตรีเมื่อมีเวลาว่าง	ฐานะทางครอบครัว		
	ดี	ปานกลาง	ไม่ค่อยดี
มากที่สุด	54.2	52.1	75.0
มาก	20.8	33.2	10.0
ปานกลาง	16.7	11.5	10.0
น้อย	4.2	1.8	5.0
ไม่เคยทำเลย	4.2	1.5	-
รวม	100	100	100

$$\chi^2 = 11.905$$

$$df = 8$$

$$Sig = .155$$

สรุปพฤติกรรมตามความสนใจของวัยรุ่นด้านการพักผ่อนหย่อนใจ สามารถแบ่งออกได้ 3 ระดับ คือ

1. พฤติกรรมที่ทำในระดับมาก ได้แก่ การดูโทรทัศน์เมื่อมีเวลาว่าง และ การออกไปดูภาพยนตร์ตามโรงภาพยนตร์
2. พฤติกรรมที่ทำในระดับปานกลาง ได้แก่ การช่วยงานที่บ้านเมื่อมีเวลาว่าง
3. พฤติกรรมที่ทำในระดับน้อย ได้แก่ การใช้สารเสพติด การเที่ยวกลางคืนตามสถานบันเทิง การโยนโบว์ลิ่ง การดื่มแอลกอฮอล์ การอ่านนิตยสารเพื่อตามแฟชั่น การเล่นอินเทอร์เน็ต การเล่นเกม การเรียนพิเศษตามความสนใจ การเดินเที่ยวตามศูนย์การค้าเมื่อมีเวลาว่าง และ การไปเที่ยวตามแหล่งท่องเที่ยวตามธรรมชาติ



แสดงพฤติกรรมตามความสนใจด้านการพักผ่อนหย่อนใจ

พฤติกรรมที่ทำในระดับมาก		พฤติกรรมที่ทำในระดับปานกลาง		พฤติกรรมที่ทำในระดับน้อย	
ดูโทรทัศน์เมื่อมีเวลาว่าง	ไม่มีความแตกต่าง	การชงยงานที่บ้านเมื่อมีเวลาว่าง	ไม่มีความแตกต่าง	การใช้เวลาเสพติด	- ้วยุ่นชายทำมากกว่า้วยุ่นหญิง - ฐานะดีทำมากกว่าฐานะปานกลางและไม่ได้
การดูหนังตามโรงภาพยนตร์	ฐานะดีทำมากกว่าฐานะปานกลางและไม่ได้			การเที่ยวกลางคืนตามสถานบันเทิง	ฐานะดีทำมากกว่าฐานะปานกลางและไม่ได้
				การโยนโบว์ลิ่ง	- ้วยุ่นหญิงทำมากกว่า้วยุ่นชาย - โรงเรียนหญิงทำมากกว่าชายและสหศึกษา
				การดื่มแอลกอฮอล์	- ฐานะดีทำมากกว่าฐานะปานกลางและไม่ได้ - ้วยุ่นชายทำมากกว่า้วยุ่นหญิง - โรงเรียนชายทำมากกว่าสหศึกษาและหญิง
				การอ่านนิตยสารเพื่อตามแฟชั่น	- ฐานะดีทำมากกว่าฐานะปานกลางและไม่ได้ - ้วยุ่นหญิงทำมากกว่า้วยุ่นชาย - โรงเรียนหญิงทำมากกว่าสหศึกษาและชาย
				การเล่นอินเตอร์เน็ต	- ฐานะดีทำมากกว่าฐานะปานกลางและไม่ได้
				การเล่นเกมส์ตามตู้เกมส์	- ้วยุ่นชายทำมากกว่า้วยุ่นหญิง - โรงเรียนชายเล่นทำมากกว่าสหศึกษาและหญิงเล่น
				การเรียนพิเศษตามความสนใจ	- โรงเรียนสหศึกษาทำมากกว่าหญิงเล่นและชายเล่น - ฐานะไม่ดีทำมากกว่าฐานะปานกลางและดี
				การเดินทางตามศูนย์การค้า	ฐานะไม่ดีทำมากกว่าฐานะปานกลางและไม่ได้
				การไปเที่ยวตามแหล่งท่องเที่ยวตาม	ไม่มีความแตกต่าง