

ศักยภาพของธุรกิจที่พักแรมศูนย์ฝึกปฏิบัติศรีวารีย์ พาวิลเลียน เพื่อรองรับนักท่องเที่ยวชาวจีน  
ในเส้นทางท่องเที่ยวเชิงนิเวศทางน้ำในพื้นที่

ตำบลศิระชะจรเข้่น้อย อำเภอบางเสาธง จังหวัดสมุทรปราการ

Hotel Accommodation Potential Study of Srivaree Pavillion Training Center  
for Chinese Tourist in Water Eco-Tourism Routing in Sisachorakhanoi  
Subdistrict ,Bang Sao Thong district, Samut Prakarn Province

รวินท์นิภา จุลกิตติพันธ์

คณะศิลปศาสตร์ มหาวิทยาลัยหัวเฉียวเฉลิมพระเกียรติ

Email : aey\_ravin\_5@hotmail.com

### บทคัดย่อ

บทความวิชาการนี้มีวัตถุประสงค์เพื่อศึกษาศักยภาพของธุรกิจที่พักแรม และต้องการนำเสนอธุรกิจที่พักแบบมาตรฐาน ไม่ใช่ที่พักแรมเชิงนิเวศ(Ecolodge) เพียงแต่ที่พักรู้อยู่ใกล้เส้นทางท่องเที่ยวเชิงนิเวศทางน้ำ และใกล้แหล่งช้อปปิ้งสำหรับนักท่องเที่ยวชาวจีน ศูนย์ฝึกปฏิบัติศรีวารีย์ พาวิลเลียน สามารถรองรับนักท่องเที่ยวชาวจีนในเส้นทางท่องเที่ยวเชิงนิเวศทางน้ำในพื้นที่ ต.ศิระชะจรเข้่น้อย อ.บางเสาธง จ.สมุทรปราการ โดยผลการศึกษามาจากการวิเคราะห์สภาพแวดล้อมและศักยภาพ เพื่อเป็นเครื่องมือในการประเมินสถานการณ์สำหรับการประกอบธุรกิจ พร้อมทั้งวิเคราะห์จุดแข็งและจุดอ่อนจากสภาพแวดล้อมภายใน วิเคราะห์โอกาสและอุปสรรคจากสภาพแวดล้อมภายนอก จะเป็นข้อเสนอแนะทางในการส่งเสริมการพัฒนาศักยภาพของธุรกิจที่พักแรมด้านที่พักรู ซึ่งจะเป็นประโยชน์ในการพัฒนาและรองรับนักท่องเที่ยวชาวจีนต่อไป

**คำสำคัญ :** ศักยภาพของธุรกิจที่พักแรม นักท่องเที่ยวชาวจีน การท่องเที่ยวเชิงนิเวศทางน้ำ

### Abstract

The academic article aims to study hotel accommodation potential and want to present a standard accommodation business not an ecolodge. The accommodation is close to ecotourism route and near shopping centers for Chinese tourists. Srivaree Pavillion Training Center is able to receive Chinese tourist in water eco-tourism routing in Sisachorakhanoi subdistrict, Bang Sao Thong district, Samut Prakarn province. The results of the study comes from environmental analysis, which is a potential tool in assessing the situation for business operations along with analyzing the strengths and weaknesses of the internal environment, analyzing opportunities and obstacles from the external environment, and suggesting guidelines for hotel accommodation development to accommodate Chinese tourist.

**Keywords :** Accommodation Potential, Chinese tourists, Water eco-tourism

## บทนำ

ประเทศไทยเป็นประเทศที่มีการพัฒนาด้านการท่องเที่ยวอย่างต่อเนื่อง นอกจากการมีสิ่งดึงดูดใจด้านการท่องเที่ยว ทั้งแหล่งท่องเที่ยวทางธรรมชาติ แหล่งท่องเที่ยวทางประวัติศาสตร์ และแหล่งท่องเที่ยวทางวัฒนธรรมแล้วยังมีรูปแบบกิจกรรมการท่องเที่ยวที่หลากหลาย และมีสิ่งอำนวยความสะดวก และการให้บริการด้านต่างๆ ที่มีความพร้อมสูง ทำให้สามารถจัดการท่องเที่ยวได้หลายรูปแบบ และตอบสนองความต้องการของนักท่องเที่ยวได้หลายกลุ่ม จากสถิติของกรมการท่องเที่ยว (2562) มีจำนวนนักท่องเที่ยวต่างชาติที่มาท่องเที่ยวในปี 2562 จำนวนทั้งสิ้น 39,916,251 ล้านคน เพิ่มขึ้น 4.2% คน ส่วนของรายได้พบว่าในปี 2562 ประเทศไทยมีรายได้จากนักท่องเที่ยวต่างชาติกว่า 1,911,807.95 ล้านบาท เพิ่มขึ้น 3.05% เมื่อเทียบกับปีก่อน (กระทรวงการท่องเที่ยวและกีฬา กรมการท่องเที่ยว, 2562) โดยนักท่องเที่ยวจีนเป็นตลาดนักท่องเที่ยวที่มีแนวโน้มขยายตัวได้ดี มีนักท่องเที่ยวจีนที่เดินทางออกนอกประเทศเพิ่มมากขึ้นทุกปี จากข้อมูลสถิติของการท่องเที่ยวไทย โดยสถิติของกรมการท่องเที่ยว พบว่าในปี พ.ศ. 2562 มีนักท่องเที่ยวจีนเดินทางมาประเทศไทย 10,997,338 ล้านคน เพิ่มขึ้น 4.87% สร้างรายได้เข้าประเทศ 5,31576.65 แสนล้านบาท เพิ่มขึ้น 4.78% นอกจากนี้นักท่องเที่ยวชาวจีนยังได้กลายเป็นตลาดนักท่องเที่ยวที่มีคุณภาพมากยิ่งขึ้น เพราะปัจจุบันชาวจีนมีการศึกษาดีขึ้น มีรายสูงขึ้น สำหรับประเทศไทย ถือได้ว่าเป็นหนึ่งในประเทศปลายทางที่นักท่องเที่ยวจีนนิยมเดินทางมาท่องเที่ยวเป็นอันดับต้นๆ

ธุรกิจที่พักแรม เป็นธุรกิจเกี่ยวเนื่องกับการท่องเที่ยวเป็นสำคัญ มูลค่าผลิตภัณฑ์มวลรวมในประเทศ (GDP) หมวดโรงแรมและภัตตาคารปี 2561 คิดเป็นสัดส่วนประมาณ 5.6% ของมูลค่าผลิตภัณฑ์มวลรวมในประเทศทั้งหมด หรือประมาณ 9.2 แสนล้านบาท แสดงให้เห็นว่าธุรกิจบริการด้านที่พักแรมมีความสำคัญอย่างมากในอุตสาหกรรมท่องเที่ยวของไทย ซึ่งเป็นอุตสาหกรรมที่สร้างรายได้ให้กับประเทศ ที่พักแรมมีบทบาทโดยตรงในการสนับสนุนกิจกรรมการท่องเที่ยว เนื่องจากนักท่องเที่ยวส่วนใหญ่นิยมเดินทางไปยังจุดหมายปลายทางที่ห่างไกล และหาที่พักค้างคืนเพื่อพักผ่อนระหว่างการเดินทาง ที่พักแรมจะประกอบด้วยสิ่งอำนวยความสะดวกด้านที่พักและบริการอาหารแก่นักท่องเที่ยว รวมถึงความสะดวกสบายในการเข้าถึงและความสวยงามของที่พัก (แนวโน้มธุรกิจ/อุตสาหกรรม ปี 2562-2564: ธุรกิจโรงแรม, ศูนย์วิจัยธนาคารกรุงศรีอยุธยา, 2563)

จังหวัดสมุทรปราการ ห่างจากใจกลางกรุงเทพมหานครไปทางทิศตะวันออกเฉียงใต้ประมาณ 29 กิโลเมตร มีเนื้อที่ประมาณ 1,004,092 ตารางกิโลเมตร หรือประมาณ 627,557 ไร่ แบ่งการปกครองออกเป็น 6 อำเภอ ประกอบด้วย อำเภอเมืองสมุทรปราการ อำเภอบางบ่อ อำเภอบางพลี อำเภอพระประแดง อำเภอพระสมุทรเจดีย์ และอำเภอบางเสาธง ซึ่งถือเป็นอำเภอใหม่ล่าสุดของจังหวัดสมุทรปราการ แยกพื้นที่การปกครองบางส่วนจากอำเภอบางพลี โดยมีตำบลสี่พระจรเข้ข้อยตั้งอยู่ในพื้นที่นี้ เป็นพื้นที่ที่มีความอุดมสมบูรณ์ของธรรมชาติ และวัฒนธรรมด้านวิถีชีวิตความเป็นอยู่แบบพื้นบ้าน เกษตรกรรม มีศาสนสถานที่ควรค่าแก่การสักการะบูชา อีกทั้งประกอบด้วยเส้นทางท่องเที่ยวเชิงนิเวศทางน้ำหลากหลายเส้นทางที่น่าสนใจ และประกอบด้วยสิ่งอำนวยความสะดวกในการเข้าถึงแหล่งท่องเที่ยวดังกล่าวเช่น สนามบิน ที่พักแรม ร้านอาหาร ห้างสรรพสินค้า เป็นต้น ในบทความนี้จะได้นำเสนอในด้านศักยภาพของธุรกิจที่พักแรมศูนย์ฝึกปฏิบัติศรียาวี พาวิลเลียน เพื่อรองรับนักท่องเที่ยวชาวจีนในเส้นทางท่องเที่ยวเชิงนิเวศทางน้ำในพื้นที่ ตำบลสี่พระจรเข้ข้อย อำเภอบางเสาธง จังหวัดสมุทรปราการ เพื่อศึกษาศักยภาพของที่พักแรมในพื้นที่ตำบลสี่พระจรเข้ข้อย อำเภอบางเสาธง จังหวัดสมุทรปราการ สร้างโอกาสในการรองรับนักท่องเที่ยวชาวจีนสู่การสร้างความสำเร็จเติบโตทางเศรษฐกิจโดยภาพรวมและสามารถสร้างงานและรายได้แก่ประชาชนต่อไป

จากสถานการณ์การแพร่ระบาดของเชื้อไวรัสโคโรนา (covid-19) ศูนย์ฝึกปฏิบัติศรียาวิ พาวิลเลียน มีศักยภาพของที่พักแรม ที่สอดคล้องกับวิถีชีวิตรูปแบบใหม่ ทั้งในด้านโครงสร้างอาคารวิศวกรรมความปลอดภัยและระบบสื่อสารสารสนเทศ มีบุคลากรที่มีศักยภาพ มีวัสดุอุปกรณ์สำนักงาน มีอุปกรณ์ป้องกันอันตรายส่วนบุคคล การจัดการสิ่งแวดล้อม และเป็นมิตรกับชุมชน

### ศักยภาพของธุรกิจที่พักแรม

วิเคราะห์โดยใช้องค์ประกอบของการท่องเที่ยวเชิงนิเวศ จากหนังสือการท่องเที่ยวเชิงนิเวศ ของวิมล จิโรจพันธุ์, ประชิต สกฤษณ์พัฒน์ และอุดม เขยกิจวงศ์คณะ (2548) ประกอบด้วย 4 ด้าน ดังนี้

1. ด้านพื้นที่ เป็นการท่องเที่ยวในแหล่งท่องเที่ยวที่เกี่ยวข้องกับธรรมชาติที่มีเอกลักษณ์เฉพาะถิ่น (Identity or Authentic or Endemic or Unique) รวมถึงแหล่งวัฒนธรรมและประวัติศาสตร์ที่เกี่ยวข้องกับระบบนิเวศ (Eco-system) ในพื้นที่นั้น ๆ องค์ประกอบด้านพื้นที่จึงเป็นการท่องเที่ยวที่มีพื้นฐานอยู่กับธรรมชาติ
2. ด้านกิจกรรมและกระบวนการ เป็นการท่องเที่ยวที่มีกระบวนการเรียนรู้ (Learning Process) โดยมีการให้การศึกษาเกี่ยวกับสภาพแวดล้อมและระบบนิเวศของแหล่งท่องเที่ยว เป็นการเพิ่มพูนความรู้ ประสบการณ์ ความประทับใจ เพื่อสร้างความตระหนักและปลูกจิตสำนึกที่ถูกต้องต่อนักท่องเที่ยว ประชาชนท้องถิ่น และผู้ประกอบการที่เกี่ยวข้อง จึงเป็นการท่องเที่ยวสิ่งแวดล้อมศึกษา (Environment education-based tourism)
3. ด้านการมีส่วนร่วม เป็นการท่องเที่ยวที่มีการคำนึงถึงการมีส่วนร่วมของชุมชนและประชาชนท้องถิ่น (Involvement of local community or People participation) ที่มีส่วนร่วมในการคิดวางแผน ปฏิบัติตามแผน ได้รับประโยชน์ ติดตามตรวจสอบ ตลอดจนร่วมบำรุงรักษาทรัพยากรท่องเที่ยวอันจะก่อให้เกิดผลประโยชน์ในท้องถิ่น ทั้งการกระจายรายได้ การยกระดับคุณภาพชีวิตและการได้รับผลตอบแทนเพื่อกลับมาบำรุงรักษาและจัดการแหล่งท่องเที่ยวด้วย และในที่สุดท้องถิ่น มีส่วนร่วมในการควบคุมการพัฒนาการท่องเที่ยวอย่างมีคุณภาพ ท้องถิ่นในที่นี่ เริ่มต้นจากระดับรากหญ้าจนถึงการปกครองท้องถิ่น อาจรวมไปถึงการมีส่วนร่วมของผู้ที่เกี่ยวข้อง จึงเป็นการท่องเที่ยวอย่างมีส่วนร่วมของชุมชน (Community Participation-Based Tourism)
4. ด้านการจัดการ เป็นการท่องเที่ยวที่มีความรับผิดชอบต่อ (Responsible travel) โดยไม่ก่อให้เกิดผลกระทบต่อสิ่งแวดล้อมและสังคม มีการจัดการที่ยั่งยืน ค รอบคลุมไปถึงการอนุรักษ์ทรัพยากร การจัดการสิ่งแวดล้อม การป้องกัน และการกำจัดมลพิษ และควบคุมการพัฒนาการท่องเที่ยวอย่างมีขอบเขต จึงเป็นการท่องเที่ยวที่มีการจัดการอย่างยั่งยืน (Sustainable Managed Tourism) เพื่อให้เกิดเป็นการท่องเที่ยวที่มีความรับผิดชอบต่อ สิ่งแวดล้อมและสังคม

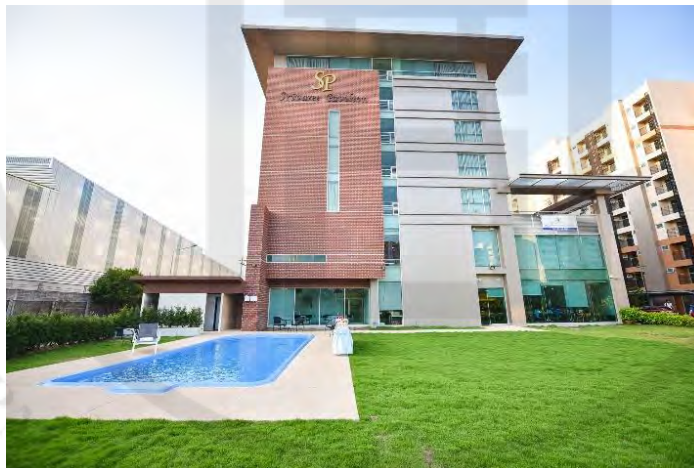
### ด้านพื้นที่

ศูนย์ฝึกปฏิบัติศรียาวิ พาวิลเลียน ก่อตั้งเมื่อวันที่ 11 มกราคม พ.ศ. 2560 ตามที่สภามหาวิทยาลัยหัวเฉียวเฉลิมพระเกียรติ มีมติเห็นชอบให้จัดตั้งศูนย์ฝึกปฏิบัติศรียาวิ พาวิลเลียน ด้วยวัตถุประสงค์เพื่อเป็นสวัสดิการและอำนวยความสะดวกให้กับบุคลากรของมหาวิทยาลัย และยังเป็นแหล่งสนับสนุนการเรียนการสอนด้านอุตสาหกรรมบริการเพื่อการท่องเที่ยวสำหรับเป็นแหล่งฝึกภาคปฏิบัติให้กับนักศึกษามุ่งสู่การผลิตบัณฑิตที่มีจิต

บริการ มีความรู้ความสามารถทางวิชาการและวิชาชีพด้านการโรงแรมและธุรกิจบริการที่พักแรม การปฏิบัติการบริการและสามารถนำความรู้ประสบการณ์ฝึกงาน ไปปรับใช้ในการทำงานได้อย่างเหมาะสม พร้อมก็สามารถประกอบอาชีพในธุรกิจโรงแรม ธุรกิจอื่น และยังเป็นที่ยอมรับของมหาวิทยาลัยหัวเฉียวเฉลิมพระเกียรติ ซึ่งตั้งอยู่ในมหาวิทยาลัยหัวเฉียวเฉลิมพระเกียรติ แห่งที่ 2 (มฉก. 2) ซอยวัดศรีวารีน้อย ถนนบางนา-ตราด กม.18 ตำบลบางโฉลง อำเภอบางพลี สมุทรปราการ 10540 โทรศัพท์ 02-713-8181 โทรสาร 02-713-8187 เว็บไซต์ [www.srivareepavilion.com](http://www.srivareepavilion.com)



รูปที่ 1 ศูนย์ฝึกปฏิบัติศรีวารี พาวิลเลียน 1



รูปที่ 2 ศูนย์ฝึกปฏิบัติศรีวารี พาวิลเลียน 2

ศูนย์ฝึกปฏิบัติศรีวารี พาวิลเลียน มีห้องพักทั้งหมด 184 ห้อง แบ่งออกเป็น 2 อาคาร ดังนี้ คือ ศรีวารี พาวิลเลียน 1 (SP1) และ ศรีวารี พาวิลเลียน 2 (SP2) การตกแต่งภายใน มีสิ่งอำนวยความสะดวกครบครัน โดดเด่นด้วยห้องพักที่ใหม่และทันสมัย อีกทั้งมี Lobby ที่กว้างขวาง ในการรองรับนักท่องเที่ยว

1. ศูนย์ฝึกปฏิบัติศรีวารี พาวิลเลียน (ตึก SP1) มีจำนวนห้องพักทั้งหมด 118 ห้อง มีห้องพัก 3 ประเภทดังนี้ ห้องซูพีเรีย Superior Room (SUP) ขนาดห้องพัก 32 ตารางเมตร อัตราค่าห้องพักมาตรฐาน 1,500 บาท ห้องดีลักซ์ Deluxe Room (DLX) ขนาดห้องพัก 38 ตารางเมตร อัตราค่าห้องพักมาตรฐาน 1,800 บาท ห้องเอ็กซ์คลูซีฟสวีท Executive Suit (EXS) ขนาดห้องพัก 64 ตารางเมตร อัตราค่าห้องพักมาตรฐาน 2,800 บาท



รูปที่ 3 ห้องซูพีเรีย Superior Room (SUP)



รูปที่ 4 ห้องดีลักซ์ Deluxe Room (DLX)



รูปที่ 5 ห้องเอ็กซ์คลูซีฟสวีท Executive Suite (EXS)



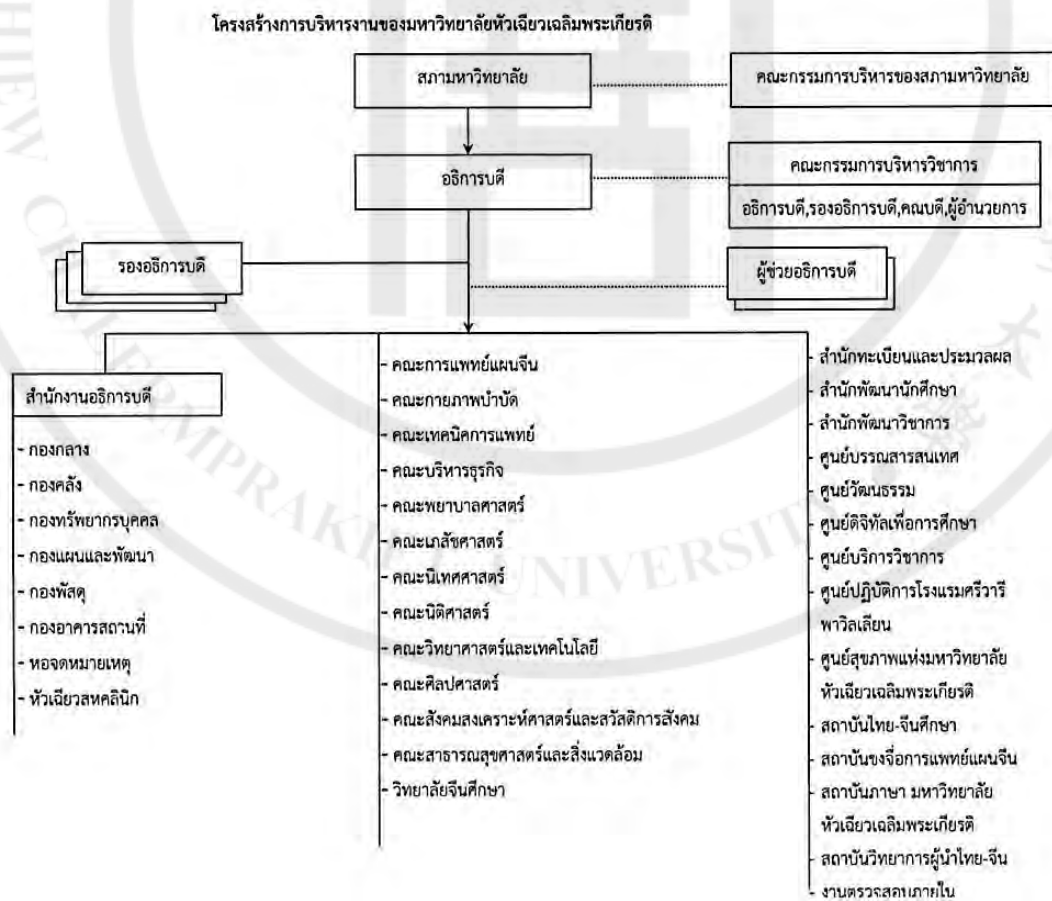
2. ศูนย์ฝึกปฏิบัติศรีวารี พาวิลเลียน (ตึก SP2) มีทั้งหมด 66 ห้อง ห้องสแตนดาร์ด Standard Room (STD)



รูปที่ 6 ห้องสแตนดาร์ด Standard Room (STD)

**ด้านการมีส่วนร่วม**

ศูนย์ฝึกปฏิบัติศรีวารีพาวิลเลียน ได้ร่วมมือกับมหาวิทยาลัยหัวเฉียวเฉลิมพระเกียรติ คณะศิลปศาสตร์ หลักสูตรศิลปศาสตรบัณฑิตสาขาวิชาการโรงแรม เพื่อใช้พื้นที่ของศูนย์ฝึกฯ เป็นสถานที่ฝึกปฏิบัติให้กับนักศึกษาของมหาวิทยาลัย หน่วยงานภายนอกและผู้สนใจทั่วไป ในด้านการดำเนินงานบริการอาหารและเครื่องดื่ม, การจัดการงานแม่บ้าน, การจัดการสปา การจัดการครัว, การจัดการอาหารนานาชาติและอาหารท้องถิ่น และขนมอบ (Bakery) โดยจัดเตรียมวัสดุและอุปกรณ์ในการฝึกปฏิบัติให้เพียงพอ ซึ่งได้รับการสนับสนุนจากมหาวิทยาลัยส่วนหนึ่ง



รูปที่ 7 โครงสร้างการบริหารงานของมหาวิทยาลัยหัวเฉียวเฉลิมพระเกียรติ

## ด้านกิจกรรมกระบวนการ

### ห้องประชุม

ห้องประชุมให้เลือกจัดงานประชุม สัมมนาหลายแบบให้เลือกตามความจุ ความพิเศษของห้อง คือ เป็นห้องจัดประชุมสัมมนาที่มีอุปกรณ์ครบครัน อาทิ โปรเจคเตอร์ ระบบเสียง ไมค์โครโฟน ไมค์ลอย เหมาะสำหรับงานประชุมสัมมนา หรือจัดเป็นคอร์ส อบรม ที่ให้บรรยากาศสบายๆ ใกล้ชิดเข้าถึงง่าย ระหว่างวิทยากรและผู้เข้าร่วมประชุม ห้องประชุมมี 3 ห้องดังนี้

1. **ห้องสิรวารี** ขนาดห้อง 67 ตารางเมตร กว้าง 8 เมตร ยาว 84 เมตร สูง 2.5 เมตร การจัดห้องประชุมแบบ Classroom รองรับผู้เข้าร่วมประชุมได้ 50 คน ส่วนการจัดห้องประชุมแบบ Theater รองรับผู้เข้าร่วมประชุมได้ 60 – 70 คน ค่าเช่า ครึ่งวัน ราคาเช่า 3,000 บาท เวลา 8.00 -12.00 น. เกินเวลา 13.00 น. คิดชั่วโมงละ 1,000 บาท เต็มวัน ราคาเช่า 7,000 บาท เวลา 8.00 -17.00 น. เกินเวลา 18.00 น. คิดชั่วโมงละ 1,000 บาท ช่วงเย็น ราคาเช่า 9,000 บาท เวลา 18.00 - 24.00 น. เกินเวลา 01.00 น. คิดชั่วโมงละ 1,000 บาท



รูปที่ 8 ห้องสิรวารี

2. **ห้องสิริธรา** ขนาดห้อง 204 ตารางเมตร กว้าง 10.2 เมตร ยาว 20 เมตร สูง 2.5 เมตร การจัดห้องประชุมแบบ Classroom รองรับผู้เข้าร่วมประชุมได้ 120 คน ส่วนจัดห้องประชุมแบบ Theater รองรับผู้เข้าร่วมประชุมได้ 180 คน ค่าบริการ ครึ่งวัน ราคาเช่า 5000 บาท เวลา 8.00 -12.00 น. เกินเวลา 13.00 น. คิดชั่วโมงละ 1,000 บาท เต็มวัน ราคาเช่า 7,000 บาท เวลา 8.00 -17.00 น. เกินเวลา 18.00 น. คิดชั่วโมงละ 1,000 บาท ช่วงเย็น ราคาเช่า 12,000 บาท 18.00 - 24.00 น. เกินเวลา 01.00 น. คิดชั่วโมงละ 1,000 บาท



รูปที่ 9 ห้องสัริธาร

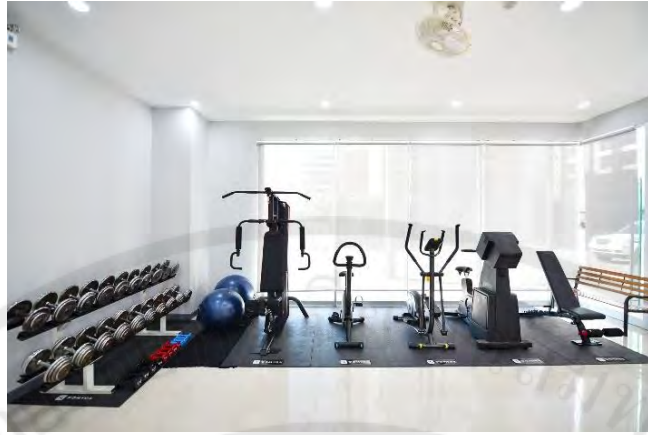
3. **ห้องพิมานชล** ขนาดห้อง 290 ตารางเมตร กว้าง 13.5 เมตร ยาว 17 เมตร สูง 2.5 เมตรจัดห้องประชุมแบบ Classroom รองรับผู้เข้าร่วมประชุมได้ 180 คน ส่วนจัดห้องประชุมแบบ Theater รองรับผู้เข้าร่วมประชุมได้ 250 คน ค่าบริการ ครึ่งวัน ราคาค่าเช่า 7,000 บาท 8.00 - 12.00 น. เกินเวลา 13.00 น. คิดชั่วโมงละ 1,000 บาท เต็มวัน ราคาค่าเช่า 9,000 บาท 8.00 - 17.00 น. เกินเวลา 18.00 น. คิดชั่วโมงละ 1,000 บาท ช่วงเย็น ราคาค่าเช่า 15,000 บาท 18.00 - 24.00 น. เกินเวลา 01.00 น. คิดชั่วโมงละ 1,000 บาท



รูปที่ 10 ห้องพิมานชล

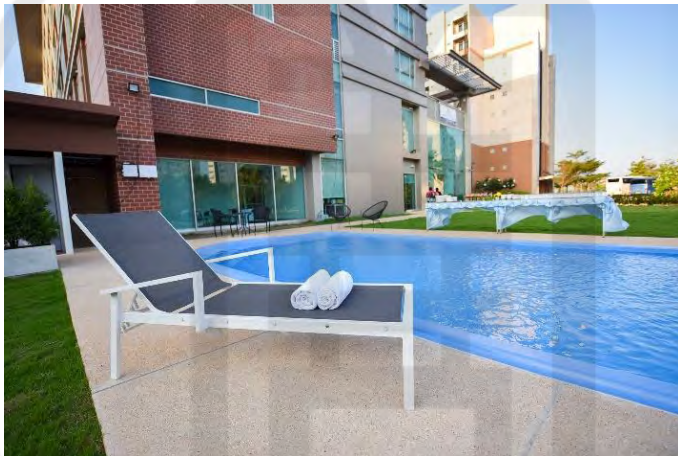
**ห้องฟิตเนส** มีอุปกรณ์ที่ทันสมัยมากมาย ทั้งเครื่องบริหาร แบบคาร์ดิโอ เครื่องบริหารแบบ ฝึกกล้ามเนื้อ ฟรี เวท หลากหลายขนาด





รูปที่ 11 ห้องฟิตเนส

สระว่ายน้ำ เป็นสระว่ายน้ำกลางแจ้ง สวยสะอาดแบบโรงแรม 4 ดาว เหมาะแก่การพักผ่อนสบาย อบอุ่น และบรรยากาศดีมาก ร่มรื่น มองเห็นวิวสระว่ายน้ำจากห้องพัก



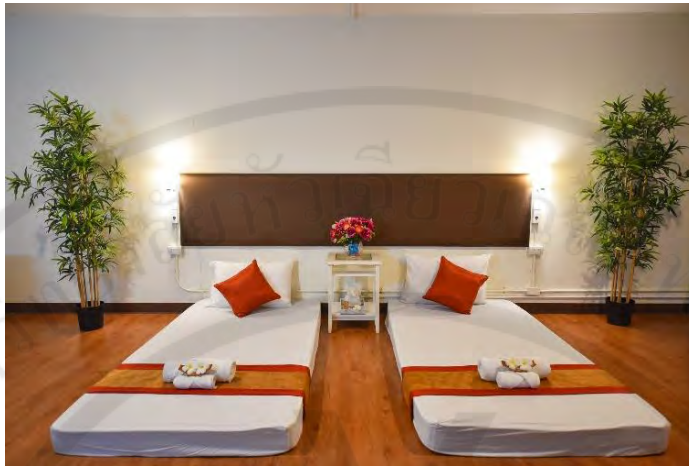
รูปที่ 12 สระว่ายน้ำ



รูปที่ 13 ห้องอาหาร

## สปา

มีบริการสปาทั้งในและนอกสถานที่ สำหรับการปรนนิบัติด้วยสปา การปรับสมดุลกายภาพบำบัด การบำบัดแบบองค์รวม รวมถึงการฝึกแบบส่วนตัวกิจกรรมเพื่อสุขภาพอื่น ๆ สำหรับทรีทเมนท์



รูปที่ 14 ห้องสปา

## ด้านการจัดการ

วิเคราะห์ศักยภาพ SWOT ของศูนย์ฝึกปฏิบัติศรีวารีย์ พาวิลเลียน

**จุดแข็ง (Strength)** อาคารใหม่ อีกทั้งมีการจัดห้องพักได้อย่างสวยงาม สะอาด Lobby กว้างขวางสามารถรองรับนักท่องเที่ยวที่มาใช้บริการของทางโรงแรมได้เพียงพอ สิ่งอำนวยความสะดวกในโรงแรมมีเกือบครบทุกอย่างที่ลูกค้าต้องการ เพื่อรองรับนักท่องเที่ยวในการใช้บริการของทางโรงแรม สถานที่ตั้งใกล้สนามบินสุวรรณภูมิ , คิง เพาเวอร์ ศรีวารีย์ และใกล้บริษัท โมเดิร์น เจมส์ อินเตอร์เนชั่นแนล จำกัด และห้างสรรพสินค้ามาร์เก็ตวิลล์เจด สุวรรณภูมิ ทำให้นักท่องเที่ยวเดินทางได้สะดวกสบายมากยิ่งขึ้น สามารถค้นหาที่พักโรงแรมโดยผ่าน [www.ctrip.com](http://www.ctrip.com) ซึ่งเป็นเว็บไซต์ที่นักท่องเที่ยวชาวจีน ใช้ในการค้นหาสถานที่พัก ที่เที่ยวในประเทศไทย และทางโรงแรมมีการให้บริการให้ด้านต่างๆ เพื่อตอบสนองความต้องการของลูกค้า เพื่อให้เหมาะสมและคุ้มค่ากับเงินที่ลูกค้าได้เสียไป

**จุดอ่อน (Weakness)** ไม่มีบริการนำรถไปจอดให้กับลูกค้า ซึ่งลูกค้าต้องขับรถไปจอดเองบนอาคารจอดรถซึ่งไกลจากอาคารที่พัก 100 เมตร มีอัตราการ turn over สูง ในแผนกบริการอาหารและเครื่องดื่ม ที่ตั้งของโรงแรมห่างไกลถนนใหญ่ อีกทั้งถนนทางเข้ามาสู่โรงแรมมีดงไม้ค่อมเห็นจึงทำให้เกิดอุบัติเหตุบ่อยๆ ขยายแอลกอฮอล์ไม่ได้ เนื่องจากติดกฎกระทรวงสาธารณสุข โรงแรมใกล้สถานศึกษาห้ามจำหน่ายเครื่องดื่มที่มีแอลกอฮอล์และบุหรี ระบบการขนส่ง แท็กซี่ขนส่งสาธารณะยังเข้าไม่ถึง อีกทั้งไม่มีรถไฟฟ้ายานพาหนะ มีผลทำให้นักท่องเที่ยวที่จะเดินทางไปเที่ยวเองไม่สะดวก ร้านค้าหน้าโรงแรมปิดเร็วจึงทำให้นักท่องเที่ยวไม่สะดวกในการซื้อของรับประทาน ส่วน Room Service ก็ปิดคร่ำเร็ว

**โอกาส (Opportunity)** จำนวนนักท่องเที่ยวชาวจีนมีจำนวนสูงเมื่อเปรียบเทียบกับจำนวนที่พักโรงแรมจึงส่งผลทำให้ห้องพักไม่เพียงพอกับนักท่องเที่ยวที่เดินทางมาพักในพื้นที่ โดยมีเส้นทางทางท่องเที่ยวทางน้ำที่ไม่ไกลจากโรงแรม

อุปสรรค (Threat) มีการแข่งขันที่สูงขึ้นจากการมีโรงแรมเปิดใหม่และการแข่งขันด้านราคา การแข่งขันจากประเทศในภูมิภาคอาเซียน ความไม่สงบทางด้านการเมือง ธุรกิจที่พักแรมมีความเป็นฤดูกาลทำให้ ในช่วง Low Season มีลูกค้าน้อย อีกทั้งภัยพิบัติและโรคระบาด

## บทสรุป

ศูนย์ฝึกปฏิบัติศรีวาริพาวิลเลียน ในด้านพื้นที่ มีศักยภาพในการเข้าถึงแหล่งท่องเที่ยว ด้วยการขนส่งทางบก และต่อเนื่องไปยังท่าอากาศยานสุวรรณภูมิ และมีห้องพักที่สามารถรองรับนักท่องเที่ยวชาวจีนได้เพียงพอ ด้านกิจกรรมและกระบวนการ มีศักยภาพให้ข้อมูลการท่องเที่ยวในพื้นที่ตำบลศิระจรเข้่น้อยกับนักท่องเที่ยว ภายในศูนย์ฝึกฯ มีห้องประชุมให้เลือกจัดงานประชุม สัมมนาหลายแบบให้เลือกตามความจุ ความพิเศษของห้อง คือ เป็นห้องจัดประชุมสัมมนาที่มีอุปกรณ์ครบครัน อาทิ โปรเจคเตอร์ ระบบเสียง ไมค์โครโฟน ไมค์ลอย เหมาะสำหรับงานประชุม พร้อมทั้งสิ่งอำนวยความสะดวก เช่น ห้องสเปา ห้องออกกำลังกาย และสระว่ายน้ำ ด้านการมีส่วนร่วม มหาวิทยาลัยหัวเฉียวเฉลิมพระเกียรติได้มีส่วนร่วมในการพัฒนาการท่องเที่ยวให้เกิดความยั่งยืน และสร้างเศรษฐกิจให้ชุมชนท้องถิ่นให้สามารถพึ่งพาตนเองได้ ตามปณิธานของมหาวิทยาลัย เรียนรู้เพื่อรับใช้สังคม และด้านการจัดการ ศูนย์ฝึกปฏิบัติศรีวาริพาวิลเลียน เป็นอาคารใหม่ อีกทั้งมีการจัดห้องพักได้อย่างสวยงาม สะอาด ห้องโถงรับรองกว้างขวาง สามารถรองรับนักท่องเที่ยวที่มาใช้บริการของทางโรงแรมได้เพียงพอ สิ่งอำนวยความสะดวกในโรงแรมมีเกือบครบทุกอย่างที่ลูกค้าต้องการ เพื่อรองรับนักท่องเที่ยวในการใช้บริการของทางโรงแรม สถานที่ตั้งใกล้สนามบินสุวรรณภูมิ , คิง เพาเวอร์ ศรีวาริ และใกล้บริษัท โมเดิร์น เจมส์ อินเตอร์เนชั่นแนล จำกัด และห้างสรรพสินค้ามาร์เก็ตวิลเลจ สุวรรณภูมิ ทำให้นักท่องเที่ยวเดินทางได้สะดวกสบายมากยิ่งขึ้น

## เอกสารอ้างอิง

- กรมการท่องเที่ยว. (2562). *สถิตินักท่องเที่ยว*. กรุงเทพฯ : กระทรวงการท่องเที่ยวและกีฬา. สืบค้นเมื่อ 19 มกราคม 2561,จาก [https://www.mots.go.th/more\\_news.php?cid=502&filename=index](https://www.mots.go.th/more_news.php?cid=502&filename=index)
- กระทรวงการท่องเที่ยวและกีฬา. (ม.ป.ป.). *จำนวนและรายได้ของนักท่องเที่ยว ตั้งแต่ มกราคม ถึง ธันวาคม 2561* กองเศรษฐกิจการท่องเที่ยวและกีฬา. สืบค้นเมื่อ 19 มกราคม 2561,จาก [https://www.mots.go.th/more\\_news.php?cid=502&filename=index](https://www.mots.go.th/more_news.php?cid=502&filename=index)
- การท่องเที่ยวแห่งประเทศไทย. (2544). *การท่องเที่ยวเชิงนิเวศ*. กรุงเทพฯ: การท่องเที่ยวแห่งประเทศไทย.
- วิมล จิโรจพันธ์ และคณะ. (2548). *การท่องเที่ยวเชิงนิเวศ*. กรุงเทพฯ: แสงดาว.
- สำนักงานจังหวัดสมุทรปราการ. (2554). *แผนพัฒนาจังหวัดสมุทรปราการ 4 ปี (พ.ศ.2561-2564)*. สมุทรปราการ: สำนักงานจังหวัดสมุทรปราการ.
- ศูนย์ฝึกปฏิบัติศรีวาริพาวิลเลียน. (2563). ข้อมูลทั่วไปศูนย์ฝึกปฏิบัติศรีวาริพาวิลเลียน. สืบค้นเมื่อ 31 กรกฎาคม 2563,จาก <http://www.srivareepavilion.com>.

- ศูนย์วิจัยธนาคารกรุงศรีอยุธยา. (2563). แนวโน้มธุรกิจ/อุตสาหกรรม ปี 2562-2564: ธุรกิจโรงแรม สืบค้นเมื่อ 31 กรกฎาคม 2563 ได้มาจาก <https://www.krungsri.com/th/research/industry/industry-outlook/Services/Hotels/IO/Industry-Outlook-Hotels>
- องค์การบริหารส่วนตำบลศิระจรเข้ไชย. (2558). แผนยุทธศาสตร์การพัฒนาห้าปี องค์การบริหารส่วนตำบลศิระจรเข้ไชย (พ.ศ.2558 - 2562). สมุทรปราการ: องค์การบริหารส่วนตำบลศิระจรเข้ไชย.
- องค์การบริหารส่วนตำบลศิระจรเข้ไชย. (2561). ข้อมูลทั่วไปและข้อมูลแหล่งท่องเที่ยว. สืบค้นเมื่อ 15 มีนาคม 2563, จาก <http://srisajorrakhenoi.go.th/public/>

