

แนวคิด ทฤษฎี และผลงานวิจัยที่เกี่ยวข้อง

ในการวิจัยเรื่องพฤติกรรมความซื่อสัตย์ของข้าราชการตำรวจ กรณีศึกษาข้าราชการตำรวจชั้นประทวน กองกำกับการสืบสวนสอบสวน กองบัญชาการตำรวจนครบาล ผู้วิจัยได้ทบทวนวรรณกรรมและนำมาเสนอเป็นลำดับดังนี้

2.1 โครงสร้างและอำนาจหน้าที่ของกองกำกับการสืบสวนสอบสวน กองบัญชาการตำรวจนครบาล

- 2.2 แนวคิดทฤษฎีที่เกี่ยวกับความซื่อสัตย์
- 2.3 แนวคิดทฤษฎีที่เกี่ยวกับจริยธรรม
- 2.4 แนวคิดของการเห็นแบบอย่างทางสังคม
- 2.5 แนวคิดที่เกี่ยวกับทัศนคติ
- 2.6 แนวคิดที่เกี่ยวกับการมุ่งอนาคตและการควบคุมตนเอง
- 2.7 แนวคิดทฤษฎีที่เกี่ยวกับแรงสนับสนุนทางสังคม
- 2.8 ผลงานวิจัยที่เกี่ยวข้อง
- 2.9 กรอบแนวคิดที่ใช้ในการวิจัย

2.1 โครงสร้างและอำนาจหน้าที่ของกองกำกับการสืบสวนสอบสวน
กองบัญชาการตำรวจนครบาล

2.1.1 ประวัติและความเป็นมา

ในอดีตนั้นกองบัญชาการตำรวจนครบาลมีเขตอำนาจความรับผิดชอบในเขตพื้นที่กรุงเทพมหานครทั้งหมด มีส่วนราชการในระดับรองลงไปทำหน้าที่ควบคุมปฏิบัติของสถานีตำรวจนครบาลคือ กองบังคับการต่าง ๆ จำนวน 3 กองบังคับการ ได้แก่ กองบังคับการตำรวจนครบาล พระนครเหนือ , กองบังคับการตำรวจนครบาลพระนครใต้ และกองกำกับการตำรวจนครบาลธนบุรี โดยแต่เดิมนั้นพระราชกฤษฎีกาแบ่งส่วนราชการกรมตำรวจ กระทรวงมหาดไทย (พ.ศ. 2508) ได้กำหนดให้กองบังคับการตำรวจนครบาลทั้ง 3 แห่งดังกล่าวมีโครงสร้างส่วนราชการหลักภายใน แต่ละกองบังคับการประกอบด้วยกองกำกับการอำนวยการ กองกำกับการสืบสวนสอบสวน กองกำกับการตำรวจนครบาลและสถานีตำรวจนครบาลต่าง ๆ ตามโครงสร้างส่วนราชการในอดีต

ต่อมาได้มีการตราพระราชกฤษฎีกาแบ่งส่วนราชการกรมตำรวจ กระทรวงมหาดไทย (พ.ศ. 2539) กำหนดให้กองบังคับการตำรวจนครบาลพระนครเหนือ ได้ และธนบุรี เป็นหน่วยควบคุมบังคับบัญชาการปฏิบัติงานของสถานีตำรวจนครบาลในเขตรับผิดชอบโดยตรง โดยไม่มีกองกำกับการตำรวจนครบาล 1-9 และจำนวนสถานีตำรวจนครบาลก็ได้เพิ่มขึ้นจากเดิม 69 สถานีเป็น 82 สถานี และจากการจัดในรูปแบบดังกล่าว ทำให้กองบังคับการตำรวจนครบาลทั้ง 3 แห่งมีเป็นปัญหาในทางปฏิบัติด้านช่วงการบังคับบัญชา (Span of Control) การเพิ่มสถานีตำรวจในกองบัญชาการตำรวจนครบาลทำให้มีความจำเป็นที่จะต้องปรับปรุงโครงสร้าง แบ่งส่วนราชการของกองบัญชาการตำรวจนครบาล และปรับปรุงหลักเกณฑ์ในการตั้งสถานีตำรวจนครบาลใหม่ อันมีสาเหตุเนื่องมาจากกองบัญชาการตำรวจนครบาลได้จัดตั้งขึ้นตั้งแต่ปี พ.ศ. 2477 จากนั้นมาไม่เคยมีการปรับปรุงขยายงานในส่วนกองบัญชาการตำรวจนครบาล และ กองบังคับการตำรวจนครบาล (เหนือ ได้ และธนบุรี) ซึ่งเป็นหน่วยควบคุมสถานีตำรวจนครบาลแต่อย่างใด ซึ่งปัจจุบันพื้นที่ของกรุงเทพมหานครมีสภาพความเจริญขยายตัวสูงขึ้น และมีความเปลี่ยนแปลงไปมาก

จากเหตุผลและความจำเป็นดังกล่าวข้างต้น ทางกองบัญชาการตำรวจนครบาลจึงได้เสนอเรื่องการปรับปรุงโครงสร้างการแบ่งส่วนราชการของกองบัญชาการตำรวจนครบาลและสถานีตำรวจนครบาลไปยังกรมตำรวจ เพื่อเสนอกระทรวงมหาดไทยและออกเป็นพระราชกฤษฎีกาแบ่งส่วนราชการต่อไป โดยได้เพิ่มสถานีตำรวจนครบาลอีก 5 สถานี รวมเป็น 87 สถานี และปรับกองบังคับการต่างๆที่มีอยู่เดิม 3 กองบังคับการเป็น 9 กองบังคับการ โดยได้เพิ่มกองกำกับการอำนวยการและกองสืบสวนสอบสวนในแต่ละกองบังคับการโดยอัตโนมัติ โดยกองบัญชาการตำรวจนครบาล 1-9 ขึ้นตรงต่อกองบัญชาการตำรวจนครบาล

ซึ่งท้ายที่สุดการปรับปรุงโครงสร้างการแบ่งส่วนราชการของกองบัญชาการตำรวจนครบาล ก็เป็นผลสำเร็จ โดยมีการตราพระราชกฤษฎีกาการแบ่งส่วนราชการกรมตำรวจ กระทรวงมหาดไทย ฉบับที่ 3 พ.ศ. 2540 ลงวันที่ 1 เมษายน 2540 เพื่อแบ่งส่วนราชการของกองบัญชาการตำรวจนครบาลออกเป็นกองบังคับการต่าง ๆ 9 กองบังคับการ โดยแต่ละกองบังคับการแบ่งเป็น 2 กองกำกับการ และสถานีตำรวจ คือ กองกำกับการอำนวยการ กองกำกับการสืบสวนสอบสวน และสถานีตำรวจ ซึ่งรูปแบบโครงสร้างที่กล่าวมานี้ใช้มาจนถึงปัจจุบัน

2.1.2 รูปแบบโครงสร้างปัจจุบัน

ตามพระราชกฤษฎีกาแบ่งส่วนราชการกรมตำรวจ กระทรวงมหาดไทย ฉบับที่ 3 พ.ศ. 2540 ลงวันที่ 1 เมษายน 2540 ได้แบ่งส่วนราชการต่างๆ ของกองบัญชาการตำรวจนครบาลออกเป็น ส่วนต่างๆตามโครงสร้างที่ได้กล่าวมาแล้วเบื้องต้น โดยมีรูปแบบโครงสร้างปัจจุบันของกองกำกับการสืบสวนสอบสวนตำรวจนครบาล 1-9 ดังนี้ (แผนภูมิที่ 2.1)

แผนภูมิที่ 2.1

โครงสร้างสายการบังคับบัญชาของกองกำกับการสืบสวนสอบสวนตำรวจนครบาล



ที่มา : พระราชกฤษฎีกาแบ่งส่วนราชการ กรมตำรวจ ฉบับที่ 3 พ.ศ. 2540 ลงวันที่ 1 เมษายน 2540

2.1.3 การวิเคราะห์และกำหนดตำแหน่งข้าราชการตำรวจในกองกำกับการสืบสวนสอบสวนกองบังคับการตำรวจนครบาล 1 - 9

กองกำกับการสืบสวนสอบสวน กองบังคับการตำรวจนครบาล 1-9 แต่ละกองกำกับการกำหนดตำแหน่ง ดังนี้

1.งานด้านอำนาจการและสนับสนุน

ก. ระดับตำแหน่งผู้บังคับหมู่หรือลูกแถว กำหนดตำแหน่งตามลักษณะงานด้วยเกณฑ์ความจำเป็นขั้นต่ำ ลักษณะงานละ 1 ตำแหน่ง ดังนี้

- (1) งานพลขับ
- (2) งานนำสาร
- (3) งานสารบรรณ

(4) งานธุรการทั่วไป

(5) งานประมวลผลการสืบสวน

ข. ระดับตำแหน่งรองสารวัตร กำหนดตำแหน่งรองสารวัตรเพื่อทำหน้าที่หัวหน้า

หมวดงานด้านอำนวยการและสนับสนุนให้ 1 ตำแหน่ง

2. งานด้านสืบสวน เนื่องจากต้องปฏิบัติงานในด้านการเสริม สนับสนุน และตรวจสอบการปฏิบัติงานสืบสวนของสถานีตำรวจนครบาล รวมทั้งต้องรับผิดชอบการสืบสวนคดีอาญาที่มีความรุนแรง ชับซ้อน และเหตุเกิดในคาบเกี่ยวในหลายพื้นที่สถานีตำรวจนครบาล ดังนั้นจึงกำหนดตำแหน่งเป็นรูปแบบทีมสืบสวนมืออาชีพที่มีคุณภาพของงานสูง เรียกว่า "ชุดสืบสวน" กำหนดให้แต่ละกองบังคับการตำรวจนครบาลมีชุดสืบสวนทีมใหญ่ 3 ชุด (ตามอัตราส่วน 1 ชุดสืบสวน สถานีตำรวจนครบาล 2-4 สถานี) และชุดสืบสวนทีมเล็ก 1 ชุด (เพื่อปฏิบัติงานสืบสวนกรณีพิเศษ อาทิ งานสืบสวนเกี่ยวกับความมั่นคงของรัฐ งานสืบสวนยาเสพติด เป็นต้น) ดังนี้

ก. ชุดสืบสวน 1-3 ในแต่ละชุดจะกำหนดตำแหน่งรองผู้กำกับการ ทำหน้าที่ หัวหน้าชุด 1 ตำแหน่ง สารวัตรทำหน้าที่รองหัวหน้าชุด 1 ตำแหน่ง รองสารวัตรและผู้บังคับหมู่หรือลูกแถว ทำหน้าที่เจ้าหน้าที่สืบสวนประจำชุดๆ ละ 3 และ 6 ตำแหน่ง ตามลำดับ

ข. ชุดสืบสวน 4 ในแต่ละชุดจะกำหนดตำแหน่งสารวัตรทำหน้าที่หัวหน้าชุด 1 ตำแหน่ง รองสารวัตรและผู้บังคับหมู่หรือลูกแถว ทำหน้าที่เจ้าหน้าที่สืบสวนประจำชุด ๆ ละ 3 และ 6 ตำแหน่ง ตามลำดับ

สำหรับกองบังคับการตำรวจนครบาล 1 เนื่องจากมีพื้นที่รับผิดชอบสถานที่สำคัญ ๆ และมีงานในความรับผิดชอบพิเศษแตกต่างจากกองบังคับการตำรวจนครบาลอื่น ๆ จึงกำหนดชุดสืบสวนทีมเล็กเพิ่มอีก 1 ชุด ประกอบด้วย สารวัตรทำหน้าที่หัวหน้าชุด 1 ตำแหน่ง รองสารวัตรและผู้บังคับหมู่หรือลูกแถว ทำหน้าที่สืบสวนประจำชุดละ 3 และ 6 ตำแหน่ง ตามลำดับ เนื่องจากกองบังคับการตำรวจนครบาล 1 มีสถานที่ราชการสำคัญและปัญหาในการดูแลกลุ่มผู้ชุมนุมประท้วงภายในพื้นที่เป็นจำนวนมาก

เขตอำนาจรับผิดชอบและหน้าที่

กองกำกับการสืบสวนสอบสวนตำรวจนครบาล 1-9 มีหน้าที่และความรับผิดชอบเกี่ยวกับงานสืบสวนคดีอาญา ตามประมวลกฎหมายวิธีพิจารณาความอาญาและตามกฎหมายอื่นอันเกี่ยวกับความผิดอาญาทั้งหลายในเขตอำนาจการรับผิดชอบของกองบังคับการตำรวจนครบาล รวมทั้งงานอื่นที่ได้รับมอบหมายตามกฎหมาย กฎ ระเบียบ ข้อบังคับ และคำสั่งของผู้บังคับบัญชา

โดยมีเขตอำนาจรับผิดชอบตามเขตของกองบังคับการตำรวจนครบาล 1-9 ที่ตนสังกัดอยู่ ปรากฏ ดังนี้

ตารางที่ 2.1

สถานีตำรวจนครบาลในสังกัดกองบังคับการตำรวจนครบาล 1 ถึง 9

บก.น.1	บก.น.2	บก.น.3	บก.น.4	บก.น.5
1.สน.ดุสิต	1.สน.บางซื่อ	1.สน.มีนบุรี	1.สน.หัวหมาก	1.สน.
2.สน.พญาไท	2.สน.สุทธิสาร	2.สน.นิมิตรใหม่	2.สน.ลาดพร้าว	วัดพระยาไกร
3.สน.มักกะสัน	3.สน.พหลโยธิน	3.สน.ลำหิน	3.สน.วังทองหลาง	2.สน.บางโพธิ์พวง
4.สน.ห้วยขวาง	4.สน.เตาปูน	4.สน.ลำคอกี	4.สน.บึงกุ่ม	3.สน.ทุ่งมหาเมฆ
5.สน.ดินแดง	5.สน.ประชาชื่น	5.สน.สุวินทวงศ์	5.สน.โชคชัย	4.สน.ลุมพินี
6.สน.นางเลิ้ง	6.สน.โคกคราม	6.สน.หนองจอก	6.สน.บางชัน	5.สน.ทองหล่อ
7.สน.สามเสน	7.สน.คันนายาว	7.สน.	7.สน.ประเวศ	6.สน.คลองตัน
8.สน.ชนะสงคราม	8.สน.บางเขน	ประชาสำราญ	8.สน.อุดมสุข	7.สน.พระโขนง
9.สน.บางโพ	9.สน.สายไหม	8.สน.ลาดกระบัง		8.สน.บางนา
	10. สน. ทุ่งสองห้อง	9.สน.ร่วมเกล้า		
	11.สน.ดอนเมือง	10.สน.คลองกรุง		
		11.สน.จรัญน้อย		

บก.น.6	บก.น.7	บก.น.8	บก.น.9
1.สน.พระราชวัง	1.สน.บางพลัด	1.สน.บางยี่เรือ	1.สน.ท่าข้าม
2.สน.จักรวรรดิ	2.สน.บางยี่ขัน	2.สน.ตลาดพลู	2.สน.สามลำ
3.สน.ตำราญราษฎร์	3.สน.บางขุนนนท์	3.สน.บุปผาราม	3.สน.เทียนทะเล
4.สน.พลับพลาไชย 1	4.สน.บางกอกน้อย	4.สน.บุคคโล	4.สน.บางขุนเทียน
5.สน.พลับพลาไชย 2	5.สน.บางกอกใหญ่	5.สน.สำเหร่	5.สน.บางบอน
6.สน.ปทุมวัน	6.สน.บางเสาธง	6.สน.สมเด็จพระยา	6.สน.ภาษีเจริญ
7.สน.บางรัก	7.สน.ท่าพระ	7.สน.ราษฎร์บูรณะ	7.สน.หลักสอง
8.สน.ยานนาวา	8.สน.ตลิ่งชัน	8.สน.บางมด	8.สน.เพชรเกษม
	9.สน.ธรรมศาสตร์	9.สน.ทุ่งครุ	9.สน.หนองแขม
	10.สน.บวรมงคล	10.สน.ปากคลองสาน	10.สน.หนองค้างพลู
	11.สน.ศาลาแดง	11.สน.บางคอแหลม	

2.1.4 งานสืบสวน กองบังคับการสายตรวจและปฏิบัติการพิเศษ (191)

เนื่องด้วยกองบัญชาการตำรวจนครบาลได้มีการปรับปรุงโครงสร้างการแบ่งส่วนราชการของกองบัญชาการตำรวจนครบาลเป็นผลสำเร็จ โดยมีการตราพระราชกฤษฎีกาแบ่งส่วนราชการ กรมตำรวจ กระทรวงมหาดไทย ฉบับที่ 3 พ.ศ. 2540 ลงวันที่ 1 เมษายน 2540 เพื่อแบ่งส่วนราชการของกองบัญชาการตำรวจนครบาลออกเป็นกองบังคับการต่าง ๆ 13 กองบังคับการ โดยประกอบด้วย

1. กองบังคับการตำรวจนครบาล 1 (มีอำนาจรับผิดชอบ จำนวน 9 สถานีตำรวจ)
2. กองบังคับการตำรวจนครบาล 2 (มีอำนาจรับผิดชอบ จำนวน 11 สถานีตำรวจ)
3. กองบังคับการตำรวจนครบาล 3 (มีอำนาจรับผิดชอบ จำนวน 11 สถานีตำรวจ)
4. กองบังคับการตำรวจนครบาล 4 (มีอำนาจรับผิดชอบ จำนวน 8 สถานีตำรวจ)
5. กองบังคับการตำรวจนครบาล 5 (มีอำนาจรับผิดชอบ จำนวน 8 สถานีตำรวจ)
6. กองบังคับการตำรวจนครบาล 6 (มีอำนาจรับผิดชอบ จำนวน 8 สถานีตำรวจ)
7. กองบังคับการตำรวจนครบาล 7 (มีอำนาจรับผิดชอบ จำนวน 11 สถานีตำรวจ)
8. กองบังคับการตำรวจนครบาล 8 (มีอำนาจรับผิดชอบ จำนวน 11 สถานีตำรวจ)
9. กองบังคับการตำรวจนครบาล 9 (มีอำนาจรับผิดชอบ จำนวน 10 สถานีตำรวจ)
10. กองบังคับการตำรวจจราจรกลาง (รับผิดชอบทั่วเขตนครบาล จำนวน 87 สน.)
11. กองบังคับการตำรวจดับเพลิง (รับผิดชอบทั่วเขตนครบาล จำนวน 87 สน.)
12. กองบังคับการสายตรวจและปฏิบัติการพิเศษ (รับผิดชอบทั่วเขตนครบาล จำนวน 87 สน.)
13. กองบังคับการอำนวยการ

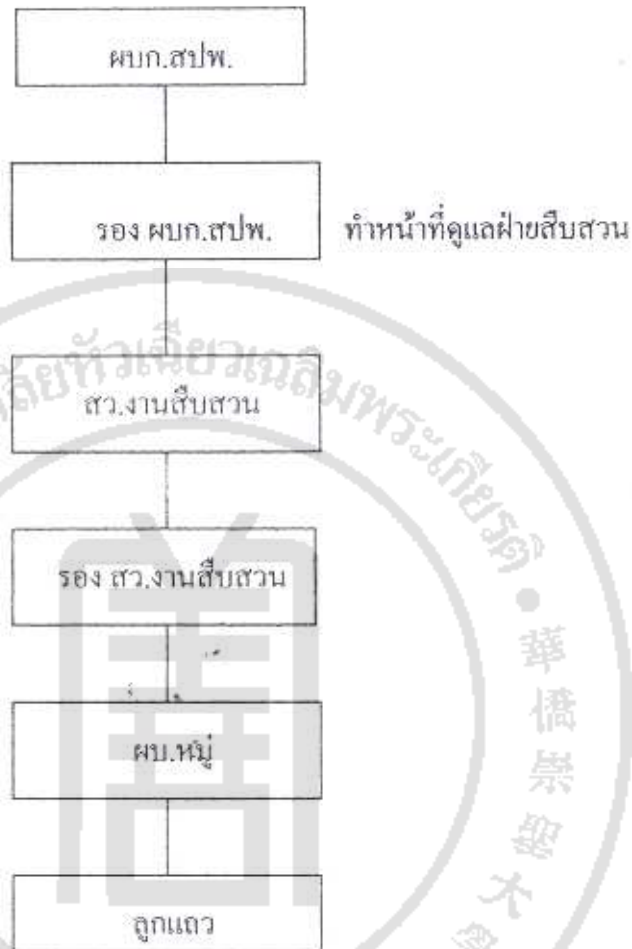
ซึ่งในหน่วยงานกองบังคับการสายตรวจและปฏิบัติการพิเศษ จะมีชุดปราบปรามอาชญากรรมและยาเสพติดอยู่ 1 ชุด ซึ่งคืองานสืบสวน กองบังคับการสายตรวจและปฏิบัติการพิเศษ ประกอบด้วย

1. หัวหน้าชุด ตำแหน่งสารวัตรงานสืบสวน จำนวน 1 ตำแหน่ง
2. รองหัวหน้าชุด ตำแหน่งรองสารวัตร จำนวน 4 ตำแหน่ง
3. ผู้บังคับหมู่ จำนวน 4 ตำแหน่ง
4. ลูกแถว จำนวน 13 ตำแหน่ง

แต่เนื่องจากทางงานสืบสวน กองบังคับการสายตรวจและปฏิบัติการพิเศษ มีพื้นที่ที่รับผิดชอบทั่วเขตนครบาลและมีจำนวนตำแหน่งข้าราชการน้อยจึงได้รับการสนับสนุนจากทางกองบัญชาการตำรวจนครบาลส่งข้าราชการตำรวจมาช่วยราชการในตำแหน่งรองสารวัตร 3 ตำแหน่ง ตำแหน่งผู้บังคับหมู่ 3 ตำแหน่ง และตำแหน่งลูกแถว 27 ตำแหน่ง โดยรูปแบบโครงสร้างปัจจุบันของงานสืบสวน กองบังคับการสายตรวจและปฏิบัติการพิเศษ คือ (แผนภูมิที่ 2.2)

แผนภูมิที่ 2.2

โครงสร้างสายการบังคับบัญชาของงานสืบสวน บก.สปพ.(191)



ที่มา : พระราชกฤษฎีกาแบ่งส่วนราชการ กรมตำรวจ ฉบับที่ 3 พ.ศ. 2540 ลงวันที่ 1 เมษายน 2540

งานสืบสวน กองบังคับการสายตรวจและปฏิบัติการพิเศษ (บก.สปพ.) 191 กำหนดตำแหน่ง ดังนี้

1. งานด้านอำนาจการและสนับสนุน

ก.ระดับตำแหน่งรองสารวัตร มีรองสารวัตรเพื่อทำหน้าที่หัวหน้าหมวดงานด้านอำนาจการ 1 ตำแหน่ง

ข.ระดับตำแหน่งผู้บังคับหมู่หรือลูกแถว กำหนดตำแหน่งตามลักษณะงานจำนวน 4 ตำแหน่ง 4 งาน ดังนี้

- (1) งานนำสาร
- (2) งานสารบรรณ

(3) งานธุรการทั่วไป

(4) งานประมวลผลการสืบสวน

2. งานด้านสืบสวน เนื่องจากต้องปฏิบัติงานในด้านการเสริม สนับสนุน และตรวจสอบการปฏิบัติงานสืบสวนของสถานีตำรวจนครบาล รวมทั้งต้องรับผิดชอบการสืบสวนคดีอาญาที่มีความรุนแรง ซับซ้อน และเหตุเกิดในคาบเกี่ยวในหลายพื้นที่สถานีตำรวจนครบาล ดังนั้นจึงกำหนดตำแหน่งเป็นรูปแบบทีมสืบสวนมืออาชีพที่มีคุณภาพของงานสูง เรียกว่า “ชุดสืบสวน” กำหนดให้แต่ละกองบังคับการตำรวจนครบาลมีชุดสืบสวนทีมใหญ่ 5 ชุด ดังนี้

ชุดสืบสวน 1 มีรองสารวัตร ทำหน้าที่หัวหน้าชุด 1 ตำแหน่ง ผู้บังคับหมู่หรือลูกแถว ทำหน้าที่เจ้าหน้าที่สืบสวนประจำชุด จำนวน 8 ตำแหน่ง ทำหน้าที่สืบสวนคดีความผิดด้านยาเสพติด

ชุดสืบสวน 2 มีรองสารวัตร ทำหน้าที่หัวหน้าชุด 1 ตำแหน่ง ผู้บังคับหมู่หรือลูกแถว ทำหน้าที่เจ้าหน้าที่สืบสวนประจำชุด จำนวน 7 ตำแหน่ง ทำหน้าที่สืบสวนคดีความผิดด้านปราบมือปืนรับจ้างและการปราบปรามน้ำมันเถื่อน

ชุดสืบสวน 3 มีรองสารวัตร ทำหน้าที่หัวหน้าชุด 1 ตำแหน่ง ผู้บังคับหมู่หรือลูกแถว ทำหน้าที่เจ้าหน้าที่สืบสวนประจำชุด จำนวน 6 ตำแหน่ง ทำหน้าที่สืบสวนคดีความผิดด้านคดีล้างแค้นหรือความหมายจับของสถานีตำรวจต่างๆ ในเขตนครบาล

ชุดสืบสวน 4 มีรองสารวัตร ทำหน้าที่หัวหน้าชุด 1 ตำแหน่ง ผู้บังคับหมู่หรือลูกแถว ทำหน้าที่เจ้าหน้าที่สืบสวนประจำชุด จำนวน 8 ตำแหน่ง ทำหน้าที่สืบสวนคดีความผิดด้านทรัพย์สินทางปัญญาและคดีทางเศรษฐกิจ

ชุดสืบสวน 5 มีรองสารวัตร ทำหน้าที่หัวหน้าชุด 1 ตำแหน่ง ผู้บังคับหมู่หรือลูกแถว ทำหน้าที่เจ้าหน้าที่สืบสวนประจำชุด จำนวน 8 ตำแหน่ง ทำหน้าที่สืบสวนเกี่ยวกับความมั่นคงของรัฐและการเมือง(ชุมนุมประท้วงต่างๆ) ปัญหาในการดูแลกลุ่มผู้ชุมนุมประท้วงภายในพื้นที่เป็นจำนวนมาก

เขตอำนาจรับผิดชอบและหน้าที่

งานสืบสวน กองบังคับการสายตรวจและปฏิบัติการพิเศษ มีหน้าที่และความรับผิดชอบเกี่ยวกับการสืบสวนคดีอาญาทั้งปวง ตามประมวลกฎหมายอาญา และตามกฎหมายอื่นที่มีโทษทางอาญา โดยมีเขตอำนาจรับผิดชอบทั่วไปในเขตพื้นที่ของกองบัญชาการตำรวจนครบาล รวมทั้งงานอื่นที่ได้รับมอบหมายโดยชอบตามกฎหมาย ระเบียบ ข้อบังคับ และคำสั่งของผู้บังคับบัญชา

โดยงานสืบสวน กองบังคับการสายตรวจและปฏิบัติการพิเศษ มีหน้าที่เป็นหน่วยสนับสนุนการปฏิบัติการกิจ สถานีตำรวจนครบาลท้องที่

ตารางที่ 2.2
 สถานภาพกำลังพลข้าราชการตำรวจชั้นประทวนและพลตำรวจ สังกัดกองบัญชาการตำรวจนครบาล

ลำดับ	หน่วยงาน	งานสืบสวน												รวมทั้งสิ้น				
		ทำหน้าที่สืบสวน				ทำหน้าที่งานธุรการ				รวมทั้งสิ้น				คน	ว่าง	ช่วยราชการ	อัตรา	
		อัตรา	คน	ว่าง	ช่วยราชการ	อัตรา	คน	ว่าง	ช่วยราชการ	อัตรา	คน	ว่าง						
1.	สืบสวน บก.น.1	29	25	4	7	5	5	0	0	0	0	0	34	30	4	7		
2.	สืบสวน บก.น.2	24	22	2	9	5	5	0	0	0	0	0	29	27	2	9		
3.	สืบสวน บก.น.3	24	20	4	6	5	5	0	0	0	0	0	29	25	4	6		
4.	สืบสวน บก.น.4	24	23	1	3	5	5	0	0	0	0	0	29	28	1	3		
5.	สืบสวน บก.น.5	24	24	0	4	5	5	0	0	0	0	0	29	29	0	4		
6.	สืบสวน บก.น.6	24	24	0	5	5	5	0	0	0	0	0	29	29	0	5		
7.	สืบสวน บก.น.7	24	24	0	7	5	5	0	0	0	0	0	29	29	0	7		
8.	สืบสวน บก.น.8	24	24	0	9	5	4	1	0	0	0	0	29	28	1	9		
9.	สืบสวน บก.น.9	24	24	0	8	5	5	0	0	0	0	0	29	29	0	8		
10.	สืบสวน บก.สบพ. (191)	16	16	0	6	0	0	4	0	0	0	4	16	16	0	10		
	รวมทั้งสิ้น	237	226	11	64	45	44	1	4	4	4	282	270	12	68			

2.2 แนวคิดที่เกี่ยวกับความซื่อสัตย์

2.2.1 ความหมายของความซื่อสัตย์

กรมการศาสนา (2521: 8) ได้ให้ความหมายว่า ความซื่อสัตย์ หมายถึง เป็นคนตรง ประพฤติ
อะไรด้วยน้ำใสใจจริง

กรมการวัฒนธรรม (2497 : 5 – 6) ความซื่อสัตย์ หมายถึง ความซื่อตรง ไม่คดโกง ถ้าแสดงออก
มาทางใจจะเป็นน้ำใสใจจริง ทางกายก็เป็นการทำจริง ไม่ใช่ทำเพื่อลวงทางวาจา หรือพูดจริงเป็นที่เชื่อ
ถือไว้วางใจ

กรมวิชาการ (2528: 2) ความซื่อสัตย์ หมายถึง การประพฤติตรง จริ่งใจไม่ลิดทรยศ ไม่คด
โกงและไม่หลอกลวง

พจนานุกรมฉบับเฉลิมพระเกียรติ (2531: 182) ความซื่อสัตย์ หมายถึง ประพฤติตรงและจริงใจ
ไม่ลิดลศ ทรยศ ไม่คดโกงและไม่หลอกลวง

ประเสริฐศรี เอ็นครินท์ (2524: 22) ได้ให้ความหมายของความซื่อสัตย์ไว้ สรุปได้ดังนี้คือ
ความซื่อสัตย์ หมายถึง ความซื่อตรงไม่คดโกง ทั้งทางกาย วาจา ใจ ทั้งต่อตนเองและหน้าที่การงาน

จากเอกสารข้างต้นสามารถที่จะสรุปได้ว่า ความซื่อสัตย์ หมายถึง การประพฤติปฏิบัติด้วย
ความจริงใจ ทั้งกาย วาจา ใจ อย่างเหมาะสมและตรงต่อความเป็นจริง เช่น ตรงต่อหน้าที่ ตรงต่อคำพูด
ตรงต่อกฎเกณฑ์ทั้งต่อตนเองและผู้อื่น

2.2.2 ประเภทของความซื่อสัตย์

กรมวิชาการ (2523: 147 – 148) ได้จำแนกความซื่อสัตย์ออกได้ดังนี้

1. ความซื่อสัตย์ต่อตนเอง คือ มีความรู้สึกผิดชอบชั่วดี ภาวมีความละเอียดเกรงกลัวต่อการ
กระทำผิด การไม่พูดลับปัดหลอกลวง การไม่คิดโลกในของของผู้อื่น ไม่คัดลอกตามพวกที่ลากหรือ
ชักจูงไปในทางเสื่อมเสีย มั่นคงต่อการทำดีของตน ไม่คดโกง ความตั้งใจทำจริง ประพฤติตรงตามพูด
และคิด

2. ความซื่อสัตย์ต่อบุคคล คือ มีความซื่อสัตย์ต่อผู้อื่น ต่อมิตร ต่อหัวหน้างาน ต่อผู้มีพระคุณ
ลักษณะสำคัญ คือ มีความจริงใจต่อผู้อื่น ไม่ชักชวนผู้อื่นไปในทางเสื่อมเสีย ไม่สอพลอเพื่อหา
ประโยชน์ส่วนตน เตือนสติแนะนำในสิ่งที่เป็นประโยชน์ ยินดีในความสำเร็จของผู้อื่น ไม่คิดริษยา
กั่นแกล้ง ไม่ถือเอาของผู้อื่นมาเป็นของตนโดยการลักขโมย ฉ้อโกง ไม่ละเมิดของรักผู้อื่น ขอมรับผิด
หากตนเป็นผู้ทำผิดต่อผู้อื่น ไม่ผิคนัด รู้จักเคารพสิทธิของผู้อื่น ไม่หยิบของใช้ของผู้อื่นไปโดยไม่ได้อ
รับอนุญาต มีความประพฤติดีทั้งต่อหน้าและลับหลังผู้อื่น

3. ความซื่อสัตย์ต่อหน้าที่ คือ มีความรับผิดชอบต่อหน้าที่ที่คนทำหรือ ได้รับมอบหมายและทำให้ดีที่สุด ไม่ทอดทิ้งหน้าที่ ไม่ทุจริตคดโกง ไม่ใช้อำนาจหน้าที่ทำประโยชน์ส่วนตัว รักษาระเบียบกฎเกณฑ์ ตรงต่อเวลา ไม่เอาเวลาทำงานในหน้าที่ไปใช้ประโยชน์ส่วนตัว

4. ความซื่อสัตย์ต่อหมู่คณะ สังคมและประเทศชาติ คือ การรักษาคำมั่นสัญญา ไม่คิดประทุษร้ายต่อหมู่คณะ รักษาความสามัคคี ไม่นำความลับของหมู่คณะ สังคม ประเทศชาติไปเปิดเผย ไม่เป็นต้นเหตุให้คนภายนอกมาทำลายหมู่คณะ ไม่คิดทรยศทำลายสถาบันหลักของชาติ ไม่รวมมือกันทำงานใดๆที่ผิดกฎหมายหรือระเบียบข้อบังคับ สำนึกว่าตนเป็นพลเมืองของประเทศจะต้องปฏิบัติตนเป็นพลเมืองดี ช่วยกันรักษาความสงบ สิ่งใดที่สร้างขึ้นเป็นสาธารณะสมบัติจะต้องช่วยกันรักษาและรู้จักใช้อย่างทะนุถนอม

กรมสามัญศึกษา (2525: 129 – 131) ได้วิเคราะห์โครงสร้างของความซื่อสัตย์ว่าแบ่งออกเป็น 4 ลักษณะ คือ

1. ความซื่อสัตย์ต่อตนเอง คือ ความรู้สึกรับผิดชอบชั่วดีมีความละเอียดและเกรงกลัวต่อการกระทำผิด พฤติกรรมที่บุคคลแสดงออก คือ

- 1.1 ไม่สับปลับกลับลอก
- 1.2 ไม่คัดลอกตามพวกที่ลากหรือจูงไปในทางที่เสื่อมเสีย
- 1.3 มั่นคงต่อการกระทำดีของคน
- 1.4 ไม่คดโกงมีความตั้งใจจริง
- 1.5 ประพฤติตรงตามที่พูดและคิด

2. ความซื่อสัตย์ต่อหน้าที่การงาน พฤติกรรมที่บุคคลแสดงออก คือ

- 2.1 ไม่เอาเวลาทำงานในหน้าที่ไปใช้ทำประโยชน์ส่วนตัว
- 2.2 ไม่ใช้อำนาจหน้าที่ทำประโยชน์ส่วนตัว

3. ความซื่อสัตย์ต่อบุคคล คือ มีความซื่อตรงต่อผู้อื่น ต่อมิตร ต่อหัวหน้างาน ต่อผู้มีพระคุณ พฤติกรรมที่แสดงออก คือ

- 3.1 ประพฤติตรงไปตรงมาไม่คิดคดต่อผู้อื่น
- 3.2 ไม่ชักชวนไปในทางที่เสื่อมเสีย
- 3.3 ไม่สอพลอเพื่อหาประโยชน์ส่วนตัว
- 3.4 ยินดีในความสำเร็จของผู้อื่น ไม่คิดริษยาหรือกลั่นแกล้ง

4. ความซื่อสัตย์ต่อคณะ สังคมและประเทศชาติ พฤติกรรมของบุคคลที่แสดงออกคือ

- 4.1 ร่วมมือร่วมใจกันทำงานด้วยความบริสุทธิ์ใจ
- 4.2 ไม่เห็นแก่ประโยชน์ของคนหรือเอาดีเข้าตน
- 4.3 ไม่รวมมือกันทำงานใดๆที่ผิดกฎหมายหรือผิดระเบียบข้อบังคับของสังคมหรือหมู่คณะ

ศรินาถ สุริยะ (2512 : 46) ได้จำแนกความซื่อสัตย์ออกเป็น 3 ประเภท ดังนี้

1. ความจริงต่องาน คือ ตรงต่อเวลาและหน้าที่
 2. ความจริงต่อบุคคล คือ มีความซื่อสัตย์ต่อมิตร จริงต่อผู้ใหญ่และผู้ปกครอง มีการอบรมคนให้ซื่อสัตย์ต่อมิตร สวามิภักดิ์ ไม่คิดคดต่อผู้ใหญ่และผู้ปกครองที่ตนยกย่อง และความกตัญญูแก่คนที่รู้ว่าผู้ใดทำคุณแก่ตนแล้วพยายามที่จะหาโอกาสตอบแทนเสมอ
 3. ความจริงต่อความดี คือ ประพฤติความจริงอย่างไรก็ประพฤติจริงอย่างนั้นเสมอ
- ทวี บุญยเกตุ (2515: 55 – 61) ได้จำแนกความซื่อสัตย์ออกเป็น 3 ประเภท ดังนี้

1. ความซื่อสัตย์ต่อตนเอง นับว่ามีคุณค่าสูงกว่าอะไรทั้งหมด เพราะผู้ที่มีความซื่อสัตย์ต่อตนเองจะเป็นผู้ที่มีหิริ โอดคัมปะ มีความระอายต่อตนเองในอันที่จะกระทำผิด
2. ความซื่อสัตย์ต่อเพื่อนฝูง ไม่เอาเปรียบเพื่อนฝูง มีความรัก ความปรารถนาดีต่อเพื่อนฝูง
3. ความซื่อสัตย์ต่อหน้าที่ ไม่แสวงหาผลประโยชน์ใส่ตนในทางที่มีขอบอันจะนำความเสียหายให้แก่งานที่อยู่

2.2.3 ลักษณะของความซื่อสัตย์

กรมการวัฒนธรรม (2497 : 5 – 6) อธิบายว่าลักษณะของความซื่อสัตย์จะต้องประกอบด้วยองค์ประกอบ 4 ประการดังนี้

1. ต้องซื่อตรง ไม่คิดหลอกลวงเขากัน ประกอบอาชีพสุจริต สิ่งใดทุจริตผิดศีลธรรมต้องเลิกเด็ดขาด
2. ต้องซื่อสัตย์ต่อตนเอง ต่อครอบครัว และต่อมิตรสหาย จะต้องมีความจงรักภักดีต่อประเทศชาติ ไม่คิดทรยศ
3. ต้องซื่อสัตย์ในทุกทาง โดยเฉพาะทางที่เป็นประโยชน์และดีงามเท่านั้น
4. ต้องรักษาคำพูดของตนให้มีคุณค่าน่าเชื่อถือ ให้เป็นคนมีวาจาสิทธิ์พูดจริงทำจริงอยู่เสมอ

2.3 แนวคิดทฤษฎีที่เกี่ยวกับจริยธรรม

2.3.1 ความหมายของจริยธรรม

บราวน์ (Brown, 1965 อ้างใน พงศธร เกรียงครุฑมาล. ร.ค.ท., 2537 : 17) นักจิตวิทยาสังคมของสหรัฐอเมริกา ได้ให้ความหมายของจริยธรรมว่า คือ ระบบกฎเกณฑ์ต่างๆที่บุคคลใช้ในการแยกการกระทำที่ถูกต้องออกจากการกระทำที่ผิด

โคลเบอร์ก (Kohlberg Lawrence. 1976 : 763 อ้างใน สมพร กฤษณพิพัฒน์. พ.ศ.ศ. 2541 : 52) กล่าวว่าจริยธรรมหมายถึงความรู้ที่ฝึกคิดชอบชั่วดี โดยอาศัยมาตรฐานของความประพฤติในสังคมเป็นเกณฑ์ซึ่งบุคคลจะพัฒนาขึ้นมาจนกระทั่งมีพฤติกรรมเป็นของตนเอง พฤติกรรมนั้นจะเป็นเครื่องตัดสินว่าการกระทำนั้นผิดหรือถูก โดยอาศัยทฤษฎีแต่ละระดับของการพัฒนาทางจริยธรรมเป็นเกณฑ์ในการตัดสินความถูกต้อง

ชอว์ (Shaw. 1991) ให้ความหมายของจริยธรรมว่าเป็นกฎเกณฑ์ทางสังคมที่ใช้ปกครองและจำกัดการปฏิบัติของเรา โดยเฉพาะกฎเกณฑ์สูงสุดที่เกี่ยวข้องกับความถูกต้องและความดีซึ่งเราเรียกสิ่งนี้ว่า จริยธรรม (Morality)

กรีน (Green. 1994) กล่าวว่าจริยธรรม (Morality) มาจากคำว่า "mos" ซึ่งเป็นภาษาละติน หมายถึงประเพณีหรือการประพฤติปฏิบัติปกติของกลุ่มคนทางสังคม ดังนั้นต้องมีการกระทำด้วยพฤติกรรมที่ถูกคาดหวังของชุมชนต่างๆซึ่งสังคมเชื่อว่าอะไรเป็นสิ่งที่ถูกหรือผิด

ดวงเดือน พันธุมนาวิน (2522 : 2) ได้ให้ความหมายของจริยธรรมว่าเป็นลักษณะทางสังคมหลายลักษณะของมนุษย์และมีขอบเขตรวมถึงพฤติกรรมทางสังคมประเภทต่างๆ ด้วยลักษณะและพฤติกรรมที่เกี่ยวข้องกับจริยธรรม จะมีคุณสมบัติประเภทใดประเภทหนึ่งในสองประเภท คือ

1. เป็นลักษณะที่สังคมต้องการให้มีอยู่ในสมาชิกในสังคมนั้น คือ เป็นพฤติกรรมที่สังคมนิยมชมชอบ ให้การสนับสนุน และผู้กระทำส่วนมากเกิดความพอใจว่าการกระทำนั้นเป็นสิ่งที่ถูกต้องเหมาะสม

2. เป็นลักษณะที่สังคมไม่ต้องการให้มีอยู่ในสมาชิกในสังคม เป็นการกระทำที่สังคมลงโทษหรือพยายามกำจัด และผู้กระทำพฤติกรรมนั้นส่วนมากรู้ดีว่าเป็นสิ่งที่ไม่ถูกต้องและไม่สมควร

ฉะนั้นผู้ที่มีจริยธรรมสูง คือ ผู้ที่มีลักษณะและพฤติกรรมประเภทแรกมากและประเภทหลังน้อย

กล่าวโดยสรุป จริยธรรมจึงหมายถึงความถูกต้องดีงาม จริยธรรมเป็นความเชื่อและความศรัทธาในระบบค่านิยมที่เกี่ยวกับความถูกต้องและความดีงามที่คนในสังคมเดียวกันมีร่วมกัน

2.3.2 ลักษณะของจริยธรรม

ดวงเดือน พันธุมนาวิน (2521 : 2 – 3 อ้างใน ศิริชัย คุรุประเสริฐวัฒนา. ร.ศ.อ. 2542 : 13 – 14) ได้อธิบายเกี่ยวกับลักษณะต่างๆของจริยธรรมโดยแบ่งได้เป็น 4 ลักษณะใหญ่ๆ ดังนี้

1. ความรู้เชิงจริยธรรม หมายถึง ความรู้ต่างๆที่เกี่ยวกับจริยธรรมของสังคมนั้นๆ เป็นความรู้ที่ได้รับการอบรมสั่งสอนหรือเรียนรู้กันมาว่าการกระทำชนิดใดคือควรกระทำ ทำแล้วได้รับการยกย่องสรรเสริญ ไม่เป็นอันตรายต่อตนเองและผู้อื่น นอกจากนี้ยังรวมถึงความรู้ ความประพฤติว่าสิ่งใดไม่ควรทำ ไม่ควรประพฤติ เช่น ความซื่อสัตย์เป็นสิ่งดี การลักขโมยเป็นสิ่งไม่ดีไม่ควรกระทำ

2. เหตุผลจริยธรรม หมายถึง การที่บุคคลให้เหตุผลในการตัดสินใจเลือกที่จะกระทำพฤติกรรมอย่างใดอย่างหนึ่งในสถานการณ์นั้น เหตุผลดังกล่าวช่วยให้ทราบเหตุผลจิตใจที่อยู่เบื้องหลังการกระทำของบุคคล ซึ่งการกระทำบางอย่างอาจขัดกับความรู้สึกของบุคคลส่วนใหญ่ ทั้งนี้ขึ้นอยู่กับเหตุผลและสถานการณ์เป็นสำคัญ

3. ทักษะคติเชิงจริยธรรม หมายถึงความรู้สึกของบุคคลเกี่ยวกับลักษณะหรือพฤติกรรมต่างๆว่าชอบหรือไม่ชอบ เห็นด้วยหรือไม่เห็นด้วยเพียงใด ซึ่งส่วนมากจะสอดคล้องกับค่านิยมในสังคมนั้นๆ เช่น บางคนอาจมีทัศนคติที่คัดค้านการบริจาดโลหิต แต่บางคนอาจไม่เห็นด้วยกับการบริจาดโลหิตก็ได้

4. พฤติกรรมเชิงจริยธรรม หมายถึง การที่บุคคลแสดงพฤติกรรมที่สังคมนิยมชมชอบ หรือคงเว้นแสดงพฤติกรรมที่ฝ่าฝืนกฎเกณฑ์หรือค่านิยมในสังคมนั้น พฤติกรรมที่สังคมยอมรับ เช่น การให้ทาน การเสียสละเพื่อส่วนรวม และการช่วยเหลือผู้ตกทุกข์ได้ยาก พฤติกรรมที่สังคมไม่ยอมรับ เช่น การโกงสิ่งของเงินทอง การขโมยและการกล่าวเท็จ พฤติกรรมเชิงจริยธรรมเป็นสิ่งที่สังคมให้ความสำคัญมากกว่าด้านอื่นๆ ทั้งนี้เพราะการกระทำในทางดีและทางเลวของบุคคลส่งผลโดยตรงต่อความสุขและความทุกข์ของสังคม

ลักษณะทางจริยธรรมทั้งหมดที่กล่าวมาข้างบนนี้ ยังอาจแบ่งออกได้เป็น 2 ด้านด้วยกัน คือ ด้านเนื้อหา และด้าน โครงสร้างจริยธรรม โดยทั้งสองด้านนี้มีความเกี่ยวข้องกัน

ด้านเนื้อหาของจริยธรรม คือ สิ่งในแต่ละสังคมหรือหมู่เหล่าอบรมสั่งสอนลูกหลานของตนว่าทำสิ่งนั้นดี ทำสิ่งนี้ไม่ดี ซึ่งจะปรากฏในรูปของการให้ความรู้เกี่ยวกับพฤติกรรมที่ทำแล้วผู้ทำจะได้รับการสรรเสริญและส่งเสริมจากสังคม และพฤติกรรมที่ทำแล้วถูกสังคมลงโทษ เป็นเนื้อหาความรู้ทางศาสนา ทางกฎหมาย และระเบียบประเพณีของหมู่เหล่า อาจอยู่ในรูปของค่านิยมของสังคมหรือทัศนคติของบุคคล และในรูปของบุคลิกภาพที่เกี่ยวกับคุณธรรมและทฤษฏีธรรมต่างๆ เช่น ความเอื้อเฟื้อ ความก้าวร้าว สันโดษ อิทธิบาทสี่ ด้านเนื้อหาทางสังคมนี้นี้แต่ละสังคมอาจแตกต่างกันได้ สิ่งที่สังคมหนึ่งว่าดีควรทำอีกสังคมหนึ่งอาจไม่สนับสนุน เพราะเห็นเป็นสิ่งไม่สำคัญหรือน่ารังเกียจ การเปรียบเทียบคนต่างสังคมว่าใครจะมีจริยธรรมสูงหรือต่ำกว่ากันทางด้านเนื้อหานั้นยังกระทำได้ไม่แน่นอน ส่วนใหญ่มักนิยมนำเนื้อหาทางจริยธรรมมาเทียบกับหลักที่เป็นสากลเพื่อแปลงเป็นระดับในด้าน โครงสร้างทางจริยธรรมเสียก่อน แล้วจึงจะเปรียบเทียบระดับพัฒนาการทางจริยธรรมของคนต่างประเภทกัน

ด้านโครงสร้างของจริยธรรม ได้มีการสร้างหลักหรือจัดตั้งจริยธรรมเป็นประเภทต่างๆ หลักหรือประเภทที่ใช้นี้จะแสดงถึงความเจริญทางจริยธรรมเป็นขั้นๆ ไป ตั้งแต่ขั้นต่ำสุด ไปจนถึงขั้นสูงสุด การพิจารณาจริยธรรมทางด้าน โครงสร้างนี้ ยึดเหตุของใจในการเลือกกระทำเป็นสำคัญ และเกิดจากการพิจารณาว่าการรู้การคิดของมนุษย์นั้นมีโครงสร้างเช่นกัน ทฤษฎีพัฒนาการทางการรู้คิดของเพียเจท์กล่าวคือ มีผู้คาดว่างจริยธรรมของบุคคลนั้นมีบางส่วนที่ขึ้นอยู่กับความรู้การคิดของบุคคล ดังนั้น จริยธรรมทางด้านนี้จึงมีโครงสร้างด้วย เพียเจท์เป็นผู้ริเริ่มความคิดนี้และ โคลเบอร์เกอร์ ได้ขยายความคิดนี้

ออกไปจาก 3 ถึง 6 ชั้น และครอบคลุมการบรรลุภาวะทางจิตใจที่สูงกว่า ลักษณะทางด้านโครงสร้างของจริยธรรมนี้ คือ การใช้เหตุผลเชิงจริยธรรม

2.3.3 ความสำคัญของจริยธรรม

จริยธรรม เป็นสิ่งที่มีความสำคัญและจำเป็นสำหรับชีวิตมนุษย์เพราะเป็นเรื่องที่เกี่ยวกับพฤติกรรมของบุคคล ซึ่งอาจจะกระทำไปในทางที่ดีงามหรือไม่ถูกต้องก็ได้ พฤติกรรมที่มีจริยธรรมเป็นลักษณะของการกระทำที่เกิดประโยชน์แก่ตนเองและผู้อื่น เพราะเป็นการกระทำที่ไม่ขัดต่อสภาพความเป็นอยู่ ความถูกต้องและความรู้สึกนึกคิดของบุคคลโดยทั่วไป ส่วนการกระทำที่ไม่ดีไม่ถูกต้องย่อมทำให้เกิดความเดือดร้อนทั้งแก่ตนเองและผู้อื่น เพราะเป็นสิ่งที่สังคมไม่ต้องการ ไม่ยอมรับ และเนื่องจากสังคมประกอบด้วยบุคคลหลายกลุ่ม แต่ละกลุ่มย่อมมีกิจกรรมในอาชีพของตนเอง การประกอบกิจกรรมในงานอาชีพจำเป็นต้อง ถูกต้องตามกฎหมายและหลักจริยธรรม หากเป็นอาชีพที่เกี่ยวข้องกับการให้บริการแก่คนอื่นหรืองานอาชีพที่เกี่ยวข้องกับคนส่วนมาก หรืองานอาชีพที่ต้องใช้วิชาชีพชั้นสูง (Professional) ก็จำเป็นอย่างยิ่งที่จะต้องมีการควบคุมงานอาชีพนั้น ทั้งนี้เพื่อรักษาผลประโยชน์ของสังคม ซึ่งการควบคุมจะออกมาในรูปของจรรยาบรรณในอาชีพ เช่น จรรยาแพทย์ จรยานักหนังสือพิมพ์ และจรรยาครู เป็นต้น ซึ่งจรรยาบรรณเหล่านี้เป็นเรื่องของคุณธรรมและจริยธรรม

จริยธรรมจึงเป็นสิ่งสำคัญที่จะควบคุมพฤติกรรมของบุคคลให้กระทำในสิ่งที่ดีงาม ไม่เบียดเบียนทั้งต่อตัวเองและบุคคลอื่น จะเห็นได้ว่าปัญหาต่างๆที่เกิดขึ้นในสังคมปัจจุบัน เช่น การเอารัดเอาเปรียบ การทุจริตฉ้อฉล การใช้เล่ห์กล คอรัปชั่น การฆ่าฟัน ช่มชู้ฆ่าเรา ปัญหาเหล่านี้ล้วนเกิดจากพฤติกรรมของบุคคลที่ไม่มีพื้นฐานทางจริยธรรมทั้งสิ้น จริยธรรมจึงเป็นตัวสร้างสรรค์จรรโลงสิ่งดีดีงาม หากบุคคลหรือสังคมใดมีคุณธรรมเป็นพื้นฐาน หรือมีความสำนึกทางจริยธรรมและกระทำในสิ่งที่ดีงาม ที่สังคมยอมรับ บุคคลและสังคมนั้นก็จะมีแต่ความปึกติศุข

นอกจากนั้น จริยธรรมยังเป็นพื้นฐานสำคัญส่วนหนึ่งที่ทำให้เกิดวัฒนธรรม เพราะจริยธรรมเป็นสิ่งที่สำคัญต่อชีวิต เป็นตัวที่สร้างสรรค์ จรรโลงความดีงามของสังคม จริยธรรมจึงมีความสัมพันธ์กับวัฒนธรรมอย่างใกล้ชิด

2.3.4 ทฤษฎีเกี่ยวกับจริยธรรม

2.3.4.1 ทฤษฎีค่านิยมจริยธรรม

ควงเดียน พันธุมนาวิน (2539 : 2 – 4 อ้างใน ธรรมบุญ เชาวะวนิชย์. พ.ศ.ศ. : 16 – 18) อธิบายว่าคนที่มีพฤติกรรมของคนดีและคนเก่งนั้น มีลักษณะทางจิตใจที่สำคัญ 5 ประการ โดยทฤษฎี

นี้เปรียบเทียบพฤติกรรมต่างๆของคนดีและคนเก่งเหมือนผลไม้บนต้นไม้ต้น เช่น ผลมะม่วง การที่จะได้ผลมะม่วงตก ผลใหญ่ หวานอร่อยนั้น ลำต้นและรากจะต้องสมบูรณ์ โดยทำการเปรียบเทียบลักษณะทางจิตใจ 5 ประการว่าเปรียบเสมือนส่วนลำต้นของต้นไม้จริยธรรมซึ่งเป็นสาเหตุของพฤติกรรมคือ

1. ทศนคติ คุณธรรม ค่านิยมที่เกี่ยวข้องกับพฤติกรรมของคนดีและคนเก่ง คือมีความพอใจ และเห็นความสำคัญของความดีงาม เห็นโทษของความชั่วร้ายต่างๆ มีความพร้อมที่จะกระทำพฤติกรรมที่ยึดคุณธรรมเป็นหลัก

2. เหตุผลเชิงจริยธรรมหรือการเห็นแก่ผู้อื่น ส่วนรวม ประเทศชาติและหลักสากลมากกว่าการเห็นแก่ตัว

3. ลักษณะมุ่งอนาคตและควบคุมตน สามารถควบคุมการณีกุศลและสามารถควบคุมคนให้ออกได้ รอได้อย่างเหมาะสม

4. ความเชื่ออำนาจในตน เชื่อว่าผลที่เกิดกับตนเป็นเพราะการกระทำของตนเองมากกว่าเกิดจากความบังเอิญ โชคเคราะห์ หรือสิ่งศักดิ์สิทธิ์ เชื่อว่าทำดีได้ดี ทำชั่วจะต้องได้รับโทษ

5. แรงจูงใจใฝ่สัมฤทธิ์หรือความมุ่งมั่นบากบั่น ฝ่าฟันอุปสรรคจนประสบความสำเร็จตามเป้าหมายที่วางไว้อย่างเหมาะสมกับความรู้ความสามารถของตน

ลักษณะทางจิตใจ 5 ประการนี้ ถ้ามีมากในบุคคลใด บุคคลนั้นจะมีพฤติกรรมของคนดีและคนเก่งอย่างสม่ำเสมอ แต่ถ้าขาดลักษณะหลายประการมากเท่าใด บุคคลนั้นก็จะเป็นผู้ที่ไม่สามารถเป็นคนดีและคนเก่งได้มากเท่านั้น

ลักษณะพื้นฐานทางจิตใจ 3 ประการซึ่งเปรียบเสมือนรากอันสำคัญของต้นไม้จริยธรรมที่จะชอนไชหาอาหารมาเลี้ยงลำต้น ได้อย่างเต็มที่ ได้แก่

1. สติปัญญา คือ ความเฉลียวฉลาดเหมาะสมกับอายุ รับรู้สิ่งที่เกิดขึ้นได้อย่างถูกต้อง รู้จักคิดริเริ่มสร้างสรรค์ เมื่อเป็นผู้ใหญ่ก็มีความสามารถทางความคิดที่เป็นนามธรรมขั้นสูงได้

2. ประสบการณ์ทางสังคมสูง หมายถึง การเข้าใจมนุษย์และสังคมตลอดจนสภาพแวดล้อมทางกายภาพ รู้ว่าการกระทำของตนจะส่งผลกระทบต่อทั้งทางดีและไม่ดีแก่ผู้อื่นอย่างไรบ้าง รู้จักเอาใจเขามาใส่ใจเรา

3. สุขภาพจิตดี คือ การมีความวิตกกังวลน้อยหรือในปริมาณที่เหมาะสมกับเหตุการณ์ บุคคลที่มีลักษณะพื้นฐานทางจิตใจ 3 ประการดังกล่าวในปริมาณสูงเหมาะสมกับอายุจึงจะเป็นผู้ที่มีความพร้อมที่จะพัฒนาลักษณะทางจิตใจทั้ง 5 ประการที่เป็นลำต้นของต้นไม้

วิธีใช้ทฤษฎีต้นไม้จริยธรรม

วิธีการใช้ต้นไม้จริยธรรมเป็นเครื่องกำหนดสิ่งที่จะต้องพัฒนา กระทำได้ 4 ประการดังนี้

1. การกำหนดเอกลักษณ์ทางจิตของบุคคล โดยใช้ทฤษฎีต้นไม้จริยธรรมเป็นกรอบในการกำหนดลักษณะทางจิตใจและพฤติกรรมที่จำเป็นสำหรับคนดีและคนเก่ง จิตลักษณะ 8 ประการ ดัง

กล่าวเป็นส่วนสำคัญและเป็นแก่นของจิตใจ ถ้าได้รับการพัฒนาอย่างเหมาะสมแล้วจะส่งผลให้เกิดพฤติกรรมที่น่าปรารถนาต่างๆมากมาย ทฤษฎีนี้จึงชี้ทางลัดตรงในการพัฒนาบุคคลนั่นเอง

2. การกำหนดจิตลักษณะที่บกพร่องควรได้รับการพัฒนา เมื่อทราบว่าคนดีและคนเก่งต้องมีจิตลักษณะ 8 ประการเพื่อให้เกิดพฤติกรรมที่น่าปรารถนาแล้วก็นำบุคคลผู้ควรได้รับการพัฒนามาพิจารณา โดยอาจทำการวิจัยแบบตรวจอาการว่าเขาเหล่านั้นเดิมมีจิตลักษณะใดบ้างที่เหมาะสม อยู่แล้ว และมีจิตลักษณะใดบ้างที่มีน้อยใน 8 ประการดังกล่าว

เมื่อใช้ทฤษฎีต้นไม้อจริยธรรมเป็นตัวตั้ง นำจิตลักษณะของผู้ที่จะรับการพัฒนามีอยู่เดิมเป็นตัวตั้ง ก็จะได้จิตลักษณะที่ขาดไป จิตลักษณะที่ขาดไปนั้นเท่านั้นที่ควรจะได้รับพัฒนาต่อไป ไม่ควรไปพัฒนาจิตลักษณะเดิมที่เหมาะสมแล้วซ้ำอีก เป็นการสิ้นเปลืองเวลาและทรัพยากร โดยใช้เหตุทฤษฎีนี้ประกอบกับการวิจัยประเภทตรวจอาการจะช่วยให้ทราบว่าสมควรจะพัฒนาจิตลักษณะใดบ้างที่ยังขาดไปในคนที่จะมารับพัฒนานั้นๆ

3. ทฤษฎีต้นไม้อจริยธรรมจะช่วยให้ทราบว่าควรพิจารณาจิตลักษณะใดก่อนตามทฤษฎีต้นไม้อจริยธรรมนั้น จุดเริ่มต้นของการพัฒนาคนดีและคนเก่ง คือ การเริ่มที่รากของทฤษฎีต้นไม้อจริยธรรมซึ่งเป็นการสร้างพื้นฐานทางจิตใจเบื้องต้น อันได้แก่ สติปัญญาความเฉลียวฉลาด ประสพการณ์ทางสังคมและสุขภาพจิต จิตลักษณะพื้นฐาน 3 ประการนี้ เป็นสาเหตุที่จิตลักษณะอีก 5 ประการซึ่งเป็นลำดับจะพัฒนาต่อไปได้และส่งผลให้เกิดพฤติกรรมที่น่าปรารถนาอย่างสม่ำเสมอในที่สุด

4. ทฤษฎีต้นไม้อจริยธรรมจะช่วยบอกว่าผู้ที่จะเข้ารับการพัฒนานั้นควรมีความพร้อมทางจิตใจด้านใดบ้าง การพัฒนาจึงจะให้ผลได้อย่างจริงจัง ตามปกติแล้วการพัฒนาจิตใจหรือพฤติกรรมของมนุษย์มักทำกันทีละด้าน แต่ทฤษฎีต้นไม้อจริยธรรมได้บอกว่าบุคคลต้องมีจิตลักษณะหลายด้านในปริมาณสูงหรือพัฒนาไปสู่ขั้นสูงพร้อมกัน ดังนั้นบุคคลที่ได้รับการพัฒนาเฉพาะด้านที่ยังขาดอยู่ซึ่งอาจจะเป็นเพียงด้านเดียวหรือหลายด้าน เพื่อเป็นการเติมให้มีจิตใจครบเครื่องครบองค์ประกอบก็จะส่งผลให้เกิดพฤติกรรมที่พึงปรารถนาได้

2.3.4.2 ทฤษฎีพัฒนาการทางจริยธรรมของเพียเจท์

ปิ่น เพียเจท์ (Jean Peaget) นักจิตวิทยาชาวสวิส ได้ศึกษาค้นคว้าเรื่องจริยธรรมของเด็ก และอธิบายว่าจริยธรรมมีแฝงอยู่ตามกฎเกณฑ์ต่างๆอยู่ทุกชนิด และในการเล่นต่างๆของเด็กก็จะต้องมีกฎเกณฑ์ที่เป็นระบบซับซ้อนแฝงอยู่ในการเล่นนั้นๆ ดังนั้นเขาให้ข้อสังเกตในการเล่นของเด็กว่ากฎเกณฑ์การเล่นนั้นมีปรากฏการณ์ที่ควรศึกษา 2 อย่างด้วยกัน

1. การฝึกหัดตามกฎเกณฑ์หรือระยะที่เด็กยึดถือกฎเกณฑ์จากภายนอก (Heteronomous) ซึ่งอยู่ในช่วงอายุ 8 ปี เป็นระยะที่พ่อแม่ ผู้ใหญ่มีอิทธิพลต่อจริยธรรมของเด็กอย่างเด่นชัด เด็กจะยึดถือกฎเกณฑ์ตายตัว ผิดเป็นผิด ถ้าทำผิดต้องได้รับโทษ โดยไม่คำนึงถึงแรงจูงใจหรือเหตุแห่งการกระทำนั้น

2. ความสำนึกในกฎเกณฑ์หรือระยะที่เด็กมีกฎเกณฑ์ของตนเอง (Autonomous) ระยะนี้เป็นระยะที่จริยธรรมของเด็กพัฒนาขึ้นสู่ระดับที่มีความคิดความเห็นเป็นของตนเอง เด็กจะมีจริยธรรมในลักษณะที่คำนึงถึงความยุติธรรมและพิจารณาถึงเหตุผลของการกระทำนั้นด้วย

เพียเจต์ได้เสนอแนวคิดว่าการที่เด็กเปลี่ยนการรับรู้กฎเกณฑ์ที่ตายตัว (Absolutism) จากอิทธิพลภายนอกมาเป็นกฎเกณฑ์ของตนเองที่เกี่ยวข้องสัมพันธ์กับผู้อื่น (Relativism) เนื่องจากพัฒนาการทางสติปัญญา อายุ และการมีสัมพันธ์กับกลุ่มเพื่อนเมื่อพัฒนาการขึ้นอยู่กับพัฒนาการทางสติปัญญาของบุคคลนี้ เพียเจต์พบว่าเด็กจะพัฒนาทางสติปัญญาได้ถึงขั้นสูงสุด (Formal Operation) เมื่ออายุประมาณ 8-10 ปี ฉะนั้นพัฒนาการทางด้านจริยธรรมของเด็กจึงบรรลุขั้นสูงสุดเมื่ออายุประมาณ 8-10 ปีเช่นเดียวกัน

2.3.4.3 ทฤษฎีพัฒนาการทางจริยธรรมของโคลเบอร์ก

โคลเบอร์ก (Kohlberg) เชื่อว่า การบรรลุนิติภาวะเชิงจริยธรรมของบุคคลนั้นจะแสดงออกในทางการใช้เหตุผลเชิงจริยธรรมได้อย่างเด่นชัดที่สุด เหตุผลเชิงจริยธรรมนี้ไม่ขึ้นอยู่กับกฎเกณฑ์ของสังคมใดสังคมหนึ่ง โดยเฉพาะ เพราะเหตุผลเชิงจริยธรรมมิใช่การประเมินค่าการกระทำไปในทำนองที่ว่า "ดี" หรือ "เลว" แต่จะเป็นการใช้เหตุผลที่ลึกซึ้ง ยากแก่การเข้าใจยิ่งขึ้นเป็นลำดับไป เหตุผลเชิงจริยธรรมขั้นสูงสุดคือ ขั้นที่หกของโคลเบอร์กตรงกับสิ่งที่นักปราชญ์ยอมรับว่าเป็นเหตุผลเชิงจริยธรรมที่บริสุทธิ์ มิได้เจือเหตุผลประเภทอื่นๆเลย ฉะนั้นเหตุผลเชิงจริยธรรมขั้นสูงสุดจึงมีลักษณะเป็นเหตุผลสากลกว้างขวางไม่ขัดแย้งกันและมีรากฐานจากความมีหลักการ ไม่เข้าข้างตนเองและเป็นอุบายคดี

โคลเบอร์กได้แบ่งพัฒนาการทางจริยธรรมออกเป็น 3 ระดับ มี 6 ขั้น ซึ่งมีความต่อเนื่องกันไปดังนี้

ระดับ 1 ระดับก่อนกฎเกณฑ์ (Pre-Conventional Level) หมายถึง การตัดสินใจเลือกกระทำในสิ่งที่จะเป็นประโยชน์ต่อตนเอง ไม่คำนึงถึงผู้อื่น ในระดับนี้บุคคลจะขึ้นอยู่กับผู้มีอำนาจเหนือคนระดับนี้พบในเด็กอายุ 2-10 ปี โดยแบ่งเป็น 2 ขั้นคือ

- ขั้นที่ 1 ขั้นหลักการหลบหลีกมิให้ตนเองถูกลงโทษ (The Punishment and Obedience Orientation) บุคคลจะเลือกกระทำหรือไม่กระทำสิ่งใดเพื่อหลีกเลี่ยงมิให้ตนเองถูกลงโทษทางกาย จะยอมทำตามคำสั่งผู้มีอำนาจเหนือคนโดยไม่มีเงื่อนไข ไม่พิจารณาถึงความหมายในคุณค่าของมนุษย์ เช่น ไม่กล้าขัดขอกอทรัพย์เพราะกลัวถูกตำรวจจับหรือไม่กล้าหนีเรียนเพราะกลัวถูกครูตัดคะแนน เป็นต้น ในขั้นนี้พบในเด็กอายุ 2-7 ปี

- ขั้นที่ 2 ในหลักการแสวงหารางวัล (The Instrumental Relativist Orientation) เป็นขั้นที่บุคคลเลือกกระทำในสิ่งที่จะนำความพอใจมาให้คนเท่านั้น ต้องการแลกเปลี่ยนจากสิ่งที่ตนกระทำ

โดยมุ่งการตอบสนองทางกายและวัตถุมากกว่านามธรรม และไม่คำนึงถึงความถูกต้องของสังคม พบในเด็กที่มีอายุ 7-10 ปี

ระดับ 2 ระดับตามกฎเกณฑ์ (Conventional Level) ในระดับนี้บุคคลจะกระทำตามกฎเกณฑ์ของกลุ่มย่อยๆ ของตน เช่นทำตามความคาดหวังของครอบครัว กลุ่มเชื้อชาติ หรือทำตามกฎหมายและศาสนา บุคคลจะเลียนแบบหรือคัดลอกตามบุคคลในกลุ่มเพื่อปรับตัวให้เข้ากับความต้องการของสังคม แต่ไม่คำนึงถึงผลที่เกิดขึ้นในขณะนั้นและผลที่ตามมาภายหลัง ในระดับนี้บุคคลยังต้องการการควบคุมจากภายนอกอยู่ แต่ก็ยังนึกถึงจิตใจของผู้อื่นด้วย รู้จักเอาใจเขามาใส่ใจเรา พบในผู้ที่มีอายุ 10-16 ปี ระดับนี้แบ่งออกเป็น 2 ชั้น คือ

- ชั้นที่ 3 ชั้นใช้หลักการทำตามที่ผู้อื่นเห็นชอบ (The Enter Personal) บุคคลยังไม่เห็นตัวของตัวเอง ชอบทำตามการชักจูงของผู้อื่นเพื่อคงไว้ซึ่งสัมพันธภาพอันดี พบในวัยรุ่นตอนต้นอายุ 10-13 ปี

- ชั้นที่ 4 หลักการทำตามหน้าที่ของสังคม (The Law and Order Orientation) ในขั้นนี้บุคคลมีความรู้ถึงบทบาทหน้าที่ของตนในฐานะที่เป็นหน่วยหนึ่งของสังคม จึงถือว่าตนมีหน้าที่ทำตามกฎเกณฑ์ต่างๆ ที่สังคมของตนกำหนดหรือคาดหวังอย่างเคร่งครัด พบในผู้ที่มีอายุ 13-16 ปี

ระดับ 3 ระดับเหนือกฎเกณฑ์ (Post Conventional Level) เป็นระดับที่ต้องคัดค้านข้อขัดแย้งต่างๆ ด้วยการนำมาพิจารณาใคร่ครวญอย่างรอบคอบด้วยตนเอง เมื่อพิจารณาแล้วเห็นว่าสิ่งใดสำคัญมากกว่ากันก็จะปฏิบัติตามนั้น มีหลักการของตนเองที่ถูกต้องและหลุดพ้นจากกฎเกณฑ์ของสังคม ระดับนี้แบ่งออกเป็น 2 ชั้นคือ

- ชั้นที่ 5 ชั้นใช้หลักการทำตามข้อตกลงของสังคมและคำมั่นสัญญา (Social Contract Legalistic Orientation) บุคคลจะเห็นความสำคัญของชนหมู่มาก ไม่ทำตนให้ละเมิดผู้อื่น สามารถควบคุมบังคับใจตนเองได้ เคารพตนเอง สามารถให้รางวัลและลงโทษตนเองได้ เช่น เกิดความละอายใจหรือภาคภูมิใจในการกระทำของตนเองโดยไม่เกี่ยวข้องกับควบคุมจากภายนอกหรือบุคคลอื่น มีพฤติกรรมที่ถูกต้อง เป็นไปตามค่านิยมส่วนตัวผสมผสานมาตรฐานการยอมรับจากสังคม ถือว่ากฎเกณฑ์ต่างๆ อาจเปลี่ยนแปลงได้โดยพิจารณาถึงประโยชน์ของส่วนรวมเป็นใหญ่ พบในบุคคลที่มีอายุ 16 ปีขึ้นไป อันได้แก่ วัยรุ่นตอนปลายและผู้ใหญ่

- ชั้นที่ 6 ชั้นยึดหลักอุดมคติสากล (The Universal Ethical Principle Orientation) เป็นจริยธรรมขั้นสูงสุด แสดงถึงการมีความรู้สากลนอกเหนือจากกฎเกณฑ์ในสังคมของตนและมีความยึดหยุ่นทางจริยธรรมเพื่อจุดมุ่งหมายในบั้นปลายอันเป็นอุดมคติที่ยิ่งใหญ่ เคารพในความเป็นมนุษย์ของแต่ละคนและความเกรงกลัวต่อบาปเป็นคติประจำใจ

ซึ่งการใช้เหตุผลเชิงจริยธรรม 6 ชั้น 3 ระดับ ตามทฤษฎีพัฒนาการทางจริยธรรมของโคลเบอร์ก สามารถสรุปเป็นตารางได้ดังนี้

เตรียมให้มีพฤติกรรมอื่นๆ โดยกำเนิด หากแต่จะต้องเห็นรูปแบบพฤติกรรม ซึ่งเมื่อได้เห็นพฤติกรรมที่เป็นแบบอย่างหลายๆ ครั้ง ทำให้เกิดการเรียนรู้พฤติกรรมในภายหลังได้ ซึ่งพฤติกรรม จริยธรรมถือว่าเป็นส่วนหนึ่งของพฤติกรรมสังคม ดังนั้นการเรียนรู้ การปฏิบัติและการตัดสินใจ พฤติกรรมเชิงจริยธรรมจึงเกิดขึ้น โดยอาศัยกระบวนการที่มนุษย์ใช้ในการเรียนรู้พฤติกรรมทางสังคมอื่นๆ การเรียนรู้จริยธรรมนี้มี 2 รูปแบบหลักคือ การเรียนรู้จากประสบการณ์ตรง หรือการเรียนรู้จากผลของการตอบสนองและการเรียนรู้จากการสังเกต

1.1 การเรียนรู้จากผลของการตอบสนอง

การเรียนรู้จากผลของการตอบสนอง (Learning by Response Consequences) เป็นการเรียนรู้ที่บุคคลกระทำพฤติกรรมต่างๆด้วยตนเองแล้วเรียนรู้ผลกรรมที่เกิดขึ้นด้วยตนเอง ซึ่งผลกรรมนั้นมีทั้งทางบวกและทางลบ การเรียนรู้ผลกรรมที่เกิดขึ้นจากการกระทำนี้จะทำหน้าที่อยู่ 3 ประการคือ

1.1.1 ด้านการให้ข้อมูล (Informative Function) ในการเรียนรู้ของมนุษย์นั้นไม่เพียงแต่การกระทำการตอบสนอง แต่มนุษย์ยังสังเกตผลของการกระทำนั้นด้วย โดยการสังเกตความแตกต่างของผลกรรมที่ได้จากการตอบสนองว่าการกระทำใดนำไปสู่ผลกรรมทางบวก เช่น ได้รับคำชม ได้รับรางวัล หรือการกระทำใดที่นำไปสู่ผลกรรมทางลบ เช่น ถูกตำหนิ ถูกลงโทษ และการเรียนรู้นี้จะนำไปเป็นข้อมูลไว้สำหรับพิจารณาในอนาคตว่า ควรหรือไม่ควรกระทำพฤติกรรมนั้นอีก

1.1.2 ด้านการจูงใจ (Motivational Function) ประสบการณ์ในอดีตที่ผ่านมาจะเป็นตัวสร้างความคาดหวังให้กับมนุษย์ว่าเมื่อกระทำพฤติกรรมหนึ่งจะเกิดผลกรรมใดตามมา ผลกรรมใดไม่เป็นที่พึงปรารถนาย่อมทำให้เกิดการจูงใจต่ำและจะทำให้มนุษย์หลีกเลี่ยงการกระทำนั้น

1.1.3 ด้านการเสริมแรง (Reinforcing Function) การตอบสนองใดๆก็ตาม ถ้าได้รับการเสริมแรงพฤติกรรมนั้นก็มีแนวโน้มจะเกิดขึ้นอีก ทฤษฎีการเรียนรู้ทางสังคมเห็นว่าการเสริมแรงที่มีประสิทธิภาพสำหรับมนุษย์ คือการเสริมแรงที่เกิดขึ้นโดยมนุษย์รู้ตัวว่าการกระทำใดของตนนำไปสู่การเสริมแรง การเสริมแรงในมนุษย์จึงเกิดขึ้น โดยผ่านระบบการให้ข้อมูลและการจูงใจมากกว่าจะเกิดขึ้นในลักษณะแบบกลไกที่ตัวเสริมแรง ไปเสริมแรงพฤติกรรมของมนุษย์โดยตรง โดยผู้ถูกเสริมแรงไม่รู้ตัว

1.2 การเรียนรู้จากการสังเกต

การเรียนรู้จากการสังเกตนี้เกิดจากการสังเกตตัวแบบ (Model) ว่าตัวแบบทำอะไร ทำอย่างไร และมีกฎเกณฑ์อย่างไร และเมื่อสังเกตแล้วผู้สังเกตก็จะมีความคิดว่าตนสามารถทำตามพฤติกรรมใหม่นั้นได้อย่างไร และในเวลาข้างหน้าผู้สังเกตก็สามารถระลึกแบบแผนพฤติกรรมออกมากระทำได้ การเรียนรู้จากการสังเกตนี้ประกอบไปด้วยกระบวนการที่สำคัญ 4 ประการ คือ

1.2.1 กระบวนการใส่ใจใจ (Attentional Process) บุคคลจะไม่สามารถเรียนรู้จากการสังเกตได้เลย หากขาดการใส่ใจใจนี้จะเป็นตัวกำหนดว่าจะเลือกสังเกตตัวแบบใดจากตัวแบบมากมายที่มี

อิทธิพลต่อตนเอง และจะเป็นตัวกำหนดว่าข้อมูลหรือพฤติกรรมใดที่เลือกรับจากตัวแบบ ได้เลือกแล้ว ปัจจัยหลักที่มีอิทธิพลต่อกระบวนการใส่ใจ ได้แก่

(1) คุณสมบัตินของกิจกรรมของตัวแบบ

อัตราและระดับของการเรียนรู้จากการสังเกตนี้ จะเป็นผลมาจากความเด่นชัดและความซับซ้อนของกิจกรรมของตัวแบบ การกระทำใดที่มีลักษณะง่ายๆ ไม่ซับซ้อน มีความเด่นชัดในตัวเอง จะเป็นการกระทำที่มีความดึงดูดใจให้สังเกตสูงและสามารถทำให้เกิดการเรียนรู้จากการสังเกตได้ง่ายกว่าการกระทำที่มีลักษณะตรงกันข้าม โดยเฉพาะอย่างยิ่งในเด็กเล็กซึ่งเป็นวัยที่ยังมีทักษะในการใส่ใจไม่ดีพอ และความใส่ใจหันเหไปได้ง่าย ลักษณะหรือคุณสมบัตินของกิจกรรมของตัวแบบจึงเป็นสิ่งที่สำคัญในการที่จะช่วยให้เด็กเรียนรู้จากตัวแบบได้ดีขึ้น

(2) ตัวกำหนดของผู้สังเกต

กระบวนการใส่ใจนี้ไม่ได้เป็นเพียงแต่การรับรู้และรับเอาข้อมูลหรือข่าวสารมายังบุคคลเท่านั้น แต่ยังรวมถึงการแปลความหมายของการรับรู้จากเหตุการณ์ที่มีตัวแบบอยู่ได้ด้วย ดังนั้นความสามารถทางปัญญาและการรับรู้ของผู้สังเกตนี้จึงเป็นตัวจำกัดความสามารถเรียนรู้จากการสังเกต เช่น ถ้าเหตุการณ์ที่ตัวแบบแสดงขึ้นในอัตราหรือระดับที่ซับซ้อนเกินกว่าทักษะทางปัญญาของผู้สังเกตแล้ว การเรียนรู้จากการสังเกตนี้ก็จะไม่เกิดขึ้น แต่ถ้าผู้สังเกตมีทักษะทางปัญญาและมีความรู้ในเรื่องที่สังเกตมาก่อนอย่างมาก ก็ยังจะทำให้ผู้สังเกตเพิ่มการเรียนรู้จากการสังเกตได้มากยิ่งขึ้น การศึกษาเกี่ยวกับตัวแปรนี้มักจะศึกษาว่าระดับพัฒนาการทางปัญญาของผู้ดูจะเป็นตัวกำหนดการใส่ใจโดยศึกษาตามทฤษฎีพัฒนาการทางปัญญาของ Piaget มีหลักว่า เด็กในขั้นก่อนการเรียนรู้รูปธรรม (Pre-Operational Stage) ก็มีช่วงอายุประมาณ 2-7 ปี โดยทั่วไปจะอยู่ในขอบเขตของการรับรู้ (Perceptually Bound) กล่าวคือเด็กจะมีความรู้สึกไวและสูงมากเมื่อมีการเปลี่ยนแปลงข้อมูลที่มีลักษณะเกี่ยวกับการรับรู้ แต่ในเด็กขั้นการเรียนรู้รูปธรรม (Concrete-Operational Stage) มีอายุประมาณ 7-12 ปีซึ่งมีการพัฒนาทักษะเกี่ยวกับมโนทัศน์มากขึ้น จะมีความรู้สึกไวต่อการเปลี่ยนแปลงข้อมูลทั้งในด้านรูปแบบและเนื้อหา

(3) ความดึงดูดใจ

ตัวแบบที่มีความดึงดูดใจและได้รับผลกระทบทางบวกจากการแสดงนั้นจะได้รับการใส่ใจในการสังเกตมากกว่าตัวแบบที่ขาดคุณสมบัตินดังกล่าว ซึ่งจะถูกละเลยที่จะใส่ใจถึงแม้ว่าจะมีคุณสมบัตินในด้านอื่น ๆ ก็ตาม ตัวอย่างของตัวแบบที่มีความดึงดูดใจสูง ได้แก่ ตัวแบบในโทรทัศน์ซึ่งจะพบว่าตัวแบบต่างๆ ในโทรทัศน์ส่วนมากมักจะสามารถทำให้ประชาชนมีการใส่ใจได้ทุกระดับอายุ และสามารถมีอิทธิพลในการยึดความใส่ใจของผู้ดูไว้ได้นาน นอกจากนั้นผู้สังเกตก็จะสามารถเรียนรู้พฤติกรรมได้โดยการพิจารณาว่าสิ่งที่สังเกตนั้นมีความน่าสนใจเป็นพิเศษสูงพอที่จะทำพฤติกรรมนั้นตามหรือไม่

(4) คุณค่าของการกระทำของตัวแบบ

ความมีประโยชน์ของการกระทำที่ตัวแบบแสดงนี่จะเป็นสิ่งที่ช่วยโน้มน้าวจิตใจผู้สังเกตให้ใส่ใจได้มากขึ้น เนื่องจากการที่พฤติกรรมของตัวแบบพฤติกรรมใดก็ตามจะได้รับความใส่ใจจากผู้สังเกตนั้น ผู้สังเกตจะต้องคาดหวังว่าเขาจะได้รับผลกรรมที่ดีหรือประโยชน์จากการกระทำตามตัวแบบนั้นเช่นนั้น นั่นคือบุคคลจะให้ความใส่ใจอย่างมากต่อการกระทำที่ตัวแบบได้รับรางวัลหรือผลกรรมทางบวกจากการกระทำแต่จะละเลยหรือไม่สนใจต่อการกระทำที่เขาพิจารณาแล้วว่าไม่มีประโยชน์ใดๆต่อตนเอง

1.2.2 กระบวนการทรงจำ (Relation Process)

บุคคลจะไม่ได้รับอิทธิพลจากการสังเกตกิจกรรมของตัวแบบ ได้เลยถ้าจำสิ่งที่สังเกตไม่ได้ กระบวนการนี้เกี่ยวข้องกับกลไกการถ่ายโอนและการสร้างข้อมูลขึ้นมาใหม่เกี่ยวกับเหตุการณ์ที่ตัวแบบแสดงพฤติกรรม โดยปกติแล้วข้อมูลหรือเนื้อหาต่างๆที่เกี่ยวกับกิจกรรมของตัวแบบนี้มากมายเกินกว่าที่จะเก็บไว้ได้หมด ดังนั้นผู้เรียนจึงต้องถ่ายโอนและสรุปสิ่งที่สังเกตให้อยู่ในสัญลักษณ์ทั้งในลักษณะมโนภาพ (Imaginal) และคำพูด (Verbal) ที่จะทำให้ได้ทั้งลักษณะและโครงสร้างที่สำคัญของกิจกรรมของตัวแบบที่ได้สังเกตมา การถ่ายโอนให้อยู่ในรูปสัญลักษณ์ (Symbolic Transformation) นี้จะช่วยทำให้ง่ายต่อการจำ โดยสาเหตุที่ว่าหลังจากที่ได้มีการถ่ายโอนข้อมูลต่างๆให้อยู่ในรูปสัญลักษณ์แล้ว สิ่งนี้จะเป็นตัวแทนทางปัญญาในรูปของมโนทัศน์หรือกฎต่างๆซึ่งจะเป็นสิ่งช่วยชี้แนะสำหรับการกระทำต่อไป นอกจากนี้การทรงจำจะมีประสิทธิภาพสูงขึ้นหากผู้สังเกตทบทวนสิ่งที่จำไว้เสมอๆ การทบทวนนี้อาจจะกระทำโดยการทบทวนในใจว่าถ้าแสดงพฤติกรรมตามที่ได้สังเกตมานั้นควรจะจำในลักษณะใดหรือทบทวนทางกายโดยการกระทำจริงเลยก็ได้

1.2.3 กระบวนการผลิต (Product Process)

เป็นกระบวนการในการคัดแปลงมโนทัศน์ทางสัญลักษณ์ให้เป็นการกระทำที่เหมาะสม กล่าวคือกิจกรรมต่างๆที่ตัวแบบกระทำนั้นจะถูกนำเสนอในรูปของมโนทัศน์และกฎสำหรับการสร้างพฤติกรรมใหม่ซึ่งจะเป็นตัวแบบภายใน (Internal Model) สำหรับการสร้างพฤติกรรมใหม่ออกมาหรือใช้เป็นมาตรฐานสำหรับการตอบสนองที่ถูกต้อง กระบวนการสร้างพฤติกรรมใหม่ออกมานี้ในตอนเริ่มแรกจะเกี่ยวข้องกับกระบวนการจับคู่มโนทัศน์ (Conception Matching Process) กล่าวคือเมื่อเริ่มมีการแสดงพฤติกรรมตามตัวแบบ ผู้สังเกตจะมีการจับคู่เปรียบเทียบข้อมูลระหว่างการกระทำที่ตนกระทำกับมโนทัศน์ที่เกี่ยวกับพฤติกรรมนั้นว่ามีลักษณะเช่นเดียวกันหรือไม่ ดังนั้นมโนทัศน์ภายในที่เป็นตัวชี้แนะการกระทำนี้จึงมีความสำคัญต่อกระบวนการนี้มาก เพราะถ้าผู้สังเกตมีมโนทัศน์ที่ไม่ถูกต้องหรือไม่สมบูรณ์ การแสดงพฤติกรรมนั้นก็จะมีผิดหรือเพี้ยนไป นอกจากนั้นการที่ผู้สังเกตจะทำตามตัวแบบได้ดีจะต้องมีความพร้อมทางกายที่จะทำตามตัวแบบได้ และจะต้องมีความสามารถในการทำพฤติกรรมส่วนย่อยต่างๆของพฤติกรรมนั้นได้ด้วย เมื่อผู้สังเกตแสดงพฤติกรรมตามแบบแล้วผู้

สังเกตก็จะต้องสังเกตว่าคนทำตามตัวแบบได้ถูกต้องเพียงใด โดยอาจจะได้จากข้อมูลย้อนกลับทั้งจากการสังเกตด้วยตนเองหรือจากคำบอกกล่าวจากผู้อื่นก็ได้ ซึ่งความแม่นยำของข้อมูลย้อนกลับนี้จะเป็นส่วนช่วยให้ผู้สังเกตทำตามตัวแบบได้มากขึ้น

1.2.4 กระบวนการจูงใจ (Motivational Process)

ทฤษฎีการเรียนรู้ทางสังคมแบ่งแยกระหว่างการได้มา (Acquisition) กับการกระทำ (Performance) ออกจากกัน เนื่องจากบุคคลไม่สามารถจะกระทำพฤติกรรมทุกอย่างที่เขาเรียนรู้มาได้ ทั้งๆที่มีความรู้และความสามารถพอในการคิดแปลงการกระทำของตัวแบบมากระทำได้ โดยเฉพาะอย่างยิ่งถ้าการกระทำนั้นมีคุณค่าน้อยหรือมีความเสี่ยงในการกระทำมากหรือให้ผลกรรมในทางลบก็ จะไม่แสดงพฤติกรรมที่ได้เรียนรู้นั้นออกมา แต่ถ้าการกระทำนั้นให้ผลตอบแทนทางบวกก็จะเป็นแรงจูงใจให้กระทำพฤติกรรมที่ได้เรียนรู้และมีแนวโน้มที่จะกระทำพฤติกรรมเช่นนี้อีกในอนาคต การที่ผู้สังเกตจะกระทำพฤติกรรมตามตัวแบบที่ได้สังเกตหรือไม่ขึ้นอยู่กับแหล่งของแรงจูงใจ 3 ด้าน ได้แก่ (1) แรงจูงใจจากการได้รับผลกรรมจากการกระทำนั้นด้วยตนเอง (2) แรงจูงใจจากการเห็นตัวแบบได้รับผลกรรมและ (3) แรงจูงใจที่เกิดจากตนเอง

กระบวนการทั้ง 4 นี้มีความสำคัญต่อการเรียนรู้จากการสังเกตมาก ถ้าขาดขั้นตอนหนึ่งขั้นตอนใดแล้วการกระทำตามตัวแบบย่อมไม่สมบูรณ์ เพราะการจัดองค์ประกอบการเรียนรู้จากตัวแบบนี้ เกิดจากการกระตุ้นให้ผู้สังเกตใส่ใจและรับรู้กิจกรรมของตัวแบบและประสบการณ์ที่ได้รับเหล่านี้ จะถูกแปลงให้เป็นตัวแทนทางความจำในรูปของมโนทัศน์ทางสัญลักษณ์ซึ่งจะเป็นตัวแทนภายใน สำหรับการตอบสนอง หรือเป็นมาตรฐานที่ใช้ในการรวบรวมการตอบสนอง

ผลของการให้ตัวแบบ

Bandura ได้สรุปผลที่ได้จากการให้ตัวแบบไว้ดังนี้

1) ผลจากการเรียนรู้จากการสังเกต (Observation Learning Effects)

ในการเรียนรู้จากการสังเกตนี้ ผู้สังเกตได้รับผลจากการเรียนรู้ในหลายรูปแบบ เช่น รูปแบบพฤติกรรมใหม่ มาตรฐานที่ใช้ในการตัดสินใจ ความสามารถทางปัญญาและกฎทั่วไปที่ใช้สำหรับพฤติกรรม เป็นต้น การเรียนรู้จากการสังเกตนี้จะ ได้ชัดเจนที่สุดเมื่อผู้สังเกตได้เห็นตัวแบบแสดงรูปแบบในการคิดหรือแสดงพฤติกรรมแปลกๆใหม่ๆซึ่งผู้สังเกตไม่เคยประสบมาก่อน แล้วต่อจากนั้นก็แสดงพฤติกรรมที่คล้ายคลึงกับพฤติกรรมของตัวแบบได้

2) ผลในการยับยั้งและการไม่ยับยั้งการแสดงพฤติกรรม (Inhibitory and Disinhibitory Effects)

อิทธิพลของการให้ตัวแบบในด้านนี้ ได้แก่ การเพิ่มขึ้นหรือลดลงของการยับยั้งการกระทำที่ผู้สังเกตมีมาก่อนที่จะเรียนรู้จากการสังเกต กล่าวคือ การที่ผู้สังเกตได้เห็นตัวแบบได้รับผลกรรมทางลบจากการกระทำนั้น จะเป็นผลทำให้ผู้สังเกตลดการกระทำและควบคุมไม่ให้ตนเองทำตามพฤติกรรม

กรรมของตัวแบบซึ่งก็คือจะยับยั้งการกระทำของตนเองเพิ่มขึ้นนั่นเอง และในทำนองเดียวกันถ้าผู้สังเกตได้เห็นตัวแบบกระทำพฤติกรรมที่ไม่ถูกต้อง แต่ก็ไม่ได้รับผลกระทบในทางลบ ผู้สังเกตก็มีแนวโน้มในการเพิ่มการแสดงพฤติกรรมที่เคยถูกยับยั้งนั้นมากขึ้นหรือลดการยับยั้งการกระทำที่ไม่ถูกต้องลงนั่นเอง ในการยับยั้งการกระทำจะเพิ่มขึ้นหรือลดลงนั้นขึ้นอยู่กับปัจจัย 3 ด้านคือ ด้านที่ 1 เกี่ยวกับการตัดสินใจของผู้สังเกตถึงความสามารถของตนเองในการกระทำพฤติกรรมตามตัวแบบ ด้านที่ 2 เกี่ยวกับการรับรู้ด้วยตนเองว่ากิจกรรมที่ตัวแบบกระทำนั้นก่อให้เกิดผลในทางบวกหรือลบ และด้านที่ 3 เกี่ยวกับการลงความเห็นว่าถ้ากระทำพฤติกรรมตามตัวแบบแล้ว เขาจะได้รับผลที่คล้ายคลึงหรือต่างจากผลกระทบที่ตัวแบบได้รับ เช่น ถ้าผู้สังเกตได้ตัดสินใจว่าตนเองมีความสามารถที่จะกระทำตามตัวแบบได้แต่รับรู้ว่าการกระทำที่ตัวแบบได้รับเป็นผลกระทบในทางลบ ดังนั้นจึงลงความเห็นว่าถ้ากระทำตามตัวแบบแล้วก็จะก่อให้เกิดผลกระทบที่คล้ายคลึงกับที่ตัวแบบได้รับ ก็จะเพิ่มการยับยั้งในการกระทำนั้นมากขึ้น

3) ผลในการส่งเสริมการกระทำ (Response Facilitation Effects)

การกระทำของตัวแบบนั้น ถือได้ว่าเป็นการชี้แนะพฤติกรรมด้านหนึ่งสำหรับพฤติกรรมที่บุคคลได้เคยเรียนรู้มาแล้วแต่ไม่แสดงออกมาเนื่องจากขาดการจูงใจในการกระทำ ตัวอย่างเช่น พฤติกรรมการช่วยเหลือ การอาสาสมัคร การคิดสร้างสรรค์ การแสดงความรู้สึกลึกซึ้งทางอารมณ์ หรือแม้แต่การเลือกอาหารและเครื่องแต่งกาย จึงอาจกล่าวได้ว่าตัวแบบมีบทบาทสำคัญในการกระตุ้นให้บุคคลกระทำตามโดยการชี้แนวทางและสนับสนุนให้กระทำพฤติกรรมนั้น

4) ผลในการส่งเสริมการกระทำในสิ่งแวดล้อมอื่น (Environmental Enhancement Effects)

พฤติกรรมของตัวแบบ ไม่เพียงที่จะทำหน้าที่เป็นสิ่งที่ชี้แนะในการกระทำที่คล้ายคลึงกับการกระทำที่ได้เรียนรู้มาเท่านั้น หากยังทำให้ผู้สังเกตมีความใส่ใจไปยังสิ่งต่างๆหรือสภาพการณ์ที่แวดล้อมด้วย จากเหตุผลนี้ผู้สังเกตจึงอาจจะใช้วัตถุเดียวกันกับที่ได้เรียนรู้มาไปในทางอื่นๆที่ไม่ใช่วิธีการเดิมหรือวัตถุประสงค์เดิมก็ได้

5) ผลในการกระตุ้นอารมณ์ (Arousal Effects)

โดยปกติแล้วการมีปฏิสัมพันธ์ทางสังคมนอกจากทางพฤติกรรมแล้วก็จะรวมถึงการแสดงออกทางอารมณ์ด้วย ดังนั้นการได้เห็นตัวแบบแสดงปฏิกิริยาทางอารมณ์จะส่งผลในการกระตุ้นหรือเข้าอารมณ์ของผู้สังเกตด้วย นั่นคือการให้ตัวแบบมีอิทธิพลต่อผู้สังเกตในฐานะที่เป็นผู้สอน ผู้ยับยั้งการกระทำ ผู้ลดความหวั่นเกรงในการกระทำและผู้กระตุ้นอารมณ์ ซึ่งโดยปกติแล้วตัวแบบจะทำหน้าที่เหล่านี้พร้อมๆกันไปดังเช่นในการเสนอรูปแบบการก้าวร้าวแบบใหม่ ตัวแบบจะทำหน้าที่เป็นทั้งผู้สอนและผู้ลดความหวั่นเกรงในการกระทำพฤติกรรมก้าวร้าว นั้น แต่เมื่อการกระทำนี้แสดงแล้วได้รับการลงโทษ ตัวแบบก็จะกลายเป็นผู้ยับยั้งการกระทำ เป็นต้น ดังนั้นเมื่อผู้สังเกตได้เห็นตัวแบบถูก

กระตุ้นอารมณ์ในสภาพการณ์ใดสภาพการณ์หนึ่งแล้ว ก็จะเริ่มพัฒนาความคาดหวังว่าเขาจะเกิด ปฏิกริยาทางอารมณ์เช่นเดียวกับตัวแบบในสภาพการณ์ที่คล้ายคลึงกัน

พฤติกรรมต่อตนเอง (Self-directed behaviors)

Bandura แบ่งพฤติกรรมต่อตนเองได้เป็น 3 ลักษณะ คือ ลักษณะแรกเป็นการควบคุมตนเอง (Self-control) ลักษณะที่สอง คือ การประเมินตนเอง (Self-evaluation) และลักษณะสุดท้ายคือ การกระทำต่อตนเอง (Self-treatment)

1) การควบคุมตนเอง เป็นความสามารถกำหนดตนเองในด้านความคิด อารมณ์ ความรู้สึก และการกระทำ ให้เป็นไปในทิศทางที่ต้องการได้ เช่น การมีความขยันหมั่นเพียร การมีวินัยในตนเอง การควบคุมอารมณ์และการไม่ถ่มถุยถอยมุข เป็นต้น การควบคุมตนเองนี้เกิดเช่นเดียวกับพฤติกรรมอื่นๆของมนุษย์ คือ เป็นผลทั้งจากประสบการณ์ตรงและการเรียนรู้จากการสังเกต มนุษย์จะควบคุมตนเองให้กระทำพฤติกรรมที่ได้เรียนรู้ว่าเป็นพฤติกรรมที่เหมาะสมในสถานการณ์นั้น และมีผลกรรมที่ได้จากการกระทำเป็นที่พึงพอใจแก่ตนเอง ในการควบคุมตนเองนี้ บุคคลจำเป็นต้องมีการตั้งมาตรฐานพฤติกรรมสำหรับตนเอง มีการประเมินการประพฤติปฏิบัติของตนตามมาตรฐานที่ตั้งไว้ และมีความรู้สึกซึ่งเป็นปฏิกริยาต่อตนเองตามผลของการประเมิน ซึ่งมาตรฐานพฤติกรรมที่บุคคลตั้งไว้นี้เองจะเป็นสิ่งที่ช่วยในการตัดสินใจและชี้แนะแนวทางในการกระทำของบุคคล การตั้งมาตรฐานพฤติกรรมของบุคคลนั้นมีการพัฒนามาจากข้อมูลต่างๆที่บุคคลได้รับอิทธิพลจากสังคม เช่น อาจจะได้จากการสั่งสอนโดยตรง จากปฏิกริยาทางสังคมในการประเมินพฤติกรรมของคนในสังคมและจากการแสดงการประเมินมาตรฐานพฤติกรรมที่ได้ตั้งไว้ของตัวแบบต่างๆ

การที่ผู้ใหญ่แสดงตัวอย่างในการตั้งมาตรฐานพฤติกรรมไว้สูงและแสดงความพึงพอใจตนเองต่อเมื่อเขาทำดีเท่ากับหรือมากกว่ามาตรฐานที่ตั้งไว้ ก็จะมีผลให้เด็กเห็นแบบอย่างและถ้าผู้ใหญ่มีเงื่อนไขที่จะให้แรงเสริมแก่เด็กก็ต่อเมื่อเด็กตั้งมาตรฐานก่อนข้างสูงและพยายามกระทำตามมาตรฐานนั้นให้ได้โดยมีเงื่อนไขที่จะแรงเสริมต่อเด็ก แสดงความพึงพอใจในผลงานที่มีมาตรฐานสูงและมีเงื่อนไขที่จะแสดงปฏิกริยาต่อเด็กเมื่อเด็กตั้งมาตรฐานต่ำหรือเมื่อเด็กขาดความพยายาม ตั้งเหล่านี้เองจะทำให้เด็กเกิดการเรียนรู้ที่จะควบคุมตนเอง

2) การประเมินตนเอง เป็นการสำรวจ ทบทวน ตัดสินใจและลงความเห็นว่าเป็นพฤติกรรมของตนเองที่ได้กระทำลงไปนั้นมีความถูกต้องเหมาะสมเพียงใด การประเมินตนเองนี้เป็งผลจากการได้สังเกตตัวแบบประเมินพฤติกรรมของเขาเองและเป็นผลจากการที่บุคคลกระทำพฤติกรรมแล้วได้รับปฏิกริยาจากผู้อื่น เช่น พ่อแม่ หรือผู้ใหญ่มักจะมีการตั้งมาตรฐานพฤติกรรมว่า อะไรเป็นสิ่งที่ดีหรืออะไรเป็นสิ่งที่เลว จะรู้สึกพอใจเมื่อเห็นเด็กทำได้ถึงมาตรฐานและจะรู้สึกผิดหวังเมื่อเด็กทำไม่ได้ถึงมาตรฐาน ผลจากปฏิกริยาของผู้อื่นในรูปแบบต่างๆนี้ทำให้เด็กมีความรับผิดชอบในพฤติกรรมของตนเองโดยจะมีการประเมินตนเองออกมาในรูปการรู้สึกพึงพอใจในตนเองหรือการวิพากษ์วิจารณ์คน

เอง ซึ่งจะมีมากน้อยในการประเมินแต่ไหนนั้นขึ้นกับการนำมาตรฐานการประเมินตนเองไปเปรียบเทียบกับมาตรฐานการแสดงผลการกระทำของบุคคลอื่น

ผลการประเมินตนเองนี้มีความสำคัญในด้านการจูงใจให้บุคคลมีกำลังใจและมีความกระตือรือร้นในการกระทำต่างๆ กล่าวคือเมื่อบุคคลมีความภาคภูมิใจในสิ่งที่ตนเองทำ สิ่งนี้จะเป็นการจูงใจตนเองให้บุคคลใช้ความพยายามในการกระทำพฤติกรรมนั้นต่อไป แต่ถ้าหากบุคคลมีการตั้งมาตรฐานในการประพฤติปฏิบัติสูงเกินไปกว่าความสามารถของตน ก็จะมีผลในด้านลบเกิดขึ้น คือ บุคคลนั้นจะไม่มีสมาธิหรือรู้สึกรู้สียง และไม่มีสมาธิหรือเชื่อมั่นในความสามารถของตนเองและกลายเป็นคนที่หาความพึงพอใจได้จากการควบคุมจากภายนอกเท่านั้น นั่นคือทำให้สูญเสียความเป็นตัวของตัวเองนั่นเอง การประเมินตนเองจากการตั้งมาตรฐานพฤติกรรมอย่างเกินสมควรนี้จะนำไปสู่การมีความเบี่ยงเบนทางพฤติกรรมหรือจิตใจไปจากปกติได้

3) การกระทำต่อตนเองเป็นพฤติกรรมหรือการกระทำที่บุคคลกระทำต่อตนเอง อันเนื่องมาจากการประเมินตนเองและจากปฏิกิริยาต่อตนเองทั้งทางด้านบวกและลบ ได้แก่ การให้รางวัลตนเอง การลงโทษตนเอง การตำหนิตนเองและการปรับปรุงตนเอง เป็นต้น การกระทำดังกล่าวนี้เป็นผลมาจากการเรียนรู้จากประสบการณ์ตรงและการมีแบบอย่าง

Bandura ได้ให้ความสำคัญของการกระทำต่อตนเองว่าพฤติกรรมส่วนใหญ่ของมนุษย์จะอยู่ภายใต้การควบคุมตนเอง จากการให้แรงเสริมแก่ตนเองในกระบวนการนี้ บุคคลจะมีการตั้งมาตรฐานในการกระทำของเขาและจะมีการตอบสนองการกระทำนั้นในรูปแบบของการให้รางวัลแก่ตนเองหรือการลงโทษตนเอง การให้รางวัลตนเองนี้เมื่อสามารถกระทำพฤติกรรมได้บรรลุผลเป้าหมายจะมีผลให้บุคคลสามารถมีทักษะในการควบคุมตนเองสามารถปรับปรุงและคงพฤติกรรมนั้นไว้ต่อไปได้ ในด้านการลงโทษตนเองนั้นทำให้บุคคลสามารถลดความทุกข์ใจจากการทำผิดของตนและช่วยบรรเทาการลงโทษจากภายนอกได้ การลงโทษตนเองนี้อาจจะแสดงออกมาในรูปของการวิพากษ์วิจารณ์ตนเอง การว่ากล่าวตนเอง การตวาดตนเอง หรืออาจจะร้ายแรงจนถึงขั้นทำร้ายตนเองก็ได้ การลงโทษตนเองนั้นนอกจากจะทำให้ลดความทุกข์ใจและลดการได้ปฏิกิริยาทางลบจากบุคคลอื่นแล้ว ยังทำให้เกิดผลในด้านบวกด้วย นั่นคือจะได้รับความนับถือยกย่องให้กำลังใจจากบุคคลอื่นแล้วและทำให้ผู้อื่นเกิดความเชื่อมั่นในตัวผู้นั้นขึ้นมาอีกครั้งหนึ่ง หรืออาจจะกล่าวได้ว่าได้รับรางวัลทางสังคม (Social Reward) ด้วย

การเรียนรู้จากการเห็นแบบอย่างพฤติกรรมในสังคมจะทำให้เกิดการเลียนแบบพฤติกรรมนั้นๆ ได้ ทั้งนี้ต้องขึ้นอยู่กับสถานการณ์ต่างๆ ในสังคมด้วย สังคมที่ส่งเสริมให้บุคคลเห็นแก่ตัว แข่งขันชิงดีชิงเด่นก็ย่อมจะหาแบบอย่างที่ดีได้ยาก หากบุคคลในสังคมมีความเห็นอกเห็นใจกัน ช่วยเหลือกัน และกัน มีความรับผิดชอบชั่วดีต่อการกระทำของคนย่อมจะทำให้สังคมนั้นดำรงอยู่ได้ด้วยความสะดวก

สุข ปัญหาความยุ่งเหยิงต่างๆ ความวุ่นวายก็จะลดลงไปซึ่งจะมีแบบอย่างที่ดีมาก พฤติกรรมเหล่านี้สามารถส่งผลในหลายรูปแบบทั้งด้านทัศนคติ ความคิด อารมณ์ และรูปแบบการกระทำ

สรุปการเห็นแบบอย่างทางสังคม หมายถึง กระบวนการเรียนรู้ พฤติกรรมของบุคคลทางสังคม และการนำผลของการให้ตัวแบบทางสังคม มาเป็นพฤติกรรมของตนเอง

2.5 แนวคิดที่เกี่ยวกับทัศนคติ

2.5.1 ความหมายของทัศนคติ

Allport (1935 : 2) ทัศนคติ หมายถึง ความพร้อมทางด้านจิตใจและประสาทอันเกิดจากประสบการณ์ของบุคคล ความพร้อมดังกล่าวมีทิศทางหรืออิทธิพลเหนือการตอบสนองของบุคคลต่อสิ่งของ บุคคลหรือสถานการณ์ที่เกี่ยวข้อง

L.L. Thurstone (1967 : 39) ให้ความหมายว่า ทัศนคติเป็นระดับความมก น้อย ของความรู้สึกลงในด้านบวกหรือด้านลบต่อสิ่งใดสิ่งหนึ่ง (Psychological Object) ซึ่งอาจจะเป็นอะไรก็ได้ เช่น สิ่งของ บุคคล บทความ องค์การ ความคิด ฯลฯ และความรู้สึกลงเหล่านี้ ผู้รู้สึกสามารถบอกความแตกต่างได้ว่าเห็นด้วย หรือไม่เห็นด้วย

Rosenberg (1956 : 637 อ้างในธรรมบุญ เข้าวะวินิชย์ พ.ศ.ศ. 2543 : 26) ทัศนคติ คือ การตอบสนองด้านความรู้สึกลงที่บุคคลมีต่อสรรพสิ่งต่างๆ ซึ่งความรู้สึกลงเหล่านี้เกี่ยวข้องกับอยู่กับความคิดและความเข้าใจของบุคคลนั้นต่อสิ่งใดสิ่งหนึ่ง

Good (1959 : 48) ทัศนคติ หมายถึง ความพร้อมที่จะแสดงออกในลักษณะใดลักษณะหนึ่ง อาจจะเป็นการยอมรับหรือปฏิเสธก็ได้ต่อสภาพการณ์บางอย่าง ต่อบุคคลหรือสิ่งของ เช่น ความพึงพอใจ

Richard Dewey (1966. อ้างใน สมพร กฤษณพิพัฒน์ พ.ศ.ศ. 2541 : 44) กล่าวว่า ทัศนคติเป็นความรู้สึกลงของบุคคลได้แก่ ความรู้สึกลงไม่พอใจ ความรัก ความไม่เป็นมิตร ความพอใจ ความไม่ไว้วางใจ ความกลัว ฯลฯ ที่มีต่อบุคคลหรือสิ่งต่างๆ

ควงเดือน พันธุมนาวิน (2524 : 4) ให้ความหมายว่า ทัศนคติ หมายถึง ความพร้อมในการกระทำของบุคคลต่อสิ่งใด บุคคลใด ความพร้อมดังกล่าวของบุคคลเห็นได้จากพฤติกรรมที่บุคคลแสดงต่อสิ่งนั้นว่า ชอบหรือไม่ชอบ เห็นด้วยหรือไม่เห็นด้วย

สมพร กฤษณพิพัฒน์. พ.ศ.ศ. (2541 : 45) ทัศนคติ หมายถึง ความรู้ ความเข้าใจ ความรู้สึกลงที่บุคคลมีต่อสิ่งใดสิ่งหนึ่งที่เป็นผลมาจากประสบการณ์หรือสิ่งแวดล้อม อันมีแนวโน้มที่จะให้บุคคลแสดงปฏิกิริยาและกระทำต่อสิ่งนั้นๆ ในทางสนับสนุนหรือปฏิเสธ

2.5.2 ลักษณะของทัศนคติ

ทัศนคติเป็นสิ่งที่ซับซ้อนทิศทางของอาการแสดงออกของบุคคลที่จะกระทำต่อสิ่งใด บุคคลหรือสถานการณ์ และเป็นที่ยอมรับกันในระหว่างนักวิชาการว่าทัศนคติดีลักษณะสำคัญ 4 ประการ คือ (ทิตยา สุวรรณะชญ. 2520 : 602 - 603)

1. ทัศนคติเป็นสภาวะก่อนที่พฤติกรรมได้ตอบ (Predisposition to Response) ต่อเหตุการณ์หรือสิ่งใดสิ่งหนึ่งโดยเฉพาะ หรือจะเรียกว่าสภาวะพร้อมที่จะมีพฤติกรรมจริง
2. ทัศนคติจะมีความคงตัวอยู่ในช่วงระยะเวลา (Persistant Overtime) แต่มิได้หมายความว่า จะไม่มีการเปลี่ยนแปลง
3. ทัศนคติเป็นตัวแปรแฝงที่นำไปสู่ความสอดคล้องระหว่างพฤติกรรมกับความรู้สึคนึกคิด ไม่ว่าจะเป็นไปในรูปของการแสดงออกโดยวาจาหรือการแสดงความรู้สึกลอดคนงานที่จะต้องเผชิญหรือหลีกเลี่ยงต่อสิ่งใดสิ่งหนึ่ง

4. ทัศนคติดีคุณสมบัติของแรงจูงใจในอันที่จะทำให้บุคคลประเมินผลและเลือกสิ่งใดสิ่งหนึ่ง ซึ่งหมายความว่า ไปถึงการกำหนดทิศทางของพฤติกรรมจริงด้วย

นอกจากนี้ทัศนคดียังเป็นสิ่งที่เกิดจากการเรียนรู้หรือประสบการณ์ มิใช่มีมาแต่กำเนิด เป็นสภาพทางจิตใจที่มีอิทธิพลต่อความคิด

2.5.3 องค์ประกอบของทัศนคติ

ทิตยา สุวรรณะชญ (2520 : 602 - 603) จำแนกองค์ประกอบที่สำคัญของทัศนคติดังนี้

1. องค์ประกอบทางด้านความคิด หรือสติเหตุผล (Cognitive Component) หมายถึง ความเชื่อ ความคิดเห็นเกี่ยวกับสิ่งต่างๆ หรือความคิดต่างๆ ซึ่งเป็นเรื่องของการใช้เหตุผลของบุคคลในการ จำแนกแยกแยะ ความแตกต่างตลอดจนผลต่อเนื่อง ผลได้ผลเสีย ซึ่งถ้าพิจารณาอย่างลึกซึ้งก็คือการที่ บุคคลสามารถนำเอาคุณค่าของสังคมที่ได้รับการอบรมสั่งสอนและถ่ายทอด มาใช้ในการวิเคราะห์ พิจารณาประกอบเหตุผลของการที่ตนจะประเมิน การพิจารณาของบุคคลในส่วนนี้จะมึลักษณะปลอด จากอารมณ์ แต่จะเป็นเรื่องของเหตุผลอันสืบเนื่องมาจากความเชื่อ
2. องค์ประกอบทางด้านอารมณ์หรือความรู้สึก (Feeling or Affective) หมายถึง ความรู้สึก ทางด้านอารมณ์เกี่ยวกับความเชื่อในสิ่งใดสิ่งหนึ่ง ความรู้สึกชอบหรือไม่ชอบ เกลียด กั้ว ฯลฯ เหล่า นี้เป็นต้น ซึ่งจะแสดงออกทางสีหน้าท่าทางเมื่อพูดหรือคิดสิ่งนั้น
3. องค์ประกอบทางด้านแนวโน้มของการกระทำหรือพฤติกรรม (Action Tendency of Behavioral Component) หมายถึง แนวโน้มในอันที่จะสนองตอบต่อสิ่งใดสิ่งหนึ่งโดยเฉพาะเจาะจง ซึ่งแนวโน้มของการกระทำนี้จะมีความรู้สึกสัมพันธ์ต่อเนื่องกับความคิดหรือสติและเหตุผลและ อารมณ์หรือความรู้สึก

การเปลี่ยนแปลงทัศนคติมีทฤษฎีพื้นฐานอยู่ 2 ประการคือ

1. ทฤษฎีการขัดแย้งกันของความคิด (Cognitive Dissonance Theory)

เฟสทิงเจอร์ (Leon Festinger อ้างใน สมพร กฤษณพิพัฒน์ พ.ศ.ศ. 2541 : 49) ได้เสนอทฤษฎีเกี่ยวกับการเปลี่ยนแปลงทัศนคติไว้ โดยใช้พื้นฐานจากธรรมชาติกลไกของการปรับตัวของมนุษย์ที่ว่า มนุษย์ไม่สามารถจะทนต่อสิ่งที่เปลี่ยนแปลง ขัดแย้ง หรือไม่ลงรอยกันได้ ต้องพยายามขจัดความขัดแย้งนั้นให้หมดไปเพื่อให้ภาวะทางจิตใจอยู่ในสภาพดี จะทำให้เกิดสิ่งสองสิ่งในตัวบุคคล คือ กระตุ้นให้บุคคลนั้นมีกิจกรรมอย่างหนึ่ง และนำทางให้บุคคลนั้นมีปฏิริยาไปในทิศทางใดทิศทางหนึ่ง ซึ่งบุคคลสามารถลดความขัดแย้ง โดยการเปลี่ยนแปลงพฤติกรรมของคนหรือโดยการเปลี่ยนสิ่งแวดล้อมภายใน (Psychological Environment) อันได้แก่ทัศนคติและการรับรู้ หรือเปลี่ยนสิ่งแวดล้อมภายนอกตัวบุคคล

2. ทฤษฎีความสอดคล้องกันของความคิด (Theories of Cognitive Consistency)

ไฮเดอร์ (Heider อ้างใน สมพร กฤษณพิพัฒน์ พ.ศ.ศ. 2541 : 49 - 50) ได้อธิบายทัศนคติของคนเรามีอยู่ 2 สภาวะ คือ สภาวะสมดุลกับสภาวะที่ไม่สมดุล เช่น ทัศนคติของคน 3 คน ถือนาย ก. นาย ข. และนาย ค. เมื่อนาย ก. ชอบนาย ข. และนาย ข. ชอบนาย ค. ก็จะมีแนวโน้มที่ทำให้นาย ก. ชอบนาย ค. ไปด้วย หรือในทางตรงกันข้าม นาย ก. ชอบนาย ข. นาย ข. ไม่ชอบนาย ค. ก็จะมีแนวโน้มให้นาย ก. ไม่ชอบนาย ค. ไปด้วย เช่นกัน สภาวะเช่นนี้เรียกว่า สภาวะสมดุล

2.6 แนวคิดที่เกี่ยวกับการมุ่งอนาคตและการควบคุมตนเอง

2.6.1 ความหมายของการมุ่งอนาคต

เคย์ (Kay, 1975 อ้างใน พจน์ จิระบลกิจ ร.ศ.อ. : 19) อธิบายว่า ลักษณะมุ่งอนาคตนั้นอยู่ที่ การที่บุคคลจะต้องเคยได้รับประสบการณ์ว่าสิ่งที่ตนรอคอยนั้น คนได้รับจริงๆ ในที่สุด ทำให้คนๆ นั้น เรียนรู้ที่จะอดใจรอ

มิสเชล (Mischel, 1974 อ้างในบุญชัย สักคิมฉนิ : 6) กล่าวว่า การมุ่งอนาคต หมายถึง ความสามารถของบุคคลที่จะคาดการณ์ไกลและเห็นความสำคัญของผลดีและผลเสียที่จะเกิดในอนาคต สามารถวางแผนการปฏิบัติเพื่อรับผลดีหรือป้องกันผลเสียที่เกิดขึ้นในอนาคตได้

ม่องพรรณ แววิเศษ (2534 : 18) การมุ่งอนาคต หมายถึง ความสามารถในการควบคุมตนเองของบุคคล ซึ่งแสดงออกเป็นพฤติกรรมของการอดได้ รอได้ ในสถานการณ์ต่างๆ เช่น รอรับรางวัลที่ใหญ่กว่าในอนาคตแทนรางวัลเล็กน้อยซึ่งจะได้ในปัจจุบัน หรือการงดบำบัดความต้องการในปัจจุบันของคนเพราะเล็งเห็นผลร้ายที่จะตามมา

2.6.2 ลักษณะของการมุ่งอนาคต

ดวงเดือน พันธุนาวัน (2521 : 35 อ้างใน พงษ์ จิระบลกิจ ร.ศ.อ. : 20) ได้อ้างถึงนักจิตวิทยาอีกหลายท่าน เช่น โคลเบอร์ก (Kohlberg, 1964) มิสเชล (Mischel, 1974) และ ไรท์ (Wright, 1975) ได้กล่าวว่า การมุ่งอนาคตเป็นด้านหนึ่งของพลังอีโก้ (ego – strenght) ของบุคคล อันเป็นพลังซึ่งสามารถระงับหรือชะลอการบำบัดความต้องการด้านต่างๆของคนได้ สามารถปฏิบัติตนได้อย่างเหมาะสมกับกาลเทศะ ไม่เป็นผู้ฝ่าฝืนกฎเกณฑ์ของศาสนาและกฎหมาย ซึ่งดวงเดือน พันธุนาวันได้สรุปลักษณะของการมุ่งอนาคตว่าประกอบด้วยลักษณะดังนี้

- การมีสติปัญญาดี
- มีความตั้งใจจดจ่อหรือสมาธิ
- สามารถอดใจรอได้
- มีความภาคภูมิใจและความพอใจในตนเองและสภาพแวดล้อม

การเกิดลักษณะการมุ่งอนาคต

ลักษณะการมุ่งอนาคตเกิดจากการเรียนรู้ทางสังคม มิสเชล (Mischel, 1966 และ 1974 อ้างใน ดวงเดือน พันธุนาวัน, 2524 : 24) กล่าวว่า การที่บุคคลเลือกมักจะชะลอการบำบัดความต้องการของคนได้นั้น เกิดจากสาเหตุ 2 ประการ คือ

1. การเรียนรู้จากประสบการณ์ในอดีต ซึ่งเคย์ (Kay, 1975 อ้างใน ดวงเดือน พันธุนาวัน, 2524 : 24) ระบุว่าบุคคลที่เคยได้รับประสบการณ์ว่าสิ่งที่ตนรอคอยนั้น คนได้รับจริงๆ จะทำให้เด็กมีการอดใจรอได้ และเชื่อเกี่ยวกับอนาคต รวมทั้งการที่คนเคยประสบความสำเร็จต่างๆในชีวิต จะทำให้บุคคลนั้นมีความพยายามในการทำสิ่งต่างๆเพราะมีความหวังว่าจะได้สำเร็จตามที่เคยประสบ
2. การเห็นลักษณะการมุ่งอนาคตจากผู้อื่น จะสามารถทำให้บุคคลเกิดการเลียนแบบพฤติกรรมได้เช่นกัน

สรุปการมุ่งอนาคต หมายถึง ความสามารถในการควบคุมตนเองที่มีการคาดการณ์ถึงอนาคตระยะสั้นถึงผลเสีย มีความอดทนรอคอยถึงผลแห่งความพยายามเพื่อที่จะได้รับสิ่งที่ต้องการหรือบรรเทาเป้าหมาย

2.6.3 ความหมายของการควบคุมตนเอง

คอร์เมียร์และคอร์เมียร์ (Cormier and Cormier, 1979 : 476) ให้ความหมายของการควบคุมตนเองว่า หมายถึง กระบวนการที่บุคคลใช้วิธีการหนึ่งวิธีใดหรือหลายวิธีเพื่อปรับเปลี่ยนพฤติกรรมของบุคคลจากพฤติกรรมที่ไม่พึงประสงค์ไปสู่พฤติกรรมที่พึงประสงค์ โดยที่บุคคลนั้นเป็นผู้กำหนดพฤติกรรม เป้าหมาย กระบวนการที่จะนำไปสู่เป้าหมายและควบคุมตัวแปรทั้งภายในและภายนอกของบุคคล อันจะมีผลต่อพฤติกรรมที่พึงประสงค์นั้นด้วยตนเอง

ไรท์ (Wright. 1975 : 72) อธิบายการควบคุมตนเองว่า คือความสามารถของบุคคลที่จะบังคับนิสัยของตนเอง พฤติกรรมของตนเอง เมื่อเผชิญกับสิ่งขั้วและสถานการณ์กดดันโดยปราศจากรางวัลหรือการสนับสนุนจากภายนอก และเน้นด้วยว่าการควบคุมตนเองเป็นลักษณะสำคัญอย่างหนึ่งของพฤติกรรมทางสังคมและจริยธรรม

โรเซนบัม (Rosenbaum. 1980 : 109 - 121) ได้สรุปความหมายของการควบคุมตนเองว่า เป็นความสามารถของบุคคลที่จะละเว้นการกระทำบางชนิดหรือสามารถที่จะกระทำพฤติกรรมด้วยเหตุผลและความอดทน เพื่อให้เกิดผลดีตามที่ต้องการหรือหลีกเลี่ยงสิ่งไม่ดีที่อาจเกิดขึ้น ตลอดจนความสามารถในการจัดสภาพแวดล้อมเพื่อให้เกิดพฤติกรรมตามที่บุคคลมุ่งหวังไว้ แม้เมื่อบุคคลนั้นต้องเผชิญกับปัญหา อุปสรรค หรืออยู่ในภาวะที่เกิดปัญหาความขัดแย้งในจิตใจ

เพอร์รี่และริชาร์ด (Perry and Richard. 1977 : 177 -183) ศึกษาการควบคุมตนเองของบุคคลในสภาพแวดล้อมทั่วไป พบว่าผู้ที่ประสบความสำเร็จในการควบคุมตนเองจะมีวิธีการที่มีระบบในการควบคุมตนเองมากกว่าผู้ที่ประสบความสำเร็จล้มเหลวในการควบคุมตนเอง วิธีการควบคุมตนเองมีแนวทางดังนี้

1. การตั้งเป้าหมาย (Goal Setting) คือ การกำหนดเกณฑ์ในการแสดงพฤติกรรมหนึ่งด้วยตนเอง
2. การสังเกตตนเอง (Self-Monitoring) เป็นกระบวนการที่บุคคลสังเกตหรือจำแนกลักษณะของพฤติกรรมของตนเอง พิจารณาว่าคนได้ทำพฤติกรรมตามเป้าหมายแล้วหรือยัง
3. การประเมินตนเอง (Self-Evaluation) หมายถึง การที่บุคคลตัดสินพฤติกรรมของตนโดยการประเมินคุณค่าของพฤติกรรมจากข้อมูลที่ได้จากการสังเกตตนเอง

จากความหมายต่างๆ ที่กล่าวมา ได้มีผู้สรุปลักษณะของบุคคลที่ควบคุมตนเองได้ ดังนี้

ทอร์เซน และมาโฮนี (Thoresen and Mahoney. 1974 : 178) ได้สรุปลักษณะของบุคคลที่ควบคุมตนเองได้ ต้องประกอบด้วย

1. มีความสามารถในการกระทำหรือมีลักษณะการแสดงออกทางอารมณ์และการกระทำอย่างเหมาะสมกับสถานการณ์
2. รู้จักหาแนวทางในการแก้ปัญหาและวางแผนการดำเนินงานเพื่อเป้าหมายในอนาคต
3. รู้จักการปฏิบัติตนในการยับยั้งชั่งใจและอดทนเมื่อต้องเผชิญความยากลำบาก
4. สามารถรับรู้ถึงผลการกระทำของตน รู้จักให้รางวัลและลงโทษตนเองในผลการกระทำนั้น

โรเซนบัม ศึกษาเกี่ยวกับพฤติกรรมควบคุมตนเองโดยอาศัยแนวคิดพื้นฐานมาจากหลักการควบคุมพฤติกรรมด้วยความคิด (Cognitive Control) ตามทฤษฎีการเรียนรู้ทางสังคม ตลอดจนแนวคิดและผลงานวิจัยที่เกี่ยวข้องกับการควบคุมตนเอง กล่าวถึง ความสามารถในการควบคุมตนเองว่าประกอบด้วย

1. การใช้ความคิดอย่างมีเหตุผลและคำพูดบอกตนเองในการควบคุมการแสดงออกทางอารมณ์และการกระทำ
2. การประยุกต์วิธีการมาใช้แก้ปัญหาอย่างเป็นลำดับขั้น เช่น การวางแผน การให้คำจำกัดความของปัญหา การประเมินตัวเลือก การคาดหมายถึงสิ่งที่จะตามมา
3. ความสามารถที่จะยับยั้งการกระทำตามอำเภอใจตนเอง
4. การรับรู้ถึงประสิทธิภาพในผลการกระทำของตนเอง (Self Efficiency) เช่น สามารถสังเกตเห็นถึงคุณสมบัติและความสามารถของตนเองในการควบคุมสิ่งแวดล้อมหรือควบคุมผลการกระทำด้วยตนเอง

โดยสรุปการควบคุมตนเอง หมายถึง การที่บุคคลมีความสามารถในการยับยั้งชั่งใจ บังคับพฤติกรรมและมีเหตุผลในการกระทำของตนเอง รับรู้ถึงความรู้ความสามารถของตนเองในการควบคุมจิตใจและการกระทำของตนเอง ได้

2.7 แนวคิดเกี่ยวกับแรงสนับสนุนทางสังคม

2.7.1 ความหมายของแรงสนับสนุนทางสังคม

มีผู้ให้ความหมายและแบ่งชนิดของแรงสนับสนุนทางสังคมไว้ต่างกันไป ดังนี้

ไวส์ (Weiss, 1988 : 108 อ้างใน คณิงนิจ สมบูรณ์, 2539 : 30) กล่าวถึงแรงสนับสนุนทางสังคมในรูปของสัมพันธภาพทางสังคมที่ประกอบด้วย

1. การเป็นส่วนหนึ่งในสังคม (Social Integration) เป็นสัมพันธภาพที่เกิดจากการที่บุคคลมีส่วนร่วมในกิจกรรมของสังคม ทำให้มีการแข่งขันแลกเปลี่ยนความคิดข้อมูล ข่าวสารและทรัพย์สินของ
2. การตระหนักถึงความเป็นมิตร (A Sense of Reliable Alliance) ความรู้สึกเช่นนี้ จะเกิดขึ้นในสัมพันธภาพของครอบครัวสายตรง คือ สมาชิกมีความมั่นใจว่าจะได้รับความช่วยเหลือเกื้อกูลอย่างต่อเนื่อง
3. การได้รับคำแนะนำ (Obtaining Guidance) ความสัมพันธ์ที่เกิดขึ้นเมื่อบุคคลอยู่ในภาวะเครียด จะทำให้บุคคลมีความต้องการแรงสนับสนุนด้านอารมณ์และต้องการคำแนะนำจากบุคคลที่มีความสำคัญสำหรับตนเอง
4. โอกาสที่จะได้รับการโอบอุ้มเลี้ยงดู (Opportunity of Nurture) เป็นการที่บุคคลมีความรับผิดชอบต่อความสุขสบายของผู้อื่น ผู้ใหญ่เลี้ยงดูผู้น้อย จะทำให้เกิดความรู้สึกว่าตนเองเป็นที่ต้องการของบุคคลอื่น
5. การส่งเสริมให้รู้ถึงคุณค่าแห่งตน (Reassurance of Worth) เป็นการ ได้ยอมรับในพฤติกรรมแสดงออกตามบทบาทของตนเองในสังคม

6. ความผูกพันใกล้ชิด (Attachment) เป็นสัมพันธภาพแห่งความใกล้ชิดสนิทสนม ซึ่งจะส่งผลให้เกิดความรู้สึกปลอดภัยและอบอุ่น

คอบบ์ (Cobb. 1976 : 300 301 อ้างใน คณิงนิจ สมบูรณ์. 2539 : 29 - 30) ให้ความหมายของแรงสนับสนุนว่าเป็นข้อมูลข่าวสารที่ช่วยให้บุคคลเชื่อว่ามิบุคคลคอยให้การดูแลเอาใจใส่ มีคนรักคนสนใจ มีคนยกย่องและมองเห็นคุณค่าและรู้สึกตนเองเป็นส่วนหนึ่งหรือมีส่วนร่วมในสังคม คอบบ์ ได้แบ่งแรงสนับสนุนทางสังคมเป็น 3 ชนิดคือ

1. แรงสนับสนุนด้านอารมณ์ (Emotional Support) เป็นข้อมูลที่ทำให้บุคคลเชื่อว่าตนเองได้รับความรัก การดูแลเอาใจใส่ และมีความใกล้ชิดสนิทสนม มีความผูกพันและไว้วางใจซึ่งกันและกัน

2. แรงสนับสนุนด้านการยอมรับยกย่องและเห็นคุณค่า (Esteem Support) เป็นข้อมูลที่ทำให้บุคคลรู้สึกว่าตนเองมีคุณค่าและบุคคลอื่นให้การยอมรับนับถือและเห็นคุณค่าของตนเอง

3. แรงสนับสนุนด้านการเป็นส่วนหนึ่งของสังคม (Socially Support) เป็นข้อมูลที่บอกให้ทราบว่าบุคคลนั้นเป็นสมาชิกหรือส่วนหนึ่งของเครือข่ายทางสังคม และมีส่วนร่วมรู้หรือคำแนะนำที่จะช่วยให้บุคคลเข้าใจสิ่งต่างๆที่เกิดขึ้นกับตนเองและช่วยให้สามารถปรับตัวต่อการเปลี่ยนแปลงนั้นได้

บุญเยี่ยม ตระกูลดวงษ์ (2528 : 567 - 598) ได้ให้ความหมายของแรงสนับสนุนทางสังคมว่าเป็นสิ่งที่ผู้รับแรงสนับสนุนได้รับการช่วยเหลือด้านข้อมูล ข่าวสาร วัสดุสิ่งของ หรือแรงสนับสนุนด้านจิตใจจากผู้ให้แรงสนับสนุน ซึ่งอาจเป็นบุคคลหรือกลุ่ม แล้วมีผลทำให้ผู้รับนำไปปฏิบัติในทิศทางที่ผู้รับต้องการ นอกจากนี้ยังกล่าวถึงหลักสำคัญของแรงสนับสนุนทางสังคมที่จะต้องประกอบด้วยองค์ประกอบดังนี้

1. จะต้องมี การสื่อสารระหว่างผู้ให้และผู้รับแรงสนับสนุน

2. ลักษณะของการติดต่อสื่อสารจะต้องประกอบด้วย

2.1 ข้อมูลข่าวสารมีลักษณะที่ "ผู้รับ" เชื่อว่ามีคนสนใจ เอาใจใส่ มีความรักและความหวังดีในตนเองอย่างจริงจัง

2.2 ข้อมูลข่าวสารมีลักษณะที่ "ผู้รับ" รู้สึกว่าตนเองมีคุณค่าและเป็นที่ยอมรับในสังคม

2.3 ข้อมูลข่าวสารมีลักษณะที่ "ผู้รับ" เชื่อว่าตนเองเป็นส่วนหนึ่งของสังคมและสามารถทำประโยชน์ให้แก่สังคมได้

3. ปัจจัยนำเข้าของแรงสนับสนุนอาจอยู่ในรูปข้อมูล ข่าวสาร วัสดุสิ่งของหรือจิตใจ

4. จะต้องช่วยให้ "ผู้รับ" ได้บรรลุถึงจุดหมายที่เขาต้องการ

จากแนวความคิดต่างๆกัน สามารถสรุปได้ว่าแรงสนับสนุนทางสังคมเป็นการได้รับความช่วยเหลือจากบุคคลที่เป็นเครือข่ายทางสังคมได้แก่ ครอบครัว ญาติพี่น้อง ผู้บังคับบัญชา เพื่อนร่วมงาน รวมทั้งบุคคลที่มีส่วนเกี่ยวข้อง ในด้านสิ่งของ เงินทอง การให้ข้อมูลข่าวสาร แรงสนับสนุนทางด้านอารมณ์ เพื่อให้รู้สึกว่าบุคคลนั้นได้รับการยอมรับและรู้สึกว่าเป็นส่วนหนึ่งของสังคม

2.7.2 แหล่งที่มาและระดับของแรงสนับสนุนทางสังคม

บุคคลอาจได้รับแรงสนับสนุนทางสังคม จากกลุ่มบุคคลในสังคมของตนเองหลายกลุ่ม ซึ่งพอสรุปได้ดังนี้ (คณิงนิจ สมบูรณ์. 2539 : 31 - 32)

1. กลุ่มบุคคลที่มีความผูกพันกันตามธรรมชาติ ประกอบด้วยบุคคล 2 ประเภท ประเภทแรกเป็นบุคคลที่อยู่ในครอบครัวสายตรง ได้แก่ ปู่ ย่า ตา ยาย พ่อ แม่ ลูก หลาน และประเภทที่สองเป็นครอบครัวใกล้ชิด ได้แก่ เพื่อนฝูงในวัยเดียวกัน เพื่อนบ้าน คนรู้จักคุ้นเคย เพื่อนร่วมงานและคนใกล้ชิด

2. องค์กรและสมาคม หมายถึง กลุ่มบุคคลที่รวมตัวกันเป็นฝ่าย ชมรมสมาคมและองค์กร เพื่อให้การช่วยเหลือสนับสนุนผู้อื่น เช่น ชมรมผู้สูงอายุ สโมสร ไคออนส์องค์กรทางศาสนา เป็นต้น

3. กลุ่มวิชาชีพ หมายถึง กลุ่มบุคคลที่ทำหน้าที่หรือให้การช่วยเหลือตามภาระหน้าที่ในวิชาชีพต่างๆ เช่น แพทย์ พยาบาล ตำรวจ เป็นต้น

ซึ่งแหล่งแรงสนับสนุนทางสังคมเหล่านั้น ก๊อตทิลด์ (Gottlieb, 1958 : 5 - 22) อ้างใน คณิงนิจ สมบูรณ์. 2539 : 33 - 34) ได้แบ่งระดับของแรงสนับสนุนทางสังคมออกเป็น 3 ระดับคือ

1. ระดับกว้าง (Macro Level) เป็นการพิจารณาถึงการเข้าร่วมหรือการมีส่วนร่วมในสังคม อาจวัดได้จากความสัมพันธ์กับสถาบันในสังคม การเข้าร่วมกับกลุ่มต่างๆด้วยความสมัครใจ และการดำเนินชีวิตอย่างไม่เป็นทางการ

2. ระดับกลุ่มเครือข่าย (Meso Level) เป็นการมองที่โครงสร้างและหน้าที่ของเครือข่ายด้วยการวัดอย่างเฉพาะเจาะจงถึงกลุ่มบุคคลที่มีสัมพันธ์ภาพอย่างสม่ำเสมอเช่น เพื่อน ๆ ฯลฯ ชนิดของแรงสนับสนุนในระดับนี้ ได้แก่ การให้คำแนะนำช่วยเหลือด้านวัตถุ ความเป็นมิตร แรงสนับสนุนทางอารมณ์ และการยกย่อง เป็นต้น

3. ระดับแคบหรือระดับเล็ก (Micro Level) เป็นการพิจารณาความสัมพันธ์ของบุคคลที่มีความใกล้ชิดสนิทสนมกันมากที่สุด ทั้งมีความเชื่อว่าคุณภาพของความสัมพันธ์มีความสำคัญมากกว่าปริมาณ คือ ขนาด จำนวน และความถี่ของความสัมพันธ์ ซึ่งโครงสร้างของเครือข่ายแรงสนับสนุนระดับนี้ ได้แก่ สามี ภรรยา และสมาชิกในครอบครัว ซึ่งมีความใกล้ชิดทางอารมณ์ ทำให้มีแรงสนับสนุนทางจิตใจ การแสดงความรัก ความห่วงใย เป็นต้น

2.8 ผลงานวิจัยที่เกี่ยวข้อง

พงศธร เจริญชอุมาถ. ร.ค.ท. (2537) ศึกษาเรื่องการเห็นแบบอย่างกับการใช้เหตุผลเชิงจริยธรรมของเจ้าหน้าที่ตำรวจชั้นประทวนในสถานีตำรวจภูธร อำเภอเมืองขอนแก่น ซึ่งเป็นการวัดระดับการเห็นแบบอย่างการปฏิบัติตามอุดมคติตำรวจ พบว่าตำรวจเห็นแบบอย่างและปฏิบัติตามอุดมคติ

ตำรวจในเกณฑ์ดี และพบว่าระดับการศึกษาและอายุของตำรวจมีความสัมพันธ์กับการเห็นและปฏิบัติ ตามแบบอย่าง

สมพร กฤษณพิพัฒน์. พ.ศ.ศ. (2541) ศึกษาปัจจัยที่มีผลต่อการรักษาวินัยของข้าราชการ ตำรวจในสังกัดกองบังคับการสายตรวจและปฏิบัติการพิเศษ กองบัญชาการตำรวจนครบาล ผลการศึกษาพบว่าทัศนคติต่อการปฏิบัติงาน การใช้เหตุผลเชิงจริยธรรม สุขภาพจิตและแรงสนับสนุนทาง สังคมมีอิทธิพลโดยตรงต่อพฤติกรรมการรักษาวินัยของข้าราชการตำรวจ ส่วนปัจจัยทางชีวสังคม คือ อายุ ระดับการศึกษา อายุราชการ ตำแหน่ง รายได้ และลักษณะการปฏิบัติงานสัมพันธ์ประชาชน มีอิทธิ พลทางอ้อมต่อพฤติกรรมดังกล่าว

พจน์ จิระบลกิจ. ร.ศ.อ. (2541) ศึกษาเรื่องปัจจัยที่มีอิทธิพลต่อการปฏิบัติตามอุดมคติตำรวจ ศึกษาเฉพาะกรณีข้าราชการตำรวจในจังหวัดสมุทรปราการ ผลการศึกษาพบว่า การมุ่งอนาคต การเชื่อ ยำนำง การควบคุมตนเองและการสนับสนุนทางสังคม มีอิทธิพลโดยตรงต่อ พฤติกรรมการปฏิบัติ ตามอุดมคติตำรวจ ส่วนปัจจัยทางชีวสังคมมีเพียงอายุที่มีอิทธิพลทางอ้อมต่อพฤติกรรมการปฏิบัติตาม อุดมคติตำรวจการกระทำผิดโดยใช้จิตสำนึก ส่วนผู้ที่มีเหตุผลเชิงจริยธรรมต่ำ มีการให้บริการ โดยทำ ตามหน้าที่

ศิริชัย ทรัพย์ประเสริฐวัฒนา. ร.ศ.อ. (2542) ศึกษาเรื่องการใช้เหตุผลเชิงจริยธรรมของข้าราชการ ตำรวจและนักเรียนตำรวจ ผลการศึกษาพบว่านักเรียนพลตำรวจมีการใช้เหตุผลเชิงจริยธรรมสูงที่สุด รองลงมาคือนักเรียนนายร้อยตำรวจ ส่วนข้าราชการตำรวจมีระดับการใช้เหตุผลเชิงจริยธรรมเฉลี่ยใน ระดับต่ำกว่ากลุ่มนักเรียนทั้งสองกลุ่ม ส่วนปัจจัยที่มีอิทธิพลต่อการ ใช้เหตุผลเชิงจริยธรรมของกลุ่มตัว อย่างนั้นพบว่า มีเพียงปัจจัยเดียวที่มีอิทธิพลต่อการ ใช้เหตุผลเชิงจริยธรรมของทั้ง 3 กลุ่มคือ การเห็น แบบอย่างและการกระทำตามแบบอย่างที่ดี

ธรรมบุญ เขาวะวนิชย์. พ.ศ.ศ. (2543) ศึกษาเรื่องปัจจัยที่มีอิทธิพลต่อพฤติกรรมการ ให้ บริการประชาชนของข้าราชการตำรวจ ศึกษาเฉพาะข้าราชการตำรวจในสถานีตำรวจนครบาล ผลการ ศึกษาพบว่าข้าราชการตำรวจในสถานีตำรวจที่มีปริมาณงานน้อย มีพฤติกรรมการให้บริการประชาชน ด้านการอำนวยความสะดวกในสถานีตำรวจ โดยใช้จิตสำนึก ขณะที่ข้าราชการตำรวจในสถานีตำรวจที่ มีปริมาณงานมาก สัมผัสประชาชนมาก มีลักษณะการให้บริการประชาชนตามหน้าที่

รายได้ต่อเดือนของข้าราชการตำรวจมีอิทธิพลต่อพฤติกรรมการให้บริการด้านป้องกันปราบปรามคือ ผู้มีรายได้ต่อเดือนสูงจะมีการให้บริการด้านการป้องกันปราบปรามด้วยจิตสำนึก และผู้ที่มีการ ใช้เหตุ ผลเชิงจริยธรรมสูง มีการให้บริการภายนอกสถานีโดยไม่เกี่ยวกับการกระทำผิดโดยใช้จิตสำนึก ส่วน ผู้ที่มีเหตุผลเชิงจริยธรรมต่ำ มีการให้บริการ โดยทำตามหน้าที่

โชคดี จันทวงศ์. (2544) ศึกษาเรื่องความสัมพันธ์ระหว่างค่านิยมในการทำงาน เหตุผลเชิง จริยธรรม และจริยธรรมในการทำงาน ศึกษากรณีธนาคารเพื่อการเกษตรและสหกรณ์การเกษตร

สำนักงานใหญ่ ผลการศึกษาพบว่าพนักงานมีค่านิยมและจริยธรรมในการทำงานอยู่ในระดับสูง และปัจจัยส่วนบุคคล เช่น อายุการทำงานมีผลต่อค่านิยมในการทำงาน เพศมีผลต่อเหตุผลเชิงจริยธรรม และอายุ อายุการทำงาน มีผลต่อจริยธรรมในการทำงาน

2.9 กรอบแนวคิดที่ใช้ในการวิจัย

จากแนวคิดทฤษฎี และเอกสารงานวิจัยที่ผู้วิจัยได้ทบทวนมาทั้งหมด ผู้วิจัยได้นำมา กำหนดตัวแปรเพื่อใช้ในการวิจัย ดังนี้

1. ตัวแปรปัญหา ได้ตัวแปรตาม คือ พฤติกรรมความซื่อสัตย์เป็นตัวแปรปัญหา
2. ตัวแปรอิสระ ประกอบด้วยกลุ่มตัวแปร กลุ่มดังนี้

2.1 ตัวแปรปัจจัยทางชีวสังคม ได้แก่ อายุ อายุราชการ ระดับการศึกษา สถานภาพสมรส จำนวนผู้ต้องอุปการะเลี้ยงดู และความพอเพียงของรายได้

2.2 ตัวแปรด้านลักษณะทางจิต ได้แก่ การใช้เหตุผลเชิงจริยธรรม ทักษะคิดต่อการทำงาน การมุ่งอนาคตและการควบคุมตนเอง

2.3 ตัวแปรด้านการเห็นแบบอย่างทางสังคม

2.4 ตัวแปรด้านการสนับสนุนทางสังคม

3. ตัวแปรตาม ได้แก่ พฤติกรรมความซื่อสัตย์

แผนภูมิที่ 2.3
กรอบแนวคิดที่ใช้ในการวิจัย

