



เรียนรู้เพื่อรับใช้สังคม

แผนพัฒนา 5 ปี

(พ.ศ. 2540 - 2544)

ของ

มหาวิทยาลัยหัวเฉียวเฉลิมพระเกียรติ

LC
94.T5
น475พ
จ.5

คำนำ

มหาวิทยาลัยหัวเฉียวเฉลิมพระเกียรติ ได้จัดทำแผนพัฒนามหาวิทยาลัยระยะ 5 ปี ที่สอดคล้องกับแผนพัฒนาเศรษฐกิจและสังคมแห่งชาติ ฉบับที่ 8 (พ.ศ. 2540-2544) โดยยึดกรอบตามแนวนโยบายของการพัฒนาการศึกษา ระดับอุดมศึกษา ฉบับที่ 8 (พ.ศ. 2540-2544) ของทบวงมหาวิทยาลัย แนวนโยบายของมูลนิธิป่อเต็กตึ้งตั้ง แกะ ปรึกษาของมหาวิทยาลัย

แผนพัฒนามหาวิทยาลัยฉบับนี้มีเป้าหมายหลัก ที่มุ่งเน้นผลิตบัณฑิตที่มีคุณภาพควบคู่คุณธรรมใน สาขาวิชาที่จะตอบสนองความต้องการกำลังคนของประเทศ และพัฒนามหาวิทยาลัยไปสู่ความเป็นผู้นำทางการสอน ภาษาจีน จีนศึกษา รวมทั้งการบริหารธุรกิจแบบจีนทั้งในประเทศและภูมิภาคเอเชีย

แผนพัฒนาฉบับนี้จะมีลักษณะเป็นแผนชี้นำและแผนปฏิบัติการควบคู่กันไป โดยผู้บริหารมหาวิทยาลัย ในทุกระดับตั้งแต่อธิการบดี ถึงหัวหน้าสาขาวิชา และผู้ทรงคุณวุฒิซึ่งเป็นผู้แทนจากมูลนิธิ สมาคมศิษย์เก่า ได้ประชุม ระดมสมองเพื่อระดมความคิดในการกำหนด พันธกิจ วัตถุประสงค์ กลยุทธ์ และเป้าหมายในการพัฒนามหาวิทยาลัย เพื่อชี้นำให้หน่วยงานต่าง ๆ ในมหาวิทยาลัยใช้เป็นแนวทางในการกำหนด โครงการ และจัดทำค่าของงบประมาณประจำปี ในขณะที่เดียวกันแผนพัฒนาฯ ฉบับนี้จะบรรจุโครงการต่าง ๆ ที่แต่ละหน่วยงานจะดำเนินการในระยะ 5 ปีไว้ด้วย

มหาวิทยาลัยหัวเฉียวเฉลิมพระเกียรติ ได้นำเสนอร่างแผนพัฒนาในส่วนของพันธกิจ วัตถุประสงค์ กลยุทธ์ และเป้าหมายในการพัฒนามหาวิทยาลัย เพื่อขอความเห็นชอบต่อคณะกรรมการบริหารของสภามหาวิทยาลัย ซึ่งคณะกรรมการบริหารของสภามหาวิทยาลัย ในการประชุมครั้งที่ 1/2540 เมื่อวันที่ 20 มีนาคม 2540 ได้มีมติเห็นชอบ ร่างแผนพัฒนาตามที่เสนอ

อนึ่งมหาวิทยาลัยได้นำเสนอแผนพัฒนาฉบับสมบูรณ์ต่อคณะกรรมการสภามหาวิทยาลัย ซึ่ง คณะกรรมการสภามหาวิทยาลัย ในการประชุมครั้งที่ 2/2540 เมื่อวันที่ 24 เมษายน 2540 ได้มีมติเห็นชอบแผนพัฒนา มหาวิทยาลัยฉบับสมบูรณ์แล้ว

มหาวิทยาลัยหัวเฉียวเฉลิมพระเกียรติขอขอบพระคุณ ศาสตราจารย์ ดร.กนก วงษ์ตระหง่าน และคณะ ที่กรุณารับเชิญมาเป็นวิทยากรให้ความรู้เกี่ยวกับการจัดทำแผนยุทธศาสตร์ และการแปลงแผนยุทธศาสตร์สู่แผนปฏิบัติ แก่ผู้บริหาร คณาจารย์และเจ้าหน้าที่ ไร่ ณ โอกาสนี้

ในริตติ

(ศาสตราจารย์เกษม วัฒนชัย)

อธิการบดีมหาวิทยาลัยหัวเฉียวเฉลิมพระเกียรติ

สารบัญ

	หน้า	
คำนำ		
บทที่ 1	บทนำ	
	1-7	
	- กรอบนโยบายของแผนพัฒนามหาวิทยาลัย	1
	- ผลการดำเนินงานของมหาวิทยาลัยหัวเฉียวเฉลิมพระเกียรติในช่วง แผนพัฒนาการศึกษาระดับอุดมศึกษา ฉบับที่ 7 (พ.ศ.2535-2539)	3
	- ลักษณะของแผนและวิธีการจัดทำแผนพัฒนาการศึกษา 5 ปี (พ.ศ.2540-2544) ของมหาวิทยาลัยหัวเฉียวเฉลิมพระเกียรติ	6
บทที่ 2	สภาพแวดล้อมของมหาวิทยาลัย	8-13
บทที่ 3	วัตถุประสงค์และเป้าหมายของแผนพัฒนามหาวิทยาลัย 5 ปี (พ.ศ.2540-2544)	14-21
บทที่ 4	แผนพัฒนามหาวิทยาลัยและโครงการพัฒนามหาวิทยาลัย	22-43
	1. แผนงานและโครงการระดับมหาวิทยาลัย	22
	2. แผนงานและโครงการระดับหน่วยงาน	32
	- คณะกายภาพบำบัด	32
	- คณะเทคนิคการแพทย์	32
	- คณะบริหารธุรกิจ	32
	- คณะพยาบาลศาสตร์	33
	- คณะเภสัชศาสตร์	33

- คณะวิทยาศาสตร์และเทคโนโลยี	34
- คณะศิลปศาสตร์	34
- คณะสังคมสงเคราะห์ศาสตร์	34
- คณะสาธารณสุขศาสตร์และสิ่งแวดล้อม	37
- บัณฑิตวิทยาลัย	37
- สำนักทะเบียนและประมวลผล	39
- สำนักพัฒนานักศึกษา	40
- สำนักพัฒนาวิชาการ	41
- ศูนย์เทคโนโลยีการศึกษา	41
- ศูนย์บรรณสารสนเทศ	42
- ศูนย์ศิลปวัฒนธรรม	42
- กองกลาง	43
- กองคลัง	43
- กองบุคลากร	43
- กองแผนและพัฒนา	44
- กองอาคารและสถานที่	44

บทที่ 1

บทนำ

มหาวิทยาลัยหัวเฉียวเฉลิมพระเกียรติ ได้นำยุทธศาสตร์การพัฒนาตามแนวทางของแผนพัฒนาการศึกษาระดับอุดมศึกษา ฉบับที่ 8 (พ.ศ.2540-2544) ของทบวงมหาวิทยาลัย แนวนโยบายของมูลนิธิหัวเฉียวเพื่อเด็กเชียงใหม่ และปณิธานของมหาวิทยาลัย มาเป็นกรอบในการจัดทำแผนพัฒนามหาวิทยาลัย 5 ปี (พ.ศ. 2540-2544) เพื่อใช้เป็นแนวทางในการดำเนินงานของมหาวิทยาลัยให้สอดคล้องและตอบสนองต่อแผนพัฒนาเศรษฐกิจและสังคมแห่งชาติ ฉบับที่ 8 (พ.ศ. 2540-2544)

1. กรอบนโยบายของแผนพัฒนามหาวิทยาลัย

1.1 จุดเน้นของแผนพัฒนาเศรษฐกิจและสังคมแห่งชาติ ฉบับที่ 8 (พ.ศ. 2540-2544)

แผนพัฒนาเศรษฐกิจและสังคมแห่งชาติ ฉบับที่ 8 (พ.ศ.2540-2544) กำหนดให้ "คน" เป็นศูนย์กลางหรือจุดหมายหลักของการพัฒนา เพราะการพัฒนาคนจะเป็นการพัฒนาที่ท้าทายต่อการอยู่รอดทางเศรษฐกิจและความมั่นคงของสังคมไทยในอนาคต

การพัฒนาคน หมายรวมถึง การพัฒนาคุณภาพและสมรรถนะของคนไทยให้สามารถมีความคิดริเริ่มสร้างสรรค์ ที่จะเป็นการเพิ่มขีดความสามารถของชุมชน สังคม และของชาติในที่สุด

1.2 ยุทธศาสตร์หลักของการพัฒนาการศึกษาระดับอุดมศึกษา

ทบวงมหาวิทยาลัยได้ปรับยุทธศาสตร์ของการพัฒนาอุดมศึกษาเพิ่มเติมจากแผนอุดมศึกษาระยะยาว (15 ปี) เพื่อให้สถาบันอุดมศึกษาสามารถปรับตัวให้เป็นผู้นำทางความคิดและแหล่งทรัพยากรทางปัญญาของสังคมได้ ยุทธศาสตร์หลักที่สำคัญประกอบด้วย

- 1) การพัฒนาคุณภาพมาตรฐานการศึกษาและความเป็นเลิศทางวิชาการ (Quality and Excellence)
- 2) การขยายโอกาสการเข้าสู่การศึกษาระดับอุดมศึกษา (Access and Equity)

3) การเสริมสร้างประสิทธิภาพการบริหารอุดมศึกษา และระบบการตรวจสอบ (Efficiency and Accountability)

4) ความสอดคล้องของผลผลิตของอุดมศึกษากับความต้องการของสังคมทั้งด้าน ปริมาณและคุณภาพ และทันการ (Relevance and Delivery)

5) การพัฒนาความเป็นสากลของอุดมศึกษาไทยและการเปิดสู่ภูมิภาค (Internationalization and Regionalization)

6) ส่งเสริมภาคเอกชนให้มีส่วนร่วมในการจัดการอุดมศึกษาและการใช้การบริหาร จัดการแบบเอกชนในสถาบันอุดมศึกษาของรัฐ (Privatization and Corporatization)

1.3 นโยบายของมูลนิธิอภัยภูเบศรเพื่อเด็กเชียงใหม่

มูลนิธิอภัยภูเบศรเพื่อเด็กเชียงใหม่ ซึ่งเป็นผู้ก่อตั้งมหาวิทยาลัย ได้กำหนดแนวนโยบาย ในการดำเนินงานของมหาวิทยาลัย ไว้ 3 ประการคือ

- 1) ให้มีความเป็นเลิศทางวิชาการ
- 2) ให้ดำเนินการแบบธุรกิจ ไม่แสวงหากำไร แต่พึงและพัฒนาตนเองได้
- 3) ให้กระจายโอกาสทางการศึกษา

1.4 ปณิธานของมหาวิทยาลัย

มหาวิทยาลัยหัวเฉียวเฉลิมพระเกียรติ จัดตั้งขึ้นด้วยปณิธานอันแน่วแน่ของมูลนิธิ ่อเด็กเชียงใหม่ที่สำนึกในพระมหากรุณาธิคุณบรมกษัตริย์ไทย และมุ่งบำเพ็ญคุณประโยชน์ต่อสังคม ด้วยการกระจายโอกาส สร้างความเสมอภาคในระดับอุดมศึกษา ส่งเสริมวัฒนธรรมดีงามตาม พื้นฐานพระพุทธศาสนา และบุชาคุณธรรมของบรรพชน

มหาวิทยาลัยนี้เลื่อมใสในบทบาทของความรู้อบ รู้ลึก และความชำนาญงาน อันเกื้อหนุนคุณภาพของทั้งบุคคลและสังคมประเทศชาติ จึงมุ่งมั่นพัฒนาประสิทธิภาพของการ ศึกษา นำสู่ความเป็นเลิศทางวิชาการ เพื่อสร้างสรรค์บัณฑิตผู้รู้จริง ปฏิบัติงานได้จริง และแสวง หา สะสม ถ่ายทอดวิชาการอันเป็นประโยชน์ต่อมวลมนุษย

บัณฑิตของมหาวิทยาลัยจักเป็นผู้ประกอบด้วยความรู้ควบคู่คุณธรรม เป็นแบบ ฉบับสมบูรณ์ของปัญญาชนผู้พร้อมที่จะอุทิศตนรับใช้สังคม เพื่อความผาสุกของเพื่อนร่วมโลกได้ อย่างเต็มภาคภูมิ

2. ผลการดำเนินงานของมหาวิทยาลัยหัวเฉียวเฉลิมพระเกียรติ ในช่วงแผนพัฒนาการศึกษาระดับอุดมศึกษา ฉบับที่ 7 (พ.ศ. 2535-2539)

มหาวิทยาลัยหัวเฉียวเฉลิมพระเกียรติได้รับอนุญาตให้เปลี่ยนสถานะของสถาบันจากวิทยาลัย เป็น มหาวิทยาลัย ตั้งแต่ปีพุทธศักราช 2535 จากการติดตามและประเมินผลการดำเนินงานนับตั้งแต่ปีที่ก่อตั้งในปี 2535 จนถึงปี 2539 ซึ่งเป็นปีที่สิ้นสุดของแผนพัฒนาการศึกษาระดับอุดมศึกษา ปรากฏผลโดยสรุปได้ดังนี้

2.1 ด้านการพัฒนากายภาพ

เริ่มโครงการมีที่ดิน 140 ไร่ 1 งาน 11 ตารางวา เมื่อสิ้นปีการศึกษา 2539 มหาวิทยาลัยได้ซื้อที่ดินเพิ่มเติมเป็น 149 ไร่ 27 ตารางวา

มหาวิทยาลัยได้ดำเนินการจัดทำผังแม่บทของอาคารต่าง ๆ บนพื้นที่ดังกล่าว โดยแยกเป็น 3 กลุ่มใหญ่ คือ

- 1) กลุ่มอาคารอำนวยการ (Administrative Zone)
- 2) กลุ่มอาคารจัดการเรียนการสอน (Academic Zone)
- 3) กลุ่มอาคารที่พักและสันทนาการ (Residence Zone)

ผลการดำเนินงานการก่อสร้างอาคารต่าง ๆ ส่วนใหญ่เป็นไปตามเป้าหมายที่กำหนดไว้ ยกเว้นเรื่องหอพักอาจารย์ ซึ่งกำหนดไว้ 3 หลัง ดำเนินการไปเพียง 1 หลัง แต่มีการสร้างหอพักนักศึกษาที่อยู่นอกเหนือจากแผนแม่บทที่กำหนดไว้ จำนวน 2 หลัง โดยมีรายละเอียดในการดำเนินงานดังตารางต่อไปนี้

ตารางแสดงการก่อสร้างอาคารตามแผนแม่บทของมหาวิทยาลัยหัวเฉียวเฉลิมพระเกียรติ

ที่	รายการ	จำนวน	ผลการดำเนินงาน		
			เสร็จเรียบร้อย	กำลังดำเนินการ	ยังไม่ได้ดำเนินการ
1	กลุ่มอาคารอำนวยการ				
	- อาคารอำนวยการ	1	1	-	-
	- อาคารซ่อมบำรุงรักษา	2	1	-	1
2	กลุ่มอาคารจัดการเรียนการสอน				
	- อาคารเรียน	3	3	-	-
	- ศูนย์บรรณสาร	1	1	-	-
	- ศูนย์ศิลปวัฒนธรรม	1	1	-	-
	- หอประชุม	1	1	-	-
3	กลุ่มอาคารที่พักและสันทนาการ				
	- อาคารยิมเนเซียม	1	-	1	-
	- สนามเทนนิส	3	3	-	-
	- สระว่ายน้ำ	1	-	-	-
	- สนามกีฬา	1	-	1	-
	- หอพักอาจารย์	3	1	-	2
	- หอพักนักศึกษา	-	2	-	-

2.2 ด้านการจัดการศึกษา

มหาวิทยาลัยได้เสนอโครงการจัดตั้งต่อทบวงมหาวิทยาลัย โดยกำหนดว่าจะมีคณะวิชาทั้งสิ้น 10 คณะวิชา และจัดการเรียนการสอนในระดับปริญญาตรี จำนวน 13 หลักสูตร ระดับปริญญาโท จำนวน 1 หลักสูตร และกำหนดเป้าหมายจำนวนรับนักศึกษารวมทุกชั้นปี เท่ากับ 4,375 คน

ผลการดำเนินงาน ในปีการศึกษา 2535 มหาวิทยาลัยได้ดำเนินการจัดการเรียน การสอนระดับปริญญาตรีจำนวน 8 หลักสูตร ระดับปริญญาโทจำนวน 1 หลักสูตร มีนักศึกษารวม ทุกชั้นปีเท่ากับ 452 คน ต่ำกว่าเป้าหมายซึ่งกำหนดไว้ 900 คน คิดเป็นร้อยละ 50 มหาวิทยาลัย ได้เสนอขอเปิดดำเนินการในหลักสูตรต่าง ๆ และขยายการรับนักศึกษาเพิ่มมากขึ้นในอัตราปีละ ประมาณร้อยละ 80, 150, 76, 42 นับตั้งแต่ปี 2536 ถึงปี 2539 ตามลำดับ จากอัตราร้อยละดังกล่าว จะพบว่าอัตราการขยายการรับนักศึกษาสูงมากในปีการศึกษา 2537 ซึ่งเป็นปีที่มหาวิทยาลัยได้ ดำเนินการก่อสร้างอาคารต่าง ๆ แล้วเสร็จพร้อมที่จะรับนักศึกษา

ในปีการศึกษา 2539 ซึ่งเป็นปีสิ้นสุดแผนพัฒนาฯ มหาวิทยาลัยสามารถดำเนินการ จัดการเรียนการสอนระดับปริญญาตรี รวมทั้งสิ้น 19 หลักสูตร และระดับปริญญาโทจำนวน 2 หลักสูตร มีนักศึกษารวมทุกชั้นปีเท่ากับ 5,113 คน ซึ่งสูงกว่าเป้าหมายที่ตั้งไว้ร้อยละ 16.47

2.3 ด้านคุณภาพทางการศึกษา

ปัจจัยสำคัญที่ชี้วัดคุณภาพทางการศึกษา คือจำนวนอาจารย์ และคุณภาพของ อาจารย์ รวมถึงบุคลากรส่วนที่สนับสนุนทั้งทางวิชาการ และสนับสนุนในด้านการบริหาร จากเป้าหมายที่กำหนดไว้ในระยะ 5 ปีแรกของการก่อตั้งมหาวิทยาลัย (พ.ศ. 2535-2539) มหาวิทยาลัยจะต้องมีอาจารย์และเจ้าหน้าที่รวม 495 คน โดยจำแนกเป็น อาจารย์ 284 คน และบุคลากร จำนวน 211 คน และสัดส่วนคณาจารย์ปริญญาเอก : โท : ตรี ควรจะเท่ากับ 1:6:3

จากการสำรวจในปีการศึกษา 2539 พบว่ามหาวิทยาลัยมีจำนวนอาจารย์และ เจ้าหน้าที่รวม 554 คน ซึ่งสูงกว่าเป้าหมายร้อยละ 11.92 จำแนกเป็นอาจารย์ 235 คน ซึ่งต่ำกว่า เป้าหมาย 49 คน หรือประมาณร้อยละ 17 และเจ้าหน้าที่จำนวน 319 คน ซึ่งสูงกว่าเป้าหมาย ถึง 108 คนหรือประมาณร้อยละ 51 สำหรับสัดส่วนคณาจารย์ปริญญาเอก : โท : ตรี มีสัดส่วนเป็น 0.8 : 6.8 : 2.4 ซึ่งสอดคล้องกับเป้าหมายที่กำหนดไว้

2.4 ด้านการวิจัย

มหาวิทยาลัยได้กำหนดเป้าหมายการวิจัยในช่วงปีการศึกษา 2535-2539 ไว้ จำนวน 30 เรื่อง จากการประเมินผลในปีการศึกษา 2539 มีงานวิจัยที่ดำเนินการแล้วเสร็จ 19 เรื่อง และอยู่ระหว่างดำเนินการ 15 เรื่อง รวมงานวิจัยทั้งสิ้น 34 เรื่อง ซึ่งสูงกว่าเป้าหมายร้อยละ 13 และ งานวิจัยส่วนใหญ่เป็นงานวิจัยจากคณะพยาบาลศาสตร์ และคณะสังคมสงเคราะห์ศาสตร์

2.5 ปัญหาและอุปสรรคในการดำเนินงานตามแผนพัฒนาฯ ในช่วง

พ.ศ. 2535-2539

ในระยะแรกของการก่อตั้งมหาวิทยาลัยยังไม่สามารถจัดการเรียนการสอนได้ตามเป้าหมายที่กำหนดไว้ เนื่องมาจากการไม่พร้อมในเรื่องอาคารสถานที่ซึ่งอยู่ระหว่างการก่อสร้าง อีกทั้งมหาวิทยาลัยมีทำเลที่ตั้งอยู่ห่างไกลจากชุมชนเมืองมากจึงเป็นอุปสรรคต่อการสรรหาอาจารย์และบุคลากรที่จะมาปฏิบัติงาน รวมถึงปัญหาที่มหาวิทยาลัยยังไม่มีแผนงานการประชาสัมพันธ์ที่เป็นระบบและต่อเนื่อง ซึ่งส่งผลให้มหาวิทยาลัยไม่เป็นที่รู้จักของประชาชน โดยเฉพาะกลุ่มนักเรียนระดับมัธยมศึกษาตอนปลายซึ่งเป็นกลุ่มเป้าหมาย

3. ลักษณะของแผนและวิธีการจัดทำแผนพัฒนา 5 ปี (พ.ศ. 2540-2544) ของมหาวิทยาลัยหัวเฉียวเฉลิมพระเกียรติ

3.1 เป็นแผนชี้นำและแผนปฏิบัติการควบคู่กัน

แผนพัฒนา 5 ปี (พ.ศ.2540-2544) ของมหาวิทยาลัยหัวเฉียวเฉลิมพระเกียรติ มีลักษณะเป็นแผนชี้นำและแผนปฏิบัติการควบคู่กันไป โดยผู้บริหารในทุกระดับตั้งแต่ อธิการบดี รองอธิการบดี คณบดี ผู้อำนวยการสำนัก ศูนย์ สถาบัน กอง และหัวหน้าสาขาวิชา ตลอดจนผู้ทรงคุณวุฒิซึ่งเป็นตัวแทนจากมูลนิธิป่อเต็กตึ้งตั้ง สมาคมศิษย์เก่า ร่วมกันกำหนดพันธกิจ วัตถุประสงค์ กลยุทธ์ เพื่อชี้นำให้หน่วยงานต่าง ๆ ในมหาวิทยาลัยใช้เป็นแนวทางในการกำหนดโครงการและจัดทำคำของบประมาณประจำปี ในขณะที่เดียวกันแผนพัฒนาฯ ฉบับนี้จะบรรจุแผนงาน / โครงการต่าง ๆ ที่แต่ละหน่วยงานจะดำเนินการในระยะ 5 ปี ไว้ด้วย

3.2 หน่วยงานต่าง ๆ ในมหาวิทยาลัยจัดทำแผนปฏิบัติการตามกรอบที่

กำหนด

หน่วยงานต่าง ๆ ในมหาวิทยาลัยจะพิจารณานำวัตถุประสงค์ และกลยุทธ์ เป็นแนวทางในการจัดทำแผนงาน / โครงการ และกิจกรรมต่าง ๆ ที่จะเกิดผลในเชิงปฏิบัติ ตลอดจนกำหนดเป้าหมายในการดำเนินงานที่จะส่งผลต่อวัตถุประสงค์และเป้าหมายโดยรวมของมหาวิทยาลัย และสะท้อนให้เห็นสัมฤทธิ์ผลตามพันธกิจที่กำหนดไว้

3.3 การประเมินผลความสำเร็จของแผนพัฒนาฯ

การประเมินผลความสำเร็จของแผนพัฒนาฯ จะสร้างดัชนีชี้วัดความสำเร็จในระดับโครงการ / แผนงาน เพื่อเป็นเครื่องมือในการชี้วัดผลความก้าวหน้าและสัมฤทธิ์ผลตามเป้าหมายของโครงการ / แผนงาน

ทั้งนี้จะมีการประเมินผลความสำเร็จโดยรวมของมหาวิทยาลัยว่าสามารถดำเนินการให้บรรลุพันธกิจที่กำหนดไว้หรือไม่



บทที่ 2

สภาพแวดล้อมของมหาวิทยาลัย

ในการจัดทำแผนพัฒนา 5 ปี (พ.ศ. 2540-2544) มหาวิทยาลัยได้วิเคราะห์สภาพแวดล้อมด้านต่าง ๆ ที่อาจส่งผลกระทบต่อการทำงานของมหาวิทยาลัย และส่งผลกระทบต่อผลผลิต คือบัณฑิตของมหาวิทยาลัย เพื่อใช้เป็นแนวคิดในการกำหนดกลยุทธ์ หรือยุทธศาสตร์ ในการพัฒนามหาวิทยาลัยในช่วงระยะเวลา 5 ปี (พ.ศ. 2540-2544) ดังต่อไปนี้

1. สภาพแวดล้อมที่ส่งเสริมต่อการพัฒนามหาวิทยาลัย

1.1 เป็นมหาวิทยาลัยที่มีมูลนิธิสนับสนุน

มหาวิทยาลัยหัวเฉียวเฉลิมพระเกียรติ เป็นมหาวิทยาลัยที่ก่อตั้งขึ้นโดยมูลนิธิป่อเต็กตึ้งตั้ง ซึ่งเป็นมูลนิธิของชาวจีน ไต้หวันทะเล จึงได้รับความสนับสนุนทั้งในเรื่องงบประมาณและวิชาการอย่างสม่ำเสมอ และต่อเนื่อง

1.2 ทำเลที่ตั้งของมหาวิทยาลัย

มหาวิทยาลัยตั้งอยู่ในเขตการขยายโอกาสทางการศึกษาของโครงการพัฒนาชายฝั่งภาคตะวันออก (Eastern Seaboard) อยู่ใกล้แหล่งอุตสาหกรรม ทำให้มีสถานที่ฝึกงานมาก นอกจากนี้วิทยาเขตบางพิงยังมีทำเลอยู่ในเขตที่การจราจรไม่ติดขัด เป็นประโยชน์แก่อาจารย์และนักศึกษาที่จะเดินทางมายังมหาวิทยาลัย

1.3 นโยบายการกระจายโอกาสทางการศึกษาช่วยให้ความต้องการศึกษาในระดับอุดมศึกษามีมากขึ้น

นโยบายการกระจายโอกาสทางการศึกษาโดยโครงการต่าง ๆ เช่น การสนับสนุนให้มีการจัดตั้งมหาวิทยาลัยทั้งของรัฐและเอกชนในส่วนภูมิภาค โครงการกู้ยืมเพื่อการศึกษา เป็นต้น จะส่งผลให้นักเรียนระดับมัธยมศึกษาตอนปลายมีศักยภาพทางเศรษฐกิจที่จะเข้าสู่การศึกษาระดับอุดมศึกษาได้เพิ่มมากขึ้นและทั่วถึงทั้งประเทศ โดยเฉพาะในเขตภาคตะวันออกของประเทศ ความต้องการเข้าศึกษาในระดับอุดมศึกษาของนักเรียนมีเพิ่มมากขึ้น

1.4 บัณฑิตของมหาวิทยาลัยเป็นที่ยอมรับของสังคม

บัณฑิตสาขาวิชาพยาบาลศาสตร์ และสังคมสงเคราะห์ศาสตร์ ซึ่งเป็นผลผลิตสาขาแรก ๆ ของมหาวิทยาลัยหัวเฉียวเฉลิมพระเกียรติ มีคุณภาพเป็นที่ยอมรับของสังคม ซึ่งส่งผลต่อชื่อเสียงของมหาวิทยาลัย และผลผลิตในสาขาอื่นด้วย

2. สภาพแวดล้อมที่เป็นอุปสรรคต่อการพัฒนามหาวิทยาลัย

2.1 การมีคู่แข่งในการจัดการศึกษาระดับอุดมศึกษา

เนื่องจากนโยบายการกระจายโอกาสทางการศึกษาไปสู่ส่วนภูมิภาค โดยเฉพาะโครงการพัฒนาชายฝั่งภาคตะวันออก ทำให้มีการจัดตั้งมหาวิทยาลัยทั้งของรัฐและเอกชนในเขตภาคตะวันออกเป็นจำนวนมาก เป็นเหตุให้เกิดคู่แข่งในการจัดการศึกษาระดับอุดมศึกษาเพิ่มมากขึ้น

2.2 คุณภาพของนักเรียนระดับมัธยมศึกษาตอนปลาย

เนื่องจากเป็นมหาวิทยาลัยที่อยู่ห่างไกลจากเขตชุมชนเมือง นักเรียนที่สนใจมาสมัครเรียนจึงมีไม่มากนัก โอกาสที่จะคัดสรรนักเรียนที่มีคุณภาพเข้าศึกษาจึงมีน้อย เป็นผลทำให้ตัวป้อนเข้าสู่ระบบการศึกษาเป็นนักเรียนที่มีคุณภาพด้อยกว่ามหาวิทยาลัยที่อยู่ในเขตเมือง

2.3 มหาวิทยาลัยอยู่ในชุมชนล่อแหลม

มหาวิทยาลัยมีอาณาเขตติดต่อกับชุมชนล่อแหลมต่อยาเสพติด จึงทำให้ไม่มีความปลอดภัยต่อนักศึกษา อาจารย์ และบุคลากร

2.4 ความเติบโตของธุรกิจอสังหาริมทรัพย์

ความเติบโตของธุรกิจอสังหาริมทรัพย์ ทำให้ราคาอสังหาริมทรัพย์มีราคาค่อนข้างสูง โอกาสในการขายตัวของมหาวิทยาลัยทางกายภาพจึงทำได้ยาก

2.5 สภาพเศรษฐกิจที่ตกต่ำในช่วงรอยต่อระหว่างแผนพัฒนาฯ ฉบับที่ 7 และแผนพัฒนาฯ ฉบับที่ 8 (พ.ศ.2539-2540)

เนื่องจากสภาวะเศรษฐกิจที่ตกต่ำในช่วงรอยต่อระหว่างแผนพัฒนาฯ ฉบับที่ 7 และแผนพัฒนาฯ ฉบับที่ 8 (พ.ศ. 2539-2540) ทำให้รายได้ของประชาชนลดลงซึ่งส่งผลต่อความสามารถทางเศรษฐกิจที่จะส่ง

บุตรหลานเข้าศึกษาต่อในระดับอุดมศึกษา โดยเฉพาะในสถาบันอุดมศึกษาเอกชนมีน้อยลง ประกอบกับ
 สถานะการจ้างงานลดลงส่งผลให้การหางานทำได้ของบัณฑิตมีน้อยลง จึงทำให้ความสนใจที่จะเข้าศึกษาระดับ
 อุดมศึกษามีน้อยลงด้วย

2.6 ระบบอุดมศึกษาไทยขาดแคลนอาจารย์

การเร่งรัดการขยายการรับนักศึกษาเพิ่มขึ้นเพื่อแก้ไขปัญหาการขาดแคลนกำลังคนในช่วงแผน
 พัฒนาฯ ระยะที่ 6 - 7 เป็นผลทำให้เกิดสถานะการขาดแคลนอาจารย์ในทุกสาขาวิชา โดยเฉพาะอย่างยิ่งใน
 สาขาวิทยาศาสตร์และเทคโนโลยีเกิดภาวะการขาดแคลนในขั้นวิกฤต ซึ่งจะส่งผลโดยตรงต่อคุณภาพของผู้
 เรียน เพราะจำนวนและคุณภาพของอาจารย์ที่มีอยู่ไม่ได้สัดส่วนกับจำนวนนักศึกษาที่เพิ่มขึ้น

3. การดำเนินงานของมหาวิทยาลัยในช่วงที่ผ่านมา สามารถแสดงจุดเด่นที่สำคัญได้ดังนี้

3.1 เป็นมหาวิทยาลัยที่ได้รับพระมหากรุณาธิคุณ

มหาวิทยาลัยมีความภาคภูมิใจในสถาบันเป็นอย่างยิ่ง เพราะเป็นมหาวิทยาลัยเอกชนเพียง
 แห่งเดียวที่ได้รับพระมหากรุณาธิคุณจากพระบาทสมเด็จพระเจ้าอยู่หัว พระราชทานนามมหาวิทยาลัย และ เสด็จ
 พระราชดำเนินเปิดมหาวิทยาลัยด้วยพระองค์เอง

3.2 ผู้บริหารมหาวิทยาลัยเป็นที่ยอมรับของวงการอุดมศึกษา

ผู้บริหารมหาวิทยาลัยในปัจจุบันเป็นผู้ที่ได้รับการยอมรับของวงการอุดมศึกษาว่าเป็นผู้ที่มีวิสัย
 ทัศน์และมีความเป็นผู้นำทางวิชาการ เป็นผู้ที่มีชื่อเสียงว่าเป็นผู้ที่มีทั้งศาสตร์และศิลป์ในการบริหารงาน

3.3 มีเงินลงทุนโดยไม่ต้องกู้ยืม

มหาวิทยาลัยได้รับการสนับสนุนในเรื่องงบประมาณจากมูลนิธิป่อเต็กตึ้งตั้ง อย่างสม่ำเสมอ
 และต่อเนื่องในงบดำเนินการและงบลงทุน จึงทำให้มหาวิทยาลัยมีกองทุนในการพัฒนาได้โดยไม่ต้องกู้ยืม

3.4 เป็นสถาบันที่ดำเนินงานแบบเอกชนแต่ไม่หวังผลกำไร

มูลนิธิได้กำหนดนโยบายให้มหาวิทยาลัยดำเนินงานแบบเอกชนแต่ไม่หวังผลกำไร ดังนั้นรายได้ทั้งหมดจึงนำไปใช้ในการพัฒนาการเรียนการสอนอย่างเต็มที่ เป็นการคืนกำไรให้กับสังคม

3.5 เป็นสถาบันที่มีความพร้อมในเรื่องอุปกรณ์ / วัสดุการเรียนการสอน

มหาวิทยาลัยได้รับการสนับสนุนจากมูลนิธิป่อเต็กตึ้งอย่างต่อเนื่องและสม่ำเสมอ โดยเฉพาะอย่างยิ่งการลงทุนในเรื่องครุภัณฑ์การเรียนการสอน จึงทำให้มหาวิทยาลัยเป็นสถาบันที่มีความพร้อมในเรื่องการจัดอุปกรณ์ / วัสดุการเรียนการสอนที่ทันสมัย

3.6 อาจารย์ประจำเป็นบุคลากรที่มีคุณภาพ

ด้วยความเป็นมหาวิทยาลัยเอกชน จึงทำให้สามารถสร้างแรงจูงใจที่จะดึงดูดอาจารย์ที่มีคุณวุฒิ และประสบการณ์สูงจากมหาวิทยาลัย / สถาบันของรัฐ หรือผู้ทรงคุณวุฒิจากหน่วยงานของรัฐมาเป็นอาจารย์ของมหาวิทยาลัยได้ นอกจากนี้อาจารย์ประจำประมาณร้อยละ 50 เป็นคนรุ่นหนุ่มสาว ที่มีความคิดก้าวหน้า ความคิดริเริ่มสร้างสรรค์ และพร้อมที่จะพัฒนาศักยภาพเพื่อเป็นกำลังสำคัญของมหาวิทยาลัยต่อไปในอนาคต

3.7 ผลิตบัพัตติได้ตามความต้องการของสังคม

หลักสูตรการเรียนการสอนของมหาวิทยาลัยแบ่งเป็น 3 กลุ่มคือ มนุษยศาสตร์และสังคมศาสตร์ วิทยาศาสตร์เทคโนโลยี และวิทยาศาสตร์สุขภาพ ซึ่งผลิตบัณฑิตในสาขาวิชาที่ขาดแคลน และสาขาวิชาตามความต้องการของสังคมทั้งในระดับปริญญาตรี และระดับปริญญาโทรวม 18 สาขาวิชา คือ สาขาวิชาภาษาอังกฤษ ภาษาจีน พยาบาลศาสตร์ เกษศาสตร์ เทคนิคการแพทย์ กายภาพบำบัด วิทยาการคอมพิวเตอร์ เทคโนโลยีสารสนเทศ การบัญชี การเงิน การบริหาร การตลาด สังคมสงเคราะห์ศาสตร์ การบริหารโรงพยาบาล อนามัยสิ่งแวดล้อม อาชีวอนามัยและความปลอดภัย การจัดการโครงการสวัสดิการสังคม และบริหารธุรกิจ

3.8 คุณภาพด้านการสอนภาษาจีนเป็นที่ยอมรับ

มหาวิทยาลัยมีความร่วมมือทางวิชาการ กับมหาวิทยาลัยในประเทศสาธารณรัฐประชาชนจีน และประเทศไต้หวัน โดยมีโครงการจัดส่งนักศึกษาไปฝึกภาษาจีนที่มหาวิทยาลัยในประเทศทั้งสอง จึงส่งผลให้คุณภาพด้านการสอนภาษาจีนของมหาวิทยาลัยเป็นที่ยอมรับของสังคม

3.9 มหาวิทยาลัยมีสวัสดิการสำหรับนักศึกษา

มหาวิทยาลัยได้จัดสวัสดิการด้านต่าง ๆ ให้แก่นักศึกษา เช่นทุนการศึกษาสำหรับผู้ด้อยโอกาส ประเภทต่าง ๆ การจัดหอพักนักศึกษา การบริการสุขภาพ เป็นต้น

4. มหาวิทยาลัยมีจุดอ่อนที่จำเป็นต้องปรับปรุงแก้ไข ซึ่งอาจส่งผลกระทบต่อการพัฒนามหาวิทยาลัยในระยะยาว

4.1 ความถี่ของการเปลี่ยนแปลงผู้บริหารระดับนโยบาย

มหาวิทยาลัยมีการเปลี่ยนแปลงผู้บริหารระดับนโยบายบ่อยครั้ง ทั้งนี้เนื่องจากวาระของการดำรงตำแหน่งของผู้บริหารมีระยะเวลาสั้นเพียง 2 ปี ส่งผลให้เกิดความไม่ต่อเนื่องของนโยบายของการบริหาร และยังส่งผลกระทบต่อให้เกิดความขัดแย้งภายในองค์กรอีกด้วย

4.2 ผู้บริหารในแต่ละระดับขาดคุณสมบัติของผู้นำ

ผู้บริหารมหาวิทยาลัยในทุกระดับ จะต้องเป็นผู้ที่มีศาสตร์และศิลป์ในการบริหารงาน มีวิสัยทัศน์และความเป็นผู้นำทางวิชาการ แต่มหาวิทยาลัยยังไม่มีกระบวนการคัดสรรผู้ที่จะมาดำรงตำแหน่งผู้บริหาร จึงส่งผลให้ผู้บริหารของมหาวิทยาลัยในแต่ละระดับขาดคุณสมบัติดังกล่าว

4.3 ระบบการสรรหาบุคลากรเข้ามาทำงานไม่ชัดเจน

มหาวิทยาลัยยังขาดระบบการสรรหาบุคลากรเข้ามาทำงาน ลักษณะการจ้างงานและการคำนวณค่าตอบแทนไม่ชัดเจน ทำให้มหาวิทยาลัยไม่สามารถคัดสรรบุคคลที่มีคุณภาพเหมาะสมกับตำแหน่งงานได้

4.4 สวัสดิการเรื่องที่พักของอาจารย์และเจ้าหน้าที่ยังไม่เพียงพอ

มหาวิทยาลัยอยู่ห่างไกลจากเขตชุมชนเมืองมาก สวัสดิการเรื่องที่พักจึงนับว่าเป็นปัจจัยสำคัญที่จะรักษาอาจารย์และเจ้าหน้าที่ ที่มีคุณภาพให้คงอยู่ปฏิบัติงานกับมหาวิทยาลัยได้แต่ในปัจจุบันมหาวิทยาลัยยังไม่สามารถจัดสวัสดิการเรื่องที่พักให้อาจารย์ได้ทั่วถึง

4.5 มีจำนวนอาจารย์พิเศษมากเกินไป

การที่มหาวิทยาลัยต้องเชิญอาจารย์พิเศษจากมหาวิทยาลัย / สถาบันของรัฐ เพื่อแก้ไขปัญหาการขาดแคลนอาจารย์ประจำ ทำให้เกิดภาระกับมหาวิทยาลัยเป็นอย่างมากทั้งในเรื่องการจัดกิจกรรมการเรียนการสอน การควบคุมมาตรฐานการศึกษา และการควบคุมเรื่องค่าใช้จ่าย

4.6 การประชาสัมพันธ์มหาวิทยาลัยไม่เข้มแข็ง

สถานภาพของมหาวิทยาลัยจะมั่นคงได้ ขึ้นกับความสามารถที่จะรับนักศึกษาให้ได้ตามเป้าหมายที่กำหนดไว้หรือไม่ เครื่องมือสำคัญที่จะชักจูงให้ได้มาซึ่งนักศึกษา คือการประชาสัมพันธ์เพื่อเผยแพร่ชื่อเสียงและผลงานของมหาวิทยาลัยให้เป็นที่รู้จักทั้งแก่บุคลากรภายในมหาวิทยาลัย และประชาชนทั่วไป โดยเฉพาะอย่างยิ่งนักเรียนระดับมัธยมศึกษาตอนปลายในเขตกรุงเทพมหานคร และภาคตะวันออก ซึ่งเป็นกลุ่มเป้าหมายของมหาวิทยาลัย แต่ในปัจจุบันงานประชาสัมพันธ์ของมหาวิทยาลัยยังขาดความเข้มแข็ง ดำเนินงานด้วยความล่าช้าไม่ทันต่อเหตุการณ์ ทั้งนี้เนื่องจากขาดแผนงานประชาสัมพันธ์ที่ชัดเจนและต่อเนื่อง

4.7 ขาดระบบทะเบียนและประมวลผลที่มีประสิทธิภาพ

งานทะเบียนและประมวลผลเป็นหัวใจสำคัญของการจัดการเรียนการสอน นับตั้งแต่การลงทะเบียนนักศึกษา การจัดการเรียน ตารางสอบ ที่เกี่ยวพันการดำเนินงานของทุกระบบงาน เช่น ระบบการเงิน/ การบัญชี ระบบงานบุคคล ระบบแผนงาน / งบประมาณ ระบบแผนงานกายภาพเพื่อรองรับการเรียนการสอน ในปัจจุบันงานทะเบียนและประมวลผลของมหาวิทยาลัยมีความล่าช้ามาก และขาดระบบงานที่มีประสิทธิภาพ จึงส่งผลกระทบต่อระบบงานต่าง ๆ เป็นอย่างมาก

4.8 ระบบการจัดหาทรัพยากรสนับสนุนการทำงานยังขาดประสิทธิภาพ

การบริหาร หรือ การจัดการเรียนการสอนให้มีประสิทธิภาพ จำเป็นต้องได้รับการสนับสนุนในเรื่องทรัพยากรที่ทันสมัย และได้มาอย่างรวดเร็วทันต่อการใช้งาน แต่ระบบการจัดหาทรัพยากรสนับสนุนของมหาวิทยาลัยยังขาดประสิทธิภาพ ล่าช้า และมีขั้นตอนมาก อีกทั้งไม่มีแผนการดำเนินงานที่ชัดเจน

4.9 ระบบการควบคุมการใช้ทรัพยากรยังไม่เหมาะสม

ภาระค่าใช้จ่ายของมหาวิทยาลัยส่วนหนึ่งมาจากการใช้ทรัพยากรที่ยังไม่คุ้มค่า - คุ่มทุน ทั้งนี้เนื่องมาจากระบบการควบคุมการใช้ทรัพยากรยังไม่เหมาะสม

ห้องสมุดวิทยาสมาคม

1.2 พัฒนาระบบการคัดเลือกเพื่อให้ได้นักเรียนที่มีคุณภาพทางวิชาการสูง / มีทักษะการปฏิบัติงาน และมีคุณธรรม เข้ามาศึกษา

กลยุทธ์

- 1.2.1 ปรับปรุงวิธีการสอบคัดเลือกและข้อสอบคัดเลือกที่สามารถจำแนกคุณภาพทางวิชาการของนักเรียนได้
- 1.2.2 กำหนดสิ่งจูงใจที่จะดึงดูดให้นักเรียนที่มีผลการเรียนดีสนใจที่จะสมัครเข้าศึกษาในมหาวิทยาลัย เช่น การให้ทุนการศึกษา เป็นต้น
- 1.2.3 สร้างระบบและสิ่งจูงใจในการรับนักเรียนที่มีคุณธรรมเป็นเลิศและเป็นที่ยอมรับ เข้าศึกษา เช่น การยกเว้นการสอบคัดเลือก การให้ทุนการศึกษา เป็นต้น

2. ด้านการจัดการเรียนการสอน

2.1 ปรับปรุงหลักสูตรตามพันธกิจของมหาวิทยาลัย ที่สอดคล้องกับความต้องการในยุคโลกาภิวัตน์

กลยุทธ์

- 2.1.1 สร้างกลไกในการประสานความร่วมมือกับผู้ประกอบการ สมาคมวิชาชีพ ผู้เชี่ยวชาญ นักศึกษา และหน่วยงานที่เกี่ยวข้อง ในการกำหนดเนื้อหาของหลักสูตร
- 2.1.2 พัฒนาอาจารย์ / บุคลากรให้มีความพร้อมทั้งในด้านทัศนคติ และสมรรถภาพทางวิชาการในการปรับปรุงหลักสูตร

2.2 จัดหาเครื่องมืออุปกรณ์ ครุภัณฑ์การเรียนการสอนที่สอดคล้องกับวัตถุประสงค์ของหลักสูตร และมีเพียงพอต่อการจัดการเรียนการสอน

กลยุทธ์

- 2.2.1 สร้างระบบและจัดทำแผนการจัดหาและพัฒนาเครื่องมืออุปกรณ์ที่สอดคล้องกับหลักสูตร
- 2.2.2 สร้างกลไกที่จะขอรับความสนับสนุนจากภาครัฐ ภาคเอกชน และสถานประกอบการในการจัดหาและพัฒนาเครื่องมืออุปกรณ์และครุภัณฑ์การเรียนการสอน

2.2.3 กำหนดแผนงานในการซ่อมบำรุงรักษาเครื่องมือ อุปกรณ์ ให้อยู่ในสภาพพร้อมที่จะใช้งานอยู่เสมอ

2.3 สร้างและพัฒนามาตรฐานในการประเมินผลการศึกษาและใช้มาตรฐานนั้นอย่างไม่อคติ

กลยุทธ์

2.3.1 กำหนด / พัฒนาเกณฑ์มาตรฐานวิชาชีพในแต่ละสาขาวิชาของบัณฑิตมหาวิทยาลัยหัวเฉียวเฉลิมพระเกียรติ ที่สอดคล้องกับพันธกิจของมหาวิทยาลัย

2.3.2 พัฒนาระบบ / กลไกที่เป็นที่ยอมรับทั้งจากสมาชิกในมหาวิทยาลัยหัวเฉียวเฉลิมพระเกียรติและสถาบันภายนอก ในการประเมินผลมาตรฐานวิชาชีพที่กำหนดไว้

2.4 สร้างระบบและมาตรการจูงใจต่าง ๆ ในการสรรหาคนเก่งและคนดีมาเป็นอาจารย์ของมหาวิทยาลัยหัวเฉียวเฉลิมพระเกียรติ และรักษาอาจารย์ที่เก่งและดีให้คงอยู่กับมหาวิทยาลัย

กลยุทธ์

2.4.1 พัฒนา / สร้างระบบในการคัดเลือกและประเมินผู้ที่สนใจจะเป็นอาจารย์

2.4.2 สร้างระบบในการเตรียมความพร้อมสำหรับผู้ที่จะเข้าสู่ตำแหน่งอาจารย์

2.4.3 กำหนดโครงการ / แผนงานในการพัฒนาอาจารย์อย่างมีระบบและต่อเนื่องทั้งในเรื่องสมรรถนะสากล และสมรรถนะทางวิชาการ

2.4.4 สร้างระบบการประเมินผลการปฏิบัติงานของอาจารย์ ที่สามารถปฏิบัติได้อย่างจริงจังและตรวจสอบได้

2.4.5 ส่งเสริมให้อาจารย์ทำการวิจัยเพื่อนำผลมาปรับปรุง / พัฒนาการสอนให้มีประสิทธิภาพเหมาะสมในแต่ละสาขาวิชา

2.5 ส่งเสริมการพัฒนาคุณธรรมตามพันธกิจของมหาวิทยาลัยให้เกิดในนักศึกษา

กลยุทธ์

2.5.1 สนับสนุนให้นักศึกษารู้จักใช้เวลาว่างให้เป็นประโยชน์ โดยส่งเสริมให้ชมรมนักศึกษาต่าง ๆ จัดกิจกรรมเสริมหลักสูตรที่จะสร้างเสริมคุณธรรมให้แก่นักศึกษา เช่น ชมรมบำเพ็ญประโยชน์ ชมรมกีฬา ชมรมดนตรี เป็นต้น

2.5.2 พัฒนาระบบอาจารย์ที่ปรึกษาที่จะเอื้อต่อการพัฒนาบุคลิกภาพของนักศึกษาที่สอดคล้องกับพันธกิจของมหาวิทยาลัย

2.5.3 สร้างและพัฒนาสิ่งแวดล้อมในมหาวิทยาลัยที่ส่งเสริมการเรียนรู้และเรียนรู้ได้ด้วยตนเอง

2.5.4 สร้างหอพักนักศึกษาให้เป็นทั้งแหล่งในการเรียนรู้และที่พักอาศัย

3. ด้านการบริหาร

3.1 จัดสิ่งแวดล้อมที่เอื้อต่อการผลิตบัณฑิตที่มีคุณภาพทางวิชาการและมีคุณธรรมพื้นฐานตามพันธกิจ

กลยุทธ์

3.1.1 พัฒนาศูนย์ทรัพยากรเพื่อการเรียนรู้ด้วยตนเอง (Self Learning Resources Center) ตลอดจนจัดหาสื่อ อุปกรณ์ต่าง ๆ ให้กระจายอยู่ทั่วทั้งมหาวิทยาลัย

3.1.2 สร้างระบบกายภาพที่เอื้อต่อการมีปฏิสัมพันธ์กันระหว่างนักศึกษา อาจารย์ และชุมชน เช่น หอพักนักศึกษา หอพักอาจารย์ สถานที่ทำงาน สถานที่ฝึกงาน ชุมชนรอบมหาวิทยาลัย

3.1.3 สร้างระบบสนับสนุนต่าง ๆ เช่น การจัดระบบจราจรภายใน การกำหนดป้ายบอกทาง การจัดที่ทำงานของอาจารย์ และเจ้าหน้าที่ เป็นต้น

3.2 สร้างระบบและกลไกในการพัฒนาคนให้สามารถปฏิบัติงานได้อย่างเต็มความสามารถ

กลยุทธ์

3.2.1 รื้อปรับระบบการจูงใจให้สอดคล้องกับแผนยุทธศาสตร์

3.2.2 มอบหมายงานที่เหมาะสมกับความสามารถและคุณสมบัติของบุคคลภายใต้แผนยุทธศาสตร์

3.2.3 สร้างบรรยากาศและกลไกในการปฏิบัติงานของแต่ละกลุ่ม ให้ปฏิบัติงานที่สอดคล้องกับพันธกิจของมหาวิทยาลัย

3.2.4 กำหนดแผนงานในการพัฒนาอาจารย์และเจ้าหน้าที่ให้มีคุณวุฒิและศักยภาพในการทำงานที่สูงขึ้น เช่น แผนการศึกษาต่อของอาจารย์และเจ้าหน้าที่ แผนงานฝึกอบรม เป็นต้น

3.3 สร้างกลไกที่จะให้สมาชิกของมหาวิทยาลัยปฏิบัติงานได้อย่างมีความสุข

กลยุทธ์

3.3.1 สร้างสิ่งแวดล้อมที่จะกระตุ้นให้เกิดแรงจูงใจในการปฏิบัติงาน เช่น ให้ความเป็นธรรมในการปฏิบัติงาน

3.3.2 ส่งเสริมให้หัวหน้าหน่วยงานทุกระดับสร้างบรรยากาศที่จะกระตุ้นให้สมาชิกในหน่วยงานอยากทำงาน เช่น ช่วยลดอุปสรรคในการปฏิบัติงานให้แก่ผู้ได้บังคับบัญชา

3.4 สร้างกลไกในการปลูกจิตสำนึกในเรื่องความรับผิดชอบและวินัยในการทำงาน

กลยุทธ์

3.4.1 สร้างระบบตรวจสอบการปฏิบัติงานและตรวจสอบผลงานของบุคลากรที่เป็นที่ยอมรับ และใช้ระบบนั้นอย่างเสมอภาค

3.4.2 พัฒนาระบบการให้รางวัลและการลงโทษที่ยุติธรรมและเสมอภาค

3.5 ปลูกฝังให้สมาชิกมีความรักและศรัทธาในสถาบัน

กลยุทธ์

3.5.1 ให้สมาชิกของมหาวิทยาลัยรู้และเข้าใจจุดกำเนิด และประวัติศาสตร์ของมูลนิธิและมหาวิทยาลัย

3.5.2 สร้างจิตสำนึกของความเป็นเจ้าของ และการมีส่วนร่วมในกิจกรรมของมหาวิทยาลัย

3.6 สร้างระบบและกลไกในการใช้ทรัพยากรอย่างคุ้มค่า - กลุ่มทุน

กลยุทธ์

3.6.1 ประสานความร่วมมือระหว่างหน่วยงานในการจัดตารางการใช้อาคารสถานที่ต่าง ๆ ร่วมกัน

3.6.2 สร้างสำนึกของค่าใช้จ่ายต่อการใช้โครงสร้างทางกายภาพ

3.6.3 ปรับระบบการใช้ทรัพยากรที่มีการใช้ต้นทุนต่ำที่สุด

3.6.4 จัดอัตราส่วนและขอบเขตของการใช้กายภาพให้คืนกลับ ณ จุดคุ้มทุนและบรรลุปันชกิจ

4. ด้านการเงิน

4.1 กำหนดโครงสร้างรายรับให้สมดุลกันระหว่างรายรับจากมูลนิธิและกองทุนกับค่าธรรมเนียมการศึกษาและค่าบริการวิชาการ

กลยุทธ์

4.1.1 จัดทำแผนปรับปรุงค่าธรรมเนียมการศึกษาให้มีอัตราที่เหมาะสมและสอดคล้องกับสถานะเศรษฐกิจ และแผนพัฒนาการเรียนการสอน

4.1.2 จัดทำแผนเพิ่มพูนรายได้จากการให้บริการวิชาการแก่ชุมชนประเภทต่าง ๆ เช่น โครงการสอนภาษาจีนภาคฤดูร้อน โครงการมินิเอ็มบีเอ เป็นต้น

4.1.3 จัดทำแผนพัฒนาโครงสร้างทางกายภาพของมหาวิทยาลัยในระยะยาวที่สอดคล้องกับแผนพัฒนาโครงสร้างทางวิชาการ เพื่อเสนอขอรับการสนับสนุนเฉพาะงบลงทุนจากมูลนิธิ

4.2 สร้างสถานะสมดุลในเรื่องรายรับและรายจ่าย โดยเฉพาะงบดำเนินการ

กลยุทธ์

4.2.1 สร้างและใช้ระบบแผนงานและระบบงบประมาณที่สัมพันธ์กัน

4.2.2 สร้างเกณฑ์ในการกำหนดค่าใช้จ่ายต่อหน่วยที่เป็นมาตรฐาน และใช้ค่าใช้จ่ายตามมาตรฐานที่กำหนด

4.2.3 สร้างและพัฒนากระบวนการบริหารงบประมาณที่สามารถติดตาม ตรวจสอบ และรายงานผลได้

เป้าหมายของแผนพัฒนามหาวิทยาลัย 5 ปี (พ.ศ. 2540-2544)

1. เพิ่มการรับนักศึกษาในสาขาวิชาวิทยาศาสตร์สุขภาพ และวิทยาศาสตร์เทคโนโลยีในอัตราร้อยละ 20 ต่อปี รายละเอียดเป้าหมายการรับนักศึกษาปรากฏตามตาราง

เป้าหมายการรับนักศึกษา ปีการศึกษา 2540 - 2544

สาขาวิชา	2540	2541	2542	2543	2544	หมายเหตุ
ปริญญาตรี						
พยาบาลศาสตร์	75	100	100	100	100	
สังคมสงเคราะห์ศาสตร์	100	120	120	120	120	
ภาษาจีน	100	100	100	100	100	
ภาษาอังกฤษ	100	100	100	100	100	
ภาษาไทยเพื่อการสื่อสาร	-	-	50	50	50	เปิด 2542
การบัญชี	250	200	200	200	200	
การจัดการ	250	200	200	200	200	
การตลาด	250	200	200	200	200	
การเงิน	100	160	160	160	160	
วิทยาการคอมพิวเตอร์	100	120	120	120	120	
เทคโนโลยีสารสนเทศ	100	100	100	100	100	
เภสัชศาสตร์	100	120	120	120	120	
เทคนิคการแพทย์	100	100	100	100	100	
กายภาพบำบัด	50	70	70	70	70	
การบริหารโรงพยาบาล	50	60	60	70	70	
อนามัยสิ่งแวดล้อม	50	60	60	70	70	
อาชีวอนามัยและความปลอดภัย	50	60	60	70	70	
ปริญญาตรี ต่อเนื่อง ภาคปกติ						
การบัญชี	100	80	80	80	80	
การจัดการ	100	80	80	80	80	
การตลาด	100	80	80	80	80	
รวม	2125	2110	2160	2190	2190	
ปริญญาตรี ต่อเนื่อง ภาคค่า						
วิทยาเขตบางพลี						
การบัญชี	100	80	80	80	80	
การจัดการ	100	80	80	80	80	
การตลาด	100	80	80	80	80	
วิทยาเขตยศเส						
การบัญชี	75	60	60	60	60	
การจัดการ	75	60	60	60	60	
รวม	450	360	360	360	360	
ปริญญาโท						
การจัดการสวัสดิการสังคม	20	40	40	40	40	
บริหารธุรกิจ (M.B.A.)	80	60	60	60	60	
การจัดการ	-	-	60	60	60	เปิด 2542
การตลาด	-	-	60	60	60	เปิด 2542
การพยาบาลผู้ใหญ่	-	-	-	15	15	เปิด 2543
การบัญชี	-	-	-	60	60	เปิด 2543
รวม	100	100	220	295	295	
รวมทั้งสิ้น	2675	2570	2740	2845	2845	

2. พัฒนาคณภพของบัณฑลคของมหาวิทยาลัยให้ม้ท้ขความร้ในวชการ / วชชพควบคู้
คณธรรม
3. พัฒนาล้บัณฑลคของมหาวิทยาลัยให้ม้ขความร้และท้กะในการล้ภษาต้งประเทศ
อย่างน้อ 1 ภษา ค้อ ภษาอังกฤษ / ภษาจลน และจ้ต้งม้ท้กะพ้ฐานในการล้คคอมพวเตอร์
4. ปรบ้อัตราส่วนอาจารย์ต่อน้คศลษาในสาขามนุษยศาสตร์และสังคศาสตร์ จาก 1 : 22
เป็น 1 : 20 และในสาขาวลทยาาสตร์สุภพจาก 1 : 10 เป็น 1 : 8 เพ้อให้สอดคล้อกบ้เป้าหมายของ
ทววมมหาวิทยาลัย
5. ปรบ้สัดส่วนคณวุฒอาจารย์ปรญญาเอก : โท : ตรล จาก 0.8 : 6.8 : 2.4
เป็น 1.5 : 7.0 : 1.5
6. พัฒนาคองสร้างทางภษาภพของมหาวิทยาลัยให้สามารถรองรับคการขยคตัวของ
คองสร้างทางวชการได้อย่างเหมาะสม
7. มหาวิทยาลัยเป็นผู้นำเร้องการสอนภษาจลนท้ขในประเทศและภคพ้นเอเชย
8. มหาวิทยาลัยสามารถพ้งตนเองในเร้องบค้เนนการล้ภภายในปี พ.ศ. 2544

บทที่ 4

แผนงานและโครงการ

ตามแผนพัฒนามหาวิทยาลัยหัวเฉียวเฉลิมพระเกียรติ 5 ปี

(พ.ศ. 2540-2544)

ในแผนพัฒนาฉบับนี้จะบรรจุโครงการต่าง ๆ ที่หน่วยงานจะดำเนินการในช่วง 5 ปี นับตั้งแต่ปีการศึกษา 2540 จนถึงปีการศึกษา 2544 เพื่อใช้เป็นแนวทางสำคัญในการจัดทำงบประมาณประจำปีของแต่ละหน่วยงาน

1. แผนงานและโครงการระดับมหาวิทยาลัย

1.1 แผนงานรื้อปรับระบบการจัดองค์กรให้สอดคล้องกับยุทธศาสตร์ของการพัฒนา

วัตถุประสงค์

1. จัดองค์กรภายในมหาวิทยาลัยให้มีลักษณะเหมือนกันหรือสอดคล้องกันทุกหน่วยงานและเป็นมาตรฐานเทียบเคียงได้กับสถาบันอุดมศึกษาอื่น ๆ
2. จัดแผนภูมิการบริหารงานมหาวิทยาลัยเพื่อเกิดความคล่องตัวในการบริหารงาน
3. พัฒนาระบบการบริหารงานวิชาการแบบกระจายอำนาจ / มอบอำนาจจากระดับนโยบายสู่ระดับหน่วยงาน
4. จัดโครงสร้างอัตรากำลังและกำหนดตำแหน่งงานที่เหมาะสม / สอดคล้องกับภาระงานตามยุทธศาสตร์ของการพัฒนา

เป้าหมาย

1. มหาวิทยาลัยมีโครงสร้างการแบ่งส่วนงานที่เป็นมาตรฐานเทียบเคียงได้กับสถาบันอุดมศึกษาอื่น ๆ
2. มหาวิทยาลัยมีระบบการบริหารงานวิชาการแบบกระจายอำนาจ / มอบอำนาจสู่หน่วยงานปฏิบัติในระดับสาขาวิชา
3. มหาวิทยาลัยมีโครงสร้างอัตรากำลังที่เหมาะสม / สอดคล้องกับภาระงานตามยุทธศาสตร์ของการพัฒนา
4. การบริหารงานทุกระดับมีระบบติดตาม ประเมินผล และตรวจสอบได้

กิจกรรม

1. ปรับโครงสร้างการแบ่งส่วนงานของมหาวิทยาลัยโดยยุบรวมหน่วยงานที่มีภาระงานใกล้เคียงกันเข้าไว้ด้วยกัน
2. กำหนดหน้าที่และความรับผิดชอบของแต่ละหน่วยงานให้ชัดเจน
3. กำหนดกรอบอัตรากำลังที่เหมาะสมกับภาระงานของแต่ละหน่วยงาน รวมถึงการกำหนดตำแหน่งงาน หน้าที่และความรับผิดชอบของตำแหน่ง ความรู้/ทักษะ ตลอดจนคุณสมบัติเฉพาะที่จำเป็นของแต่ละตำแหน่ง
4. พิจารณารรจุนบุคลากรลงในแต่ละหน่วยงานโดยยึดกรอบอัตรากำลัง และคุณสมบัติของบุคลากร คุณสมบัติประจำตำแหน่ง

1.2 แผนพัฒนากายภาพ

วัตถุประสงค์

เพื่อพัฒนาโครงสร้างทางกายภาพให้สามารถรองรับการขยายตัวของโครงสร้างทางวิชาการได้อย่างเหมาะสม โดยกำหนดแผนงานในการก่อสร้างอาคาร เรียงลำดับตามความสำคัญดังนี้

1. ก่อสร้างอาคารเรียนหลังใหม่ 7 ชั้นเพื่อใช้เป็นสถานที่ทำงานของคณาจารย์ และห้องเรียนรวม พร้อมห้องปฏิบัติการคอมพิวเตอร์ และปรับปรุงอาคารเรียนรวมหลังเดิม
2. วางระบบเครือข่ายคอมพิวเตอร์ภายในอาคารหลังใหม่เพื่อเชื่อมโยงกับระบบเครือข่ายของมหาวิทยาลัย

3. ก่อสร้างอาคารที่พักอาจารย์และเจ้าหน้าที่ เพื่อรองรับบุคลากร
4. ก่อสร้างอาคารพัฒนานักศึกษา
5. ก่อสร้างอาคารที่จอดรถ
6. สนามกีฬาพร้อมอฒจันทร์

เป้าหมาย

1. มีอาคารเรียนหลังใหม่ 7 ชั้น พร้อมระบบเครือข่ายคอมพิวเตอร์ที่สมบูรณ์ ภายในปีการศึกษา 2542
2. มีอาคารที่พักสำหรับอาจารย์และเจ้าหน้าที่ จำนวน 200 คนภายในปีการศึกษา 2543
3. มีอาคารพัฒนานักศึกษา เพื่อใช้เป็นสถานที่สำหรับจัดกิจกรรมเสริมหลักสูตร เพื่อพัฒนานักศึกษา รวมถึงใช้เป็นที่พักของสำนักพัฒนานักศึกษา และที่ตั้งของชมรมนักศึกษา ชมรมต่าง ๆ ภายในปีการศึกษา 2543
4. มีอาคารจอดรถสำหรับรถยนต์จำนวน 1,000 คัน ภายในปีการศึกษา 2543
5. มีสนามกีฬาพร้อม อฒจันทร์ ภายในปีการศึกษา 2544

กิจกรรม

1. ศึกษาและกำหนดลักษณะการใช้พื้นที่ในอาคารเรียนหลังใหม่และ อาคารเรียนหลังเดิมให้ชัดเจน
2. เสนอแบบและขออนุมัติเงินสนับสนุนจากมูลนิธิป่อเต็กตึ้งตั้ง
3. เริ่มก่อสร้างอาคารหลังใหม่ในปีงบประมาณ 2540 ปรับปรุงและพัฒนาอาคารเรียนเดิม ในปีงบประมาณ 2542
4. วางระบบเครือข่ายคอมพิวเตอร์และติดตั้งเครือข่ายภายในอาคารเรียนหลังใหม่ ในปีงบประมาณ 2541
5. ทำแผนจัดหาครุภัณฑ์และอุปกรณ์การเรียนการสอนสำหรับอาคารเรียนใหม่และอาคารเดิมในส่วนที่ปรับปรุงและพัฒนาเพิ่มเติม
6. สสำรวจความต้องการที่พักอาศัยของอาจารย์และเจ้าหน้าที่
7. ศึกษาแนวทางที่เหมาะสมในการจัดหาที่พักภายในมหาวิทยาลัยหรือบริเวณ โดยรอบมหาวิทยาลัยให้แก่อาจารย์และเจ้าหน้าที่
8. กำหนดลักษณะการใช้พื้นที่ในอาคารพัฒนานักศึกษา

9. ประสานงานเพื่อออกแบบอาคารที่พักอาจารย์และเจ้าหน้าที่ อาคารพัฒนา
นักศึกษา อาคารที่จอดรถ และสนามกีฬา
10. เสนอแบบเพื่อขอรับการสนับสนุนจากมูลนิธิป่อเต็กตึ้งตั้ง
11. กำหนดแผนการก่อสร้าง

1.3 แผนงานพัฒนาระบบงานคอมพิวเตอร์และสารสนเทศ ของมหาวิทยาลัยหัวเฉียวเฉลิมพระเกียรติ

วัตถุประสงค์

1. เพื่อพัฒนาระบบเครือข่ายคอมพิวเตอร์ภายในมหาวิทยาลัยเพื่อการบริหารและ
การจัดการเรียนการสอน
2. เพื่อติดตั้งระบบเครือข่าย Internet สำหรับการเรียนการสอน การสื่อสาร และ
การสืบค้นข้อมูล
3. พัฒนาโปรแกรมการเรียนการสอนคอมพิวเตอร์พื้นฐานสำหรับนักศึกษา
มหาวิทยาลัยหัวเฉียวเฉลิมพระเกียรติทุกคน
4. เพื่อพัฒนาศูนย์การเรียนรู้ด้วยตนเอง (Self Learning Resource Center)
5. เพื่อเตรียมแผนกายภาพรองรับการจัดการเรียนการสอนตามหลักสูตรของ
โครงการจัดตั้งคณะวิทยาการคอมพิวเตอร์และสารสนเทศ

เป้าหมาย

1. มีเครือข่ายคอมพิวเตอร์เพื่อการบริหารและการเรียนการสอน เช่น ระบบ
ทะเบียนและประมวลผล ระบบการเงิน ระบบงานสารบรรณ ระบบตำรา
เรียนและสื่อการสอนอิเล็กทรอนิกส์ เป็นต้น
2. มีห้องปฏิบัติการเรียนการสอนคอมพิวเตอร์พื้นฐานสำหรับนักศึกษา
มหาวิทยาลัยหัวเฉียวเฉลิมพระเกียรติ
3. มีศูนย์การเรียนรู้ด้วยตนเองกระจายอยู่ทั่วมหาวิทยาลัย
4. มีเครือข่ายคอมพิวเตอร์และห้องปฏิบัติการคอมพิวเตอร์ เพื่อรองรับการเรียน
การสอนของโครงการจัดตั้งคณะวิทยาการคอมพิวเตอร์และสารสนเทศ

กิจกรรม

ระยะที่ 1 (ปี 2540-2541)

1. ติดตั้งเครือข่ายคอมพิวเตอร์ระหว่างอาคารอำนวยการและอาคารบรรณสาร
2. จัดหาและติดตั้งโปรแกรมสำหรับสำนักทะเบียนและประมวลผล
3. จัดหาเครื่องคอมพิวเตอร์เพื่อติดตั้งในระบบเครือข่ายใหม่
4. ประสานงานกับหน่วยงานเอกชนในการพัฒนาห้องปฏิบัติการเรียนการสอนคอมพิวเตอร์พื้นฐานขนาด 120 ที่นั่ง
5. จัดหาโปรแกรมสำเร็จรูปสำหรับพัฒนาศูนย์การเรียนรู้ด้วยตนเอง
6. พัฒนาแผนกบริการคอมพิวเตอร์ให้เป็นหน่วยงานกลางในการบริหารระบบเครือข่ายที่ติดตั้งใหม่
7. จัดอบรมบุคลากรของมหาวิทยาลัยให้สามารถใช้งานระบบเครือข่ายได้อย่างเต็มประสิทธิภาพ

ระยะที่ 2 (ปี 2542-2544)

1. ขยายเครือข่ายไปยังอาคารเรียน หอพักอาจารย์ หอพักนักศึกษา และอาคารต่าง ๆ ในมหาวิทยาลัย
2. จัดหาเครื่องคอมพิวเตอร์เพิ่มเติมในจุดที่ขยายเครือข่าย
3. ปรับปรุงโปรแกรมสำเร็จรูปให้ทันสมัยและมีประสิทธิภาพ
4. เชื่อมต่อเครือข่ายไปยังอาคารเรียน 7 ชั้น ที่สร้างขึ้นใหม่

1.4 แผนพัฒนาบุคลากร

วัตถุประสงค์

1. พัฒนาอาจารย์ให้มีสมรรถนะสากลและสมรรถนะทางวิชาการ ให้สามารถปฏิบัติงานได้สอดคล้องกับความก้าวหน้าทางวิชาการและเทคโนโลยีในปัจจุบัน
2. พัฒนาเจ้าหน้าที่ให้มีความรู้และทักษะในงานประจำที่รับผิดชอบ
3. พัฒนาเจ้าหน้าที่ให้มีสมรรถนะสากลที่จะปฏิบัติงานได้อย่างเต็มความสามารถ

เป้าหมาย

1. มีแผนจัดสรรทุนการศึกษาต่อระดับปริญญาโทและเอกสำหรับอาจารย์ จำแนกเป็นรายคณะและรายปี

2. มีแผนจัดฝึกอบรมระยะสั้นทั้งในประเทศและต่างประเทศสำหรับคณาจารย์
3. มีแผนฝึกอบรมสำหรับเจ้าหน้าที่

กิจกรรม

1. จัดทำแผนจัดสรรทุนศึกษาต่อสำหรับอาจารย์
2. จัดทำโครงการฝึกอบรมอาจารย์ด้านวิชาครู และการเป็นอาจารย์ที่ปรึกษา
3. จัดทำโครงการฝึกอบรมทักษะการปฏิบัติงานให้แก่เจ้าหน้าที่
4. จัดทำโครงการฝึกอบรมความรู้ / ทักษะพื้นฐานทางคอมพิวเตอร์ให้แก่อาจารย์และเจ้าหน้าที่
5. จัดทำโครงการพัฒนานักวิจัย ซึ่งแบ่งเป็นโครงการย่อย 3 โครงการดังนี้
 - โครงการพัฒนานักวิจัยรุ่นใหม่ เพื่อพัฒนาอาจารย์รุ่นใหม่ให้รู้ระเบียบวิธีวิจัย และส่งเสริมให้อาจารย์รุ่นใหม่รวมกลุ่มกันทำวิจัยเป็นเวลา 1 ปี โดยมหาวิทยาลัยสนับสนุนงบประมาณให้
 - โครงการพัฒนาความเป็นเลิศทางวิชาการ เพื่อส่งเสริมให้อาจารย์อาวุโสทำงานวิจัยเพื่อพัฒนาความเป็นเลิศทางวิชาการ โดยจัดทำโครงการวิจัยขอรับการสนับสนุนจากแหล่งทุนภายนอก
 - โครงการพัฒนาวิจัยเพื่อพัฒนางานของเจ้าหน้าที่ เพื่อส่งเสริมให้เจ้าหน้าที่ทำวิจัยเพื่อพัฒนางานในความรับผิดชอบ สรุปประเด็นที่ได้จากการวิจัยเป็นข้อมูลประกอบการกำหนดนโยบายของมหาวิทยาลัย

1.5 แผนงานปรับปรุงระบบทะเบียนและประมวลผล

วัตถุประสงค์

เพื่อนำระบบคอมพิวเตอร์มาพัฒนาระบบทะเบียนและประมวลผล ให้มีความคล่องตัว แม่นยำ และมีประสิทธิภาพ

เป้าหมาย

มหาวิทยาลัยมีระบบทะเบียนและประมวลผลที่ปฏิบัติงานได้อย่างรวดเร็ว ถูกต้อง และสามารถตรวจสอบได้

กิจกรรม

1. ทบทวนและปรับโครงสร้างของสำนักทะเบียนและประมวลผล โดยจัดแบ่งหน่วยงานและกำหนดหน้าที่ความรับผิดชอบของแต่ละหน่วยงานให้ชัดเจน
2. ทบทวนและปรับปรุงขั้นตอนการปฏิบัติงานในแต่ละระบบงาน ให้กระชับชัดเจน เช่น ขั้นตอนในการลงทะเบียนนักศึกษา การประมวลผลการศึกษา การจัดห้องเรียน / ห้องปฏิบัติการ เป็นต้น
3. วางระบบฐานข้อมูลทะเบียนนักศึกษาเพื่อรองรับระบบงานคอมพิวเตอร์
4. จัดหาเครื่องคอมพิวเตอร์และ โปรแกรมสำเร็จรูปสำหรับงานทะเบียนและประมวลผล
5. จัดทำคู่มือการปฏิบัติงานทะเบียนและประมวลผลและจัดฝึกอบรมเจ้าหน้าที่

1.6 แผนปรับปรุงระบบค่าธรรมเนียม

วัตถุประสงค์

เพื่อปรับปรุงอัตราค่าธรรมเนียมการศึกษาให้เหมาะสมและสอดคล้องกับต้นทุนในการจัดการศึกษาในแต่ละสาขาวิชา

เป้าหมาย

1. มีระบบค่าธรรมเนียมการศึกษาที่สอดคล้องกับต้นทุนในการจัดการศึกษาและเทียบเคียงได้กับสถาบันอุดมศึกษาเอกชนอื่น ๆ
2. ปรับปรุงอัตราค่าธรรมเนียมการศึกษา 2 ครั้งในระยะเวลา 5 ปี ในปีการศึกษา 2541-2543 ในอัตรารั้งละไม่เกินร้อยละ 45
3. มหาวิทยาลัยสามารถปรับโครงสร้างรายรับให้สมดุลกัน ระหว่างรายรับจากมูลนิธิและกองทุน กับค่าธรรมเนียมการศึกษา

กิจกรรม

1. ศึกษาและวิเคราะห์เปรียบเทียบอัตราค่าธรรมเนียมการศึกษาของสถาบันอุดมศึกษาเอกชนแห่งอื่น ๆ ในสาขาวิชาเดียวกัน
2. จัดกลุ่มค่าธรรมเนียมการศึกษาประเภทต่าง ๆ เช่น ค่าหน่วยกิต ค่าธรรมเนียมห้องสมุด ค่าธรรมเนียมกิจการนักศึกษา เป็นต้น

3. กำหนดอัตราการจัดค่าธรรมเนียม และหลักเกณฑ์ในการเรียกเก็บอัตราค่าธรรมเนียมอัตราใหม่
4. ประกาศอัตราค่าธรรมเนียมและหลักเกณฑ์การเรียกเก็บค่าธรรมเนียมใหม่ให้นักศึกษาทุกคนทราบล่วงหน้า

1.7 โครงการจัดตั้งคณะวิทยาการคอมพิวเตอร์และสารสนเทศ

วัตถุประสงค์

จัดตั้งคณะวิชาใหม่ที่รับผิดชอบเรื่องการจัดการเรียนการสอนด้านวิทยาการคอมพิวเตอร์และสารสนเทศ และวิทยาศาสตร์เทคโนโลยี

เป้าหมาย

จัดตั้งคณะวิทยาการคอมพิวเตอร์และสารสนเทศ ในปีการศึกษา 2542

เพื่อทำหน้าที่

1. ผลิตบัณฑิตในสาขาวิชาวิทยาการคอมพิวเตอร์และสารสนเทศ และวิทยาศาสตร์เทคโนโลยี
2. บริการจัดการเรียนการสอนวิชาพื้นฐานทางวิทยาศาสตร์เทคโนโลยีให้แก่นักศึกษาคณะต่าง ๆ
3. ดำเนินการวิจัยเพื่อพัฒนาวิทยาการทางคอมพิวเตอร์และสารสนเทศ เพื่อให้บริการวิชาการแก่บุคลากร / นักศึกษาของมหาวิทยาลัย ตลอดจนหน่วยงานและชุมชนโดยรอบมหาวิทยาลัย

กิจกรรม

1. ศึกษาสภาพความต้องการกำลังคนของตลาดแรงงาน ด้านวิชาวิทยาการคอมพิวเตอร์และสารสนเทศ
2. จัดทำแผนการจัดตั้งคณะวิทยาการคอมพิวเตอร์และสารสนเทศ โดยพิจารณาจากทรัพยากรที่มีอยู่เดิมในคณะวิทยาศาสตร์และเทคโนโลยี

3. ประสานงานระดับนโยบายเพื่อกำหนดสาขาวิชาในโครงสร้างของคณะวิทยาการคอมพิวเตอร์และสารสนเทศรวม 4 สาขาวิชาคือ วิทยาการคอมพิวเตอร์ วิทยาการสารสนเทศ วิศวกรรมคอมพิวเตอร์ และ คอมพิวเตอร์ธุรกิจ

4. โอนสาขาวิชาวิทยาการคอมพิวเตอร์ และสาขาวิชา วิทยาการคอมพิวเตอร์ พร้อมทรัพยากร จากคณะวิทยาศาสตร์และเทคโนโลยี มาสังกัดโครงการจัดตั้งคณะวิทยาการคอมพิวเตอร์และสารสนเทศ

5. จัดทำแผนพัฒนาสาขาวิชาวิศวกรรมคอมพิวเตอร์ และสาขาคอมพิวเตอร์ธุรกิจ

6. เสนอโครงการจัดตั้งคณะวิทยาการคอมพิวเตอร์และสารสนเทศต่อทบวงมหาวิทยาลัย

1.8 โครงการพัฒนาคณะวิทยาศาสตร์

วัตถุประสงค์

ปรับโครงสร้างคณะวิทยาศาสตร์ให้เป็นหน่วยงานที่รับผิดชอบการเรียนการสอนด้านวิทยาศาสตร์พื้นฐานและวิทยาศาสตร์การแพทย์พื้นฐาน ในปีการศึกษา 2542

เป้าหมาย

คณะวิทยาศาสตร์เป็นหน่วยงานที่รับผิดชอบ

1. ให้บริการการเรียนการสอนสาขาวิชาทางวิทยาศาสตร์พื้นฐาน ซึ่งได้แก่รายวิชาทางคณิตศาสตร์ สถิติ เคมี ชีววิทยา และฟิสิกส์ ให้แก่นักศึกษาคณะต่างๆ
2. ให้บริการการเรียนการสอนสาขาวิชาวิทยาศาสตร์การแพทย์พื้นฐานให้แก่นักศึกษาสาขาวิชาวิทยาศาสตร์สุขภาพ
3. จัดทำแผนงาน / โครงการในการผลิตบัณฑิตในสาขาวิชาวิทยาศาสตร์พื้นฐาน

กิจกรรม

1. ประสานงานกับระดับนโยบายในการกำหนดสาขาวิชาในโครงสร้างใหม่ของคณะวิทยาศาสตร์ เป็น 2 กลุ่มสาขาวิชาคือ

-กลุ่มวิทยาศาสตร์พื้นฐาน ซึ่งจะประกอบด้วย สาขาวิชาคณิตศาสตร์ สถิติ เคมี ชีววิทยา และฟิสิกส์

- กลุ่มวิทยาศาสตร์การแพทย์พื้นฐาน ซึ่งประกอบด้วย สาขาวิชา

กายวิภาคศาสตร์ สรีรวิทยา จุลชีววิทยา และพยาธิวิทยา

2. จัดทำแผนพัฒนากลุ่มวิทยาศาสตร์พื้นฐาน ทั้งในเรื่องการสรรหาและบรรจุ
อาจารย์ให้สอดคล้องกับภาระงาน การพัฒนาอาจารย์ทั้งเรื่องคุณวุฒิอาจารย์และศักยภาพด้าน
วิชาการ

3. จัดทำแผนพัฒนา กลุ่มวิทยาศาสตร์การแพทย์พื้นฐาน โดยบูรรวมหน่วยงาน
ต่าง ๆ ที่จัดการเรียนการสอนพื้นฐานวิทยาศาสตร์การแพทย์ กำหนดภาระหน้าที่และ
ความรับผิดชอบของสาขาวิชาต่าง ๆ สรรหาและบรรจุอาจารย์ให้สอดคล้องกับภาระงาน

4. จัดทำแผนปรับปรุงและพัฒนาห้องปฏิบัติการต่าง ๆ ให้มีปริมาณสอดคล้องกับ
ภาระงาน

5. เตรียมโครงการพัฒนาหลักสูตรเพื่อผลิตบัณฑิตทางวิทยาศาสตร์พื้นฐาน

6. จัดทำโครงการเพื่อเสนอทบวงมหาวิทยาลัย

2. แผนงานและโครงการระดับหน่วยงาน

2.1 คณะกายภาพบำบัด

1. โครงการเพิ่มการรับนักศึกษาสาขากายภาพบำบัด
2. โครงการจัดวิชาโทภาษาจีน/อังกฤษ สำหรับนักศึกษาสาขากายภาพบำบัด
3. โครงการเปิดหลักสูตรปริญญาตรีสาขากายภาพบำบัดทางการกีฬา

2.2 คณะเทคนิคการแพทย์

1. โครงการผลิตบัณฑิตเทคนิคการแพทย์เพิ่ม
2. โครงการพัฒนาหลักสูตร
3. โครงการเพิ่มพูนความรู้ทางวิชาการแก่อาจารย์
4. โครงการจัดหาเครื่องมืออุปกรณ์ วัสดุครุภัณฑ์
5. โครงการฝึกงานวิชาชีพในหลักสูตร
6. โครงการสนับสนุนการเรียนการสอน
7. โครงการพัฒนาคุณภาพบัณฑิตเทคนิคการแพทย์
8. โครงการก่อสร้างสถานฝึกงานวิชาชีพ
9. โครงการการศึกษาความเป็นไปได้ในการเปิดหลักสูตรต่อเนื่อง

เทคนิคการแพทย์

2.3 คณะบริหารธุรกิจ

1. โครงการปรับปรุงหลักสูตรการรับนักศึกษาใหม่
2. โครงการพัฒนาอาจารย์
3. โครงการปรับปรุงหลักสูตร
4. โครงการเปิดหลักสูตรต่อเนื่องสาขาการเงิน
5. โครงการเปิดดำเนินการหลักสูตรปริญญาตรีต่อเนื่องสาขาการตลาดที่

วิทยาเขตยศเส

6. โครงการกิจกรรมเสริมหลักสูตร

2.4 คณะพยาบาลศาสตร์

1. โครงการปรับหลักสูตรพยาบาลศาสตรบัณฑิต
2. โครงการจัดหาและพัฒนาเครื่องมืออุปกรณ์ครุภัณฑ์การเรียนการสอนให้สอดคล้องกับหลักสูตรปริญญาตรีและปริญญาโท
3. โครงการศึกษาแนวทางเพื่อรับนักศึกษาปริญญาโทสาขาวิชาการพยาบาลผู้ใหญ่ให้บรรลุเป้าหมาย 15 คนต่อปี ในปีการศึกษา 2543
4. โครงการศึกษาแนวทางเพื่อเพิ่มจำนวนนักศึกษาให้บรรลุเป้าหมาย ปีละ 100 คน

2.5 คณะเภสัชศาสตร์

1. โครงการจัดหาวัสดุครุภัณฑ์เพื่อผลิตบัณฑิตเภสัชศาสตร์
2. โครงการจัดหาบุคลากรคณะเภสัชศาสตร์เพื่อการรับนักศึกษาปีละ 120 คน
3. โครงการแผนพัฒนาบุคลากรคณะเภสัชศาสตร์
4. โครงการดูงานและฝึกงานวิชาชีพของนักศึกษาเภสัชศาสตร์
5. โครงการส่งเสริมการผลิตหนังสือ ตำรา คู่มือและเอกสารคำสอนประจำรายวิชา
6. โครงการคัดเลือกนักเรียนเรียนดีให้เข้าศึกษาในคณะเภสัชศาสตร์โดยวิธีพิเศษ
7. โครงการพัฒนาระบบคัดเลือก และมาตรการจูงใจอาจารย์ประจำคณะ

เภสัชศาสตร์

8. โครงการศึกษาแนวทางปรับปรุงหลักสูตรเภสัชศาสตรบัณฑิตให้มีวิชาโท
9. โครงการอบรมการประยุกต์ใช้คอมพิวเตอร์ในงานเภสัชกรรม
10. โครงการร่วมมือกับต่างประเทศในแถบเอเชียเพื่อส่งนักศึกษาเภสัชศาสตร์

ไปดูงาน

11. โครงการสร้างความร่วมมือกับต่างประเทศด้านเภสัชศาสตร์
12. โครงการพัฒนางานวิจัยคณะเภสัชศาสตร์
13. โครงการจัดอบรมบัณฑิตเภสัชศาสตร์เพื่อเตรียมความพร้อมในการสอบ

ไปประกอบวิชาชีพเภสัชกรรม

14. โครงการจัดตั้งหน่วยเพาะเลี้ยงเนื้อเยื่อพืช

15. โครงการจัดทำ CD-ROM ข้อมูลสมุนไพร เพื่อใช้ประกอบการเรียนการสอน
วิชาเภสัชเวท
16. โครงการประเมินคุณภาพบัณฑิตเภสัชศาสตร์จากมหาวิทยาลัยหัวเฉียว
เฉลิมพระเกียรติ
17. โครงการให้บริการข้อสนเทศทางยา (DIS)
18. โครงการศึกษาความเป็นไปได้ในการผลิตบัณฑิตเภสัชศาสตร์หลักสูตร 6 ปี

2.6 คณะวิทยาศาสตร์และเทคโนโลยี

1. โครงการพัฒนาอาจารย์ / บุคลากร
2. โครงการจัดตั้งสำนักงานเลขานุการคณะ
3. โครงการจัดการเรียนการสอนวิชาปฏิบัติการฟิสิกส์
4. โครงการพัฒนาการเรียนการสอนวิชาปฏิบัติการ สาขาวิชาชีววิทยา
5. โครงการพัฒนาอาจารย์ในภาควิชาสถิติให้มีความพร้อมในด้านทัศนคติและ
สมรรถนะในการปรับปรุงหลักสูตรให้สอดคล้องกับความต้องการในยุคโลกาภิวัตน์
6. โครงการให้บริการรับปรึกษาทางด้านวิเคราะห์และการเก็บรวบรวมข้อมูล
ทางสถิติ
7. โครงการพัฒนาความพร้อมของเทคโนโลยีสารสนเทศเพื่อการเรียนการสอน
8. โครงการพัฒนาคุณภาพนักศึกษาสาขาวิชาเทคโนโลยีสารสนเทศ
9. โครงการศึกษาคุณภาพน้ำและรณรงค์เพื่อการใช้งานอย่างคุ้มค่า
10. โครงการศึกษาและพัฒนาเคลือบขี้เถ้าพืชในงานเครื่องเคลือบดินเผา
11. โครงการเสริมสร้างศักยภาพในการใช้เทคโนโลยีสารสนเทศ
12. โครงการปรับปรุงห้องปฏิบัติการคอมพิวเตอร์ สาขาวิชาการคอมพิวเตอร์
13. โครงการพัฒนาหลักสูตรสถิติประยุกต์ การประกันภัย และการบริหาร
ความเสี่ยง

2.7 คณะศิลปศาสตร์

1. โครงการเปิดสอนหลักสูตรนิเทศศาสตร์เป็นวิชาโท
2. โครงการเปิดสอนรายวิชาศิลปศาสตร์พื้นฐานเป็นวิชาศึกษาทั่วไปให้มากขึ้น

3. โครงการขยายหน่วยงานสนับสนุนวิชาการของคณะศิลปศาสตร์
4. โครงการผลิตบัณฑิตศิลปศาสตร์ สาขาภาษาจีน
5. โครงการผลิตบัณฑิตศิลปศาสตร์สาขาวิชาภาษาอังกฤษ
6. โครงการผลิตบัณฑิตศิลปศาสตร์สาขาวิชาภาษาไทยเพื่อการสื่อสาร
7. โครงการเปิดสอนหลักสูตรภาษาจีนเพื่อการสื่อสารเป็นวิชาโท
8. โครงการเปิดสอนหลักสูตรภาษาอังกฤษเพื่อการสื่อสารเป็นวิชาโท
9. โครงการเปิดสอนหลักสูตรภาษาไทยเพื่อการสื่อสารเป็นวิชาโท
10. โครงการเปิดหลักสูตรวิชาจิตวิทยาเป็นวิชาโทให้นักศึกษาทุกคณะ
11. โครงการจัดหลักสูตรวิชาปรัชญาเป็นวิชาโท

2.8 คณะสังคมสงเคราะห์ศาสตร์

1. โครงการกำหนดภารกิจของคณะ
2. โครงการรับนักศึกษาปีละ 120 คน
3. โครงการพัฒนาหลักสูตร
4. โครงการความเป็นเลิศทางวิชาการ
5. โครงการพัฒนาระบบการฝึกภาคปฏิบัติของคณะสังคมสงเคราะห์ศาสตร์ให้มีประสิทธิภาพ
6. โครงการจัดฝึกภาคปฏิบัติให้นักศึกษาหลักสูตรสังคมสงเคราะห์ศาสตร์บัณฑิต
7. โครงการประเมินผลการจัดฝึกภาคปฏิบัติให้นักศึกษาหลักสูตรสังคมสงเคราะห์ศาสตร์บัณฑิต 120 คน
8. โครงการพัฒนาระบบการศึกษาดูงานตามหลักสูตรของสังคมสงเคราะห์ศาสตร์ให้ชัดเจน
9. โครงการศึกษาดูงานให้กับนักศึกษาหลักสูตรสังคมสงเคราะห์ศาสตร์บัณฑิต 120 คน
10. โครงการประเมินผลการจัดการศึกษาดูงานให้กับนักศึกษาหลักสูตรสังคมสงเคราะห์ศาสตร์บัณฑิต 120 คน
11. โครงการศึกษาดูงานตามรายวิชา : หลักสูตรสังคมสงเคราะห์ศาสตร์บัณฑิต

12. โครงการจัดทำหลักสูตรอบรมวิชาการทางสังคมสงเคราะห์ศาสตร์

(Non-Degree Program in Social work)

13. โครงการฝึกอบรมบรรเทาสาธารณภัย

14. โครงการจัดตั้งโครงการปฏิบัติการทางสังคมศาสตร์

15. โครงการพัฒนาทักษะและบุคลิกภาพที่พึงประสงค์

16. โครงการจัดทำนิตรสารการและเผยแพร่ความรู้

17. โครงการผลิตงานวิชาการ (จำนวน 5 โครงการ)

18. โครงการคัดเลือก, บรรจุ และพัฒนาอาจารย์ประจำคณะสังคมสงเคราะห์ศาสตร์ (จำนวน 3 โครงการ)

19. โครงการพัฒนานโยบายกิจกรรมเสริมหลักสูตรของนักศึกษาคณะสังคมสงเคราะห์ศาสตร์ (จำนวน 2 โครงการ)

20. โครงการจัดตั้งสำนักงานเลขานุการคณะสังคมสงเคราะห์ศาสตร์



2.9 คณะสาธารณสุขศาสตร์และสิ่งแวดล้อม

สาขาวิชาการบริหารโรงพยาบาล

1. โครงการปรับหลักสูตรวิทยาศาสตร์บัณฑิต สาขาวิชาการบริหารโรงพยาบาลให้สอดคล้องกับ ความต้องการของตลาด
2. โครงการรับนักศึกษาสาขาวิชาการบริหารโรงพยาบาล
3. โครงการพัฒนาอาจารย์สาขาการบริหาร โรงพยาบาล
4. โครงการพัฒนานักศึกษาตามหลักสูตร

สาขาวิชาอนามัยสิ่งแวดล้อม

1. โครงการพัฒนาอาจารย์ในสาขาอนามัยสิ่งแวดล้อมอย่างมีระบบต่อเนื่อง
2. โครงการสร้างห้องปฏิบัติการสาธารณสุขเพื่อใช้ในการเรียนการสอนภายในปี 2541
3. โครงการรับนักศึกษาสาขาวิชาอนามัยสิ่งแวดล้อมได้ตามเป้าหมายในแต่ละปี
4. โครงการฝึกทักษะวิชาชีพให้กับนักศึกษาสาขาวิชาอนามัยสิ่งแวดล้อม

สาขาวิชาอาชีวอนามัยและความปลอดภัย

1. โครงการรับนักศึกษาสาขาอาชีวอนามัยและความปลอดภัยได้ตามเป้าหมายในแต่ละปี
2. โครงการพัฒนาอาจารย์ในสาขาอาชีวอนามัยและความปลอดภัยอย่างมีระบบต่อเนื่อง
3. โครงการฝึกทักษะให้กับนักศึกษาสาขาอาชีวอนามัยและความปลอดภัย

สำนักงานเลขาธิการคณะ

1. โครงการสำนักงานเลขาธิการคณะสาธารณสุขศาสตร์และสิ่งแวดล้อมสามารถสนับสนุนงานวิชาการของคณะสาธารณสุขศาสตร์และสิ่งแวดล้อมได้อย่างมีประสิทธิภาพ

2.10 บัณฑิตวิทยาลัย

1. โครงการการบริหารงานสวัสดิการสังคม
2. โครงการประชาสัมพันธ์รับนักศึกษาปริญญาโท หลักสูตรการบริหารงานสวัสดิการสังคม
3. โครงการปฐมนิเทศนักศึกษาใหม่หลักสูตรมหาบัณฑิตทางการบริหารสวัสดิการสังคม
4. โครงการฝึกภาคปฏิบัติ
5. โครงการพานักศึกษาไปศึกษาดูงานในประเทศ
6. โครงการพานักศึกษาไปดูงานต่างประเทศ
7. โครงการจัดการสัมมนาวิชาการประจำปี หลักสูตรมหาบัณฑิตทางการบริหารสวัสดิการสังคม
8. โครงการจัดสอบภาคนิพนธ์และวิทยานิพนธ์
9. โครงการปัจฉิมนิเทศนักศึกษาปริญญาโททางการบริหารสวัสดิการสังคม
10. โครงการบริหารหลักสูตรมหาบัณฑิตทางการบริหารงานสวัสดิการสังคม
11. โครงการปฏิบัติการสังคม
12. โครงการปฏิบัติการสังคมงานการศึกษาวิจัย
13. โครงการปฏิบัติการสังคมด้านงานติดตามและเผยแพร่สถานการณ์สังคม (จำนวน 3 ครั้ง ตลอดแผน)
14. โครงการปฏิบัติการสังคมด้านงานบริการชุมชน (จำนวน 2 ครั้ง ตลอดแผน)
15. โครงการมินิเอ็มบีเอสำหรับผู้บริหาร (จัดปีละ 2 รุ่นตลอดแผน)

หลักสูตรมหาบัณฑิตทางการบริหารทรัพยากรมนุษย์และแรงงาน (MHL)

1. โครงการหลักสูตรการบริหารทรัพยากรมนุษย์และแรงงาน
2. โครงการประชาสัมพันธ์รับนักศึกษาปริญญาโทหลักสูตรการบริหารงานทรัพยากรมนุษย์และแรงงาน
3. โครงการภาคปฏิบัติ
4. โครงการพานักศึกษาไปดูงานในประเทศ
5. โครงการพานักศึกษาไปดูงานต่างประเทศ

6. โครงการจัดการสัมมนาวิชาการประจำปี หลักสูตรมหาบัณฑิตทางการบริหารทรัพยากรมนุษย์และ แรงงาน
7. โครงการจัดสอบภาคนิพนธ์และวิทยานิพนธ์
8. โครงการปัจฉิมนิเทศน์ศึกษาปริญญาโททางการบริหารทรัพยากรมนุษย์และแรงงาน
9. โครงการบริหารหลักสูตรมหาบัณฑิตทางการบริหารทรัพยากรมนุษย์และแรงงาน

หลักสูตรบริหารธุรกิจมหาบัณฑิต

1. โครงการพัฒนาคุณภาพนักศึกษาบริหารธุรกิจมหาบัณฑิต
2. โครงการพัฒนาคุณภาพอาจารย์
3. โครงการจัดสถานที่และอุปกรณ์ ครุภัณฑ์การเรียนการสอนให้สอดคล้องกับเป้าหมายของหลักสูตร
4. โครงการสร้างภาพพจน์ของหลักสูตร MBA ให้เป็นที่รู้จักและยอมรับ เพื่อสามารถช่วยในการสรรหา คนเก่งและคนดีให้มาเรียนที่มหาวิทยาลัย
5. โครงการสร้างบรรยากาศทางวิชาการและพัฒนาหลักสูตรให้สอดคล้องกับยุคโลกาภิวัตน์

โครงการฝึกอบรมต่างๆ

1. โครงการฝึกอบรมป้องกันอุบัติเหตุ
2. โครงการหลักสูตรฝึกอบรมการบริหารทรัพยากรมนุษย์และการผลิต (Non-Degree Program)

สำนักงานเลขานุการบัณฑิตวิทยาลัย

1. โครงการจัดตั้งสำนักงานเลขานุการบัณฑิตวิทยาลัย
2. โครงการประชาสัมพันธ์กิจการของบัณฑิตวิทยาลัย
3. โครงการแผนพัฒนานุเคราะห์บัณฑิตวิทยาลัย
4. โครงการจัดหาวัสดุ-ครุภัณฑ์ที่บัณฑิตวิทยาลัย

5. โครงการบำรุงรักษาเครื่องมืออุปกรณ์ ครุภัณฑ์ของบัณฑิตวิทยาลัย
6. โครงการการกีฬาบัณฑิตศึกษาสัมพันธ์แห่งประเทศไทย

2.11 สำนักทะเบียนและประมวลผล

1. โครงการพัฒนาระบบลงทะเบียน
2. โครงการจัดหาระบบคอมพิวเตอร์ที่มีประสิทธิภาพสูง เพื่อใช้งานทะเบียนและ

ประมวลผล

2.12 สำนักพัฒนานักศึกษา

1. โครงการสร้างภาพพจน์และมุมมองที่ดีของนักศึกษามหาวิทยาลัยหัวเฉียวเฉลิมพระเกียรติ
2. โครงการพัฒนาระบบทุนการศึกษาให้เอื้อต่อนักศึกษาที่เรียนดีและ/หรือมีคุณธรรม
เข้าเรียนในมหาวิทยาลัยหัวเฉียวเฉลิมพระเกียรติ
3. โครงการสนับสนุนการจัดตั้งชมรมและการจัดกิจกรรมนักศึกษาที่สอดคล้องกับ
พันธกิจของมหาวิทยาลัย
4. โครงการพัฒนาหอพักนักศึกษามาตรฐาน
5. โครงการจัดสภาพแวดล้อมที่เกี่ยวข้องกับการพัฒนานักศึกษาให้เอื้อต่อการใฝ่รู้
และการเรียนรู้ด้วยตัวเอง
6. โครงการพัฒนาระบบอาจารย์ที่ปรึกษาที่เกี่ยวข้องกับการพัฒนานักศึกษาให้
เอื้อต่อการพัฒนาบุคลิกภาพ
7. โครงการจัดกิจกรรมเพื่อสนับสนุนและส่งเสริมให้นักศึกษาใช้เวลาว่างให้เป็น
ประโยชน์
8. โครงการตั้งศูนย์บริการเพื่อการเรียนรู้เกี่ยวกับการพัฒนานักศึกษา
9. โครงการพัฒนาระบบกายภาพที่เอื้อต่อการพัฒนานักศึกษาให้เกิดปฏิสัมพันธ์
ระหว่างนักศึกษา อาจารย์ และชุมชน
10. โครงการจัดสถานที่ทำงานให้ทันสมัย และเอื้อต่อการให้บริการนักศึกษา
11. โครงการศึกษาความเป็นไปได้ของการสร้างอาคารสำนักพัฒนานักศึกษา

12. โครงการจัดบริหารสถานที่ให้เอื้อต่อการให้บริการของทุกหน่วยงานอย่าง
คุ้มค่า คุ้มทุน
13. โครงการจัดระบบการใช้ทรัพยากรทางกายภาพที่มีอยู่อย่างคุ้มค่า คุ้มทุน
14. โครงการจัดระบบการบริหารงานของสำนักพัฒนานักศึกษาให้สอดคล้องกับ
พันธกิจของมหาวิทยาลัย
15. โครงการจัดระบบการบริหารงานบุคคลของสำนักพัฒนานักศึกษา
16. โครงการจัดกิจกรรมปฏิสัมพันธ์ระหว่างบุคลากรเพื่อความสามัคคีและปฏิบัติงาน
ร่วมกันอย่างมีความสุข
17. โครงการสร้างระบบการใช้งบประมาณในส่วนที่เกี่ยวข้องกับสำนักพัฒนานักศึกษา
ให้สมดุลย์

2.13 สำนักพัฒนาวิชาการ

1. โครงการพัฒนาหลักสูตรให้สอดคล้องกับความต้องการของตลาดและพันธกิจหลักของ
มหาวิทยาลัย
2. โครงการการเตรียมความพร้อมสำหรับการเป็นอาจารย์
3. โครงการพัฒนาอาจารย์ในเรื่องสมรรถนะสากลและสมรรถนะทางวิชาการอย่างมี
ระบบและต่อเนื่อง
4. โครงการปรับปรุงพัฒนาวิธีสอนที่มีประสิทธิภาพอย่างเหมาะสมในแต่ละสาขาวิชา
5. โครงการพัฒนาอาจารย์ให้สามารถสร้างสื่อการเรียนรู้เพื่อบริการนักศึกษาใน
ศูนย์ทรัพยากรการเรียนรู้
6. โครงการพัฒนาอาจารย์ให้มีอัตราส่วนคุณวุฒิสูงขึ้น
7. โครงการพัฒนาให้เข้าสู่ตำแหน่งทางวิชาการ

2.14 ศูนย์เทคโนโลยีการศึกษา

1. โครงการแผนงานในการบำรุงรักษาเครื่องมือและอุปกรณ์
2. โครงการจัดหาและพัฒนาเครื่องมืออุปกรณ์ศูนย์เทคโนโลยีการศึกษา
3. โครงการแผนการปรับและจัดองค์กรศูนย์เทคโนโลยีการศึกษา

2.15 ศูนย์บรรณสารสนเทศ

1. โครงการฝึกอบรมความรู้เกี่ยวกับบรรณารักษศาสตร์
2. โครงการห้องหนังสือหอพักนักศึกษามหาวิทยาลัยหัวเฉียวเฉลิมพระเกียรติ
3. โครงการจัดทำศูนย์ทรัพยากรเพื่อการเรียนรู้ด้วยตนเอง (Self-Learning Resources Center)
4. โครงการขยายระบบห้องสมุดอัตโนมัติภายในมหาวิทยาลัยฯ และวิทยาเขตยศเส
5. โครงการเชื่อมโยงเครือข่ายการสืบค้นฐานข้อมูลห้องสมุดระหว่างศูนย์บรรณสารสนเทศและห้องสมุดวิทยาเขตยศเส
6. โครงการติดตั้งระบบสัญญาณแม่เหล็กไฟฟ้า ณ บริเวณประตูทางเข้า-ออกของศูนย์บรรณสารสนเทศ เพื่อป้องกันการขโมยหนังสือ
7. โครงการพัฒนาระบบห้องสมุดอัตโนมัติ
8. โครงการเครือข่าย CD-ROM งานโสตทัศนบริการ และงานเชื่อมโยงกับแผนกทรัพยากรเพื่อการเรียนรู้ด้วยตนเอง (Self - Learning Resources Center) และกระจายตามจุดต่าง ๆ ในมหาวิทยาลัย

2.16 ศูนย์ศิลปวัฒนธรรม

1. โครงการพัฒนาบุคลากรศูนย์ศิลปวัฒนธรรม
2. โครงการพัฒนาพิพิธภัณฑ์
3. โครงการพิพิธภัณฑ์เพื่อการบริการการศึกษา
4. โครงการคลังข้อมูลสารสนเทศทางวัฒนธรรม
5. โครงการอนุรักษ์ประเพณีไทย
6. โครงการวัฒนธรรมศึกษา
7. โครงการส่งเสริมและเผยแพร่ศิลปวัฒนธรรม
8. โครงการจัดตั้งและดำเนินการหอจดหมายเหตุมหาวิทยาลัยหัวเฉียวเฉลิมพระเกียรติ

2.17 กองกลาง

1. โครงการพัฒนาหน่วยงานเพื่อฝึกอบรมคอมพิวเตอร์ให้แก่บุคลากรในมหาวิทยาลัยหัวเฉียวเฉลิมพระเกียรติ
2. โครงการพัฒนาเจ้าหน้าที่ธุรการในมหาวิทยาลัยหัวเฉียวเฉลิมพระเกียรติ
3. โครงการระบบการจัดเก็บข้อมูล
4. โครงการ Automation Office
5. โครงการคู่มืองานสารบรรณในรูปแบบ Electronic Book

2.18 กองคลัง

1. โครงการบริหารการเงิน
2. โครงการตรวจสอบทางการเงิน
3. โครงการสร้างรายรับให้เพิ่มสูงสุด

2.19 กองบุคลากร

1. โครงการสร้างเกณฑ์การจำแนกตำแหน่งและมาตรฐานกำหนดตำแหน่งของบุคลากรในมหาวิทยาลัยหัวเฉียวเฉลิมพระเกียรติ
2. โครงการปรับปรุงกฎ ระเบียบ ข้อบังคับ เกี่ยวกับการบริหารงานบุคคลของมหาวิทยาลัยหัวเฉียวเฉลิมพระเกียรติ
3. โครงการพัฒนาระบบฐานข้อมูลทะเบียนประวัติบุคลากรของมหาวิทยาลัยหัวเฉียวเฉลิมพระเกียรติ
4. โครงการจัดหาที่พักอาศัยให้แก่บุคลากรของมหาวิทยาลัยหัวเฉียวเฉลิมพระเกียรติ
5. โครงการพัฒนาบุคลากรของมหาวิทยาลัยหัวเฉียวเฉลิมพระเกียรติ

2.20 กองแผนและพัฒนา

1. โครงการจัดทำแผนปฏิบัติการที่สอดคล้องกับแผนยุทธศาสตร์
2. โครงการอบรมการจัดทำงบประมาณแบบแผนงาน
3. โครงการสร้างระบบและกลไกในการติดตามและประเมินผลในการใช้งบประมาณตามแผนงานที่กำหนด
4. โครงการสัมมนาผู้บริหารมหาวิทยาลัยหัวเฉียวเฉลิมพระเกียรติ ในการจัดทำแผนพัฒนาฯ 5 ปี (2545-2549)
5. โครงการสัมมนาผู้บริหารมหาวิทยาลัยหัวเฉียวเฉลิมพระเกียรติ ประจำปี
6. โครงการงานวิเทศสัมพันธ์เพื่อสนับสนุนงานด้านวิชาการของมหาวิทยาลัย
7. โครงการแผนงานประชาสัมพันธ์
8. โครงการพัฒนาระบบการแนะแนวการศึกษาต่อระดับอุดมศึกษาของมหาวิทยาลัยหัวเฉียวเฉลิมพระเกียรติ

2.21 กองอาคารสถานที่

1. โครงการพัฒนากองอาคารสถานที่
2. โครงการปรับปรุงบำรุงรักษาอาคารสถานที่ ที่ดิน และสาธารณูปโภค
3. โครงการพัฒนาการออกแบบและก่อสร้างอาคารและการใช้ที่ดินเพื่อขยายพื้นที่ใช้สอย

บทที่ 5

ค่าใช้จ่ายเพื่อพัฒนามหาวิทยาลัย 5 ปี

(พ.ศ. 2540 - 2544)

ในช่วงแผนพัฒนามหาวิทยาลัย 5 ปี (พ.ศ. 2540 - 2544) มหาวิทยาลัยได้จัดแผนงาน / โครงการ พร้อมทั้งประมาณการวงเงินค่าใช้จ่ายเพื่อการพัฒนาเป็นเงินทั้งสิ้น 3,649,292,829 บาท จำแนกเป็น

1. งบลงทุน ได้แก่ ค่าใช้จ่ายตามแผนงาน / โครงการระดับมหาวิทยาลัย รวม 1,609,605,000.- บาท ซึ่งจำแนกเป็น
 - 1.1 งบก่อสร้าง/ปรับปรุงอาคารและพัฒนาระบบเครือข่ายคอมพิวเตอร์ จำนวน 1,485,200,000.- บาท คิดเป็นประมาณร้อยละ 41 ของวงเงินค่าใช้จ่ายทั้งหมด
 - 1.2 งบพัฒนาคณะและบุคลากร จำนวน 124,405,000.- บาท คิดเป็นประมาณร้อยละ 3 ของวงเงินค่าใช้จ่ายทั้งหมด
2. งบดำเนินการ ได้แก่ ค่าใช้จ่ายตามแผนงาน / โครงการระดับหน่วยงาน จำนวน 2,039,687,829.- บาท คิดเป็นร้อยละ 56 ของวงเงินค่าใช้จ่ายทั้งหมด สรุปค่าใช้จ่ายจำแนกตามปีงบประมาณได้ดังนี้

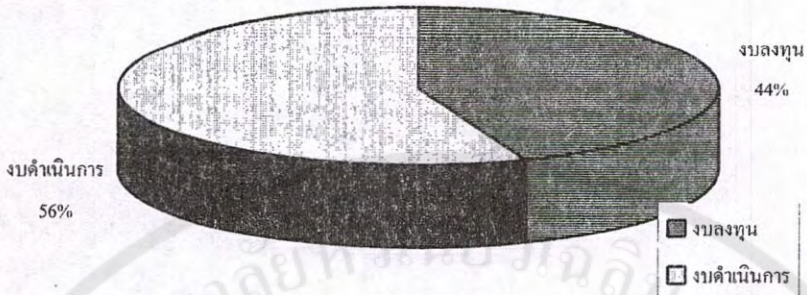
	2540	2541	2542	2543	2544	รวม
งบลงทุน	442,505,000	439,750,000	498,700,000	169,700,000	58,950,000	1,609,605,000
งบดำเนินการ	318,322,951	345,385,146	533,556,755	427,268,277	415,154,702	2,039,687,831
รวม	760,827,951	785,135,146	1,032,256,755	596,968,277	474,104,702	3,649,292,831

งบประมาณที่เสนอไว้ในแผนพัฒนาฉบับนี้ ยังไม่ได้รวมค่าใช้จ่ายในเรื่องเงินเดือนคณาจารย์ / บุคลากรประจำ และค่าใช้จ่ายผูกพันตามโครงการที่ดำเนินการไว้ก่อนการจัดทำแผนพัฒนาฉบับนี้

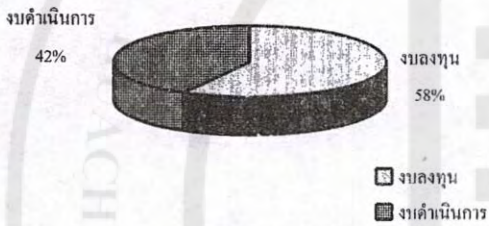
รายละเอียดของประมาณการค่าใช้จ่ายตามแผนภูมิดังนี้

ค่าใช้จ่ายเพื่อพัฒนามหาวิทยาลัย 5 ปี

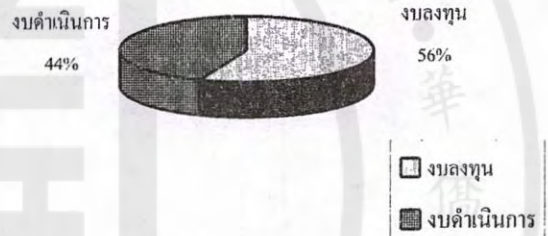
ปี 2540-2544



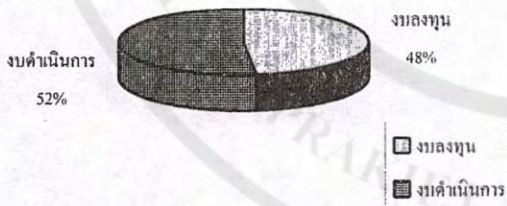
ปี 2540



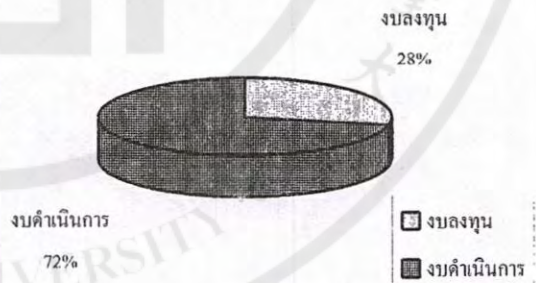
ปี 2541



ปี 2542



ปี 2543



ปี 2544

