

บทที่ 4

ผลการศึกษา

การศึกษาครั้งนี้ เป็นการศึกษา ความต้องการด้านกิจกรรมของผู้สูงอายุในจังหวัดสมุทรปราการ ได้ทำการเก็บข้อมูลโดยใช้แบบสอบถามกลุ่มตัวอย่างเป็นผู้สูงอายุ จำนวน 400 ชุด โดยเก็บทั่วไปแบบบังเอิญโดยพยายามกระจายให้ทั่วจังหวัดสมุทรปราการ และได้รับแบบสอบถามกลับมาเป็นจำนวนที่ใช้ได้จำนวน 384 ชุด โดยใช้โปรแกรมสำเร็จรูป SPSS/PC + ผลการศึกษาที่ได้นำเสนอ ตามลำดับ 5 ส่วน เป็นดังนี้

- ตอนที่ 1 ข้อมูลทั่วไปของกลุ่มตัวอย่าง (ปัจจัยทางชีวสังคม)
- ตอนที่ 2 การยอมรับภาวะถดถอยของผู้สูงอายุ
- ตอนที่ 3 การเปลี่ยนแปลงในชีวิตของผู้สูงอายุ
- ตอนที่ 4 สัมพันธภาพของผู้สูงอายุกับบุคคลอื่น
- ตอนที่ 5 ความต้องการด้านกิจกรรมของผู้สูงอายุ

4.1 ข้อมูลทั่วไปของกลุ่มตัวอย่าง

4.1.1 ข้อมูลปัจจัยชีวสังคม

การนำเสนอข้อมูลทั่วไป เพื่อให้ทราบถึงข้อมูลเบื้องต้น ของผู้ตอบแบบสอบถาม ได้แก่ เพศ อายุ สถานภาพ การศึกษา ศาสนา อาชีพหลัก จำนวนสมาชิกในครอบครัว การอยู่อาศัย รายได้ ค่าเดือน ฐานะการเงิน การมีรายได้ การประกอบอาชีพ สุขภาพ งานอดิเรก การเป็นสมาชิกชมรมของผู้สูงอายุ โดยจะนำเสนอในรูปแบบเป็นร้อยละ

เพศ

จากประชากรผู้สูงอายุจำนวน 384 คน เพศชาย คิดเป็นร้อยละ 28.1 เพศหญิง คิดเป็นร้อยละ

71.9

อายุ

กลุ่มผู้สูงอายุกลุ่มนี้ มีอายุตั้งแต่ 60 ปีขึ้นไป โดยแบ่งเป็นกลุ่ม ๆ ดังนี้ อายุ 60-69 ปี คิดเป็นร้อยละ 68.6 อายุ 70-79 ปี คิดเป็นร้อยละ 22.3 อายุ 80-89 ปี คิดเป็นร้อยละ 8.2 อายุ 90 ปีขึ้นไป คิดเป็นร้อยละ .9

สถานภาพสมรส

กลุ่มผู้สูงอายุกลุ่มนี้ส่วนใหญ่เป็นกลุ่มที่มีสถานภาพสมรส เป็นผู้สมรสแล้วคิดเป็นร้อยละ 54.2 รองลงมาคือกลุ่มผู้สูงอายุที่มีสถานภาพสมรสแล้ว แต่คู่สมรสเสียชีวิตแล้วคิดเป็นร้อยละ 33.3 และกลุ่มผู้สูงอายุที่สมรสแล้วแต่ปัจจุบันเป็นหม้ายจากการหย่าร้างแยกกันอยู่คิดเป็นร้อยละ 3.9 สำหรับกลุ่มผู้สูงอายุที่มีสถานภาพ โสด คิดเป็นร้อยละ 8.6

ระดับการศึกษา

กลุ่มผู้สูงอายุกลุ่มนี้ ส่วนใหญ่สำเร็จการศึกษาระดับประถมศึกษา คิดเป็นร้อยละ 67.4 รองลงมาคือ กลุ่มผู้สูงอายุที่ไม่ได้รับการศึกษาคิดเป็นร้อยละ 18.5 ประชากรผู้สูงอายุที่มีความรู้ระดับ มัธยมศึกษา คิดเป็นร้อยละ 7.6 กลุ่มผู้สูงอายุ ที่มีการศึกษาระดับ อาชีวศึกษา คิดเป็นร้อยละ 3.1 กลุ่มผู้สูงอายุที่มีการศึกษาชั้นอุดมศึกษา คิดเป็นร้อยละ 1.6 ส่วนกลุ่มผู้สูงอายุที่มีการศึกษาระดับบัณฑิตศึกษามีจำนวนน้อยที่สุด คิดเป็นร้อยละ 1.8 เท่านั้น

ศาสนา

กลุ่มผู้สูงอายุส่วนมากนับถือศาสนาพุทธคิดเป็น 97.7 รองลงมาคือ ศาสนาคริสต์ คิดเป็นร้อยละ 1.6 และนับถือศาสนาอิสลาม มีร้อยละ .3 ที่เหลืออีกร้อยละ .4 ไม่ตอบ

อาชีพหลักในปัจจุบัน

ผู้สูงอายุส่วนมากมักจะ ไม่ค่อยมีอาชีพหลัก สาเหตุเนื่องมาจาก ความสูงอายุ คิดเป็นร้อยละ 44.3 มีอาชีพค้าขายคิดเป็นร้อยละ 19.8 และยังมีผู้สูงอายุบางคนที่มีอาชีพรับจ้างทั่วไปคิดเป็นร้อยละ 12 ส่วน ผู้สูงอายุที่ผ่านการรับราชการ มีบำนาญ คิดเป็นร้อยละ 7.8 ผู้สูงอายุที่เป็นเกษตรกร คิดเป็นร้อยละ 9.4 ส่วนผู้สูงอายุอีกร้อยละ 6.7 มีอาชีพที่นอกเหนือที่กล่าวถึง คือผู้สูงอายุบางคนมีอาชีพเลี้ยงหลาน บางคนรับงานเล็ก ๆ น้อย ๆ จากโรงงานมาทำ เช่น ประกอบตัวหนีบผ้า สานกระเป๋าหนัง โดยลูกหลานเป็นผู้นำมาให้ผู้สูงอายุบางคนทำเครื่องจักรสานประเภทที่จับปลาชนิดต่าง ๆ (ตารางที่ 4.1)

ตารางที่ 4.1
ข้อมูลทั่วไปของกลุ่มผู้สูงอายุ

ลักษณะข้อมูล	จำนวน	ร้อยละ	หมายเหตุ
เพศ			
ชาย	108	28.1	
หญิง	276	71.9	
รวม	384	100	
อายุ			
อายุ 60 – 69 ปี	263	68.6	อายุเฉลี่ย 67.89ปี
อายุ 70 – 79 ปี	86	22.3	
อายุ 80 – 89 ปี	32	8.2	
อายุ 90 ปีขึ้นไป	3	.9	
รวม	384	100	
สถานภาพสมรส			
โสด	33	8.6	
แต่งงาน	208	54.2	
ม้าย	128	33.3	
หย่าร้าง	15	3.9	
รวม	384	100	
ระดับการศึกษา			
ไม่ได้รับการศึกษา	71	18.5	
ประถมศึกษา	259	67.4	
มัธยมศึกษา	29	7.6	
อาชีวศึกษา	12	3.1	
อุดมศึกษา	6	1.6	
บัณฑิตศึกษา	7	1.8	
รวม	384	100	

ตารางที่ 4.1 (ต่อ)

ลักษณะข้อมูล	จำนวน	ร้อยละ	หมายเหตุ
ศาสนา			
พุทธ	375	97.7	
คริสต์	6	1.6	
อิสลาม	1	0.3	
อื่น ๆ (ไม่ระบุศาสนา)	2	0.4	
รวม	384	100	
อาชีพหลักในปัจจุบัน			
ไม่มีอาชีพ	170	44.3	
ค้าขาย	76	19.8	
รับจ้าง	46	12	
ข้าราชการ บ้านานูญ	30	7.8	
เกษตรกร	36	9.4	
อื่น ๆ	26	6.7	
รวม	384	100	

จำนวนสมาชิกในครอบครัว

ผู้สูงอายุที่มีสมาชิกไม่เกิน 2 คน คิดเป็นร้อยละ 15.7 มีผู้สูงอายุที่มีสมาชิก 3-5 คนคิดเป็นร้อยละ 47.0 ผู้สูงอายุที่มีสมาชิกตั้งแต่ 6-10 คน คิดเป็นร้อยละ 33.8 ผู้สูงอายุที่มีสมาชิกตั้งแต่ 11-17 คน คิดเป็นร้อยละ 3.5

การอยู่อาศัย

จะมีผู้สูงอายุบางคนที่อยู่โดดเดี่ยวตามลำพังไม่มีแม้กระทั่งคู่สมรส คิดเป็นร้อยละ 6 ผู้สูงอายุที่อาศัยอยู่กับบุตร คิดเป็นร้อยละ 57 และผู้สูงอายุที่อยู่กับหลานคิดเป็นร้อยละ 8.1 ผู้สูงอายุที่อาศัยอยู่กับญาติพี่น้องโดยไม่มีครอบครัว คิดเป็นร้อยละ 8.3 (ตาราง 4.2)

ตารางที่ 4.2
ข้อมูลด้านครอบครัว

ลักษณะข้อมูล	จำนวน	ร้อยละ	หมายเหตุ
จำนวนสมาชิกในครอบครัว			
สมาชิกไม่เกิน 2 คน	60	15.7	
สมาชิก 3 - 5 คน	181	47.0	
สมาชิก 6 - 10 คน	130	33.8	
สมาชิก 11 - 17 คน	13	3.5	
รวม	384	100	
การอยู่อาศัย			
อยู่ตามลำพัง	23	6	
อยู่กับบุตร	219	57	
อยู่กับหลาน	31	8.1	
อยู่กับสามี ภรรยา	79	20.6	
อยู่กับญาติพี่น้อง	32	8.3	
	384	100	

รายได้ / เดือน ของผู้สูงอายุ

การแบ่งรายได้ของผู้สูงอายุแบ่งเป็นกลุ่ม ๆ คือ ผู้สูงอายุที่ไม่มีรายได้อะไร ถึงขั้นมีรายได้ 1,000 บาท คิดเป็นร้อยละ 49.7 ผู้สูงอายุที่มีรายได้ ตั้งแต่ 1,001 - 3,000 บาท คิดเป็นร้อยละ 22.3 บาท ผู้สูงอายุที่มีรายได้ตั้งแต่ 3,001 - 7,000 บาท คิดเป็นร้อยละ 16.0 ผู้สูงอายุที่มีรายได้ตั้งแต่ 7,001 - 10,000 บาท คิดเป็นร้อยละ 4.0 ผู้สูงอายุที่มีรายได้ 1,0001 - 30,000 บาท คิดเป็นร้อยละ 8.0

สภาพการเงิน

ผู้สูงอายุที่มีเงินเหลือเก็บมักจะเป็นผู้สูงอายุที่พอมีอันจะกิน มีฐานะ คิดเป็นร้อยละ 15.3 ผู้สูงอายุที่พอมีพอใช้ไปวัน ๆ คิดเป็นร้อยละ 57.8 ผู้สูงอายุที่สภาพการเงินไม่พอใช้ คิดเป็นร้อยละ 26.6 ส่วนอีกร้อยละ .3 คือผู้สูงอายุที่ไม่มีรายได้ อะไรเลย แต่ไม่เดือดร้อน เพราะอาศัยอยู่กับลูกหลาน

การเป็นผู้หารายได้หลัก

มีผู้สูงอายุบางคนที่ยังประกอบอาชีพ และเป็นผู้หารายได้หลักให้แก่ครอบครัว คิดเป็นร้อยละ 36.7 ส่วนมากเป็นผู้สูงอายุตอนต้น และผู้สูงอายุที่ไม่ต้องรับผิดชอบเป็นผู้หารายได้หลักในครอบครัว คิดเป็นร้อยละ 63.3 จะเป็นผู้สูงอายุตอนปลาย คือทำอะไรไม่ค่อยไหวแล้ว

แหล่งรายได้

ผู้สูงอายุส่วนมากมักจะได้เงินเป็นค่าใช้จ่ายจากบุตรหลาน คิดเป็นร้อยละ 48.4 รองลงมาได้รายได้จากการประกอบอาชีพคิดเป็นร้อยละ 27.1 ผู้สูงอายุบางมีรายได้จากญาติพี่น้อง คิดเป็นร้อยละ 7.6 และมีผู้สูงอายุบางคนที่มีเงินจากบำนาญของตนเอง คิดเป็นร้อยละ 6.8 (ตารางที่ 4.3)



ตารางที่ 4.3
ข้อมูลด้านเศรษฐกิจ

ลักษณะข้อมูล	จำนวน	ร้อยละ	หมายเหตุ
รายได้/เดือน			
รายได้ 0 - 1,000 บาท	191	49.7	รายได้เฉลี่ย 3406.91 บาท
รายได้ 1,001 - 3,000 บาท	85	22.3	
รายได้ 3,001 - 7,000 บาท	61	16	
รายได้ 7,001 - 10,000 บาท	16	4.3	
รายได้ 10,001 - 30,000 บาท	31	8.3	
รวม	384	100	
สภาพการเงิน			
เหลือเก็บ	59	15.3	
พอมือพอใช้	222	57.8	
ไม่พอใช้	102	26.6	
อื่นๆ	1	.3	
รวม	384	100	
การเป็นผู้หารายได้หลัก			
ใช่	141	36.7	
ไม่ใช่	244	63.3	
รวม	384	100	
แหล่งรายได้			
บุตรหลาน	186	48.4	
ญาติ	29	7.6	
เงินบำนาญ	26	6.8	
การประกอบอาชีพ	104	27.1	
อื่นๆ	39	10.1	
รวม	384	100	

สุขภาพ

ผู้สูงอายุส่วนมากมักมีสุขภาพไม่ค่อยจะแข็งแรงคิดเป็นร้อยละ 57.0 ที่ระบบการทำงานของอวัยวะของส่วนต่าง ๆ ของร่างกายเสื่อมสภาพลง เช่น ตา หู ความจำ แขนขา ไม่มีแรง และมีโรคแทรกซ้อน ส่วนผู้สูงอายุที่หมั่นดูแลสุขภาพ ของตนเอง จะมีร่างกาย ที่สมบูรณ์แข็งแรง คิดเป็นร้อยละ 43.0

การประกอบอาชีพ

ผู้สูงอายุที่ยังเป็นผู้สูงอายุคอนตัน มักจะประกอบอาชีพเอง คิดเป็นร้อยละ 50.3 ผู้สูงอายุคอนปลายจะไม่ประกอบอาชีพเอง คิดเป็นร้อยละ 49.8

งานอดิเรก

ผู้สูงอายุส่วนมากชอบดูโทรทัศน์ อ่านหนังสือ คิดเป็นร้อยละ 28.1 ผู้สูงอายุบางคนชอบเลี้ยงสัตว์ คิดเป็นร้อยละ 16.1 ส่วนผู้สูงอายุบางคนชอบออกกำลังกายเบา ๆ คิดเป็นร้อยละ 8.6 ผู้สูงอายุบางคนชอบเย็บปักถักร้อย คิดเป็นร้อยละ 4.7 ผู้สูงอายุบางคนชอบสะสมของที่ระลึก คิดเป็นร้อยละ 1.8 ส่วนอื่น ๆ อีกร้อยละ 18.2 ก็เป็นงานอดิเรกที่ไม่แน่นอนในแต่ละวัน และยังมีผู้สูงอายุที่ไม่มียานอดิเรกทำ มักเป็นผู้สูงอายุคอนปลาย และผู้สูงอายุที่ระบบอวัยวะบางส่วน of ร่างกาย เสื่อมสภาพลง คิดเป็นร้อยละ 22.4

การเป็นสมาชิกชมรมผู้สูงอายุ

ผู้สูงอายุส่วนมากไม่เป็นสมาชิกชมรมผู้สูงอายุ คิดเป็นร้อยละ 75.0 เนื่องจากหลาย ๆ เหตุผล เช่น การที่มีอายุมาก ไม่มีคนพาไปทำกิจกรรม มีภาระภายในบ้าน ผู้สูงอายุที่เป็นสมาชิกชมรมผู้สูงอายุ คิดเป็น ร้อยละ 25.0 (ตารางที่ 4.4)

ตารางที่ 4.4
ด้านสุขภาพและสังคม

ลักษณะข้อมูล	จำนวน	ร้อยละ	หมายเหตุ
สุขภาพ			
สมบูรณ์ แข็งแรง	165	43.0	
ร่างกายไม่ค่อยแข็งแรง	219	57.0	
รวม	384	100	
การประกอบอาชีพเอง			
ประกอบอาชีพเอง	193	50.3	
ไม่ได้ประกอบอาชีพ	191	49.8	
รวม	384	100	
งานอดิเรก			
ไม่มี	86	22.4	
เลี้ยงสัตว์	62	16.1	
สะสมของที่ระลึก	7	1.8	
ออกกำลังกาย	33	8.6	
จักรสานเย็บปักถักร้อย	18	4.7	
อ่านหนังสือ ดูโทรทัศน์	108	28.1	
อื่นๆ	70	18.2	
รวม	384	100	
การเป็นสมาชิกชมรมผู้สูงอายุ			
เป็น	96	25	
ไม่เป็น	288	75	
รวม	384	100	

4.2 การยอมรับภาวะถดถอยของผู้สูงอายุ

การวัดระดับความคิดเห็นของผู้สูงอายุด้านการยอมรับภาวะถดถอย ผลการวิจัยพบว่าผู้สูงอายุจะยอมรับว่าตนเองแก่เฒ่า คิดเป็นร้อยละ 76.8 และร้อยละ 4.4 ที่ไม่ยอมรับความแก่เฒ่าของตนเอง เวลาในช่วงนี้เป็นเวลาที่น่าเบื่อ มีผู้สูงอายุ คิดเป็นร้อยละ 38.0 ที่เห็นด้วย และ ร้อยละ 33.9 ที่ไม่เห็นด้วย การเป็นภาระของครอบครัว คิดเป็นร้อยละ 57.4 ที่ไม่เห็นด้วย และ ร้อยละ 16.2 ที่เห็นด้วย ตนเองไม่มีความสำคัญต่อผู้อื่นแล้ว คิดเป็นร้อยละ 25.8 เห็นด้วย และร้อยละ 61.9 ที่ไม่เห็นด้วย การกลัวโดยไม่มีเหตุผล มีผู้สูงอายุ คิดเป็นร้อยละ 31.9 ที่เห็นด้วย และร้อยละ 54.6 ไม่เห็นด้วย บั้นปลายของชีวิตเป็นเวลาที่ไร้ค่ามีผู้สูงอายุ คิดเป็นร้อยละ 24.8 เห็นด้วย และร้อยละ 62.1 ไม่เห็นด้วย ในครอบครัวจะดีกว่านี้ถ้าไม่มีท่าน คิดเป็นร้อยละ 19.8 ที่เห็นด้วย และ ร้อยละ 68.7 ที่ไม่เห็นด้วย รู้สึกท้อแท้เมื่อเวลาเมื่อเวลาทำอะไรแล้วเหนื่อยเร็ว คิดเป็นร้อยละ 46.9 เห็นด้วย และ ร้อยละ 28.1 ไม่เห็นด้วย ทำใจได้ที่ที่รายได้ลดลง คิดเป็นร้อยละ 43.8 เห็นด้วย และร้อยละ 19.3 ไม่เห็นด้วย การชอบอยู่ตามลำพัง มากกว่าออกงานรื่นเริง คิดเป็นร้อยละ 45.8 ไม่เห็นด้วย และร้อยละ 26.0 เห็นด้วย (ตารางที่ 4.5)

ตารางที่ 4.5

แสดงการยอมรับภาวะถดถอยของผู้สูงอายุ

ข้อความ	จริง	จริงบ้าง	ไม่จริง	รวม
1. รู้สึกว่าตนเองแก่เฒ่า	76.8	18.8	4.4	100
2. ท่านรู้สึกว่าช่วงเวลานี้เป็นเวลาที่น่าเบื่อที่สุดในชีวิต	28.1	38.0	33.9	100
3. ท่านเป็นภาระของครอบครัว	16.2	26.4	57.4	100
4. ตนเองไม่มีความสำคัญต่อผู้อื่นอีกแล้ว	12.3	25.8	61.9	100
5. ท่านกลัวโดยไม่มีเหตุผล	13.6	31.9	54.6	100
6. บั้นปลายชีวิตเป็นเวลาที่ไร้ค่า	13.1	24.8	62.1	100
7. คนอื่นในครอบครัวจะดีกว่านี้ถ้าไม่มีท่าน	11.5	19.8	68.7	100
8. รู้สึกท้อแท้เมื่อเวลาทำอะไรแล้วรู้สึกเหนื่อยเร็ว	25.0	46.9	28.1	100
9. ทำใจได้ที่ที่รายได้ลดลงกว่าเมื่อก่อน	43.8	37	19.3	100
10. ชอบที่จะอยู่ตามลำพังมากกว่าออกงานรื่นเริง	26	28.1	45.8	100

4.3 การเปลี่ยนแปลงในชีวิตของผู้สูงอายุ

ในการศึกษาการเปลี่ยนแปลงในชีวิตของผู้สูงอายุ ผู้วิจัยต้องการที่จะศึกษาการเปลี่ยนแปลง 3 ด้าน คือ ด้านร่างกาย ด้านจิตใจ และด้านสังคม ผลการวิจัยมีดังนี้

4.3.1 การเปลี่ยนแปลงด้านร่างกาย

ในการศึกษาการเปลี่ยนแปลงด้านร่างกายของผู้สูงอายุ ซึ่งผู้วิจัยสอบถามเกี่ยวกับการเปลี่ยนแปลงด้านร่างกาย พบว่าเมื่อเข้าสู่วัยผู้สูงอายุ ร่างกายจะมีการเปลี่ยนแปลงไปในทางลบ เมื่อดูจากข้อมูลที่เก็บจากกลุ่มผู้สูงอายุจะเห็นว่าผู้สูงอายุจะรู้สึกเหนื่อยง่ายกว่าเดิม คิดเป็นร้อยละ 59.8 รองลงมาคือด้านสุขภาพที่เป็นอุปสรรคต่อการใช้ชีวิตประจำวัน คิดเป็นร้อยละ 51.3 และการทานอาหารรสจัด ๆ ก็ทานได้น้อยลง คิดเป็นร้อยละ 51.3 ด้านร่างกายและความแข็งแรงของสุขภาพ คิดเป็นร้อยละ 47.9 ผู้สูงอายุจะรู้สึกว่าตนเองเหนื่อยทั้งกายและใจตลอดเวลา คิดเป็นร้อยละ 47.7 (ตารางที่ 4.6)

ตารางที่ 4.6
แสดงการเปลี่ยนแปลงในชีวิตของผู้สูงอายุ

การเปลี่ยนแปลงด้านร่างกาย	เหมือนเดิม	แย่ลง	รวม
1. ความแข็งแรงของสุขภาพ	52.1	47.9	100
2. การนอนหลับได้ตามปกติ	62.8	37.2	100
3. รู้สึกอ่อนเพลียในตอนเย็นทุกวัน	53.9	46.1	100
4. รู้สึกเหนื่อยทั้งกายและใจตลอดเวลา	52.3	47.7	100
5. อายุมากขึ้นรู้สึกเหนื่อยง่าย	40.2	59.8	100
6. สุขภาพของท่านเป็นอุปสรรคต่อการใช้ชีวิตประจำวัน	48.7	51.3	100
7. 6 เดือนที่ผ่านมาไม่ต้องไปหาหมอหรือซื้อยากินเอง	56.9	43.1	100
8. สามารถเดินทางไปยังสถานที่ต่าง ๆ ได้ด้วยตนเอง	60.7	39.3	100
9. สามารถทำงานบ้าน เล็ก ๆ น้อย ๆ ได้	79.4	20.6	100
10. การทานอาหารรสจัด ๆ	48.7	51.3	100

4.3.1 การเปลี่ยนแปลงด้านจิตใจ

ในการศึกษาการเปลี่ยนแปลงด้านจิตใจ ของผู้สูงอายุ ซึ่งผู้วิจัยสอบถามเกี่ยวกับการเปลี่ยนแปลงด้านจิตใจจากข้อมูลกลุ่มผู้สูงอายุ จะเห็นว่าผู้สูงอายุจะมีความวิตกกังวล เรื่องความเจ็บป่วยของคนทั้งมากและน้อย คิดเป็นร้อยละ 40.1 และความจำก็ไม่ค่อยดี มักจะลืมสิ่งต่าง ๆ ง่ายคิดเป็นร้อยละ 39.1 การนอนหลับก็ไม่สนิท จะตื่นขึ้นกลางดึกเสมอ คิดเป็นร้อยละ 38.3 ผู้สูงอายุมักจะอารมณ์เสีย ด้วยเรื่องเล็ก ๆ น้อย ๆ ง่าย คิดเป็นร้อยละ 36.1 และหัวใจจะเต้นเร็วผิดปกติ คิดเป็นร้อยละ 32.6 มีความรู้สึกวิตกกังวลและตึงเครียด คิดเป็นร้อยละ 30.7 มีเหงื่อออกง่าย ทั้ง ๆ ที่ไม่ได้ออกกำลังกาย คิดเป็นร้อยละ 28.9 จะมีความรู้สึกเศร้าไม่เบิกบานใจ คิดเป็นร้อยละ 28.4 ไม่มีกระจิตกระใจจะทำอะไร คิดเป็นร้อยละ 23.4 มีความรู้สึกว่าเหว่ คิดเป็นร้อยละ 25.8 ชอบอยู่คนเดียว คิดเป็นร้อยละ 9.4 (ตารางที่ 4.7)

ตารางที่ 4.7
แสดงการเปลี่ยนแปลงด้านจิตใจของผู้สูงอายุ

การเปลี่ยนแปลงด้านจิตใจ	เหมือนเดิม	มากขึ้น	ไม่เคย	รวม
1. รู้สึกว่าเหว่	39.8	25.8	34.4	100
2. ไม่มีกระจิตกระใจจะทำอะไร	41.4	23.4	35.2	100
3. รู้สึกวิตกกังวลและตึงเครียด	44.5	30.7	24.7	100
4. รู้สึกเศร้าและไม่เบิกบานใจ	40.6	28.4	31.	100
5. หลับไม่สนิทและตื่นขึ้นกลางดึก	43	38.3	18.8	100
6. หัวใจเต้นเร็วผิดปกติ	40.1	32.6	27.3	100
7. ชอบอยู่คนเดียว	42.7	9.4	47.9	100
8. ความจำไม่ดีท่านลืมสิ่งต่าง ๆ ง่าย	39.6	39.1	21.4	100
9. มีเหงื่อออกง่าย ทั้ง ๆ ที่ไม่ได้ออกกำลังกาย	43.2	28.9	27.9	100
10. อารมณ์เสียด้วยเรื่องเล็ก ๆ น้อย ๆ	38.7	36.1	25.1	100
11. ความเจ็บป่วยทั้งมากและน้อยทำให้ท่านไม่สบายใจ	38	40.1	21.9	100

4.3.3 การเปลี่ยนแปลงด้านสังคม

ในการศึกษาการเปลี่ยนแปลงด้านสังคมของผู้สูงอายุ ซึ่งผู้วิจัยสอบถามเกี่ยวกับการเปลี่ยนแปลงด้านสังคมในเรื่องผู้สูงอายุมีโอกาสพบปะพูดคุยกับญาติพี่น้องน้อยลง คิดเป็นร้อยละ 37.9 และมีหน้าที่ภาระรับผิดชอบในปัจจุบันน้อยลงคิดเป็นร้อยละ 37.3 โอกาสพบปะเพื่อนต่างวัยคิดเป็นร้อยละ 35.8 โอกาสพบปะเพื่อนมิตรสหายที่มีความสนิทกันน้อยลงคิดเป็นร้อยละ 34.8 โอกาสให้ความช่วยเหลือแก่ผู้อื่นก็น้อยลง คิดเป็นร้อยละ 34.7 ใช้เวลาว่างส่วนหนึ่งในการทำกิจกรรมทางสังคม คิดเป็นร้อยละ 33.6 การยอมรับจากบุคคลอื่นในเรื่องหน้าที่รับผิดชอบ คิดเป็นร้อยละ 32.3 ด้านการร่วมมือกันอย่างดี ในการทำกิจกรรม คิดเป็นร้อยละ 30.2 ได้รับโอกาสในการแสดงความคิดเห็นร่วมกับผู้อื่นคิดเป็นร้อยละ 29.5 ด้านการทักทายเพื่อนฝูงหรือบุคคลที่รู้จัก คิดเป็นร้อยละ 27.5 การเข้าร่วมกิจกรรมทางสังคมก็น้อยลง คิดเป็นร้อยละ 27.1 บุตรหลานหรือผู้ใกล้ชิดปล่อยให้ทำตามลำพังคิดเป็นร้อยละ 25.7 (ตารางที่ 4.8)

ตารางที่ 4.8

แสดง การเปลี่ยนแปลงด้านสังคมของผู้สูงอายุ

การเปลี่ยนแปลงด้านสังคม	เหมือนเดิม	น้อยลง	ไม่เคยมี	รวม
1. หน้าที่ภาระรับผิดชอบในปัจจุบัน	43.9	37.3	18.8	100
2. ได้รับการยอมรับในการทำที่มีภาระรับผิดชอบ	50.1	32.3	17.6	100
3. มีโอกาสพบปะเพื่อนมิตรสหายที่มีความสนใจร่วมกัน	50.3	34.8	14.9	100
4. มีโอกาสพบปะพูดคุยกับญาติพี่น้อง	53.8	37.9	8.4	100
5. มีโอกาสพบปะเพื่อนต่างวัย	44.1	35.8	20.1	100
6. ให้ความช่วยเหลือแก่ผู้อื่นเสมอ	53.8	34.7	11.5	100
7. การเข้าร่วมกิจกรรมทางสังคมที่เหมาะสมตามวัย	44.5	27.1	28.4	100
8. การทักทายเมื่อพบปะเพื่อนฝูงหรือบุคคลที่รู้จัก	59.2	27.5	13.4	100
9. ได้รับโอกาสในการแสดงความคิดเห็นร่วมกับผู้อื่น	50.4	29.5	20.1	100
10. มีการร่วมมือกันเป็นอย่างดีในการทำกิจกรรม	47.4	30.2	22.4	100
11. ใช้เวลาว่างส่วนหนึ่งในการทำกิจกรรมทางสังคม	34.4	33.6	32.	100
12. รู้สึกว่าบุตรหลานหรือผู้ใกล้ชิดปล่อยให้ทำตามลำพัง	35.9	25.7	38.5	100

4.4 สัมพันธภาพของผู้สูงอายุกับบุคคลอื่น

ในการศึกษาข้อมูลด้านสัมพันธภาพกับบุคคลอื่น ผู้วิจัยต้องการที่จะศึกษาสัมพันธภาพ 5 ด้าน คือ ด้านครอบครัว ด้านเครือญาติ กับเพื่อนบ้าน/เพื่อนสนิท กับหน่วยงาน / องค์กรในชุมชน และกับวัด/ศาสนสถาน

4.4.1 สัมพันธภาพด้านครอบครัวของผู้สูงอายุ

ในการศึกษา ด้านสัมพันธภาพด้านครอบครัวของผู้สูงอายุ ผู้วิจัยได้สอบถามเกี่ยวกับสัมพันธภาพด้านครอบครัวในเรื่อง การดูแลโทรทัศน์ พร้อมกับสมาชิกในครอบครัว การทำงานบ้าน การพูดคุยกับสมาชิกในครอบครัว การเป็นที่ปรึกษาให้กับสมาชิกในครอบครัวเมื่อประสบปัญหา ด้านการไปพักผ่อนนอกบ้านกับครอบครัว และด้านการแนะนำดักเตือนบุตรหลานให้เชื่อฟัง พบว่า การพูดคุยกับสมาชิกในครอบครัวทำเป็นประจำถึงร้อยละ 72.4 รองลงมาคือดูโทรทัศน์พร้อมกับสมาชิกในครอบครัว ทำเป็นประจำ ร้อยละ 59.9 และการช่วยงานบ้าน ทำเป็นประจำร้อยละ 58.1 การให้คำปรึกษากับสมาชิกในครอบครัวเมื่อประสบปัญหาทำเป็นประจำ ร้อยละ 56.5 และผู้สูงอายุแนะนำดักเตือนบุตรหลานเป็นประจำร้อยละ 52.6 และการไปพักผ่อนนอกบ้านมีน้อยมากไปเป็นประจำเพียงร้อยละ 27.1 (ตาราง 4.9)

ตารางที่ 4.9

แสดงสัมพันธภาพด้านครอบครัวของผู้สูงอายุ

ข้อความ	เป็นประจำ	บางครั้ง	ไม่เคย	รวม
1. ดูโทรทัศน์พร้อมกับสมาชิกในครอบครัว	59.9	32.6	7.6	100
2. ได้ช่วยทำงานบ้าน	58.1	36.2	5.7	100
3. มีโอกาสพูดคุยกับสมาชิกในครอบครัว	72.4	24.2	3.4	100
4. เป็นที่ปรึกษาให้กับสมาชิกในครอบครัวเมื่อประสบปัญหา	56.5	35.2	8.3	100
5. ไปพักผ่อนนอกบ้านกับครอบครัว	27.1	40.6	32.3	100
6. แนะนำดักเตือนบุตรหลานเชื่อฟัง	52.6	34.9	12.5	100

4.4.2 สัมพันธภาพกับเครือข่ายของผู้สูงอายุ

ในการศึกษา ด้านสัมพันธภาพกับเครือข่ายของผู้สูงอายุ ผู้วิจัยได้สอบถามเกี่ยวกับสัมพันธภาพกับเครือข่าย ของผู้สูงอายุในเรื่อง การไปเยี่ยมญาติพี่น้อง การพบปะกับญาติพี่น้องในโอกาสสำคัญ ๆ การให้คำแนะนำญาติพี่น้องการไปเที่ยวกับครอบครัว การได้รับความช่วยเหลือจากญาติพี่น้องเมื่อเคือคร้อน การมาเยี่ยมเยียนของญาติพี่น้อง และการให้ความช่วยเหลือญาติพี่น้อง พบว่า ญาติพี่น้องจะทำให้รู้สึกอบอุ่น ทำเป็นประจำคิดเป็นร้อยละ 41.9 รองลงมาด้านการไปเยี่ยมญาติพี่น้องที่ป่วย ทำเป็นประจำคิดเป็นร้อยละ 39.9 เมื่อเจ็บป่วยญาติพี่น้องมาเยี่ยมเยียน ทำเป็นประจำคิดเป็นร้อยละ 38.3 ญาติพี่น้องมักมาหาในโอกาสสำคัญ ๆ ทำเป็นประจำคิดเป็นร้อยละ 36.7 ด้านการที่ให้ความช่วยเหลือญาติพี่น้องทำเป็นประจำคิดเป็นร้อยละ 34.4 ญาติพี่น้องมาปรึกษา และขอคำแนะนำจากท่าน ทำเป็นประจำ คิดเป็นร้อยละ 28.1 ด้านการได้รับความช่วยเหลือจากญาติพี่น้องเมื่อเคือคร้อนทำเป็นประจำ คิดเป็นร้อยละ 25.8 การไปเยี่ยมญาติพี่น้อง ทำเป็นประจำ คิดเป็นร้อยละ 21.9 ด้านการไปเที่ยวกับครอบครัวทำเป็นประจำคิดเป็นร้อยละ 21.4 (ตารางที่ 4.10)

ตารางที่ 4.10

แสดงสัมพันธภาพกับเครือข่ายของผู้สูงอายุ

ข้อความ	เป็นประจำ	บางครั้ง	ไม่เคย	รวม
1. มีโอกาสไปเยี่ยมเยียนญาติพี่น้อง	21.9	63.0	15.1	100
2. ญาติพี่น้องทำให้ท่านรู้สึกอบอุ่น	41.9	49.2	8.9	100
3. ญาติพี่น้องมักมาหาท่านในโอกาสสำคัญ ๆ	36.7	54.2	9.1	100
4. ญาติพี่น้องมาปรึกษาและขอคำแนะนำจากท่าน	28.1	52.3	19.5	100
5. มีโอกาสไปเที่ยวร่วมกับครอบครัว	21.4	55.5	23.2	100
6. ได้รับความช่วยเหลือจากญาติพี่น้องเมื่อเคือคร้อน	25.8	53.1	21.1	100
7. เมื่อเจ็บป่วยญาติพี่น้องมาเยี่ยมท่าน	38.3	49.7	12.0	100
8. เมื่อญาติพี่น้องเคือคร้อนท่านให้ความช่วยเหลือ	34.4	56.5	9.1	100
9. เมื่อญาติพี่น้องเจ็บป่วยท่านไปเยี่ยมเยียน	39.9	53.6	12.5	100

4.4.3 สัมพันธภาพกับเพื่อนบ้าน / เพื่อนสนิท ของผู้สูงอายุ

ในการศึกษาด้านสัมพันธภาพด้านเพื่อนบ้าน / เพื่อนสนิท ของผู้สูงอายุ ผู้วิจัยได้สอบถามเกี่ยวกับสัมพันธภาพกับเพื่อนบ้าน / เพื่อนสนิทในเรื่อง การมีเพื่อนบ้านเพื่อนสนิทที่ทำให้หายเหงา การมีเพื่อนบ้าน / เพื่อนสนิทที่รู้สึกไว้วางใจพูดคุยปัญหาต่าง ๆ ได้ เพื่อนบ้าน / เพื่อนสนิททราบปัญหาและความต้องการของท่านดี เมื่อต้องการระบายความรู้สึกจะมีผู้รับฟังเสมอ มีเพื่อนบ้าน/ เพื่อนสนิทแสดงท่าทีพอใจที่ได้ใกล้ชิด เพื่อนบ้าน / เพื่อนสนิทมักมาปรึกษา ท่านมักปรึกษาหารือเพื่อนบ้าน / เพื่อนสนิทกับบุคคลในชุมชน พบว่า ด้านการมีเพื่อนบ้าน / เพื่อนสนิทที่ทำให้หายเหงา จริง คิดเป็นร้อยละ 90.6 และร้อยละ 9.4 ที่ไม่จริง รองลงมาคือ ด้านเพื่อนสนิทที่ไว้วางใจพูดคุยปัญหาต่าง ๆ ได้ จริงคิดเป็นร้อยละ 83.1 และร้อยละ 16.9 ที่ไม่จริง ในด้านการระบายความรู้สึกจะมีผู้รับฟังคิด จริงคิดเป็นร้อยละ 82.8 และร้อยละ 17.2 ที่ไม่จริง มีเพื่อน บ้าน / เพื่อนสนิทการแสดงท่าทีพอใจที่ได้ใกล้ชิด จริง คิดเป็นร้อยละ 81.0 และร้อยละ 19.0 ที่ไม่จริง มีเพื่อนบ้าน / เพื่อนสนิทมักมาปรึกษา จริง คิดเป็นร้อยละ 76.6 และ ไม่จริง คิดเป็น ร้อยละ 23.4 ด้านการปรึกษาหารือ กับเพื่อนบ้าน / เพื่อนสนิทกับบุคคลในชุมชน จริง คิดเป็นร้อยละ 72.7 และคิดเป็นร้อยละ 27.3 ที่ไม่จริง (ตารางที่ 4.11)

ตารางที่ 4.11

แสดงสัมพันธภาพ กับเพื่อนบ้าน / เพื่อนสนิท ของผู้สูงอายุ

ข้อความ	จริง	ไม่จริง	รวม
1. มีเพื่อนบ้านเพื่อนสนิทที่ทำให้หายเหงา	90.6	9.4	100
2. มีเพื่อนบ้าน / เพื่อนสนิทที่รู้สึกไว้วางใจพูดคุยปัญหาต่าง ๆ ได้	83.1	16.9	100
3. เพื่อนบ้าน / เพื่อนสนิททราบปัญหาและความต้องการของท่านดี	75.8	24.2	100
4. เมื่อต้องการระบายความรู้สึกจะมีผู้รับฟังท่าน	82.8	17.2	100
5. มีเพื่อนบ้าน/ เพื่อนสนิทแสดงท่าทีพอใจที่ได้ใกล้ชิด	81.0	19.0	100
6. เพื่อนบ้าน / เพื่อนสนิทมักมาปรึกษา	76.6	23.4	100
7. ท่านมักปรึกษาหารือเพื่อนบ้าน / เพื่อนสนิทกับบุคคลในชุมชน	72.7	27.3	100

4.4.4 สัมพันธภาพกับหน่วยงาน / องค์กรในชุมชน ของผู้สูงอายุ

ในการศึกษาสัมพันธภาพกับหน่วยงาน / องค์กรในชุมชนของผู้สูงอายุ ซึ่งผู้วิจัยได้สอบถามในด้านสัมพันธภาพกับหน่วยงาน / องค์กรในชุมชน ของผู้สูงอายุ ในเรื่องการ การได้รับการต้อนรับเมื่อไปติดต่อกับหน่วยงานทางราชการ การได้รับการเอาใจใส่เมื่อไปโรงพยาบาล / สถานีนอนมัย การให้ความร่วมมือกับผู้นำชุมชนในการปฏิบัติหน้าที่ต่าง ๆ การให้ความเคารพนับถือของบุคคลในชุมชน การได้ทำประโยชน์ให้แก่ส่วนรวม พบว่า การได้รับความเอาใจใส่เมื่อไปโรงพยาบาล สถานีนอนมัย จริง คิดเป็นร้อยละ 87.8 และคิดเป็นร้อยละ 12.2 ที่ไม่จริง รองลงมาด้านความเคารพนับถือจากบุคคลในชุมชน จริง คิดเป็นร้อยละ 87.2 และคิดเป็นร้อยละ 12.8 ที่ไม่จริง การทำประโยชน์ให้ส่วนรวม จริง คิดเป็นร้อยละ 83.3 และ คิดเป็นร้อยละ 16.7 ที่ไม่จริง การให้ความร่วมมือกับผู้นำชุมชนในการปฏิบัติหน้าที่ต่าง ๆ จริง คิดเป็นร้อยละ 83.1 คิดเป็นร้อยละ 16.9 ที่ไม่จริง การได้รับการต้อนรับเป็นอย่างดี เมื่อไปติดต่อกับหน่วยงานจริง คิดเป็นร้อยละ 78.6 และคิดเป็นร้อยละ 21.4 ที่ไม่จริง (ตารางที่ 4.12)

ตารางที่ 4.12

แสดงสัมพันธภาพกับหน่วยงาน / องค์กรในชุมชน ของผู้สูงอายุ

ข้อความ	จริง	ไม่จริง	รวม
1. ได้รับการต้อนรับเป็นอย่างดีเมื่อไปติดต่อกับหน่วยงานทางราชการ	78.6	21.4	100
2. ได้รับความเอาใจใส่เมื่อไปโรงพยาบาล / สถานีนอนมัย	87.8	12.2	100
3. ให้ความร่วมมือกับผู้นำชุมชนในการปฏิบัติหน้าที่ต่าง ๆ	83.1	16.9	100
4. บุคคลในชุมชน ให้ความเคารพนับถือ	87.2	12.8	100
5. ได้ทำประโยชน์ให้แก่ส่วนรวม	83.3	16.7	100

4.4.5 สัมพันธภาพกับวัด / ศาสนสถาน ของผู้สูงอายุ

ในการศึกษาสัมพันธภาพกับวัด / ศาสนสถานของผู้สูงอายุ ผู้วิจัยได้สอบถามผู้สูงอายุด้านการไปทำบุญฟังเทศน์ที่วัด / ศาสนสถาน ด้านการเป็นที่ปรึกษาวัด / ศาสนสถาน เมื่อมีงานสำคัญ ความรู้สึกดีใจเมื่อได้ไปวัด / ศาสนสถาน การชักชวนบุคคลอื่น ๆ เข้าร่วมกิจกรรมของวัด / ศาสนสถาน การให้ความร่วมมือกับวัด / ศาสนสถาน ด้านการทราบข่าวเกี่ยวกับกิจกรรมของวัด / ศาสนสถาน ด้านการส่งข่าวการทำกิจกรรมต่าง ๆ จากวัด / ศาสนสถานพบว่า ผู้สูงอายุมีความรู้สึกดีใจเมื่อได้ไปวัดเป็นประจำคิดเป็นร้อยละ 54.7 รองลงมาด้านการให้ความร่วมมือกับวัด เป็นประจำ คิดเป็นร้อยละ 43.0 การทำบุญ ฟังเทศน์ เป็นประจำคิดเป็นร้อยละ 42.4 การชวนบุคคลอื่น เข้าร่วมกิจกรรมของวัดคิดเป็นร้อยละ 41.0 ด้านความสนใจและทราบข่าวเกี่ยวกับกิจกรรมของวัด/ศาสนสถานเป็นประจำคิดเป็นร้อยละ 40.4 การส่งข่าวจากวัด ให้ท่านทราบเป็นประจำคิดเป็นร้อยละ 35.2 ด้านการเป็นที่ปรึกษา วัด/ศาสนสถานเมื่อมีงานสำคัญ ๆ เป็นประจำ คิดเป็นร้อยละ 25.5 (ตารางที่ 4.13)

ตารางที่ 4.13

แสดงสัมพันธภาพกับวัด / ศาสนสถานของผู้สูงอายุ

ข้อความ	เป็นประจำ	บางครั้ง	ไม่เคย	รวม
1. ไปร่วมทำบุญฟังเทศน์ที่วัด / ศาสนสถาน	42.4	49.7	7.8	100
2. เป็นที่ปรึกษาวัด / ศาสนสถาน เมื่อมีงานสำคัญ	25.5	46.9	27.6	100
3. รู้สึกดีใจเมื่อได้ไปวัด / ศาสนสถาน	54.7	37.2	8.1	100
4. ชักชวนบุคคลอื่น ๆ เข้าร่วมกิจกรรมของวัด / ศาสนสถาน	41.0	44.9	14.1	100
5. ให้ความร่วมมือกับวัด / ศาสนสถาน เสมอ	43.0	42.2	14.8	100
6. สนใจและทราบข่าวเกี่ยวกับกิจกรรมของวัด / ศาสนสถาน	40.4	46.4	13.3	100
7. วัด / ศาสนสถาน ส่งข่าวให้ท่านเกี่ยวกับกิจกรรมเสมอ	35.2	45.3	19.5	100

4.5 ความต้องการด้านกิจกรรมของผู้สูงอายุ

การศึกษาค้นคว้าความต้องการด้านกิจกรรมของผู้สูงอายุ แบ่งเป็น 6 ด้าน คือ กิจกรรมด้านอาชีพะ บำบัดกิจกรรมด้านการอ่านหนังสือ กิจกรรมด้านการออกกำลังกาย กิจกรรมด้านพุทธศาสนา กิจกรรมด้านการบำเพ็ญประโยชน์ ซึ่งผลการวิจัย มีดังนี้

1. กิจกรรมด้านอาชีพ เป็นกิจกรรมเกี่ยวกับความต้องการฝึกอาชีพในชุมชน โดยใช้เวลาน้อย เหมาะกับวัยของผู้สูงอายุ ผู้สูงอายุสมัครใจที่จะฝึกอาชีพเอง และต้องเป็นงานที่กลุ่มตัวอย่างส่วนใหญ่มีความต้องการด้านการฝึกอาชีพในชุมชน โดยมีความต้องการสูง คิดเป็นร้อยละ 28.7 มีความต้องการน้อย คิดเป็นร้อยละ 32.0 และมีผู้ไม่ต้องการเพียงร้อยละ 39.3

2. กิจกรรมด้านการอ่านหนังสือ เป็นกิจกรรมที่ใช้เวลาว่างให้เป็นประโยชน์ ด้านการอ่านหนังสือ ทำให้มีความรู้ ความเพลิดเพลิน เป็นการคลายความเครียด กลุ่มตัวอย่างส่วนใหญ่มีความต้องการใช้ประโยชน์จากห้องสมุดประชาชน โดยมีความต้องการมาก คิดเป็นร้อยละ 18.8 มีความต้องการน้อยคิดเป็นร้อยละ 33.9 และมีผู้ที่ไม่ต้องการอ่านร้อยละ 47.4

3. กิจกรรมด้านการออกกำลังกาย เป็นกิจกรรมที่ดูแลสุขภาพของร่างกายในด้านการออกกำลังกายทำให้ร่างกายแข็งแรง ระบบอวัยวะต่าง ๆ ภายในร่างกาย ทำงานอย่างมีประสิทธิภาพ กลุ่มตัวอย่างส่วนใหญ่มีความต้องการเข้าร่วมชมรมออกกำลังกาย ร้อยละ 29.4 มีความต้องการน้อยร้อยละ 31.0 และมีผู้ไม่ต้องการเข้าชมรมออกกำลังกาย ร้อยละ 39.6 ในด้านการวิ่ง /เดิน / ออกกำลังกาย/ ตามสวนสาธารณะกลุ่มตัวอย่างส่วนใหญ่มีความต้องการมากร้อยละ 27.1 มีความต้องการน้อยร้อยละ 34.9 และมีผู้ไม่ต้องการออกกำลังกายประเภทวิ่ง /เดิน ร้อยละ 38.0 ด้านความต้องการเข้าร่วมชมรมกีฬาผู้สูงอายุ กลุ่มตัวอย่างส่วนใหญ่มีความต้องการเข้าชมรมกีฬามาก ร้อยละ 27.1 มีความต้องการน้อย ร้อยละ 33.1 และมีผู้ที่ไม่ต้องการเข้าชมรมกีฬาเลย ร้อยละ 39.8

4. กิจกรรมด้านพุทธศาสนา เป็นกิจกรรมเกี่ยวกับการไปวัด การไปทำบุญ การได้มีส่วนร่วมในการทำประโยชน์ให้กับวัด ในด้านต่าง ๆ กลุ่มตัวอย่างส่วนใหญ่มีความต้องการด้านการทำบุญ ตักบาตรมากร้อยละ 62.0 มีความต้องการน้อยร้อยละ 29.2 และไม่ต้องการทำกิจกรรมเกี่ยวกับการทำบุญ ตักบาตรร้อยละ 8.9 ด้านการไหว้พระสวดมนต์ก่อนนอน กลุ่มตัวอย่างที่มีความต้องการด้านนี้มาก ร้อยละ 65.4 มีความต้องการน้อยร้อยละ 27.3 และมีผู้ไม่ต้องการร้อยละ 7.3 ด้านการไปฟังพระเทศน์ที่วัด กลุ่มตัวอย่างส่วนใหญ่มีความต้องการไปฟังเทศน์ มาก ร้อยละ 56.8 มีความต้องการน้อย ร้อยละ 29.9 และไม่มีความต้องการไปฟังเทศน์ ร้อยละ 13.3 ด้านการนั่งสมาธิ กลุ่มตัว

อย่างส่วนใหญ่ มีความต้องการนั่งสมาธิ มากร้อยละ 38.5 มีความต้องการน้อยร้อยละ 39.8 และ
 ไม่มีความต้องการนั่งสมาธิ ร้อยละ 21.6 ด้านการอ่านหนังสือธรรมะ กลุ่มตัวอย่างส่วนใหญ่มีความ
 ต้องการอ่านหนังสือ มากร้อยละ 40.6 มีความต้องการน้อยร้อยละ 36.5 และ ไม่มีความต้องการอ่าน
 หนังสือธรรมะ ร้อยละ 22.9 ในด้านการเดินทางไปทอดผ้าป่าต่างจังหวัดกลุ่มตัวอย่างส่วนใหญ่มี
 ความต้องการ มากร้อยละ 36.5 มีความต้องการมากร้อยละ 39.3 มีกลุ่มตัวอย่างที่ไม่ต้องการไปทอดผ้า
 ป่าต่างจังหวัด ร้อยละ 24.2 ด้านการไปช่วยงานบุญ กลุ่มตัวอย่างส่วนมากมีความต้องการไปช่วยงาน
 บุญมากร้อยละ 49.3 มีความต้องการไปช่วยบุญน้อยร้อยละ 35.5 และไม่ต้องการไปช่วยงานบุญร้อย
 ละ 15.1

5. ด้านการบำเพ็ญประโยชน์ เป็นกิจกรรมที่ช่วยเหลือสังคมให้ผู้อื่นเป็นสุข เป็นการให้
 ความช่วยเหลือบรรเทา ความทุกข์ยากของผู้อื่นให้น้อยลง เช่น การเป็นอาสาสมัครการกุศล และ
 สมาคมสงเคราะห์ ต่าง ๆ โดยผู้วิจัยได้สอบถามในด้านต่าง ๆ ผลดังนี้ ด้านการเป็นอาสาสมัคร การ
 กุศล และสงเคราะห์ต่าง ๆ กลุ่มตัวอย่างมีความต้องการมากร้อยละ 26.8 มีความต้องการน้อยร้อยละ
 34.1 และไม่ต้องการเป็นอาสาสมัครการกุศลและสงเคราะห์ ร้อยละ 39.1 ด้านการเป็นวิทยากร ให้
 ความรู้กับชุมชน กลุ่มตัวอย่างที่มีความต้องการมาก ร้อยละ 27.9 และไม่มีความต้องการที่จะเป็น
 วิทยากรให้ความรู้กับชุมชน ร้อยละ 56.0 ด้านการสืบสานวัฒนธรรมประเพณี ของชุมชน กลุ่มตัว
 อย่างมีความต้องการมากร้อยละ 30.7 มีความต้องการน้อยร้อยละ 37.0 และไม่มีความต้องการ ที่จะ
 สืบสานวัฒนธรรมของชุมชนร้อยละ 32.3 ด้านความต้องการถูกเลือกให้เป็นตัวแทน / หมู่บ้าน / ชุม
 ชน กลุ่มตัวอย่าง มีความต้องการมากร้อยละ 10.2 และมีความต้องการน้อยร้อยละ 27.6 และไม่
 มีความต้องการที่จะถูกเลือกให้เป็นตัวแทนหมู่บ้าน / ชุมชน ร้อยละ 62.2

6. ด้านนันทนาการ เป็นกิจกรรมที่เกี่ยวกับงานรื่นเริง การพบปะสังสรรค์ กลุ่มเพื่อน
 ของผู้สูงอายุ ทำให้ผู้สูงอายุมีความสุข สนุก และเพลิดเพลิน ผู้วิจัยได้สอบถามในเรื่องต่าง ๆ ผลดังนี้
 ด้านการเข้าร่วมงานเลี้ยงสังสรรค์ กลุ่มตัวอย่างมีความต้องการมาก ร้อยละ 22.4 มีความต้องการ
 น้อย ร้อยละ 36.2 และไม่ต้องการที่จะเข้าร่วมงานเลี้ยงสังสรรค์ คิดเป็นร้อยละ 41.4 ด้านการดู
 หนังดูละคร มหรสพนอกบ้าน กลุ่มตัวอย่าง ที่มีความต้องการมาก ร้อยละ 12.0 และมีความ
 ต้องการน้อยร้อยละ 43.0 ไม่ต้องการดูหนัง ละคร มหรสพ นอกบ้านคิดเป็นร้อยละ 45.1 ด้าน
 การเข้าร่วมกิจกรรมต่าง ๆ ของชุมชน กลุ่มตัวอย่างที่มีความต้องการมากคิดเป็นร้อยละ 27.3 และมี
 ความต้องการน้อยคิดเป็นร้อยละ 41.7 และไม่ต้องการเข้าร่วมกิจกรรมต่าง ๆ ของชุมชน คิดเป็นร้อย
 ละ 31.0 ด้านการไปเที่ยวต่างจังหวัด / ต่างประเทศกลุ่มตัวอย่างที่มีความต้องการมาก คิดเป็นร้อยละ

19.8 มีความต้องการน้อย คิดเป็นร้อยละ 33.7 และ ไม่ต้องการไปเที่ยวต่างจังหวัด / ต่างประเทศ คิดเป็นร้อยละ 46.5 ด้านการเข้าร่วมงานเดินร่ำ ร่วมร้องเพลง เล่นดนตรีกลุ่มตัวอย่าง ที่มีความต้องการมากคิดเป็นร้อยละ 12.8 มีความต้องการน้อย คิดเป็นร้อยละ 26.8 และไม่ต้องการเข้าร่วมงานเดินร่ำ ร่วมร้องเพลง เล่นดนตรี คิดเป็นร้อยละ 60.4 (ตาราง 4.14)



ตารางที่ 4.14

แสดงความต้องการด้านกิจกรรม ของผู้สูงอายุ

ข้อความ	มาก	น้อย	ไม่ต้องการ	รวม
ด้านอาชีพ				
1. ความต้องการฝึกอาชีพในชุมชน	28.7	32.0	39.3	100
ด้านการอ่านหนังสือ				
2. ต้องการใช้ประโยชน์จากห้องสมุดประชาชน	18.8	33.9	47.4	100
ด้านการออกกำลังกาย				
1. ต้องการเข้าร่วมชมรมออกกำลังกาย	29.4	31.0	39.6	100
2. ต้องการเดิน / วิ่ง ออกกำลังกาย / ตามสวนสาธารณะ	27.1	34.9	38.0	100
3. ความต้องการเข้าร่วมชมรมแข่งกีฬาผู้สูงอายุ	27.1	33.1	39.8	100
ด้านวัด / ศาสนสถาน				
1. ความต้องการทำบุญตักบาตร	62	29.2	8.9	100
2. ต้องการไหว้พระสวดมนต์ก่อนนอน	65.4	27.3	7.3	100
3. ต้องการ ไปฟังเทศน์ที่วัด	56.8	29.9	13.3	100
4. ความต้องการนั่งสมาธิ	38.5	39.8	21.6	100
5. ต้องการอ่านหนังสือธรรมะ	40.6	36.5	22.9	100
6. ต้องการ ไปทอดผ้าป่าต่างจังหวัด	36.5	39.3	24.2	100
7. ต้องการ ไปช่วยงานบุญ	49.3	35.5	15.1	100
ด้านการบำเพ็ญประโยชน์				
1. ต้องการเป็นอาสาสมัครงานการกุศลและสงเคราะห์ต่างๆ	26.8	34.1	39.1	100
2. ต้องการเป็นวิทยากรให้ความรู้กับชุมชน	16.1	27.9	56.0	100
3. ต้องการเข้าสืบสานวัฒนธรรมประเพณี ของชุมชน	30.7	37.0	32.3	100
4. ต้องการถูกเลือกให้เป็นตัวแทน / หมู่บ้าน / ชุมชน	10.2	27.6	62.2	100
ด้านนันทนาการ				
1. ต้องการเข้าร่วมงานเลี้ยงสังสรรค์	22.4	36.2	41.4	100
2. ต้องการดูหนังละคร มหรสพนอกบ้าน	12	43.0	45.1	100
3. การเข้าร่วมกิจกรรมต่าง ๆ ของชุมชน	27.3	41.7	31.0	100
4. การ ไปเที่ยวต่างจังหวัด / ต่างประเทศ	19.8	33.7	46.5	100
5. การเข้าร่วมงานเดินร่ำ ร้องเพลงเล่นดนตรี	12.8	26.8	60.4	100

ผู้วิจัยได้หาค่าเฉลี่ยจากตาราง 4.14 ด้านความต้องการกิจกรรมของผู้สูงอายุ จะเห็นได้ว่าผู้สูงอายุ มีความสนใจด้านศาสนาเป็นอย่างมากมีค่าเฉลี่ยถึง 1.3501 รองลงมาคือด้านอาชีพบำบัด มีค่าเฉลี่ย 0.8932 ถัดมาคือด้านการ ออกกำลังกาย จะเห็นว่าผู้สูงอายุชอบออกกำลังกาย มีค่าเฉลี่ย 0.8872 และด้านการบำเพ็ญประโยชน์ มีค่าเฉลี่ย 0.8212 การอ่านหนังสือของผู้สูงอายุ จะเริ่มลดน้อยลง ซึ่งดูจากค่าเฉลี่ยจะได้ 0.7135 และที่น้อยที่สุดของความต้องการด้านกิจกรรม ของผู้สูงอายุ คือด้านนันทนาการ ซึ่งผู้สูงอายุให้ความสนใจน้อยมาก ซึ่งมีค่าเฉลี่ยเพียง 0.6971 (ตารางที่ 4.15)

ตารางที่ 4.15

ค่าเฉลี่ยความต้องการด้านกิจกรรมผู้สูงอายุ

กิจกรรม	ค่าสูงสุด	ค่าต่ำสุด	ค่าเฉลี่ย	ลำดับที่
การฝึกอาชีพ			.8932	2
อ่านหนังสือ			.7135	5
ออกกำลังกาย			.8872	3
ศาสนา			1.3501	1
บำเพ็ญประโยชน์			.8212	4
นันทนาการ			.6971	6

4.6 การวิเคราะห์ปัจจัยที่มีความสัมพันธ์กับความต้องการกิจกรรมของผู้สูงอายุ

ในการศึกษาปัจจัยที่มีความสัมพันธ์กับความต้องการกิจกรรมของผู้สูงอายุ ในจังหวัดสมุทรปราการ โดยผู้วิจัยจำแนกปัจจัยตาม เพศ อายุ สถานภาพสมรส ระดับการศึกษา ศาสนา อาชีพหลักในปัจจุบัน จำนวนสมาชิกในครอบครัว การอยู่อาศัย สุขภาพรายได้ / เดือนของผู้สูงอายุ สภาพการเงิน แหล่งรายได้ การประกอบอาชีพ และการเป็นสมาชิกชมรมผู้สูงอายุ โดยใช้การวิเคราะห์ความแปรปรวนทางเดียว เพื่อศึกษาความแตกต่างเกี่ยวกับความต้องการกิจกรรมของผู้สูงอายุ ทั้ง 6 ด้าน ได้แก่ กิจกรรมด้านอาชีพ การอ่านหนังสือ การออกกำลังกาย ด้านพุทธศาสนา ด้านการบำเพ็ญประโยชน์ และด้านนันทนาการ ดังนี้

4.6.1 ปัจจัยที่ทำให้ผู้สูงอายุต้องการกิจกรรมด้านอาชีพต่างกัน

จากการศึกษาปัจจัยที่ทำให้ผู้สูงอายุมีความต้องการด้านอาชีพะบำบัด ต่างกัน พบเพียงปัจจัยเดียว คืออาชีพ ดังนี้

จากการวิเคราะห์ความแปรปรวน เพื่อเปรียบเทียบความแตกต่างของความต้องการด้านอาชีพะบำบัดระหว่างผู้มีอาชีพต่างกัน พบว่าอาชีพของผู้สูงอายุต่างก็มีผลต่อความต้องการด้านอาชีพะบำบัดต่างกัน อย่างมีนัยสำคัญทางสถิติที่ระดับ .05 โดยอาชีพรับจ้างทั่วไปมีความต้องการด้านอาชีพะบำบัดสูงที่สุดเฉลี่ย 1.17 รองลงมาคือข้าราชการที่มีบำเหน็จ บำนาญ เฉลี่ย 1.10 และอาชีพค้าขาย มีค่าเฉลี่ยต่ำสุด คือ 0.750 (ตาราง 4.16 และ 4.17)

ตารางที่ 4.16

การวิเคราะห์ความแปรปรวนเมื่อเปรียบเทียบความแตกต่างของความต้องการด้านอาชีพ
ระหว่างผู้สูงอายุที่มีอาชีพต่างกัน

แหล่งความแปรปรวน	D.F	MS	SS	F	SIG
ระหว่างกลุ่ม	5	1.707	8.536	2.601	.025
ภายในกลุ่ม	378	.656	248.087		
รวม	383		256.622		

* ระดับนัยสำคัญทางสถิติ = .05

ตารางที่ 4.17

ค่าเฉลี่ยการวิเคราะห์ความแปรปรวนเมื่อเปรียบเทียบความแตกต่างของความต้องการด้านอาชีพ
ระหว่างผู้สูงอายุที่มีอาชีพต่างกัน

อาชีพ	จำนวน	ค่าเฉลี่ย	ค่าเบี่ยงเบนมาตรฐาน
ไม่มีอาชีพ	170	.8059	.7715
ค้าขาย	76	.7500	.8185
รับจ้าง	46	1.1739	.7973
ข้าราชการ บำนาญ	30	1.1000	.8030
เกษตรกรรวม	36	.9722	.9407
อื่น ๆ	26	1.0385	.8709
รวม	384	.8932	.8186

4.6.2 ปัจจัยที่ทำให้ผู้สูงอายุมีความต้องการด้านการอ่านหนังสือต่างกัน

จากการศึกษาปัจจัยที่ทำให้ผู้สูงอายุมีความต้องการด้านการอ่านหนังสือต่างกัน มีปัจจัย 3 ปัจจัยที่มีผลให้ผู้สูงอายุมีความต้องการด้านการอ่านหนังสือต่างกัน ได้แก่ เพศ ระดับการศึกษา และอาชีพ ดังนี้

(1) เพศ

จากการวิเคราะห์ความแปรปรวน เพื่อเปรียบเทียบความแตกต่างของเพศผู้สูงอายุ ที่มีต่อความต้องการด้านการอ่านหนังสือ พบว่าเพศของผู้สูงอายุมีผลต่อความต้องการด้านการอ่านหนังสืออย่างมีนัยสำคัญทางสถิติ ที่ระดับ 0.5 โดยเพศชาย มีความต้องการด้านการอ่านหนังสือสูง มีค่าเฉลี่ย 0.86 และเพศหญิงมีค่าเฉลี่ยเพียง 0.66 (ตาราง 4.18 และ ตาราง 4.19)

ตารางที่ 4.18

การวิเคราะห์ความแปรปรวนเมื่อเปรียบเทียบความแตกต่างของความต้องการด้านการอ่านหนังสือ
ระหว่างผู้สูงอายุเพศชายเพศหญิง

แหล่งความแปรปรวน	D.F	MS	SS	F	SIG
ระหว่างกลุ่ม	1	3.272	3.272	5.702	.017
ภายในกลุ่ม	382	.574	219.217		
รวม	383		222.490		

* ระดับนัยสำคัญทางสถิติ = .05

ตารางที่ 4.19

ค่าเฉลี่ยการวิเคราะห์ความแปรปรวนเมื่อเปรียบเทียบความแตกต่างของความต้องการด้านการอ่าน
หนังสือระหว่างผู้สูงอายุเพศชายเพศหญิง

เพศ	จำนวน	ค่าเฉลี่ย	ค่าเบี่ยงเบนมาตรฐาน
ชาย	108	.8611	.8025
หญิง	276	.6558	.7393
รวม	384	.7135	.7622

(2) ระดับการศึกษา

จากการวิเคราะห์ความแปรปรวน เพื่อเปรียบเทียบความแตกต่างของความถี่ของการอ่านหนังสือระหว่างผู้สูงอายุที่มีระดับการศึกษาต่างกันพบว่า ผู้สูงอายุที่มีระดับการศึกษาต่างกัน มีความต้องการด้านการอ่านหนังสือต่างกัน อย่างมีนัยสำคัญทางสถิติที่ระดับ 0.05 โดยผู้สูงอายุที่มีการศึกษาระดับบัณฑิตศึกษา มีความต้องการด้านอ่านหนังสือสูงที่สุด มีค่าเฉลี่ย 1.42 รองลงมาคือระดับอุดมศึกษา มีค่าเฉลี่ย 1.16 ส่วนผู้สูงอายุที่ไม่ได้รับการศึกษา มีค่าเฉลี่ย ความต้องการด้านการอ่านหนังสือต่ำสุด มีค่าเฉลี่ย 0.63 (ตาราง 4.20 และตาราง 4.21)

ตารางที่ 4.20

การวิเคราะห์ความแปรปรวนเมื่อเปรียบเทียบความแตกต่างของความถี่ของการอ่านหนังสือระหว่างผู้สูงอายุที่มีระดับการศึกษาต่างกัน

แหล่งความแปรปรวน	D.F	MS	SS	F	SIG
ระหว่างกลุ่ม	5	1.297	6.485	2.270	.047
ภายในกลุ่ม	378	.571	216.005		
รวม	383		222.490		

* ระดับนัยสำคัญทางสถิติ = .05

ตารางที่ 4.21

ค่าเฉลี่ย การวิเคราะห์ความแปรปรวนเมื่อเปรียบเทียบความแตกต่างของความถี่ของการอ่านหนังสือระหว่างผู้สูงอายุที่มีระดับการศึกษาต่างกัน

ระดับการศึกษา	จำนวน	ค่าเฉลี่ย	ค่าเบี่ยงเบนมาตรฐาน
ไม่ได้รับการศึกษา	71	.6338	.7604
ประถมศึกษา	259	.6873	.7616
มัธยมศึกษา	29	.7586	.6895
อาชีวศึกษา	12	1.0000	.8528
อุดมศึกษา	6	1.1667	.7528
บัณฑิตศึกษา	7	1.4286	.5345
รวม	384	.7135	.7622

(3) อาชีพ

จากการวิเคราะห์ความแปรปรวน เพื่อเปรียบเทียบความแตกต่างของอาชีพ ของความต้องการด้านการอ่านหนังสือของผู้สูงอายุที่มีอาชีพต่างกัน พบว่า อาชีพผู้สูงอายุต่างกันมีผลต่อความต้องการด้านการอ่านหนังสือต่างกัน อย่างมีนัยสำคัญทางสถิติที่ระดับ .001 โดยข้าราชการบำนาญ บำนาญมีความต้องการด้านการอ่านหนังสือสูงที่สุดมีค่าเฉลี่ย 1.20 รองลงมาคืออาชีพรับจ้างมีค่าเฉลี่ย .91 และอาชีพค้าขายมีค่าเฉลี่ยต่ำสุด คือ .51 (ตาราง 4.22 และ 4.23)

ตารางที่ 4.22

การวิเคราะห์ความแปรปรวนเมื่อเปรียบเทียบความแตกต่างของความต้องการด้านการอ่านหนังสือระหว่างผู้สูงอายุที่มีอาชีพต่างกัน

แหล่งความแปรปรวน	D.F	MS	SS	F	SIG
ระหว่างกลุ่ม	5	2.597	12.983	4.685	.000
ภายในกลุ่ม	378	.554	209.507		
รวม	383		222.490		

* ระดับนัยสำคัญทางสถิติ = .001

ตารางที่ 4.23

ค่าเฉลี่ยการวิเคราะห์ความแปรปรวนเมื่อเปรียบเทียบความแตกต่างของความต้องการด้านการอ่านหนังสือระหว่างผู้สูงอายุที่มีอาชีพต่างกัน

อาชีพ	จำนวน	ค่าเฉลี่ย	ค่าเบี่ยงเบนมาตรฐาน
ไม่มีอาชีพ	170	.7059	.7430
ค้าขาย	76	.5132	.7393
รับจ้าง	46	.9130	.8117
ข้าราชการ บำนาญ	30	1.2000	.6644
เกษตกรรวม	36	.5556	.6947
อื่น ๆ	26	.6538	.7971
รวม	384	.7135	.7622

4.6.3 ปัจจัยที่ทำให้ผู้สูงอายุมีความต้องการด้านการออกกำลังกายต่างกัน

จากการศึกษาปัจจัยที่ทำให้ผู้สูงอายุ มีความต้องการด้านการออกกำลังกายต่างกัน มีปัจจัยเพียง 1 ปัจจัย ที่มีผลให้ผู้สูงอายุมีความต้องการด้านการออกกำลังกายต่างกัน คือ อาชีพ ดังนี้

จากการวิเคราะห์ความแปรปรวน เพื่อเปรียบเทียบความแตกต่างของความ ต้องการ ด้านการออกกำลังกายระหว่างผู้สูงอายุที่มีอาชีพต่างกัน พบว่า อาชีพของผู้สูงอายุต่างก็มีผลต่อการออกกำลังกายต่างกัน อย่างมีนัยสำคัญทางสถิติที่ระดับ .01 โดยข้าราชการที่มีบำนาญ บำนาญมีความต้องการด้านการออกกำลังกายสูงที่สุดมีค่าเฉลี่ย 1.19 รองลงมาคือ อาชีพรับจ้างมีค่าเฉลี่ย 1.10 และอาชีพค้าขายมีค่าเฉลี่ยต่ำสุดคือ .69 (ตาราง 4.24 และ ตาราง 4.25)

ตารางที่ 4.24

การวิเคราะห์ความแปรปรวนเมื่อเปรียบเทียบความแตกต่างความต้องการด้านการออกกำลังกายระหว่างผู้สูงอายุที่มีอาชีพต่างกัน

แหล่งความแปรปรวน	D.F	MS	SS	F	SIG
ระหว่างกลุ่ม	5	1.726	8.629	3.787	.002
ภายในกลุ่ม	378	.456	172.258		
รวม	383		180.888		

ระดับนัยสำคัญทางสถิติ = .01

ตารางที่ 4.25

ค่าเฉลี่ยการวิเคราะห์ความแปรปรวนเมื่อเปรียบเทียบความแตกต่างความต้องการด้านการออกกำลังกายระหว่างผู้สูงอายุที่มีอาชีพต่างกัน

อาชีพ	จำนวน	ค่าเฉลี่ย	ค่าเบี่ยงเบนมาตรฐาน
ไม่มีอาชีพ	170	.8451	.6929
ค้าขาย	75	.6930	.6923
รับจ้าง	46	1.1014	.5660
ข้าราชการ บำนาญ	30	1.1889	.6473
เกษตรกรรวม	36	.8611	.6443
อื่นๆ	26	1.0385	.7503
รวม	383	.8872	.6872

4.6.4 ปัจจัยที่ทำให้ผู้สูงอายุมีความต้องการด้านวัดศาสนสถานต่างกัน

จากการศึกษาปัจจัยที่ทำให้ผู้สูงอายุมีความต้องการด้านศาสนสถานต่างกัน มีปัจจัยเพียง 1 ปัจจัย ที่มีผลให้ผู้สูงอายุมีความต้องการด้านพุทธศาสนสถานต่างกัน คือ อาชีพ ดังนี้

จากการวิเคราะห์ความแปรปรวน เพื่อเปรียบเทียบความแตกต่าง ของความต้องการด้านศาสนสถานระหว่างผู้สูงอายุที่มีอาชีพต่างกัน พบว่าอาชีพของผู้สูงอายุต่างกันมีผลต่อความต้องการด้านพุทธศาสนาอย่างมีนัยสำคัญทางสถิติที่ระดับ .01 โดยอาชีพรับราชการ บ้านหนึ่ง บ้านญาติ มีความต้องการด้านพุทธศาสนาสูงที่สุดมีค่าเฉลี่ย 1.53 รองลงมาคืออาชีพเกษตรกรมีค่าเฉลี่ย 1.52 อาชีพค้าขายมีค่าเฉลี่ยต่ำสุดคือ 1.1 (ตาราง 4.26 และ ตาราง 4.27)

ตารางที่ 4.26

การวิเคราะห์ความแปรปรวนเมื่อเปรียบเทียบความแตกต่างของความต้องการด้านวัดศาสนสถานระหว่างผู้สูงอายุที่มีอาชีพต่างกัน

แหล่งความแปรปรวน	D.F	MS	SS	F	SIG
ระหว่างกลุ่ม	5	1.044	5.218	3.678	.003
ภายในกลุ่ม	378	.284	107.252		
รวม	383		112.471		

* ระดับนัยสำคัญทางสถิติ = .05

ตารางที่ 4.27

ค่าเฉลี่ยการวิเคราะห์ความแปรปรวนเมื่อเปรียบเทียบความแตกต่างของความต้องการด้านพุทธศาสนา
ระหว่างผู้สูงอายุที่มีอาชีพต่างกัน

อาชีพ	จำนวน	ค่าเฉลี่ย	ค่าเบี่ยงเบนมาตรฐาน
ไม่มีอาชีพ	170	1.3529	.5757
ค้าขาย	75	1.1579	.5788
รับจ้าง	46	1.3416	.4907
ข้าราชการ บ้านญาติ	30	1.5333	.3987
เกษตรกร	36	1.5278	.3950
อื่นๆ	26	1.4505	.4566
รวม	383	1.3501	.5419

4.6.5 ปัจจัยที่ทำให้ผู้สูงอายุมีความต้องการด้านการบำเพ็ญประโยชน์ต่างกัน

จากการศึกษาปัจจัยที่ทำให้ผู้สูงอายุมีความต้องการด้านการบำเพ็ญประโยชน์ต่างกัน มีปัจจัย 3 ปัจจัย ที่มีผลให้ผู้สูงอายุมีความต้องการด้านการบำเพ็ญประโยชน์ต่างกัน คือ เพศ ระดับการศึกษา และ สถานภาพสมรส ดังนี้

(1) เพศ

จากการวิเคราะห์ความแปรปรวน เมื่อเปรียบเทียบความแตกต่างของความต้องการด้านการบำเพ็ญประโยชน์ระหว่างผู้สูงอายุที่มีเพศต่างกัน พบว่าเพศของผู้สูงอายุมีผลต่อการบำเพ็ญประโยชน์ต่างกันอย่างมีนัยสำคัญทางสถิติที่ระดับ .05 โดยเพศชายมีความต้องการด้านการบำเพ็ญประโยชน์สูงมีค่าเฉลี่ย .92 และเพศหญิงมีค่าเฉลี่ยต่ำสุดคือ .78 (ตาราง 4.28 และ ตาราง 4.29)

ตารางที่ 4.28

การวิเคราะห์ความแปรปรวนเมื่อเปรียบเทียบความแตกต่างของความต้องการด้านการบำเพ็ญประโยชน์ระหว่างผู้สูงอายุเพศชายเพศหญิง

แหล่งความแปรปรวน	D.F	MS	SS	F	SIG
ระหว่างกลุ่ม	1	1.553	1.553	3.974	.047
ภายในกลุ่ม	382	.391	149.279		
รวม	383		150.832		

* ระดับนัยสำคัญทางสถิติ = .05

ตารางที่ 4.29

ค่าเฉลี่ยการวิเคราะห์ความแปรปรวนเมื่อเปรียบเทียบความแตกต่างของความต้องการด้านการบำเพ็ญประโยชน์ระหว่างผู้สูงอายุเพศชายเพศหญิง

เพศ	จำนวน	ค่าเฉลี่ย	ค่าเบี่ยงเบนมาตรฐาน
ชาย	108	.9228	.6566
หญิง	276	.7814	.6124
รวม	384	.8212	.6275

(2) ระดับการศึกษา

จากการวิเคราะห์ความแปรปรวน เพื่อเปรียบเทียบความแตกต่างของความต้องการด้านการบำเพ็ญประโยชน์ระหว่างผู้สูงอายุที่มีระดับการศึกษาต่างกัน พบว่า ระดับการศึกษาของผู้สูงอายุต่างกัน มีผลต่อการบำเพ็ญประโยชน์ต่างกัน อย่างมีนัยสำคัญ .05 โดยผู้สูงอายุที่มีการศึกษาระดับบัณฑิตศึกษามีความต้องการ ด้านการบำเพ็ญประโยชน์สูงที่สุดมีค่าเฉลี่ย 1.24 รองลงมาคือ ผู้สูงอายุที่ไม่ได้รับการศึกษา ที่สนับสนุนด้านการบำเพ็ญประโยชน์ต่ำสุดมีค่าเฉลี่ย .66 (ตาราง 4.30 และ 4.31)

ตารางที่ 4.30

การวิเคราะห์ความแปรปรวนเมื่อเปรียบเทียบความแตกต่างของความต้องการด้านการบำเพ็ญประโยชน์ระหว่างผู้สูงอายุที่มีระดับการศึกษาต่างกัน

แหล่งความแปรปรวน	D.F	MS	SS	F	SIG
ระหว่างกลุ่ม	5	.949	4.744	2.455	.033
ภายในกลุ่ม	378	.386	146.088		
รวม	383		150.832		

* ระดับนัยสำคัญทางสถิติ = .05

ตารางที่ 4.31

ค่าเฉลี่ยการวิเคราะห์ความแปรปรวนเมื่อเปรียบเทียบความแตกต่างของความต้องการด้านการบำเพ็ญประโยชน์ระหว่างผู้สูงอายุที่มีระดับการศึกษาต่างกัน

ระดับการศึกษา	จำนวน	ค่าเฉลี่ย	ค่าเบี่ยงเบนมาตรฐาน
ไม่ได้รับการศึกษา	71	.6573	.6171
ประถมศึกษา	259	.8584	.6251
มัธยมศึกษา	29	.7241	.6177
อาชีวศึกษา	12	.7778	.5744
อุดมศึกษา	6	1.2222	.8074
บัณฑิตศึกษา	7	1.2381	.4179
รวม	384	.8212	.6275

(3) สถานภาพสมรส

จากการวิเคราะห์ความแปรปรวน เพื่อเปรียบเทียบความแตกต่างของความต้องการด้านการบำเพ็ญประโยชน์ ระหว่างผู้สูงอายุที่มีสถานภาพสมรสต่างกัน พบว่าการเข้าร่วมกิจกรรมของผู้สูงอายุที่มีสถานภาพสมรสต่างกัน อย่างมีนัยสำคัญทางสถิติที่ระดับ .05 โดยผู้สูงอายุที่มีสถานภาพมีครอบครัวแล้วสูงที่สุดมีค่าเฉลี่ย .90 และผู้สูงอายุที่เป็นโสด มีค่าเฉลี่ยการเข้าร่วมกิจกรรมด้านการบำเพ็ญประโยชน์ ต่ำสุด เฉลี่ย .70 (ตาราง 4.32 และ ตาราง 4.33)

ตารางที่ 4.32

การวิเคราะห์ความแปรปรวนเมื่อเปรียบเทียบความแตกต่างของความต้องการด้านการบำเพ็ญประโยชน์ ระหว่างผู้สูงอายุ ที่มีสถานภาพสมรสต่างกัน

แหล่งความแปรปรวน	D.F	MS	SS	F	SIG
ระหว่างกลุ่ม	3	1.117	3.351	2.878	.036
ภายในกลุ่ม	380	.388	147.481		
รวม	383		150.832		

* ระดับนัยสำคัญทางสถิติ = .05

ตารางที่ 4.33

ค่าเฉลี่ยการวิเคราะห์ความแปรปรวนเมื่อเปรียบเทียบความแตกต่างของความต้องการด้านการบำเพ็ญประโยชน์ระหว่างผู้สูงอายุ ที่มีสถานภาพสมรสต่างกัน

สถานภาพสมรส	จำนวน	ค่าเฉลี่ย	ค่าเบี่ยงเบนมาตรฐาน
โสด	33	.6970	.6144
แต่งงาน	208	.9038	.6314
หม้าย	128	.7161	.6149
หย่าร้าง	15	.8444	.5891
รวม	384	.8212	.6275

4.6.6 ปัจจัยที่ทำให้ผู้สูงอายุมีความต้องการด้านนันทนาการต่างกัน

จากการศึกษาปัจจัยที่ทำให้ผู้สูงอายุมีความต้องการด้านนันทนาการต่างกัน มีปัจจัย 1 ปัจจัย ที่มีผลให้ผู้สูงอายุมีความต้องการด้านการด้านนันทนาการต่างกัน คือ อาชีพ ดังนี้

จากการวิเคราะห์ความแปรปรวนเพื่อเปรียบเทียบความแตกต่างของความต้องการด้านนันทนาการระหว่างผู้สูงอายุที่มีอาชีพต่างกัน พบว่า อาชีพของผู้สูงอายุต่างกันมีผลต่อการออกกำลังกาย ต่างกัน อย่างมีนัยสำคัญทางสถิติที่ระดับ .05 โดยข้าราชการที่มีบำนาญ บำนาญมีความต้องการด้านนันทนาการสูงที่สุดมีค่าเฉลี่ย 1.00 รองลงมาคือ อาชีพรับจ้างมีค่าเฉลี่ย .76 และอาชีพค้าขายมีค่าเฉลี่ยต่ำสุดคือ .61 (ตาราง 4.34 และตาราง 4.35)

ตารางที่ 4.34

การวิเคราะห์ความแปรปรวนเมื่อเปรียบเทียบความแตกต่างของความต้องการด้านนันทนาการระหว่างผู้สูงอายุที่มีอาชีพต่างกัน

แหล่งความแปรปรวน	D.F	MS	SS	F	SIG
ระหว่างกลุ่ม	5	.735	3.677	3.064	.010
ภายในกลุ่ม	377	.240	90.468		
รวม	382		94.145		

* ระดับนัยสำคัญทางสถิติ = .05

ตารางที่ 4.35

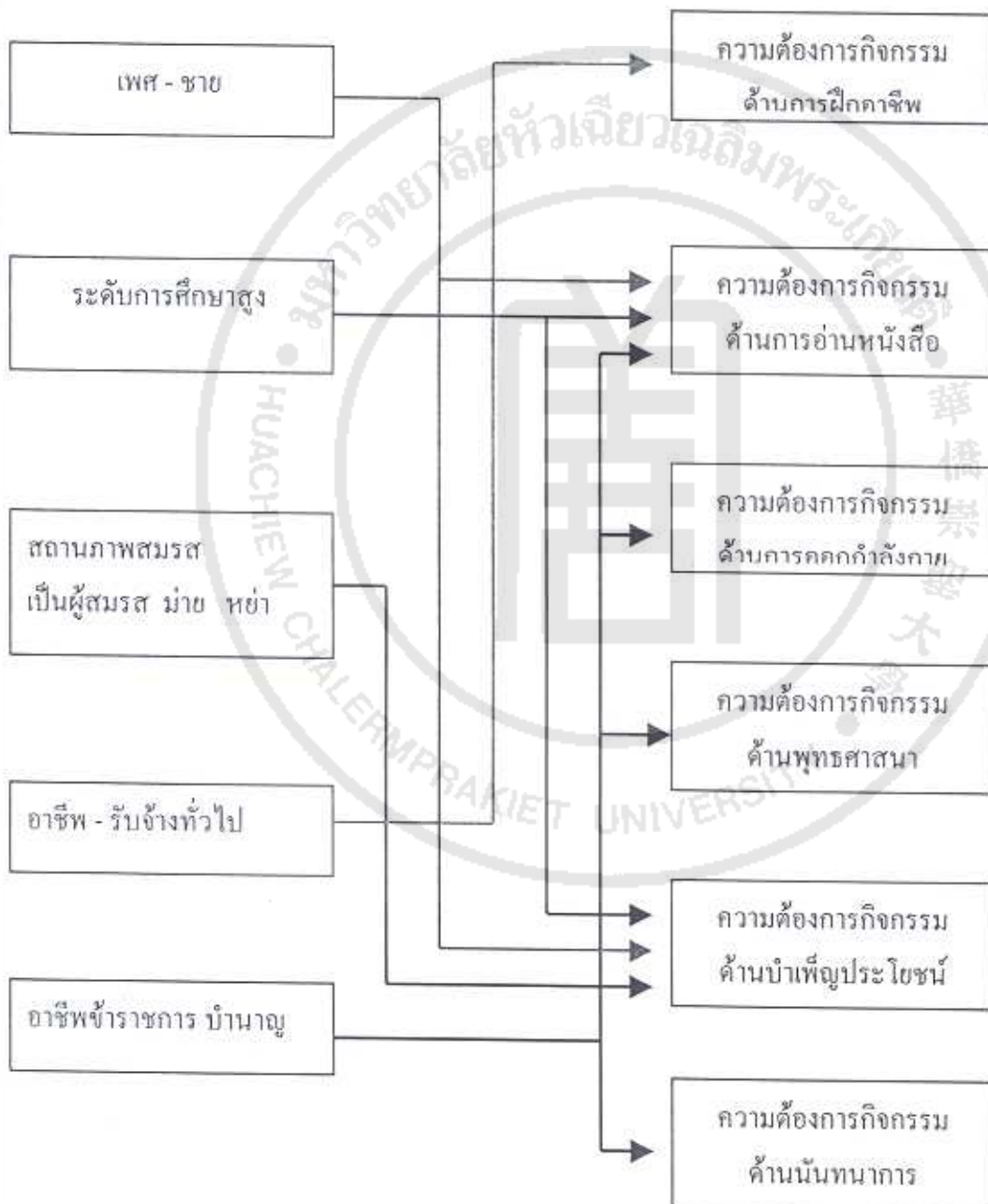
ค่าเฉลี่ยการวิเคราะห์ความแปรปรวนเมื่อเปรียบเทียบความแตกต่างของความต้องการด้านนันทนาการระหว่างผู้สูงอายุที่มีอาชีพต่างกัน

อาชีพ	จำนวน	ค่าเฉลี่ย	ค่าเบี่ยงเบนมาตรฐาน
ไม่มีอาชีพ	170	.6686	.5131
ค้าขาย	75	.6067	.5072
รับจ้าง	46	.7572	.4657
ข้าราชการ บำนาญ	30	1.0000	.4527
เกษตรกร	36	.6852	.4574
อื่น ๆ	26	.7051	.3953
รวม	383	.8872	.4964

จากการวิเคราะห์ความแปรปรวนทางเดียวเพื่อศึกษาความสัมพันธ์ของปัจจัยต่าง ๆ กับความต้องการกิจกรรมทั้ง 6 ด้านของผู้สูงอายุรูปดังที่แสดงในแผนภูมิที่ 4.1

แผนภูมิที่ 4.1

ความสัมพันธ์ระหว่างปัจจัยชีวิตสังคมกับความต้องการกิจกรรมของผู้สูงอายุ



4.7 การศึกษาปัจจัยที่มีอิทธิพล ต่อความต้องการกิจกรรมของผู้สูงอายุ

ผู้วิจัยได้ทำการศึกษาปัจจัยที่มีอิทธิพลต่อความต้องการกิจกรรมของผู้สูงอายุ โดยกำหนดให้มีตัวแปร ทั้งหมด 23 ตัวแปร เป็นตัวแปรอิสระ 17 ตัวแปร ได้แก่ เพศ อายุ สถานภาพสมรส การศึกษา รายได้ อาชีพลำซาบ อาชีพรับจ้าง อาชีพรับราชการ ภาวะถดถอย การเปลี่ยนแปลงด้านร่างกาย การเปลี่ยนแปลงด้านจิตใจ การเปลี่ยนแปลงด้านสังคม สัมพันธภาพด้านครอบครัว สัมพันธภาพกับญาติ สัมพันธภาพกับเพื่อน สัมพันธภาพชุมชน สัมพันธภาพกับวัด/ ศาสนสถาน ตัวแปรตาม 6 ตัวแปร ได้แก่ ความต้องการกิจกรรมด้านการฝึกอาชีพ ความต้องการกิจกรรม ด้านการอ่านหนังสือ ความต้องการกิจกรรมด้านการออกกำลังกาย ความต้องการกิจกรรมด้านศาสนา ความต้องการกิจกรรมด้านการบำเพ็ญประโยชน์ ความต้องการกิจกรรมด้านนันทนาการ ซึ่งตัวแปรทั้งหมดมีลักษณะของตัวแปร ดังแสดงในตาราง 4.36 ซึ่งผู้วิจัยได้ศึกษาอิทธิพลของปัจจัยต่าง ๆ ต่อความต้องการด้านกิจกรรม 6 ด้านดังนี้

1. ปัจจัยที่มีอิทธิพลต่อความต้องการกิจกรรมด้านการฝึกอาชีพ
2. ปัจจัยที่มีอิทธิพลต่อความต้องการกิจกรรมด้านการอ่านหนังสือ
3. ปัจจัยที่มีอิทธิพลต่อความต้องการกิจกรรมด้านการออกกำลังกาย
4. ปัจจัยที่มีอิทธิพลต่อความต้องการกิจกรรมด้านการพุทธศาสนา
5. ปัจจัยที่มีอิทธิพลต่อความต้องการกิจกรรมด้านการบำเพ็ญประโยชน์
6. ปัจจัยที่มีอิทธิพลต่อความต้องการกิจกรรมด้านนันทนาการ

ตารางที่ 4.36

ตารางแสดงค่าสูงสุด ค่าต่ำสุด ค่าเฉลี่ย และลักษณะของตัวแปรในสมการวิเคราะห์ถดถอยพหุคูณ เพื่อศึกษาความต้องการด้านกิจกรรมของผู้สูงอายุ

ตัวแปร	ค่าต่ำสุด	ค่าสูงสุด	ค่าเฉลี่ย	ลักษณะตัวแปร
1. เพศ	0.00	1.00		1 = ชาย 0 = หญิง
2. อายุ	60.0	97.0		
3. สถานภาพสมรส	0.00	1.00		1 = มีคู่ 0 = ไม่มีคู่
4. ระดับการศึกษา	1.00	6.00		
5. รายได้	0.00	30,000		
6. ประกอบอาชีพ	0.00	1.00		1 = มีอาชีพ 0 = ไม่มีอาชีพ
7. อาชีพรับจ้าง	0.00	1.00		1 = รับจ้าง 0 = ไม่ได้รับจ้าง
8. อาชีพรับราชการ	0.00	1.00		1 = รับราชการ 0 = ไม่ได้รับราชการ
9. ภาวะถดถอย	1.00	3.00	1.83	
10. การเปลี่ยนแปลงด้านร่างกาย	0.00	1.00	.4450	
11. การเปลี่ยนแปลงด้านจิตใจ	0.00	1.00	.3021	
12. การเปลี่ยนแปลงด้านสังคม	0.00	1.00	.3210	
13. สัมพันธภาพด้านครอบครัว	1.00	3.00	2.43	
14. สัมพันธภาพกับญาติ	1.00	3.00	2.17	
15. สัมพันธภาพกับเพื่อน	1.00	3.00	1.99	
16. สัมพันธภาพกับกับหน่วยงาน องค์กรในชุมชน	1.00	3.00	2.06	
17. สัมพันธภาพกับวัด / ศาสนสถาน	1.00	3.00	2.25	
18. ความต้องการกิจกรรมด้านอาชีพ	0.00	2.00	0.89	
19. ความต้องการกิจกรรมด้านการอ่านหนังสือ	0.00	2.00	0.7135	
20. ความต้องการกิจกรรมด้านออกกำลังกาย	0.00	2.00	0.88	
21. ความต้องการกิจกรรมด้านศาสนา	0.00	2.00	1.35	
22. ความต้องการกิจกรรมด้านการบำเพ็ญประโยชน์	0.00	2.00	0.8212	
23. ความต้องการกิจกรรมด้านนันทนาการ	1.00	2.00	0.697	

4.7.1 ปัจจัยที่มีอิทธิพลต่อความต้องการด้านกิจกรรมของผู้สูงอายุด้านการฝึกอาชีพ

ในการวิเคราะห์ถดถอยพหุคูณ เพื่อศึกษาปัจจัยที่มีอิทธิพลต่อความต้องการด้านกิจกรรมของผู้สูงอายุด้านอาชีพจะนำปัจจัยที่กำหนดตัวแปรที่ใช้ในการศึกษา มีตัวแปรอิสระทั้งหมด 17 ตัวแปร ได้แก่ เพศ อายุ สถานภาพ ระดับการศึกษา รายได้ อาชีพค้าขาย อาชีพรับจ้าง อาชีพรับราชการ ภาวะถดถอยของผู้สูงอายุ การเปลี่ยนแปลงด้านร่างกาย การเปลี่ยนแปลงด้านจิตใจ การเปลี่ยนแปลงด้านสังคม สัมพันธภาพด้านครอบครัว สัมพันธภาพกับญาติ สัมพันธภาพกับเพื่อน สัมพันธภาพกับองค์กร/ชุมชน สัมพันธภาพกับวัด/ศาสนสถาน ตัวแปรตามคือ ความต้องการกิจกรรมของผู้สูงอายุ ด้านอาชีพนำบัด ผลจากการทดสอบค่าสหสัมพันธ์ของตัวแปรทุกตัว พบว่ามีความสัมพันธ์กันน้อย (ไม่เกิน .5) (ตารางที่ 4.37) ซึ่งใช้ตัวแปรทุกตัวในสมการวิเคราะห์ถดถอยพหุคูณนี้

ผลการวิเคราะห์ถดถอยพหุคูณ (Multiple Regression) โดยตัวแปรตามคือ ความต้องการด้านกิจกรรมของผู้สูงอายุด้านอาชีพจะนำบัด พบว่าตัวแปรทั้งหมดมีความสัมพันธ์กับความต้องการกิจกรรมด้านอาชีพจะนำบัดในระดับค่อนข้างต่ำ ($R = .361$) โดยตัวแปรทั้งหมดสามารถอธิบายความผันแปรของความต้องการกิจกรรมด้านนี้ได้เพียงร้อยละ 13.0 ($R^2 = 0.130$) และผลจากการเข้าสมการดังกล่าว มีตัวแปรที่มีอิทธิพลต่อความต้องการกิจกรรมของผู้สูงอายุด้านอาชีพจะนำบัด 3 ตัวแปร คือ อายุ อาชีพ และ การไปวัด มีความสัมพันธ์เชิงบวกกับความต้องการกิจกรรมด้านการฝึกอาชีพ และ อายุ มีความสัมพันธ์เชิงผกผันกับความต้องการด้านอาชีพจะนำบัด (ตารางที่ 4.38)

แสดงค่าสัมประสิทธิ์สหสัมพันธ์ระหว่างตัวแปรทุกตัวในสมการวิเคราะห์ถดถอยพหุคูณ
เพื่อศึกษาปัจจัยที่มีอิทธิพลต่อความต้องการบริการของผู้สูงอายุด้านการดูแลสุขภาพ

MODEL	TEMPLE	SER	MA	DISEN	MER	INC	SOC	FRIEND	GENDER	AGD	EDU	MIND	FAM	COM	RELA	GOVE	BODY
TEMPLE	1.000																
SER	.030	1.000															
MA	.033	-.007	1.000														
DISEN	-.044	.055	.036	1.000													
MER	.119	.203	-.080	-.005	1.000												
INC	.044	.024	-.066	.030	.011	1.000											
SOC	.037	.043	-.046	-.059	.097	-.063	1.000										
FRIEND	-.070	-.043	-.012	.012	.069	-.061	.006	1.000									
GENDER	-.063	-.054	-.308	-.051	.033	-.109	-.038	.103	1.000								
AGD	.095	.054	.219	.014	.092	.114	-.092	-.001	-.111	1.000							
EDU	.015	-.017	-.015	.033	.022	-.135	-.116	-.049	-.099	.117	1.000						
MIND	.001	.084	.117	-.141	-.120	.005	-.137	-.109	-.043	-.004	.003	1.000					
FAM	-.103	-.001	-.063	.034	-.007	.070	-.028	-.148	-.035	.162	-.044	.007	1.000				
COM	-.378	.072	-.060	-.061	-.070	-.007	.067	-.255	-.042	-.094	-.001	.120	.022	1.000			
RELA	-.100	.024	-.004	.069	-.084	-.091	.083	-.181	.008	-.069	.001	.160	-.415	-.065	1.000		
GOVE	-.011	.142	-.006	.081	.148	-.315	.112	.118	.080	-.060	-.461	-.044	-.036	-.013	-.002	1.000	
BODY	-.010	.036	-.193	-.189	.088	-.034	-.109	.106	.074	-.175	.080	-.455	.085	.057	-.050	.099	1.000

ตารางที่ 4.38

แสดงผลการวิเคราะห์ถดถอยพหุคูณเพื่อศึกษาปัจจัยที่มีอิทธิพล
ต่อความต้องการกิจกรรมของผู้สูงอายุด้านการฝึกอาชีพ

ตัวแปร	B	Std. Error	Beta	t	Sig
เพศ	-5.750E-02	.097	-.032	-.595	.552
อายุ	-1.944E-02	.006	-.178	-3.204	.001
สถานภาพ	-1.157E-02	.090	-.007	-.129	.897
การศึกษา	-4.852E-02	.057	-.054	-.851	.396
รายได้	-8.732E-06	.000	-.058	-1.003	.316
อาชีพค้าขาย	-.149	.107	-.073	-1.400	.162
อาชีพรับจ้าง	.273	.130	.108	2.093	.037
อาชีพรับราชการ	.296	.200	.098	1.480	.140
ภาวะถดถอย	7.073E-02	.103	.038	.689	.491
การเปลี่ยนแปลงด้านร่างกาย	7.051E-02	.170	.028	.416	.678
การเปลี่ยนแปลงด้านจิตใจ	-7.649E-02	.184	-.028	-.416	.677
การเปลี่ยนแปลงด้านสังคม	-.157	.156	-.055	-1.006	.315
สัมพันธภาพครอบครัว	7.926E-02	.116	.043	.683	.495
สัมพันธภาพกับญาติ	1.762E-02	.113	.010	.156	.876
สัมพันธภาพกับเพื่อน	1.784E-02	.104	-.010	.171	.864
สัมพันธภาพกับชุมชน	.162	.105	.094	1.544	.124
สัมพันธภาพกับวัด/ศาสนสถาน	.217	.091	.141	2.392	.017
ค่าคงที่	1.156	.592	-	1.951	.052

ผลการวิเคราะห์ถดถอยพหุคูณ เพื่อศึกษาปัจจัยที่มีอิทธิพลต่อความต้องการกิจกรรมด้านการฝึกอาชีพ แสดงในแผนภูมิที่ 4.2

แผนภูมิที่ 4.2

สรุปปัจจัยที่มีอิทธิพลต่อความต้องการกิจกรรมของผู้สูงอายุด้านการฝึกอาชีพ



4.7.2 ปัจจัยที่มีอิทธิพลต่อความต้องการด้านกิจกรรมของผู้สูงอายุด้านการอ่านหนังสือ

วิเคราะห์ถดถอยพหุคูณ เพื่อศึกษาปัจจัยที่มีอิทธิพลต่อความต้องการกิจกรรมของผู้สูงอายุด้านการอ่านหนังสือ ผู้วิจัยกำหนดตัวแปรที่ใช้ในการศึกษาตัวแปรที่ใช้ในการศึกษา 17 ตัวแปร ได้แก่ เพศ อายุ สถานภาพสมรส ระดับการศึกษา รายได้ อาชีพค้าขาย อาชีพรับจ้าง อาชีพรับราชการ ภาวะถดถอยของผู้สูงอายุ การเปลี่ยนแปลงด้านร่างกาย การเปลี่ยนแปลงด้านจิตใจ การเปลี่ยนแปลงด้านสังคม สัมพันธภาพด้านครอบครัว สัมพันธภาพกับญาติ สัมพันธภาพกับเพื่อน สัมพันธภาพกับองค์กร / ชุมชน สัมพันธภาพกับวัด / ศาสนสถาน และ ตัวแปรตามคือความต้องการด้านกิจกรรมของผู้สูงอายุ เพื่อทดสอบค่า สหสัมพันธ์ของตัวแปรทุกตัว พบว่ามีความสัมพันธ์กันน้อย (ไม่เกิน .5) (ตาราง 4.39) ซึ่งใช้ตัวแปรทุกตัวในสมการวิเคราะห์ถดถอยพหุคูณนี้

ผลการวิเคราะห์ถดถอยพหุคูณ (Multiple Regression) โดยตัวแปรตาม คือ ความต้องการกิจกรรมของผู้สูงอายุด้านการอ่านหนังสือ พบว่าตัวแปรทั้งหมดมีความสัมพันธ์กับความต้องการกิจกรรมด้านการอ่านหนังสือในระดับค่อนข้างต่ำ ($R = .414$) โดยตัวแปรทั้งหมดสามารถอธิบายความผันแปรของความต้องการกิจกรรมด้านนี้ได้เพียงร้อยละ 17.1 ($R^2 = 0.171$) ผลจากการเข้าสมการดังกล่าวมีตัวแปรที่มีอิทธิพลต่อความต้องการกิจกรรมของผู้สูงอายุ ด้านการอ่านหนังสือ พบว่า การรับราชการ ชุมชน โดยมีความสัมพันธ์เชิงบวก กับ ความต้องการกิจกรรมและรายได้ การค้าขาย มีความสัมพันธ์เชิงผกผันกับด้านการอ่านหนังสือ (ตาราง 4.40)

ตารางที่ 4.39

แสดงค่าสัมประสิทธิ์สหสัมพันธ์ระหว่างตัวแปรทุกตัวในสมการวิเคราะห์ถดถอยพหุคูณ
เพื่อศึกษาปัจจัยที่มีอิทธิพลต่อความต้องการใช้บริการอำนาจหนึ่งสื่อ

MODEL	TEMPLE	SER	MA	DISEN	MER	INC	SOC	FRIEND	GENDER	AGD	EDU	MIND	FAM	COM	RELA	GOVE	BODY
TEMPLE	1.000																
SER	.030	1.000															
MA	.033	-.007	1.000														
DISEN	-.044	.055	.036	1.000													
MER	.119	.203	-.080	-.005	1.000												
INC	.044	.024	-.066	.030	.011	1.000											
SOC	.037	.043	-.046	-.053	.097	-.063	1.000										
FRIEND	-.070	-.043	-.012	.012	.069	-.061	.006	1.000									
GENDER	-.063	-.054	-.308	-.051	.033	-.109	-.038	.103	1.000								
AGD	.095	.054	.219	.014	.092	.114	-.092	-.001	-.111	1.000							
EDU	.015	-.017	-.015	.033	.022	-.135	-.116	-.049	-.099	.117	1.000						
MIND	.001	.084	.117	-.141	-.120	.005	-.137	-.109	-.043	-.004	.003	1.000					
FAM	-.103	-.001	-.063	.034	-.007	.070	-.028	-.148	-.035	.162	-.044	.007	1.000				
COM	-.378	.072	-.060	-.061	-.070	-.007	.067	-.255	-.042	-.094	-.001	.120	.022	1.000			
RELA	-.100	.024	-.004	.069	-.084	-.091	.083	-.181	.008	-.069	.001	.160	-.415	-.065	1.000		
GOVE	-.011	.142	-.006	.081	.148	-.315	.112	.118	.080	-.060	-.461	-.044	-.036	-.013	-.002	1.000	
BODY	-.010	.036	-.193	-.189	.088	-.034	-.109	.106	.074	-.175	.080	-.455	.085	.057	-.050	.099	1.000

ตารางที่ 4.40

แสดงผลการวิเคราะห์ถดถอยพหุคูณเพื่อศึกษาปัจจัยที่มีอิทธิพล

ต่อความต้องการกิจกรรมของผู้สูงอายุด้านการอ่านหนังสือ

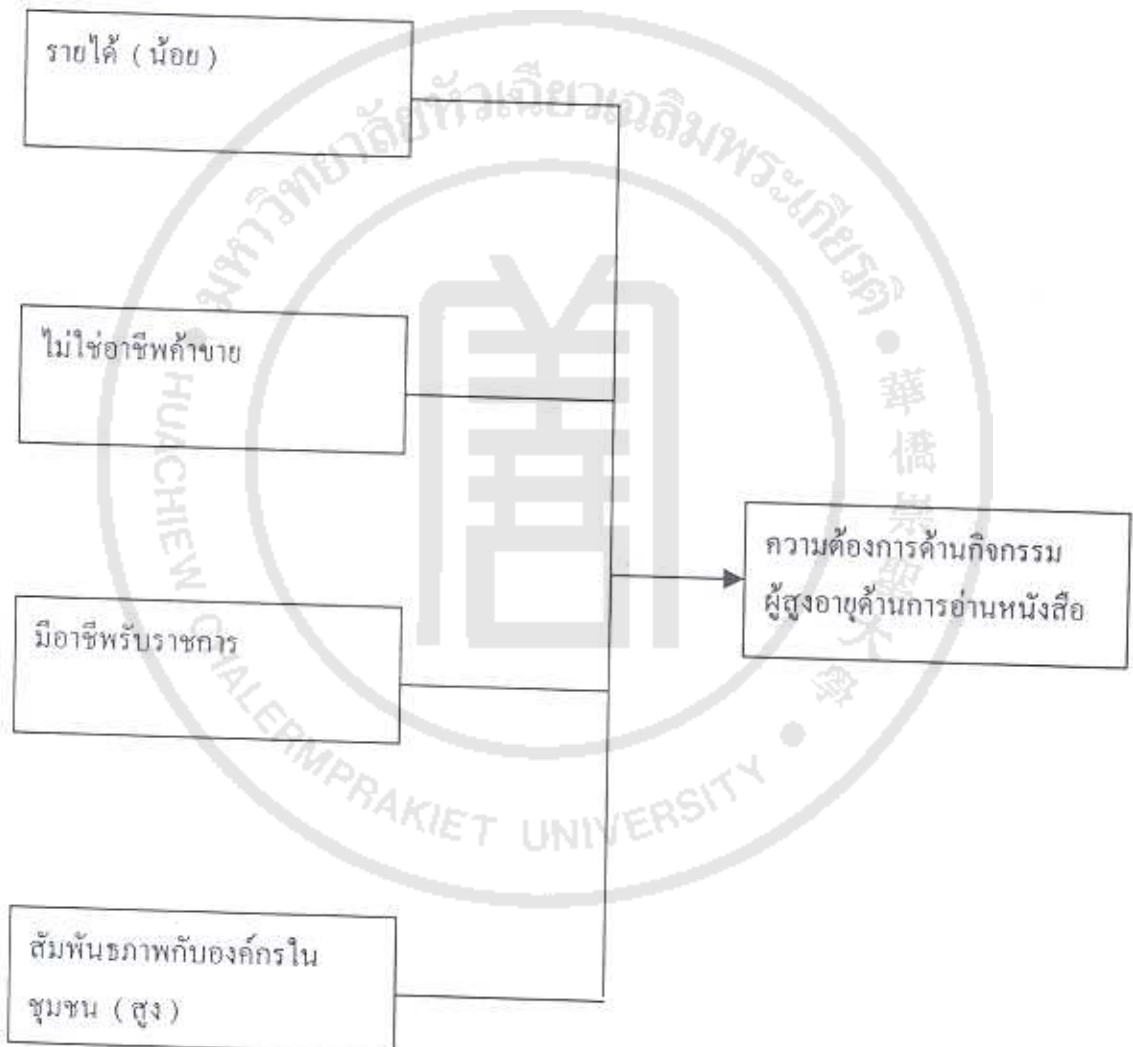
ตัวแปร	B	Std. Error	Beta	t	Sig
เพศ	.132	.088	.078	1.500	.134
อายุ	-7.724E-03	.006	-.076	-1.399	.163
สถานภาพ	.128	.082	.084	1.564	.119
การศึกษา	2.849E-02	.052	.034	.549	.584
รายได้	-2.186E-05	.000	-.156	-2.761	.006
อาชีพค้าขาย	-.236	.097	-.124	-2.436	.015
อาชีพรับจ้าง	.173	.118	.073	1.457	.146
อาชีพรับราชการ	.491	.182	.174	2.696	.007
ภาวะถดถอย	-3.385E-02	.093	-.020	-.362	.717
การเปลี่ยนแปลงด้านร่างกาย	-.217	.154	-.094	-1.405	.161
การเปลี่ยนแปลงด้านจิตใจ	.189	.167	.073	1.133	.258
การเปลี่ยนแปลงด้านสังคม	-.119	.142	-.045	-.839	.402
สัมพันธภาพด้านครอบครัว	-4.307E-02	.106	-.025	-.408	.684
สัมพันธภาพกับญาติ	.149	.103	.091	1.445	.149
สัมพันธภาพกับเพื่อน	4.645E-02	.095	.028	.490	.624
สัมพันธภาพกับชุมชน	.313	.096	.195	3.269	.001
สัมพันธภาพกับวัด/ศาสนสถาน	-6.789E-03	.082	-.005	-.082	.934
ค่าคงที่	.326	.539	-	.604	.546

 $R = .414$ $R^2 = .171$ $R^2_{adj} = .132$ $F = 4.393$ $Sig = .000$

ผลการวิเคราะห์ถดถอยพหุคูณ เพื่อศึกษาปัจจัยที่มีอิทธิพลต่อความต้องการกิจกรรมด้านการการอ่านหนังสือ แสดงในแผนภูมิที่ 4.3

แผนภูมิที่ 4.3

สรุปปัจจัยที่มีอิทธิพลต่อความต้องการกิจกรรมของผู้สูงอายุด้านการอ่านหนังสือ



4.7.3 ปัจจัยที่มีอิทธิพลต่อความต้องการด้านกิจกรรมของผู้สูงอายุด้านการออกกำลังกาย

วิเคราะห์ถดถอยพหุคูณเพื่อปัจจัยที่มีอิทธิพลต่อความต้องการด้านกิจกรรมของผู้สูงอายุด้านการออกกำลังกายผู้วิจัยกำหนดตัวแปรที่ใช้ในการศึกษา ตัวแปรอิสระทั้งหมด 17 ตัวแปร ได้แก่ เพศ อายุ สถานภาพสมรส ระดับการศึกษา รายได้ อาชีพค้าขาย อาชีพรับจ้าง อาชีพรับราชการ ภาวะถดถอยของผู้สูงอายุ การเปลี่ยนแปลงด้านร่างกาย การเปลี่ยนแปลงด้านจิตใจ การเปลี่ยนแปลงด้านสังคม สัมพันธภาพด้านครอบครัว สัมพันธภาพกับญาติ สัมพันธภาพกับเพื่อน สัมพันธภาพกับองค์กร /ชุมชน สัมพันธภาพกับวัด/ศาสนสถาน และตัวแปรตามคือ ความต้องการด้านกิจกรรมของผู้สูงอายุ เพื่อทดสอบค่า สหสัมพันธ์ของตัวแปรทุกตัว พบว่า มีความสัมพันธ์กันน้อย (ไม่เกิน 0.5) (ตารางที่ 4.41) ซึ่งใช้ตัวแปรทุกตัวในสมการวิเคราะห์ถดถอยพหุคูณนี้

ผลการวิเคราะห์ถดถอยพหุคูณ (Multiple Regression) โดยตัวแปรตามคือความต้องการกิจกรรมของผู้สูงอายุ ด้านการออกกำลังกาย พบว่าตัวแปรทั้งหมดมีความสัมพันธ์กับความต้องการกิจกรรมด้านการออกกำลังกายในระดับค่อนข้างต่ำ ($R = .443$) โดยตัวแปรทั้งหมดสามารถอธิบายความผันแปรของความต้องการกิจกรรมด้านนี้ได้เพียงร้อยละ 19.7 ($R^2 = .197$) ผลจากการเข้าสมการดังกล่าว ตัวแปรที่มีอิทธิพลต่อความต้องการกิจกรรมของผู้สูงอายุ ด้านการออกกำลังกาย พบว่า ด้านค้าขาย ด้านครอบครัว โดยมีความสัมพันธ์เชิงบวก กับความต้องการกิจกรรมของผู้สูงอายุ ด้านการออกกำลังกาย และ อายุ มีความสัมพันธ์เชิงผกผัน กับการออกกำลังกาย(ตาราง 4.42)

ตารางที่ 4.41

แสดงค่าสัมประสิทธิ์สหสัมพันธ์ระหว่างตัวแปรทุกตัวในสมการวิเคราะห์ถดถอยพหุคูณ
เพื่อศึกษาปัจจัยที่มีอิทธิพลต่อความต้องการบริการของผู้สูงอายุด้านการออกกำลังกาย

MODEL	TEMPLE	SER	MA	DISEN	MER	INC	SOC	FRIEND	GENDER	AGD	EDU	MIND	FAM	COM	RELA	GOVE	BODY
TEMPLE	1.000																
SER	.030	1.000															
MA	.033	-.007	1.000														
DISEN	-.044	.055	.036	1.000													
MER	.119	.203	-.080	-.005	1.000												
INC	.044	.024	-.066	.030	.011	1.000											
SOC	.037	.043	-.046	-.053	.097	-.063	1.000										
FRIEND	-.070	-.043	-.012	.012	.069	-.061	.006	1.000									
GENDER	-.063	-.054	-.308	-.051	.033	-.109	-.038	.103	1.000								
AGD	.095	.054	.219	.014	.092	.114	-.092	-.001	-.111	1.000							
EDU	.015	-.017	-.015	.033	.022	-.135	-.116	-.049	-.099	.117	1.000						
MIND	.001	.084	.117	-.141	-.120	.005	-.137	-.109	-.043	-.004	.003	1.000					
FAM	-.103	-.001	-.063	.034	-.007	.070	-.028	-.148	-.035	.162	-.044	.007	1.000				
COM	-.378	.072	-.060	-.061	-.070	-.007	.067	-.255	-.042	-.094	-.001	.120	.022	1.000			
RELA	-.100	.024	-.004	.069	-.084	-.091	.083	-.181	.008	-.069	.001	.160	-.415	-.065	1.000		
GOVE	-.011	.142	-.006	.081	.148	-.315	.112	.118	.080	-.060	-.461	-.044	-.036	-.013	-.002	1.000	
BODY	-.010	.036	-.193	-.189	.088	-.034	-.109	.106	.074	-.175	.080	-.455	.085	.057	-.050	.099	1.000

ตารางที่ 4.42

แสดงผลการวิเคราะห์ถดถอยพหุคูณเพื่อศึกษาปัจจัยที่มีอิทธิพล
ต่อความต้องการกิจกรรมของผู้สูงอายุด้านการออกกำลังกาย

ตัวแปร	B	Std. Error	Beta	t	Sig
เพศ	8.930E-03	.078	.006	.114	.909
อายุ	-1.087E-02	.005	-.118	-2.213	.028
สถานภาพ	5.459E-02	.073	.040	.753	.452
การศึกษา	3.481E-03	.046	.005	.075	.940
รายได้	-7.465E-06	.000	-.059	-1.060	.290
อาชีพค้าขาย	-.227	.086	-.132	-2.629	.009
อาชีพรับจ้าง	.204	.105	.096	1.934	.054
อาชีพรับราชการ	.247	.162	.097	1.528	.127
ภาวะถดถอย	9.794E-02	.083	.063	1.179	.239
การเปลี่ยนแปลงด้านร่างกาย	5.928E-03	.137	.003	.043	.966
การเปลี่ยนแปลงด้านจิตใจ	4.850E-03	.149	.002	.033	.974
การเปลี่ยนแปลงด้านสังคม	-.162	.126	-.067	-1.279	.202
สัมพันธภาพครอบครัว	.194	.094	.126	2.065	.040
สัมพันธภาพกับญาติ	.155	.092	.104	1.687	.092
สัมพันธภาพกับเพื่อน	.152	.084	.101	1.798	.073
สัมพันธภาพกับชุมชน	7.461E-02	.085	.052	.876	.381
สัมพันธภาพกับวัด/ศาสนสถาน	.104	.073	.080	1.413	.159
ค่าคงที่	-1.965E-02	.480	-	-.041	.967

R = .443

 $R^2 = .197$ $R^2_{adj} = .159$

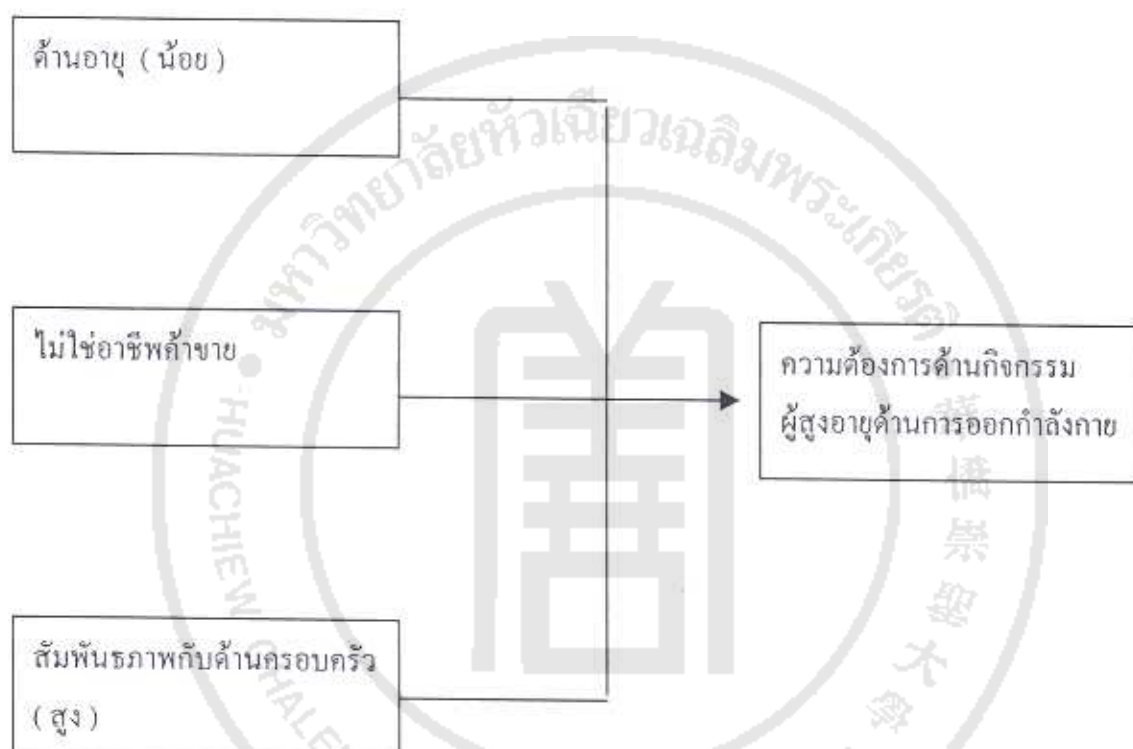
F = 5.210

Sig = .000

ผลการวิเคราะห์หัตถดอยพหุคูณ เพื่อศึกษาปัจจัยที่มีอิทธิพลต่อความต้องการกิจกรรมด้านการออกกำลังกาย แสดงในแผนภูมิที่ 4.4

แผนภูมิที่ 4.4

สรุปปัจจัยที่มีอิทธิพลต่อความต้องการกิจกรรมของผู้สูงอายุด้านการออกกำลังกาย



4.7.4 ปัจจัยที่มีอิทธิพลต่อความต้องการด้านกิจกรรมของผู้สูงอายุด้านศาสนา

วิเคราะห์ถดถอยพหุคูณ เพื่อศึกษาปัจจัยที่มีอิทธิพลต่อความต้องการกิจกรรมของผู้สูงอายุด้านศาสนาผู้วิจัยกำหนดตัวแปรที่ใช้ในการศึกษา เป็นตัวแปรอิสระทั้งหมด 17 ตัวแปร ได้แก่ เพศ อายุ สถานภาพสมรส ระดับการศึกษา รายได้ อาชีพค้าขาย อาชีพรับจ้าง อาชีพรับราชการ ภาวะถดถอยของผู้สูงอายุ การเปลี่ยนแปลงด้านร่างกาย การเปลี่ยนแปลงด้านจิตใจ การเปลี่ยนแปลงด้านสังคม สัมพันธภาพด้านครอบครัว สัมพันธภาพกับญาติ สัมพันธภาพกับเพื่อน สัมพันธภาพกับองค์กร / ชุมชน สัมพันธภาพกับวัด / ศาสนสถาน และตัวแปรตามคือความต้องการด้านกิจกรรมของผู้สูงอายุ เพื่อทดสอบ ค่าสหสัมพันธ์ของตัวแปรทุกตัว พบว่า มีความสัมพันธ์กันน้อย (ไม่เกิน .5) (ตาราง 4.43) ซึ่งใช้ตัวแปรทุกตัวในสมการวิเคราะห์ถดถอยพหุคูณนี้

ผลการวิเคราะห์ถดถอยพหุคูณ (Multiple Regression) โดยตัวแปรตาม คือความต้องการด้านกิจกรรมของผู้สูงอายุด้านศาสนา พบว่า ตัวแปรทั้งหมดมีความสัมพันธ์กับความต้องการกิจกรรมด้านศาสนาในระดับค่อนข้างต่ำ ($R = 0.587$) โดยตัวแปรทั้งหมดสามารถอธิบายความผันแปรของความต้องการกิจกรรมด้านนี้ได้เพียงร้อยละ 34.4 ($R^2 = .344$) และผลจากการเข้าสมการดังกล่าวมีตัวแปรที่มีอิทธิพลต่อความต้องการด้านกิจกรรมของผู้สูงอายุด้านศาสนา พบว่า ภาวะถดถอย และการไปวัด มีความสัมพันธ์เชิงบวกกับความต้องการกิจกรรมด้านศาสนา และอายุ การค้าขาย จิตใจ มีความสัมพันธ์เชิงผกผันกับด้านศาสนา (ตาราง 4.44)

แสดงค่าสัมประสิทธิ์สหสัมพันธ์ระหว่างตัวแปรทุกตัวในสมการวิเคราะห์ถดถอยพหุคูณ
เพื่อศึกษาปัจจัยที่มีอิทธิพลต่อความต้องการการกิจกรรมของผู้สูงอายุด้านศาสนา

MODEL	TEMPLE	SER	MA	DISEN	MER	INC	SOC	FRIEND	GENDER	AGD	EDU	MIND	FAM	COM	RELA	GOVE	BODY
TEMPLE	1.000																
SER	.030	1.000															
MA	.033	-.007	1.000														
DISEN	-.044	.055	.036	1.000													
MER	.119	.203	-.080	-.005	1.000												
INC	.044	.024	-.066	.030	.011	1.000											
SOC	.037	.043	-.046	-.053	.097	-.063	1.000										
FRIEND	-.070	-.043	-.012	.012	.069	-.061	.006	1.000									
GENDER	-.063	-.054	-.308	-.051	.033	-.109	-.038	.103	1.000								
AGD	.095	.054	.219	.014	.092	.114	-.092	-.001	-.111	1.000							
EDU	.015	-.017	-.015	.033	.022	-.135	-.116	-.049	-.099	.117	1.000						
MIND	.001	.084	.117	-.141	-.120	.005	-.137	-.109	-.043	-.004	-.003	1.000					
FAM	-.103	-.001	-.063	.034	-.007	.070	-.028	-.148	-.035	.162	-.044	.007	1.000				
COM	-.378	.072	-.060	-.061	-.070	-.007	.067	-.255	-.042	-.094	-.001	.120	.022	1.000			
RELA	-.100	.024	-.004	.069	-.084	.091	.083	-.181	.008	-.069	.001	.160	-.415	-.065	1.000		
GOVE	-.011	.142	-.006	.081	.148	-.315	.112	.118	.080	-.060	-.461	-.044	-.036	-.013	-.002	1.000	
BODY	-.010	.036	-.193	-.189	.088	-.034	-.109	.106	.074	-.175	.080	-.455	.085	.057	-.050	.099	1.000

ตารางที่ 4.44

แสดงผลการวิเคราะห์ถดถอยพหุคูณเพื่อศึกษาปัจจัยที่มีอิทธิพล

ต่อความต้องการกิจกรรมของผู้สูงอายุด้านศาสนา

ตัวแปร	B	Std. Error	Beta	t	Sig
เพศ	-5.161E-02	.056	-.043	-.926	.355
อายุ	-1.319E-02	.003	-.182	-3.770	.000
สถานภาพ	2.699E-02	.052	.025	.522	.602
การศึกษา	2.486E-02	.033	.042	.756	.450
รายได้	1.702E-06	.000	.017	.339	.735
อาชีพค้าขาย	-.233	.061	-.172	-3.795	.000
อาชีพรับจ้าง	-3.576E-02	.075	-.021	-.476	.634
อาชีพรับราชการ	3.964E-02	.115	.020	.344	.731
ภาวะถดถอย	.230	.059	.188	3.889	.000
การเปลี่ยนแปลงด้านร่างกาย	.168	.098	.102	1.719	.086
การเปลี่ยนแปลงด้านจิตใจ	-.212	.106	-.115	-2.007	.046
การเปลี่ยนแปลงด้านสังคม	-7.001E-02	.090	-.037	-.778	.437
สัมพันธภาพครอบครัว	6.838E-02	.067	.056	1.022	.307
สัมพันธภาพกับญาติ	.105	.065	.090	1.604	.110
สัมพันธภาพกับเพื่อน	6.748E-02	.060	.057	1.124	.262
สัมพันธภาพกับชุมชน	7.110E-02	.061	.062	1.172	.242
สัมพันธภาพกับวัด/ศาสนสถาน	.340	.052	.332	6.507	.000
ค่าคงที่	.383	.342	-	1.121	.263

R = .587

 $R^2 = .344$ $R^2_{adj} = .313$

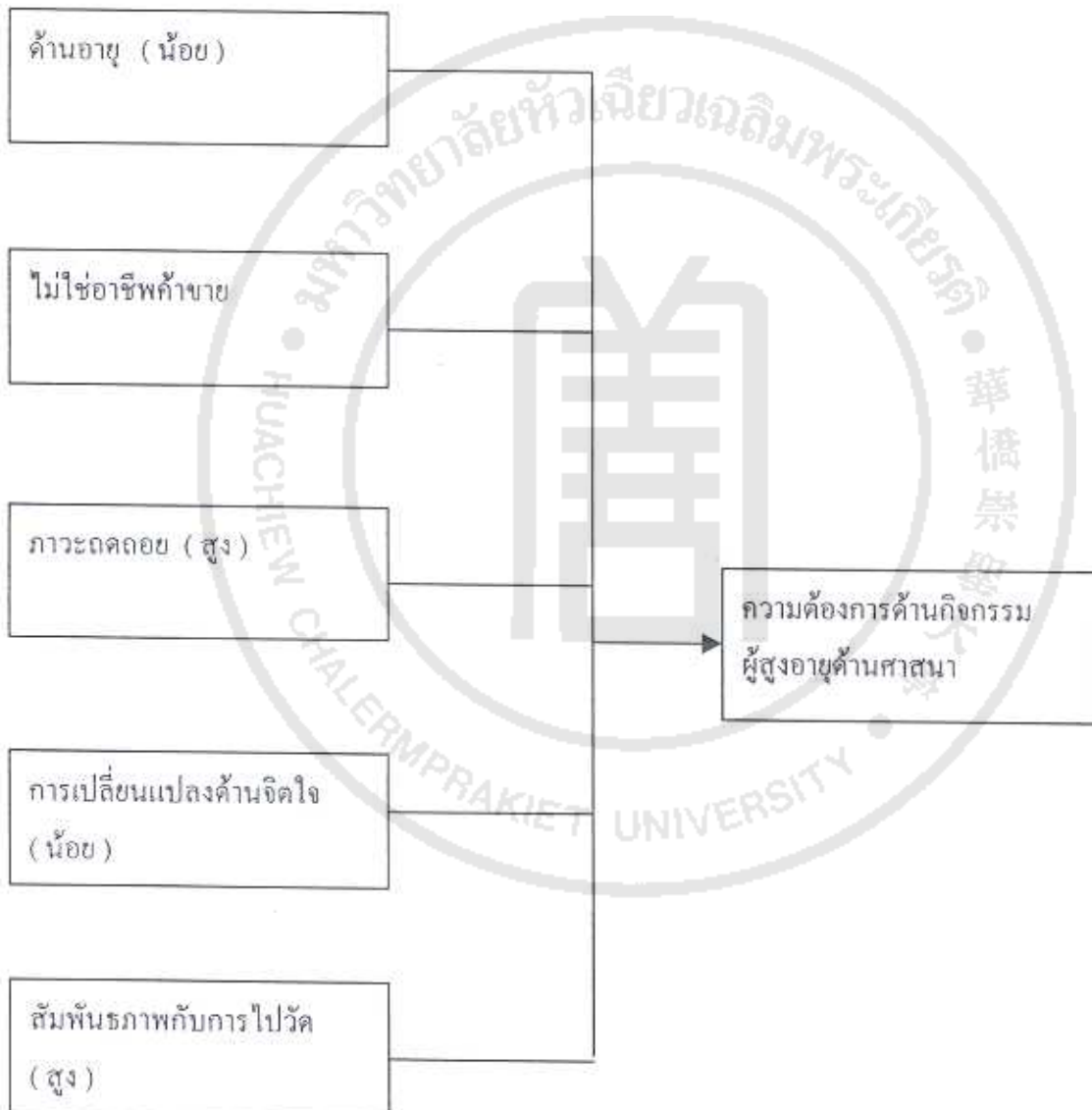
F = 11.176

Sig = .000

ผลการวิเคราะห์หัตถดอยพหูคุณ เพื่อศึกษาปัจจัยที่มีอิทธิพลต่อความต้องการกิจกรรม
ด้านศาสนา แสดงในแผนภูมิที่ 4.5

แผนภูมิที่ 4.5

สรุปปัจจัยที่มีอิทธิพลต่อความต้องการกิจกรรมของผู้สูงอายุด้านศาสนา



4.7.5 ปัจจัยที่มีอิทธิพลต่อความต้องการด้านกิจกรรมของผู้สูงอายุด้านการบำเพ็ญประโยชน์

วิเคราะห์ถดถอยพหุคูณ เพื่อศึกษาปัจจัยที่มีอิทธิพลต่อความต้องการด้านกิจกรรมของผู้สูงอายุด้านการบำเพ็ญประโยชน์ ผู้วิจัยกำหนดตัวแปรที่ใช้ในการศึกษาตัวแปรที่ใช้ในการศึกษา 17 ตัวแปร ได้แก่ เพศ อายุ สถานภาพสมรส ระดับการศึกษา รายได้ อาชีพค้าขาย อาชีพรับจ้าง อาชีพรับราชการ ภาวะถดถอยของผู้สูงอายุ การเปลี่ยนแปลงด้านร่างกาย การเปลี่ยนแปลงด้านจิตใจ การเปลี่ยนแปลงด้านสังคม สัมพันธภาพด้านครอบครัว สัมพันธภาพกับญาติ สัมพันธภาพกับเพื่อน สัมพันธภาพกับองค์กร / ชุมชน สัมพันธภาพกับวัด / ศาสนสถาน และตัวแปรตามคือ ความต้องการกิจกรรมของผู้สูงอายุ เพื่อทดสอบค่า สหสัมพันธ์ของตัวแปรทุกตัว พบว่ามีความสัมพันธ์กันน้อย (ไม่เกิน .5) (ตารางที่ 4.45) ซึ่งใช้ตัวแปรทุกตัวในสมการวิเคราะห์ถดถอยพหุคูณนี้

ผลการวิเคราะห์ถดถอยพหุคูณ (Multiple Regression) โดยตัวแปรตาม คือ ความต้องการกิจกรรมของผู้สูงอายุ ด้านการบำเพ็ญประโยชน์ พบว่าตัวแปรทั้งหมดมีความสัมพันธ์กับความต้องการกิจกรรมด้านการบำเพ็ญประโยชน์ ในระดับอ่อนข้างต่ำ ($R = 0.533$) โดยตัวแปรทั้งหมดสามารถอธิบายความผันแปรของความต้องการกิจกรรมด้านนี้ได้เพียงร้อยละ 28.4 ($R^2 = 0.284$) ผลจากการเข้าสมการดังกล่าว มีตัวแปรที่มีอิทธิพลต่อความต้องการกิจกรรมของผู้สูงอายุ ด้านการบำเพ็ญประโยชน์ คือ ชุมชน และ การไปวัด มีความสัมพันธ์เชิงบวกกับความต้องการกิจกรรม ด้านการบำเพ็ญประโยชน์ และอายุ มีความสัมพันธ์เชิงผกผันกับด้านการบำเพ็ญประโยชน์ (ตาราง 4.46)

แสดงค่าสัมประสิทธิ์สหสัมพันธ์ระหว่างตัวแปรทุกตัวในสมการวิเคราะห์ถดถอยพหุคูณ
เพื่อศึกษาปัจจัยที่มีอิทธิพลต่อความต้องการบริการของผู้สูงอายุด้านการบำบัดปัญญาประโยชน์

MODEL	TEMPLE	SER	MA	DISEN	MER	INC	SOC	FRIEND	GENDER	AGD	EDU	MIND	FAM	COM	RELA	GOVE	BODY
TEMPLE	1.000																
SER	.030	1.000															
MA	.033	-.007	1.000														
DISEN	-.044	.055	.036	1.000													
MER	.119	.203	-.080	-.005	1.000												
INC	.044	.024	-.066	.030	.011	1.000											
SOC	.037	.043	-.046	-.053	.097	-.063	1.000										
FRIEND	-.070	-.043	-.012	.012	.069	-.061	.006	1.000									
GENDER	-.063	-.054	-.308	-.051	.033	-.109	-.038	.103	1.000								
AGD	.095	.054	.219	.014	.092	.114	-.092	-.001	-.111	1.000							
EDU	.015	-.017	-.015	.033	.022	-.135	-.116	-.049	-.099	.117	1.000						
MIND	.001	.084	.117	-.141	-.120	.005	-.137	-.109	-.043	-.004	-.003	1.000					
FAM	-.103	-.001	-.063	.034	-.007	.070	-.028	-.148	-.035	.162	-.044	.007	1.000				
COM	-.378	.072	-.060	-.061	-.070	-.007	.067	-.255	-.042	-.094	-.001	.120	.022	1.000			
RELA	-.100	.024	-.004	.069	-.064	.091	.083	-.181	.008	-.069	.001	.160	-.415	-.065	1.000		
GOVE	-.011	.142	-.006	.081	.148	-.315	-.112	-.118	.080	-.060	-.461	-.044	-.036	-.013	-.002	1.000	
BODY	-.010	.036	-.193	-.189	.088	-.034	-.109	.106	.074	-.175	.080	-.455	.085	-.057	-.050	.099	1.000

ตารางที่ 4.46

แสดงผลการวิเคราะห์ถดถอยพหุคูณเพื่อศึกษาปัจจัยที่มีอิทธิพล
ต่อความต้องการกิจกรรมของผู้สูงอายุด้านการบำเพ็ญประโยชน์

ตัวแปร	B	Std. Error	Beta	t	Sig
เพศ	5.407E-02	.067	.039	.805	.422
อายุ	-1.037E-	.004	-.124	-2.459	.014
สถานภาพ	.02	.062	.053	1.060	.290
การศึกษา	6.605E-02	.040	.003	.047	.963
รายได้	1.862E-03	.000	-.026	-.496	.620
อาชีพค้าขาย	-3.002E-	.074	-.070	-1.481	.139
อาชีพรับจ้าง	.06	.091	.049	1.039	.299
อาชีพรับราชการ	-.110	.139	.074	1.236	.217
ภาวะถดถอย	9.405E-02	.071	.024	.483	.629
การเปลี่ยนแปลงด้านร่างกาย	.172	.118	-.007	-.107	.915
การเปลี่ยนแปลงด้านจิตใจ	3.446E-02	.128	.104	1.727	.085
การเปลี่ยนแปลงด้านสังคม	-1.262E-	.108	-.094	-1.904	.058
สัมพันธ์ภาพครอบครัว	.02	.081	.086	1.505	.133
สัมพันธ์ภาพกับญาติ	.221	.079	.112	1.923	.055
สัมพันธ์ภาพกับเพื่อน	-.207	.072	-.002	-.040	.968
สัมพันธ์ภาพกับชุมชน	.121	.073	.234	4.214	.000
สัมพันธ์ภาพกับวัด/ศาสนสถาน	.151	.063	.194	3.644	.000
ค่าคงที่	-2.876E-	.412	-	-8.63	.389
	.03				
	.308				
	.230				
	-.355				

R = .533

 $R^2 = .284$ $R^2_{adj} = .251$

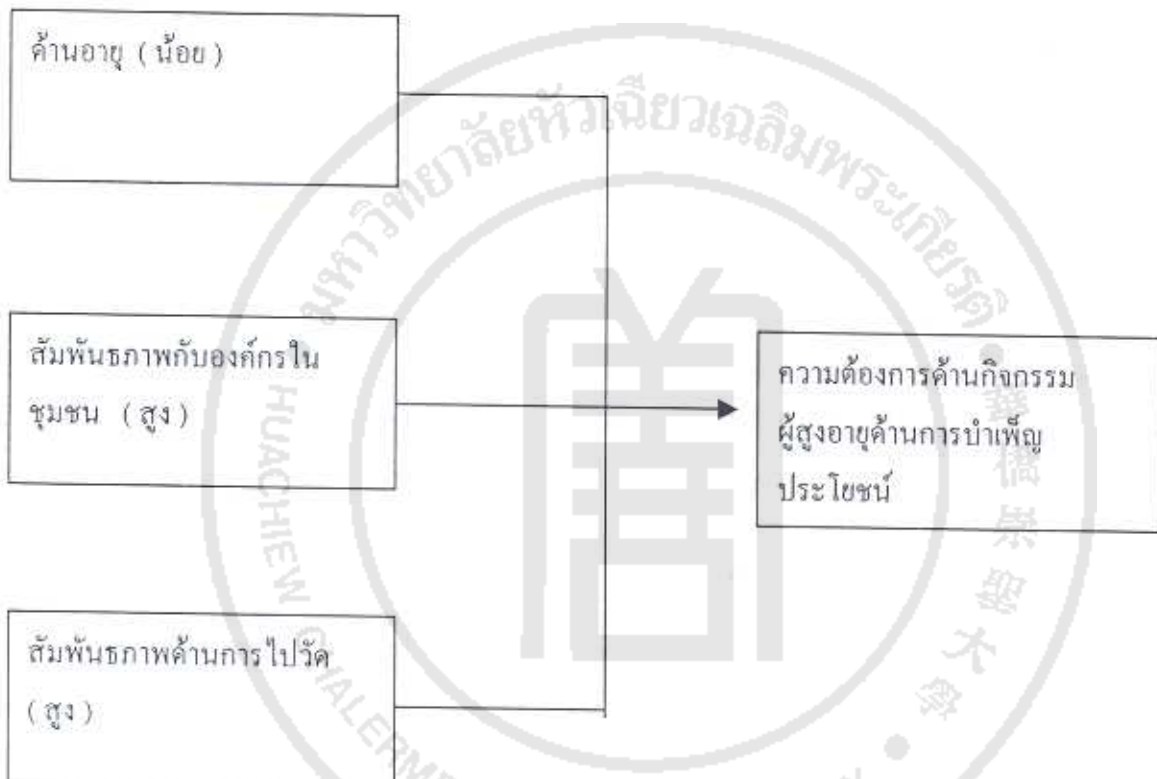
F = 8.453

Sig = .000

ผลการวิเคราะห์ถดถอยพหุคูณ เพื่อศึกษาปัจจัยที่มีอิทธิพลต่อความต้องการกิจกรรมด้านการบำเพ็ญประโยชน์ แสดงในแผนภูมิที่ 4.6

แผนภูมิที่ 4.6

สรุปปัจจัยที่มีอิทธิพลต่อความต้องการกิจกรรมของผู้สูงอายุด้านการบำเพ็ญประโยชน์



4.7.6 ปัจจัยที่มีอิทธิพลต่อความต้องการด้านกิจกรรมของผู้สูงอายุด้านนันทนาการ

ในการวิเคราะห์ถดถอยพหุคูณ เพื่อศึกษาปัจจัยที่มีอิทธิพลต่อความต้องการกิจกรรมของผู้สูงอายุด้านนันทนาการผู้วิจัยกำหนดตัวแปรที่ใช้ในการศึกษา 17 ตัวแปร ได้แก่ เพศ อายุ สถานภาพ สมรส ระดับการศึกษา รายได้ อาชีพค้าขาย อาชีพรับจ้าง อาชีพรับราชการ ภาวะถดถอยของผู้สูงอายุ การเปลี่ยนแปลงด้านร่างกาย การเปลี่ยนแปลงด้านจิตใจ การเปลี่ยนแปลงด้านสังคม สัมพันธภาพด้านครอบครัว สัมพันธภาพกับญาติ สัมพันธภาพกับเพื่อน สัมพันธภาพกับองค์กร/ชุมชน สัมพันธภาพกับวัด / ศาสนสถาน และตัวแปรตามคือ ความต้องการกิจกรรมของผู้สูงอายุ เพื่อทดสอบค่าสหสัมพันธ์ของตัวแปรทุกตัวพบที่มีความสัมพันธ์กันน้อย (ไม่เกิน .5) (ตารางที่ 4.47) ซึ่งใช้ตัวแปรทุกตัวในสมการวิเคราะห์ถดถอยพหุคูณนี้

ผลการวิเคราะห์ถดถอยพหุคูณ (Multiple Regression) โดยตัวแปรตามคือ ความต้องการกิจกรรมของผู้สูงอายุด้านนันทนาการ พบว่า ตัวแปรทั้งหมดมีความสัมพันธ์กับความต้องการกิจกรรมด้านการอ่านหนังสือในระดับค่อนข้างต่ำ ($R = 0.508$) โดยตัวแปรทั้งหมดสามารถอธิบายความผันแปรของความต้องการกิจกรรมด้านนี้ ได้เพียงร้อยละ 17.1 ($R^2 = .258$) และผลการเข้าสมการดังกล่าว มีตัวแปรที่มีอิทธิพลต่อความต้องการกิจกรรมของผู้สูงอายุ ด้านนันทนาการพบว่า การไปวัด กลุ่มเพื่อน ด้านครอบครัว ภาวะถดถอยของชีวิต มีความสัมพันธ์เชิงบวก กับความต้องการกิจกรรมด้านนันทนาการ (ตารางที่ 4.48)

แสดงค่าสัมประสิทธิ์สหสัมพันธ์ระหว่างตัวแปรทุกตัวในสมการวิเคราะห์ถดถอยพหุคูณ
เพื่อศึกษาปัจจัยที่มีอิทธิพลต่อความต้องการบริการของผู้สูงอายุด้านนันทนาการ

MODEL	TEMPLE	SER	MA	DISEN	MER	INC	SOC	FRIEND	GENDER	AGD	EDU	MIND	FAM	COM	RELA	GOVE	BODY
TEMPLE	1.000																
SER	.030	1.000															
MA	.033	-.007	1.000														
DISEN	-.044	.055	.035	1.000													
MER	.118	.202	-.078	-.009	1.000												
INC	.044	.024	-.065	.028	.015	1.000											
SOC	.037	.043	-.046	-.052	.096	-.063	1.000										
FRIEND	-.069	-.042	-.013	.015	.062	-.064	.006	1.000									
GENDER	-.062	-.054	-.308	-.049	.029	-.111	-.038	.105	1.000								
AGD	.095	.054	.218	.016	.087	.112	-.092	.002	-.109	1.000							
EDU	.015	-.017	-.015	-.032	.022	-.134	-.116	-.049	-.099	.117	1.000						
MIND	.002	.085	.115	-.137	-.126	.002	-.136	-.104	-.040	-.001	.002	1.000					
FAM	-.103	-.001	-.063	.033	-.005	.071	-.028	-.149	-.036	.160	-.044	.005	1.000				
COM	-.377	.072	-.060	-.060	-.071	-.008	.067	-.253	-.041	-.094	-.001	.120	.022	1.000			
RELA	-.100	.023	-.003	.067	-.080	-.089	.082	-.183	.006	-.071	.001	.157	-.414	-.065	1.000		
GOVE	-.011	.142	-.006	.081	.145	-.316	.112	.119	.081	-.059	-.461	-.042	-.037	-.012	-.003	1.000	
BODY	-.011	.035	-.190	-.193	.097	-.029	-.109	.098	.069	-.178	.080	-.459	.087	.056	-.046	.096	1.000

ตารางที่ 4.48

แสดงผลการวิเคราะห์ถดถอยพหุคูณเพื่อศึกษาปัจจัยที่มีอิทธิพล

ต่อความต้องการกิจกรรมของผู้สูงอายุด้านนันทนาการ

ตัวแปร	B	Std. Error	Beta	t	Sig
เพศ	2.814E-03	.054	.003	.052	.170
อายุ	-3.904E-03	.003	-.059	-1.142	.959
สถานภาพ	8.932E-04	.050	.001	.018	.254
การศึกษา	-3.123E-03	.032	-.006	-.097	.986
รายได้	-2.117E-06	.000	-.023	-.432	.923
อาชีพค้าขาย	-.115	.060	-.092	-1.903	.666
อาชีพรับจ้าง	6.343E-02	.073	.041	.865	.058
อาชีพรับราชการ	.235	.113	.128	2.091	.387
ภาวะถดถอย	3.709E-02	.058	.033	.641	.037
การเปลี่ยนแปลงด้านร่างกาย	-6.369E-02	.096	-.042	-.664	.522
การเปลี่ยนแปลงด้านจิตใจ	.149	.104	.088	1.439	.507
การเปลี่ยนแปลงด้านสังคม	-.180	.088	-.104	-2.054	.151
สัมพันธ์ภาพครอบครัว	.102	.065	.092	1.568	.041
สัมพันธ์ภาพกับญาติ	.139	.064	.130	2.178	.118
สัมพันธ์ภาพกับเพื่อน	.105	.059	.096	1.787	.030
สัมพันธ์ภาพกับชุมชน	.194	.059	.186	3.281	.075
สัมพันธ์ภาพกับวัด/ศาสนสถาน	.107	.051	.114	2.096	.001
ค่าคงที่	-.459	.334	-	-1.376	.037

R = .508

 $R^2 = .258$ $R^2_{adj} = .223$

F = 7.381

Sig = .000

ผลการวิเคราะห์ถดถอยพหุคูณ เพื่อศึกษาปัจจัยที่มีอิทธิพลต่อความต้องการกิจกรรม
ด้านนันทนาการ แสดงในแผนภูมิที่ 4.7

แผนภูมิที่ 4.7

สรุปปัจจัยที่มีอิทธิพลต่อความต้องการกิจกรรมของผู้สูงอายุด้านนันทนาการ

