

✓ ความสำคัญและที่มาของปัญหา

ตามหลักสูตรการศึกษาในสาขาวิชาชีพการพยาบาล จะต้องมีการเรียนการสอนทั้งทางภาคทฤษฎี และภาคปฏิบัติ โดยต้องอาศัยความสัมพันธ์ซึ่งกันและกันจากการสอนทั้งสองอย่างในการเรียนรู้ แต่การศึกษาในวิชาชีพการพยาบาลภาคปฏิบัติ นั้น จะแตกต่างไปจากการเรียนการสอนภาคทฤษฎีคือ การสอนภาคปฏิบัติเป็นการเรียนรู้จากสถานการณ์และเหตุการณ์ที่เป็นจริง ผู้ที่เรียนจะ看得见 ได้สังเกต ได้สัมผัส ได้ทดลอง และฝึกปฏิบัติกับผู้ป่วยจริง การเรียนรู้ดังกล่าวผู้เรียนจะได้รับก็ต่อเมื่อได้ฝึกปฏิบัติบนหอผู้ป่วย โดยการเรียนการสอนภาคปฏิบัติ นั้นจะเน้นที่จะใช้ผู้ป่วยเป็นศูนย์กลางในการพัฒนาความรู้ นอกจากนั้นการจัดการเรียนการสอนภาคปฏิบัติมุ่งเน้นให้ ผู้เรียนมีพัฒนาการ 3 ด้าน คือ การพัฒนาการในด้านความรู้ (Cognitive Domain) ด้านเจตคติ หรือจิตพิสัย (Affective Domain) และด้านทักษะ หรือทักษะพิสัย (Psychomotor Domain) จุดมุ่งหมายที่สำคัญของการฝึกทักษะภาคปฏิบัติ (Motor Skill) นั้น เป็นการปฏิบัติกรพยาบาลต่างๆโดยมุ่งหวังให้ผู้ป่วยได้รับความปลอดภัย ความสุขสบาย ความพึงพอใจ รวมทั้งได้รับ การรักษา และความช่วยเหลือทันเวลา ผู้ที่มีทักษะในการปฏิบัติงานดังกล่าวนี้ จะต้องมีความรู้ มีเหตุผลทางวิชาการ มีความมั่นใจ และทำได้รวดเร็วโดยอัตโนมัติ หรือด้วยความชำนาญ คล่องแคล่วซึ่งจะทำได้ดังกล่าวนั้น จะต้องได้รับฝึกการปฏิบัติอย่างสม่ำเสมอ ภายใต้การสอนและการแนะนำของอาจารย์นิเทศ หรือผู้ที่มีประสบการณ์มาแล้ว พร้อมกันต้องใช้เวลาในการฝึกหัดอย่างเพียงพอ

ในหลักสูตรวิชาประสบการณ์การพยาบาลแม่และเด็ก 1 การฝึกปฏิบัติในแผนกห้องคลอด ระบุว่านักศึกษาจะต้องฝึกการทำคลอดให้ผู้คลอดและทารกปลอดภัย ในสภาพการณ์จริง เพราะฉะนั้นก่อนที่นักศึกษาจะขึ้นฝึกปฏิบัติทำคลอดจริงบนหอผู้ป่วย จะต้องมีการเตรียมนักศึกษาล่วงหน้า เพื่อให้ นักศึกษาเกิดความมั่นใจ โดยการเตรียมความรู้ทางทฤษฎีการปฐมนิเทศเกี่ยวกับสถานที่ การเตรียม อุปกรณ์เครื่องใช้ต่างๆ การเตรียมผู้ป่วยและสารัตถ์ขั้นตอนในการทำคลอด สิ่งเหล่านี้มีส่วนช่วยให้นักศึกษาพัฒนาความรู้และทักษะในการทำคลอดได้บางส่วนเท่านั้น ยังพบว่านักศึกษามีปัญหาในการฝึกปฏิบัติในการทำคลอด คือไม่สามารถนำความรู้ทางทฤษฎีไปประยุกต์ใช้ในสถานการณ์ที่เป็นจริง สภาพการสอนภาคปฏิบัติในปัจจุบันพบว่า นักศึกษาขาดความมั่นใจ เตรียมตัวไม่พร้อม ลืมขั้นตอนการปฏิบัติพยาบาล (จินตนา ยูนิพันธ์. 2533 : 49 - 50) ซึ่งสอดคล้องกับการศึกษาของสุนทร เวปุละ (2539) พบว่า การทำคลอดครั้งแรกก่อให้เกิดความเครียดและความวิตกกังวลค่อนข้างสูง และมีผลตอบสนองต่อความเครียดที่เกิดมากที่สุด คือ ตื่นเต้น ขาดสมาธิ ลืมขั้นตอนการปฏิบัติ ซึ่งก่อให้เกิด

อันตรายหรือภาวะแทรกซ้อนแก่ผู้คลอดได้ นอกจากนี้ยังมีผลทำให้นักศึกษาขาดความมั่นใจที่จะปฏิบัติ การทำคลอด เมื่อขาดความมั่นใจแล้วการเรียนรู้ก็ไม่สัมฤทธิ์ผล และมีผลต่อคุณภาพในการดูแลผู้ป่วย ซึ่งสภาพเหล่านี้จะลดน้อยลง ถ้าครูมีการเตรียมพร้อมให้แก่ศึกษาก่อนการฝึกปฏิบัติ อีกทั้งเปิด โอกาสให้นักศึกษาได้มีโอกาสเรียนรู้และฝึกทักษะทุกขั้นตอนจนเกิดความเข้าใจและเกิดทักษะในด้าน ปฏิบัติเป็นไปโดยอัตโนมัติด้วยความมั่นใจ

ด้วยจุดประสงค์ของการจัดการเรียนการสอนเพื่อให้ผู้เรียนมีทักษะดังกล่าว การเรียน การสอนภาคปฏิบัติบนหอผู้ป่วย จึงเป็นหัวใจสำคัญของการศึกษาวิชาการพยาบาล การฝึกทักษะใน การทำคลอดก็เป็นส่วนหนึ่งที่มีการฝึกปฏิบัติการในเรื่องการทำคลอดปกติของนักศึกษาพยาบาล โดยมี จุดมุ่งหมายที่จะพัฒนาการในด้านทักษะ (Psychomotor Domain) ตามพัฒนาการทางด้านทักษะใน การทำคลอด จะสัมฤทธิ์ผลได้มากน้อยแค่ไหน ส่วนหนึ่งขึ้นอยู่กับประสบการณ์การทำคลอดเช่นกัน ด้วยเหตุผลดังกล่าว วิธีการสอนที่จะพัฒนานักศึกษาให้เกิดทักษะในการทำคลอดอย่างมีประสิทธิภาพ แนวทางในการแก้ไขปัญหาได้อีกวิธีการหนึ่ง อาศัยแนวความคิด วิธีการสอนที่จะนำมาใช้ในการศึกษา ครั้งนี้ เป็นวิธีการสอนโดยวิธีเรียนรู้ร่วมกัน (Cooperative Learning) จะมีส่วนช่วยให้การเรียนรู้ของ นักศึกษาน่าจะดีขึ้น จากวิธีการที่นักศึกษามีส่วนร่วมในการทำงานเป็นกลุ่มเล็กๆ ช่วยเหลือซึ่งกันและ กัน ทำให้เกิดทักษะด้านปฏิสัมพันธ์ การเรียนรู้ และการพัฒนาด้านการสติปัญญา โดย Joyee, Weil, Shower เป็นผู้ริเริ่มใช้วิธีการ Cooperative Learning เชื่อว่า การทำงานร่วมกันของนักศึกษา จะทำ ให้เกิดพลังเสริมตลอดเวลา (The Energy created by students work together is dynamic) และ พลังนี้ทำให้เกิดแรงจูงใจในการเรียนรู้ซึ่งกันและกัน ทำให้เกิดขอบข่ายการสร้างกระบวนการสัมพันธภาพ ความภาคภูมิใจ ความนับถือซึ่งกันและกันเพิ่มขึ้น โดยการเปิดโอกาสให้นักศึกษาล้ำแสดงออกใน บทเรียนนั้นๆ ในขณะที่เดียวกันนักศึกษาแต่ละคน จะเกิดการเรียนรู้ที่จะทำงานพร้อมกันได้อย่างมีประ สติทธิภาพ วิธีการสอนแบบนี้จะมีผลทำให้การเรียนการสอนมีประสิทธิภาพ ผลสัมฤทธิ์ทางการเรียนของ กลุ่มเท่าเทียมกัน

วิธีการสอนโดยวิธีเรียนรู้ร่วมกัน (Cooperative Learning) เป็นวิธีการสอนโดยแบ่งกลุ่ม นักศึกษาเป็นกลุ่มเล็กๆ มีผลสัมฤทธิ์ทางการเรียนแตกต่างกัน คือมีผลสัมฤทธิ์ระดับสูง ปานกลาง และ ต่ำ พร้อมทั้งจัดวิธีการสอนทักษะการคลอด โดยมีลำดับขั้นตอนดังนี้ การเรียนรู้ต่อสิ่งเข้า การกระตุ้น และเสริมสร้างการรับรู้ การพัฒนาทักษะขั้นต้น และการพัฒนาเพิ่มพูนทักษะ ซึ่งนักศึกษาจะมีส่วน ร่วมในลักษณะเป็นกลุ่มทุกขั้นตอนของการเรียนการสอน ได้นำการสอนโดยวิธีเรียนรู้ร่วมกัน มาเป็น แนวทางในการปรับปรุงการเรียนการสอน การฝึกทักษะในการทำคลอดให้มีประสิทธิภาพ รวมทั้งคาด หวังว่านักศึกษาพยาบาลจะมีการพัฒนาการปฏิบัติการพยาบาล ให้เป็นพยาบาลที่มีคุณภาพเหมาะ สัมกับสถานการณ์ในปัจจุบัน

วัตถุประสงค์ของการวิจัย

1. เพื่อศึกษาทักษะการทำคลอดปกติของนักศึกษาพยาบาล จากการสอนทักษะการทำคลอดปกติโดยวิธีเรียนรู้ร่วมกัน
2. เพื่อศึกษาความคิดเห็นของนักศึกษาพยาบาล ต่อการเรียนการสอนทักษะการทำคลอดปกติโดยวิธีเรียนรู้ร่วมกัน

ขอบเขตของงานวิจัย

ประชากร ศึกษาเฉพาะนักศึกษาพยาบาลที่กำลังศึกษาวิชาประสบการณ์การพยาบาล แม่และเด็ก 1 รหัสวิชา NG 3513 คณะพยาบาลศาสตร์ มหาวิทยาลัยหัวเฉียวเฉลิมพระเกียรติ

ขอบเขตของทักษะและจุดประสงค์ของการสอน

การสอนทักษะการทำคลอดปกติโดยวิธีเรียนรู้ร่วมกัน มีจุดประสงค์ในการสอนเพื่อให้นักศึกษาพยาบาลสามารถทำคลอดปกติได้อย่างมีประสิทธิภาพ โดยวิธีการสอนมุ่งเน้นเพื่อกระตุ้นให้นักศึกษาเกิดการเรียนรู้จากการเรียนการสอนทักษะโดยวิธีเรียนรู้ร่วมกันเป็น 4 ขั้นตอนคือ การเรียนรู้ต่อสิ่งเข้า การกระตุ้นและเสริมสร้างการรับรู้ การพัฒนาทักษะขั้นต้น และการพัฒนาเพิ่มพูนทักษะ

โดยขั้นตอนในการเรียนรู้ร่วมกัน จะทำการประเมินทักษะของนักศึกษาพยาบาลศาสตร์ในการทำคลอดปกติออกเป็น 4 ด้านคือ

1. ทักษะเกี่ยวกับการเตรียมอุปกรณ์การทำคลอดปกติ
2. ทักษะการเตรียมผู้คลอด
3. ทักษะเกี่ยวกับขั้นตอนการทำคลอด
 - 3.1 การดูแลผู้คลอด
 - 3.2 การทำคลอดปกติ
 - 3.3 การทำคลอดรก
4. ทักษะในการช่วยเหลือและการประเมินทารกแรกคลอด

ตัวแปรในการศึกษา

1. ตัวแปรต้น คือ การสอนทักษะการทำคลอดปกติโดยวิธีเรียนรู้ร่วมกัน
2. ตัวแปรตาม คือ ทักษะการทำคลอดปกติของนักศึกษาพยาบาล และความคิดเห็นของนักศึกษาพยาบาลต่อการสอนทักษะการทำคลอดปกติโดยวิธีการเรียนรู้ร่วมกัน

นियามศัพท์เฉพาะ

1. นักศึกษา หมายถึง นักศึกษาพยาบาลที่กำลังศึกษาวิชาประสบการณ์การพยาบาล แม่และเด็ก 1 รหัสวิชา NG 3513 ตามหลักสูตรพยาบาลศาสตรบัณฑิตของคณะพยาบาลศาสตร์ มหาวิทยาลัยหัวเฉียวเฉลิมพระเกียรติ

2. การลontกษะการทำคลอดปกติโดยวิธีเรียนรู้ร่วมกัน หมายถึง วิธีการสอนโดยแบ่งกลุ่มนักศึกษาเป็นกลุ่มเล็กๆ 2 กลุ่ม โดยแต่ละกลุ่มมีจำนวนนักศึกษา 6 คน มีผลสัมฤทธิ์ทางการเรียนแตกต่างกัน คือมีผลสัมฤทธิ์ระดับสูง ปานกลาง และต่ำ พร้อมทั้งจัดวิธีการลontกษะการคลอดปกติโดยมีลำดับขั้นตอนคือ การเรียนรู้ต่อสิ่งเข้า การกระตุ้น และเสริมสร้างการรับรู้ การพัฒนาทักษะขั้นต้น และการพัฒนาเพิ่มพูนทักษะ

3. ทักษะการทำคลอดปกติ หมายถึง ความสามารถในการปฏิบัติการเตรียมการคลอด และการฝึกปฏิบัติการพยาบาลเพื่อให้เกิดทักษะเกี่ยวกับการทำคลอดปกติ การเตรียมอุปกรณ์ในการทำคลอดปกติ การเตรียมผู้คลอด ขั้นตอนการทำคลอด การช่วยเหลือและการประเมินสภาวะทารกแรกเกิด ซึ่งได้จากการสังเกตขณะนักศึกษาปฏิบัติการทำคลอด

4. ความคิดเห็นต่อการเรียน หมายถึง ความคิดเห็นของนักศึกษาพยาบาลภายหลังการลontกษะการทำคลอดปกติโดยวิธีเรียนรู้ร่วมกัน ซึ่งประกอบด้วย 4 ด้านคือ การเตรียมการสอน วิธีการและเทคนิคการสอน การวัดและประเมินผลการเรียนการสอน และข้อเสนอแนะอื่นๆ

5. เกณฑ์กำหนด หมายถึง เกณฑ์ที่ได้จากการสังเกตโดยการแบ่งออกเป็น 5 อันดับ ตามหลักของลิเคิร์ท สเกล (Likert's Scale) ดังนี้

ระดับคะแนน 5 หมายถึง นักศึกษาปฏิบัติกิจกรรมการพยาบาลนั้นได้ถูกต้องที่สุดโดยไม่ต้องให้คำแนะนำ

ระดับคะแนน 4 หมายถึง นักศึกษาปฏิบัติกิจกรรมการพยาบาลนั้นได้ถูกต้องโดยได้รับคำแนะนำบ้าง (25%)

ระดับคะแนน 3 หมายถึง นักศึกษาปฏิบัติกิจกรรมการพยาบาลนั้นได้ถูกต้องบางส่วนและได้รับคำแนะนำส่วนใหญ่ (50%)

ระดับคะแนน 2 หมายถึง นักศึกษาปฏิบัติกิจกรรมการพยาบาลนั้นได้ไม่ถูกต้องโดยได้รับคำแนะนำส่วนใหญ่

ระดับคะแนน 1 หมายถึง นักศึกษาไม่สามารถปฏิบัติกิจกรรมการพยาบาลนั้นได้ต้องบอกให้ปฏิบัติ

สมมุติฐานในการวิจัย

ทักษะในการทำคลอดปกติของนักศึกษาพยาบาล มหาวิทยาลัยหัวเฉียวเฉลิมพระเกียรติ ที่เรียนจากการสอนโดยวิธีเรียนรู้ร่วมกัน อยู่ในระดับตามเกณฑ์ที่กำหนดไว้ร้อยละ 60 ของกิจกรรมที่ได้ปฏิบัติ

กรอบแนวคิดของงานวิจัย

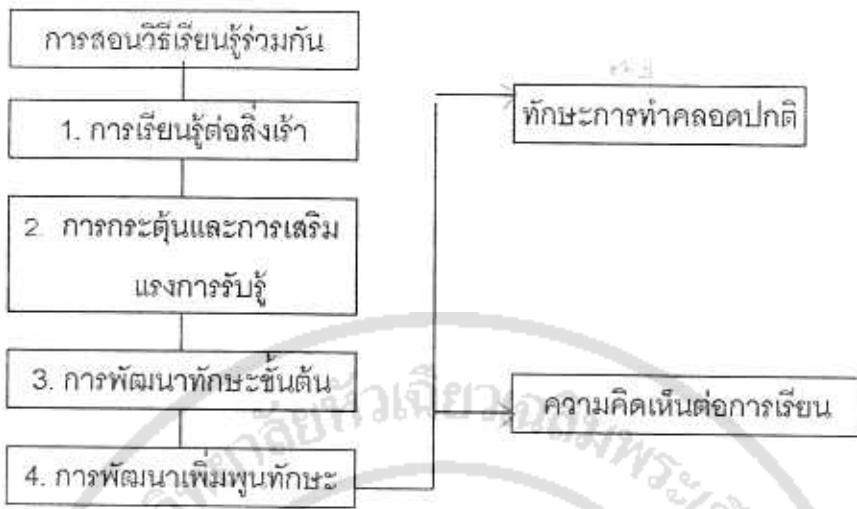
การวิจัยครั้งนี้ได้นำแนวคิดของหลายทฤษฎีมาประมวลเป็นกรอบแนวคิดของการวิจัย โดยนำแนวคิดของทฤษฎีต่างๆดังนี้

ทฤษฎีการสอนของกาเย่ ที่ว่า บุคคลต้องเรียนรู้ต่อสิ่งเร้าที่จำเป็นสำหรับทักษะมาก่อน จะต้องทำเป็นลำดับอย่างถูกต้อง ขั้นตอนการทำแต่ละขั้นตอนจะต้องทำอย่างต่อเนื่อง เพื่อให้ผู้เรียนเข้าใจตามลำดับ โดยใช้ทฤษฎีตอบสนองต่อสิ่งเร้า

ทฤษฎีการเรียนรู้ทางสังคม มีแนวคิดที่ว่า การที่บุคคลมีความเชื่อในความคาดหวังของผลการกระทำก่อให้เกิดแรงจูงใจในการกระทำพฤติกรรมที่คาดว่าจะได้รับผล และเมื่อบุคคลกระทำพฤติกรรมแล้วได้รับแรงเสริม การเสริมแรงจะมีประสิทธิภาพให้บุคคลตระหนักถึงเงื่อนไขในการเสริมแรง ว่าการสนองใดที่นำไปสู่การเสริมแรง

ทฤษฎีการสอนของบลูม บลูม เชื่อว่า การเรียนการสอนที่จะประสบความสำเร็จและมีประสิทธิภาพนั้น ผู้สอนต้องกำหนดจุดมุ่งหมายปลายทางให้ชัดเจนแน่นอน การกำหนดจุดมุ่งหมายพฤติกรรมของผู้เรียนให้ชัดเจน ช่วยให้ผู้สอนสร้างและจัดกิจกรรมการเรียนได้ถูกต้อง มนุษย์จะเกิดการเรียนรู้ใน 3 ด้าน คือ ด้านสติปัญญา ด้านร่างกาย และด้านจิตใจ ทฤษฎีของบลูม สามารถนำมาใช้ในการพัฒนาด้านทักษะ เป็นเรื่องที่เกี่ยวข้องกับทักษะในการปฏิบัติงาน หรือการให้การพยาบาล ซึ่งวัดได้จากพฤติกรรมที่ผู้เรียนแสดงออกหรือแสดงออกโดยการกระทำ เพราะฉะนั้นในการเรียนรู้ควรกำหนดทักษะการเรียนรู้ที่ต้องการให้ผู้เรียนได้ศึกษาไว้เป็นแนวทาง ผู้ที่มีทักษะในการปฏิบัติงานนี้หมายถึง ผู้ที่ปฏิบัติงานอย่างมีความรู้ มีเหตุผลทางวิชาการ มีความมั่นใจ และทำ ได้รวดเร็วโดยอัตโนมัติ หรือชำนาญคล่องแคล่ว ซึ่งผู้เรียนจะทำได้ต้องได้รับการฝึกปฏิบัติการพยาบาลโดยเริ่มจากทักษะเบื้องต้น และพัฒนาเพิ่มพูนทักษะอยู่เสมอ ๆ

จากแนวคิดของทฤษฎีทั้ง 3 ทฤษฎี ผู้วิจัยจึงได้นำมาสร้างเป็นกรอบแนวคิดในการวิจัย เพื่อให้การสอนทักษะการทำคลอดปกติมีประสิทธิภาพ และหลังจากการเรียนการสอนสิ้นสุดลง ได้ให้นักศึกษาประเมินวิธีการเรียนการสอนครั้งนี้ โดยใช้แบบสอบถามความคิดเห็นของนักศึกษาพยาบาลต่อการเรียนการสอนครั้งนี้ เพื่อได้ข้อมูลมาปรับปรุงแก้ไขวิธีการสอนต่อไป



ประโยชน์ที่คาดว่าจะได้รับ

1. เพื่อเป็นแนวทางในการปรับวิธีการเรียนการสอนทักษะการทำคลอดปกติ โดยใช้วิธีเรียนรู้ร่วมกัน โดยวิธี
2. เพื่อเป็นข้อมูลในการจัดสภาพการเรียนการสอนทักษะการทำคลอดปกติ