

บทที่ 5

สรุปผลการวิจัย อภิปรายผล และข้อเสนอแนะ

การศึกษาความสัมพันธ์ระหว่างปัจจัยทางครอบครัว สังคม และสิ่งแวดล้อม กับการควบคุมตนเอง และการมีพฤติกรรมไม่เหมาะสมของนักเรียน : ศึกษาณักเรียนชั้นมัธยมศึกษาตอนต้น ในจังหวัดสมุทรปราการ ผู้วิจัยเลือกศึกษาปัจจัย 4 ปัจจัยดังนี้ ปัจจัยด้านครอบครัว ปัจจัยด้านสังคม และสิ่งแวดล้อม ปัจจัยด้านชีวสังคม และการควบคุมตนเอง กลุ่มตัวอย่างที่ใช้ในการศึกษาเป็นนักเรียนชั้นมัธยมศึกษาตอนต้น โรงเรียนสังกัดสำนักงานสามัญศึกษาจังหวัดสมุทรปราการ จำนวน 6 โรงเรียน สังกัดสำนักงานการประถมศึกษาจังหวัดสมุทรปราการ จำนวน 6 โรงเรียน ในเขตอำเภอเมือง ได้แก่ โรงเรียนนวมินทราชินูทิศ สวนกุหลาบวิทยาลัย สมุทรปราการ โรงเรียนคลองเสาธง ในเขตอำเภอพระประแดง ได้แก่ โรงเรียนบางหัวเสือบุญแจ่มนิยมนิล โรงเรียนวัดบางกอบัว ในเขตอำเภอพระสมุทรเจดีย์ ได้แก่ โรงเรียนวัดใหม่สมุทรกิจวิทยาکم โรงเรียนคลองนาเกลือน้อย ในเขตอำเภอบางพลี ได้แก่ โรงเรียนบางแก้วประชาสรรค์ โรงเรียนวัดกิ่งแก้ว ในเขตอำเภอบางบ่อ ได้แก่ โรงเรียนหลวงพ่อบ้านคลองด่านอนุสรณ์ โรงเรียนวัดบางพลีน้อย และในเขตกิ่งอำเภอบางเสาธง ได้แก่โรงเรียนสมุทรพิทยาคม โรงเรียนสุเหร่าบ้านไร่ จำนวน 477 คน เครื่องมือที่ใช้ในการศึกษาเป็นแบบสอบถามและแบบวัดสถานการณ์ สถิติที่ใช้ในการวิเคราะห์ข้อมูล คือ ค่าร้อยละ ค่าเฉลี่ย ค่าเบี่ยงเบนมาตรฐาน วิเคราะห์ความแปรปรวน (Oneway Analysis of Variance) การหาค่าสัมประสิทธิ์สหสัมพันธ์ (Correlation Coefficient) และวิเคราะห์ถดถอยพหุคูณแบบปกติ (Enter - Regression Analysis)

5.1 สรุปผลการวิจัย

จากผลการวิเคราะห์ข้อมูลสรุปเป็นประเด็นสำคัญได้ดังนี้

5.1.1 สภาพทั่วไปของกลุ่มตัวอย่าง

ผลการศึกษาพบว่า นักเรียนส่วนใหญ่เป็นเพศชาย (ร้อยละ 52.2) และเป็นเพศหญิง (ร้อยละ 47.8) ส่วนใหญ่มีอายุ 14 ปี (ร้อยละ 44.0) กำลังเรียนอยู่ชั้น ม. 3 (ร้อยละ 57.9) ปัจจุบันอาศัยอยู่กับบิดามารดา(ร้อยละ 66.9) มีบิดามารดาเป็นผู้อบรมเลี้ยงดู (ร้อยละ 44.0) สถานภาพการสมรสของบิดามารดาอยู่ร่วมกัน หรือครอบครัวมีสภาพสมบูรณ์ (ร้อยละ 69.8) และพบว่า นักเรียนที่อาศัย

อยู่กับบิดามารดาที่มีสถานภาพการสมรสอยู่ร่วมกัน ส่วนใหญ่บิดามารดาเป็นผู้อบรมเลี้ยงดู รองลงมา คือ มารดาอบรมเลี้ยงดู ส่วนในสถานภาพอื่น ๆ ได้แก่ บิดามารดาแยกทางกัน บิดามารดาแยกกันอยู่ เพราะหน้าที่การงาน บิดามารดาแต่งงานใหม่ บิดาหรือมารดาถึงแก่กรรม และบิดาและมารดาถึงแก่กรรม มารดาเป็นผู้อบรมเลี้ยงดูเป็นส่วนใหญ่ บิดามีส่วนร่วมในการอบรมเลี้ยงดูน้อยกว่ามาก

5.1.2 ปัจจัยด้านครอบครัว

5.1.2.1 การศึกษาเรื่องการอบรมเลี้ยงดูเด็ก

ผลการศึกษา พบว่า นักเรียนได้รับการอบรมเลี้ยงดูแบบรักสนับสนุนมากที่สุดรองลงมา คือ การอบรมเลี้ยงดูแบบใช้เหตุผลมากกว่าอารมณ์ การอบรมเลี้ยงดูแบบลงโทษทางจิตมากกว่าทางกาย และการอบรมเลี้ยงดูแบบควบคุมน้อยมากกว่าควบคุมมาก ตามลำดับ

เมื่อจำแนกความแตกต่างระหว่างปัจจัยต่าง ๆ กับการอบรมเลี้ยงดูแต่ละแบบ พบว่า

- นักเรียนหญิงได้รับการอบรมเลี้ยงดูแบบลงโทษทางจิตมากกว่านักเรียนชายแต่ถูกควบคุมมากกว่านักเรียนชาย
- นักเรียนที่บิดามารดาเป็นผู้อบรมเลี้ยงดูใช้การอบรมเลี้ยงดูแบบใช้เหตุผลมากกว่าใช้อารมณ์ มากที่สุด รองลงมาคือ มารดาเป็นผู้อบรมเลี้ยงดู ส่วนนักเรียนที่บิดาเป็นผู้อบรมเลี้ยงดูได้รับการเลี้ยงดูแบบใช้เหตุผลมากกว่าอารมณ์น้อยที่สุด
- นักเรียนที่บิดามารดาถึงแก่กรรมทั้งหมด (ถูกอบรมเลี้ยงดูโดยบุคคลอื่น หรือที่นักเรียนระบุว่าพ่อแม่) และที่บิดามารดาอยู่ร่วมกัน ได้รับการอบรมเลี้ยงดูแบบรักสนับสนุนมากที่สุด ส่วนที่บิดาหรือมารดาถึงแก่กรรมได้รับการอบรมเลี้ยงดูแบบรักสนับสนุนน้อยที่สุด

5.1.2.2 สัมพันธภาพในครอบครัว

ผลการศึกษา พบว่า สัมพันธภาพในครอบครัวของนักเรียนอยู่ในระดับดีค่อนข้างมาก โดยในครอบครัวที่บิดามารดาเป็นผู้อบรมเลี้ยงดูมีสัมพันธภาพดีที่สุด รองลงมา คือ มารดาเป็นผู้อบรมเลี้ยงดู ถัดมาคือ นักเรียนที่บิดาเป็นผู้อบรมเลี้ยงดู นอกจากนั้นสัมพันธภาพในครอบครัวมีความสัมพันธ์กับการอบรมเลี้ยงดูนักเรียน โดยครอบครัวที่มีสัมพันธภาพดีจะสัมพันธ์กับการอบรมเลี้ยงดูนักเรียนแบบรักสนับสนุน และใช้เหตุผลมากกว่าอารมณ์ค่อนข้างมาก สัมพันธ์กับการใช้การลงโทษทางจิตมากกว่าทางกายพอสมควร และสัมพันธ์ผกผันกับการอบรมเลี้ยงดูแบบควบคุมน้อย มากกว่า

ควบคุมมาก หมายความว่า ครอบครัวที่มีสัมพันธภาพในครอบครัวดี มีแนวโน้มจะอบรมเลี้ยงดูลูกแบบควบคุมค่อนข้างมาก

5.1.3 ปัจจัยด้านสังคมและสภาพแวดล้อม

ผลการวิจัย พบว่า นักเรียนอยู่ในสังคมและสภาพแวดล้อมดีในทุกด้าน คือ มีเพื่อนดีมากกว่าเพื่อนที่ไม่ดี อาศัยอยู่ในชุมชนที่ดีมากกว่าชุมชนที่ไม่ดี พบเห็นแบบอย่างที่ดีจากบิดามารดามากกว่าแบบอย่างที่ไม่ดี โรงเรียนมีการจัดกิจกรรมที่ดีมาก และได้รับข้อมูลข่าวสารที่ค่อนข้างดีจากสื่อมวลชน

เมื่อจำแนกความแตกต่างของสังคมและสภาพแวดล้อมของนักเรียนระหว่างปัจจัยต่าง ๆ พบผลการวิจัยดังนี้

- นักเรียนหญิงอยู่ในสภาพแวดล้อมในโรงเรียนดีกว่า และรับข้อมูลข่าวสารที่ดีจากสื่อมวลชนมากกว่า เพศชาย
- นักเรียนที่มีบิดามารดาเป็นผู้อบรมเลี้ยงดูอยู่ในโรงเรียนที่มีสภาพแวดล้อมดี และได้พบเห็นแบบอย่างที่ดีของผู้ปกครองมากกว่า นักเรียนที่มารดาและบุคคลอื่น ๆ อบรมเลี้ยงดู ส่วนนักเรียนที่มีค่าอบรมเลี้ยงดู จะอยู่ในสภาพแวดล้อมของโรงเรียนที่ค่อนข้างน้อยที่สุด และพบเห็นแบบอย่างที่ดีจากผู้ปกครองน้อยที่สุดด้วย

5.1.4 การควบคุมตนเอง

นักเรียนมีการควบคุมตนเองในระดับค่อนข้างสูง โดย พบว่า นักเรียนในโรงเรียนสุเหร่าบ้านไร่ โรงเรียนคลองนาเกลือน้อย โรงเรียนสมุทรพิทยาคม มีการควบคุมตนเองสูงมากกว่าส่วนนักเรียนในโรงเรียนวัดใหม่สมุทรกิจพิทยาคม โรงเรียนหลวงพ่อบ้านคลองด่านอนุสรณ์ มีการควบคุมตนเองต่ำกว่า และพบว่านักเรียนที่ได้รับการอบรมเลี้ยงดูแบบรักสนับสนุน แบบใช้เหตุผลมากกว่าอารมณ์ แบบสงโทษทางจิตมากกว่าทางกาย และถูกควบคุมมาก ประกอบกับมีสัมพันธภาพในครอบครัวดี นักเรียนจะมีระดับการควบคุมตนเองสูง

5.1.5 พฤติกรรมของนักเรียน

จากการศึกษาพฤติกรรมที่ไม่เหมาะสมต่าง ๆ ของนักเรียน 5 ด้าน ได้แก่ พฤติกรรมเกี่ยวกับการเรียน พฤติกรรมเกี่ยวกับครูอาจารย์ พฤติกรรมเกี่ยวกับสุขภาพ พฤติกรรมก้าวร้าว และพฤติกรรมอื่น ๆ พบว่า นักเรียนมีค่าเฉลี่ยการมีพฤติกรรมที่ไม่เหมาะสมน้อย หรือมีความเหมาะสมค่อนข้างมาก ในทุกด้าน โดย พฤติกรรมอื่น ๆ ได้แก่ การสูบบุหรี่ การมั่วสุม การใช้สารเสพติดฯ รองลงมาคือ พฤติกรรมเกี่ยวกับสุขภาพ เช่น การไม่ออกกำลังกาย การใช้สารเสพติด ดื่มสุรา ฯลฯ พฤติกรรมการเรียนเช่น ไปโรงเรียนสาย ขาดเรียน ลอกการบ้านเพื่อน พฤติกรรมก้าวร้าว ส่วนพฤติกรรมกับครูอาจารย์ เช่น ไม่ชอบครู ค่อด้านครู คุยกันในห้องเรียน ฯลฯ นักเรียนไม่ประพฤตินในระดับต่ำสุด พฤติกรรมที่ไม่เหมาะสมน้อยหรือมีความเหมาะสมมาก ในแต่ละด้าน มีความสัมพันธ์กันหมด หมายความว่า นักเรียนที่ประพฤตินเหมาะสมเกี่ยวกับการเรียน จะประพฤตินเหมาะสมกับครูอาจารย์ การดูแลสุขภาพดี ก้าวร้าวน้อย และแสดงพฤติกรรมไม่ดีอื่น ๆ น้อยด้วย

จากการศึกษาปัจจัยที่เกี่ยวข้องสัมพันธ์กับพฤติกรรมทุกด้านของนักเรียน พบว่า

- นักเรียนหญิง มีพฤติกรรมการเรียนและพฤติกรรมอื่น ๆ เหมาะสมมากกว่านักเรียนชาย
- นักเรียนที่มีบิดามารดาเป็นผู้อบรมเลี้ยงดูจะมีพฤติกรรมทุกด้านเหมาะสมกว่านักเรียนที่มีบุคคลอื่น ๆ และ มารดาแต่เพียงฝ่ายเดียวเป็นผู้อบรมเลี้ยงดู โดยเฉพาะนักเรียนที่มีบิดาเป็นผู้อบรมเลี้ยงดู จะมีพฤติกรรมที่เหมาะสมน้อยที่สุดในทุกด้าน

นอกจากนั้นยังพบปัจจัยด้านการอบรมเลี้ยงดูมีความสัมพันธ์กับพฤติกรรมของนักเรียนทุกด้าน เช่นกัน โดยนักเรียนที่ได้รับการอบรมเลี้ยงดูแบบรักสนับสนุนมาก ใช้เหตุผลมาก ลงโทษทางจิตมากกว่าทางกายและถูกควบคุมมาก จะมีพฤติกรรมที่เหมาะสมมากด้วย

ส่วนปัจจัยด้านสภาพสังคมและสิ่งแวดล้อม พบว่า นักเรียนที่มีเพื่อนที่ดีได้รับข้อมูลข่าวสารที่ดีจากสื่อมวลชนมาก มีสภาพแวดล้อมในชุมชนเหมาะสมมาก และได้พบเห็นแบบอย่างที่ดีจากผู้ปกครองมาก จะมีพฤติกรรมที่เหมาะสมมากทุกด้าน ส่วนสภาพแวดล้อมด้านโรงเรียนไม่มีความสัมพันธ์กับพฤติกรรมใด ๆ

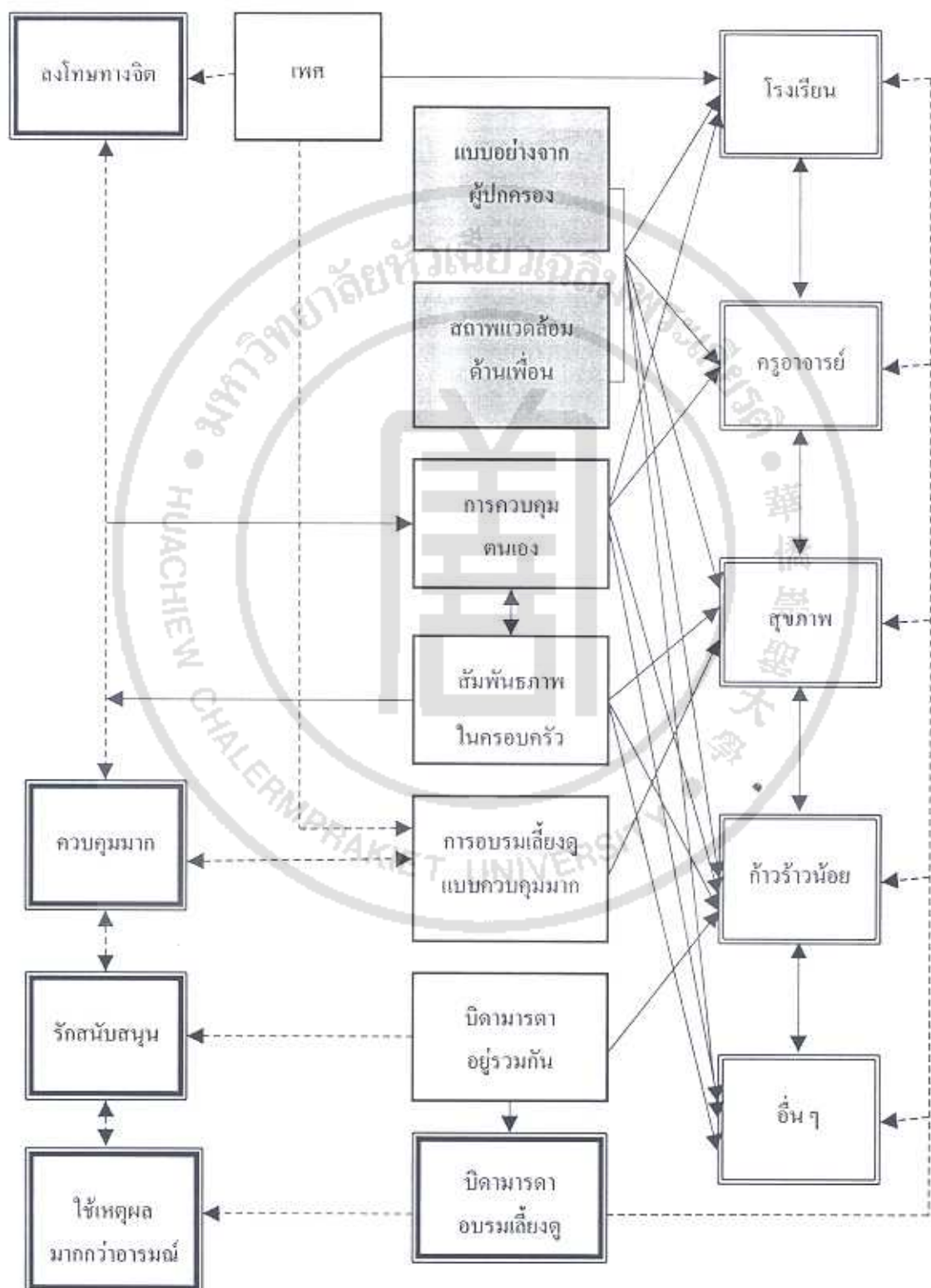
จากการศึกษาความสัมพันธ์ระหว่างการควบคุมตนเองกับพฤติกรรมของนักเรียน พบว่า นักเรียนที่มีระดับการควบคุมตนเองสูงจะมีพฤติกรรมที่เหมาะสมมากด้วย

จากผลการวิจัยทั้งหมดที่กล่าวมา สรุปผลการวิจัยเพื่อตอบวัตถุประสงค์ของการวิจัยดังนี้

1. นักเรียนที่เป็นกลุ่มตัวอย่างมีพฤติกรรมที่ไม่เหมาะสมน้อย หรือมีพฤติกรรมที่เหมาะสมมากในทุกด้าน โดยการไม่ประพฤติตนไม่เหมาะสมด้านการดื่มสุรา ยาเสพติด ฯลฯ มากที่สุด ไม่ประพฤติตนไม่เหมาะสมเกี่ยวกับสุขภาพ รองลงมา ไม่ประพฤติตนก้าวร้าว ไม่ประพฤติตนไม่ดีเกี่ยวกับการเรียน และไม่ประพฤติตนไม่ดีกับครูอาจารย์ น้อยที่สุด
 2. ปัจจัยที่มีความสัมพันธ์กับการควบคุมตนเองของนักเรียน คือ การอบรมเลี้ยงดูทั้ง 4 แบบ และการมีสัมพันธภาพในครอบครัวดี
 3. ปัจจัยที่มีความสัมพันธ์กับพฤติกรรมของนักเรียน คือ ปัจจัยด้านครอบครัวทุกด้าน การอบรมเลี้ยงดู สัมพันธภาพในครอบครัวทุกด้าน ผู้ที่อบรมเลี้ยงดูตั้งสอน และสภาพแวดล้อมด้านเพื่อน ด้านชุมชน ด้านสื่อมวลชน และแบบอย่างจากผู้ปกครอง รวมทั้งระดับการควบคุมตนเองของนักเรียนด้วย
 4. ปัจจัยที่มีอิทธิพลต่อพฤติกรรมของนักเรียนทุกด้าน คือ การมีสภาพแวดล้อมด้านเพื่อนดี และได้พบเห็นแบบอย่างจากผู้ปกครองดี ส่วนปัจจัยที่มีอิทธิพลต่อพฤติกรรมหลายด้าน ได้แก่ การควบคุมตนเอง (มีอิทธิพลต่อพฤติกรรมการเรียน พฤติกรรมต่อครูอาจารย์ พฤติกรรมก้าวร้าว และพฤติกรรมอื่น ๆ) และสัมพันธภาพในครอบครัว (มีอิทธิพลต่อพฤติกรรมด้านสุขภาพ พฤติกรรมก้าวร้าว และพฤติกรรมอื่น ๆ) ปัจจัยด้านการอบรมเลี้ยงดูแบบควบคุม (มาก) มีอิทธิพลต่อพฤติกรรมด้านสุขภาพ และการที่บิดามารดาอยู่ร่วมกัน มีอิทธิพลต่อพฤติกรรมก้าวร้าวของนักเรียน
- สรุปผลการวิจัยที่แสดงถึงปัจจัยที่มีอิทธิพลและมีความสัมพันธ์กับพฤติกรรมทั้ง 5 ด้านของนักเรียน ปรากฏในแผนภูมิที่ 5.1

แผนภูมิที่ 5.1

สรุปปัจจัยที่มีอิทธิพลและมีความสัมพันธ์กับการควบคุมตนเองและพฤติกรรมของนักเรียน



หมายเหตุ : - - - - -> = แสดงความสัมพันธ์ —————> = แสดงปัจจัยที่มีอิทธิพล

5.2 อภิปรายผล

จากผลการวิจัยเพื่อศึกษาปัจจัยที่มีความสัมพันธ์กับการควบคุมตนเอง และพฤติกรรมต่าง ๆ ของนักเรียนและปัจจัยที่มีอิทธิพลต่อพฤติกรรมของนักเรียน พบปัจจัยหลายประการที่มีความสัมพันธ์กับตัวแปรตามอย่างซับซ้อน โดยพบว่า

(1) การควบคุมตนเองเป็นลักษณะทางจิตที่ผู้วิจัยคัดเลือกมาศึกษา โดยคาดว่าน่าจะมีอิทธิพลต่อการที่นักเรียนจะมีพฤติกรรมที่เหมาะสมหรือไม่เหมาะสมนั้น เป็นผลมาจากการอบรมเลี้ยงดู ซึ่งการอบรมเลี้ยงดูเหล่านั้น มีความสัมพันธ์กับปัจจัยด้านครอบครัวทั้งผู้ที่นักเรียนอาศัยอยู่ด้วย ผู้อบรมเลี้ยงดูนักเรียน และสัมพันธ์สภาพในครอบครัว และการควบคุมตนเอง มีอิทธิพลโดยตรงต่อการมีพฤติกรรมของนักเรียน 4 พฤติกรรม คือ พฤติกรรมการเรียนเหมาะสม พฤติกรรมกับครูอาจารย์เหมาะสม พฤติกรรมก้าวร้าวน้อย และพฤติกรรมอื่น ๆ เหมาะสม

(2) ปัจจัยที่มีอิทธิพลโดยตรงต่อการมีพฤติกรรมเหมาะสมของนักเรียนคือ การที่นักเรียนได้พบเห็นแบบอย่างที่ดีของบิดามารดา และการมีสภาพแวดล้อมด้านเพื่อนดี

(3) ปัจจัยการอบรมเลี้ยงดูนักเรียนแบบควบคุมน้อยมากกว่าควบคุมมาก ในการวิจัยครั้งนี้มีความสัมพันธ์เชิงผกผันกับตัวแปรหลายลักษณะ โดยพบว่านักเรียนหญิงถูกอบรมเลี้ยงดูแบบควบคุมมาก มากกว่านักเรียนชาย แต่กลับพบว่านักเรียนหญิงมีพฤติกรรมด้านการเรียนดีกว่านักเรียนชาย และในความสัมพันธ์โดยตรงระหว่างการอบรมเลี้ยงดูแบบนี้กับพฤติกรรม พบว่า นักเรียนที่ถูกอบรมเลี้ยงดูแบบควบคุมมาก มีพฤติกรรมด้านการเรียน พฤติกรรมด้านสุขภาพ พฤติกรรมก้าวร้าวน้อย และพฤติกรรมอื่น ๆ ดีกว่านักเรียนที่ถูกอบรมเลี้ยงดูแบบควบคุมน้อย

จากผลการวิจัย พบตัวแปรที่สำคัญที่มีความสัมพันธ์ซับซ้อนที่กล่าวมา ผู้วิจัยจะได้อภิปรายประเด็นหลัก ๆ ที่มีความสำคัญต่อพฤติกรรมของนักเรียน ดังนี้

1. บุคคลในครอบครัวที่เกี่ยวข้องกับนักเรียนทั้งผู้ที่นักเรียนอาศัยอยู่ด้วย ผู้ที่อบรมเลี้ยงดูนักเรียน และสถานภาพการสมรสของบิดามารดา ปัจจัยเหล่านี้ชี้ให้เห็นว่า บุคคลที่นักเรียนอาศัยอยู่ด้วยคือ บิดามารดา ผู้อบรมเลี้ยงดูนักเรียน คือ บิดามารดา และสถานภาพการสมรสของบิดามารดา คือ บิดามารดาอยู่ร่วมกัน ส่งผลให้นักเรียนได้รับการอบรมเลี้ยงดูที่เหมาะสมมากกว่า เช่น ได้รับการอบรมเลี้ยงดูแบบใช้เหตุผลมากกว่าอารมณ์มากกว่า การอบรมเลี้ยงดูแบบรักสนับสนุนมากกว่า นอกจากนี้ นักเรียนที่อาศัยอยู่กับบิดามารดาจะมีโอกาสได้อยู่กับครอบครัวที่มีสัมพันธภาพในครอบครัวที่ดีที่สุด ซึ่งเมื่อรวมความสัมพันธ์ของทุกตัวแปรแล้ว สรุปได้ว่า นักเรียนที่อาศัยอยู่กับบิดามารดา บิดามารดาเป็นผู้อบรมเลี้ยงดู จะทำให้มีโอกาสได้อยู่ในครอบครัวที่มีสัมพันธภาพดี

ได้รับการอบรมเลี้ยงดูที่เหมาะสม ซึ่งจะส่งผลไปถึง ความสามารถในการควบคุมตนเองได้สูง และมีพฤติกรรมที่เหมาะสมในที่สุด ผลการวิจัยที่สอดคล้องกับงานวิจัยเกี่ยวกับการอบรมเลี้ยงดูมากมาย ที่เคยมีผู้วิจัยไปแล้ว เช่น ยิงยง ยุทธศักดิ์ (2539) พบว่าเด็กที่อยู่ในครอบครัวที่มีสัมพันธภาพดีจะมีพฤติกรรมที่พึงประสงค์มากกว่าเด็กที่มีสัมพันธภาพในครอบครัวไม่ดี จิราพร อรุณพูลทรัพย์ (2541) ที่พบว่าเด็กที่อยู่ในสถานภาพครอบครัวสมบูรณ์จะได้รับการอบรมเลี้ยงดูอย่างเหมาะสมทุกแบบ ส่งผลให้เด็กมีวินัยในตนเองสูงในที่สุด และของ ไชยา พรหมวิชิตกุล, ร.ต.อ. (2541) ที่พบว่า บุตรของ ข้าราชการตำรวจที่อยู่ในครอบครัวที่บิดามารดามีการสื่อสารที่ดี มีบทบาทของพ่อแม่ที่สอดคล้องกัน จะส่งผลต่อการที่เด็กจะมีวินัยในตนเองสูงด้วย

นอกจากนั้นยังมีงานวิจัยที่ศึกษาพฤติกรรมที่ไม่เหมาะสมของเด็ก เช่น ฉาวร สุขสำราญ (2541) ที่พบว่าเด็กที่อาศัยอยู่ในครอบครัวที่มีความสัมพันธ์กันดี มีแนวโน้มจะไม่เสพยาบ้า ขณะที่เด็กที่บิดามารดาแต่งงานใหม่ มีความสัมพันธ์ในครอบครัวไม่ดี จะมีความสัมพันธ์กับการที่เด็กจะเข้าไปเกี่ยวข้องกับสัมพันธ์ใกล้ชิดกับคนที่เสพยาสูง ประกอบกับการได้รับการอบรมเลี้ยงดูแบบรักสนับสนุนน้อยและใช้เหตุผลน้อย จะมีแนวโน้มเสพยาบ้าต่อไป และวรชาติ แสนคำ,ร.ต.อ. (2543) พบว่า เด็กและเยาวชนที่กระทำผิดที่ครอบครัวมีสัมพันธภาพดีจะมีการควบคุมตนเองได้สูงกว่าผู้ที่อยู่ในครอบครัวที่มีความสัมพันธ์ในครอบครัวไม่ดี

ผลการวิจัยที่ผู้วิจัยได้ศึกษามีความสำคัญอย่างยิ่ง คือผลการวิจัยที่ระบุว่า นักเรียนที่อาศัยอยู่กับบิดา จะได้รับการอบรมเลี้ยงดูทุกแบบที่เหมาะสมจากบิดาน้อยที่สุด คือ ได้รับความรักสนับสนุนน้อยที่สุด และใช้เหตุผลมากกว่าอารมณ์น้อยที่สุด นอกจากนี้ยังมีสัมพันธภาพในครอบครัวเฉลี่ยต่ำกว่าทุกกลุ่ม และท้ายที่สุดพบว่า นักเรียนที่ถูกอบรมเลี้ยงดูโดยบิดาแต่เพียงฝ่ายเดียว จะมีพฤติกรรมทุกด้านเหมาะสมน้อยที่สุดด้วย ตรงข้ามกับนักเรียนที่ระบุว่ามารดาเป็นผู้อบรมเลี้ยงดู จะมีพฤติกรรมที่เหมาะสมสูงกว่าทุกด้าน อย่างไรก็ตามในการศึกษาพฤติกรรมเสี่ยงของนักเรียนต่อการเสพยาบ้า ของ ฉาวร สุขสำราญ (2541) ที่พบว่า เด็กที่บิดามีส่วนร่วมในการอบรมเลี้ยงดูจะมีความเสี่ยงต่อการเสพยาบ่าน้อยกว่า ซึ่งยืนยันว่าในการอบรมเลี้ยงดูเด็กเพื่อให้รอดพ้นจากการมีพฤติกรรมไม่เหมาะสมนั้น การที่มีทั้งบิดาและมารดาช่วยกันอบรมเลี้ยงดูเด็ก จะสามารถป้องกันเด็กจากพฤติกรรมเสี่ยงได้มากที่สุด ในขณะที่หากเด็กต้องถูกอบรมเลี้ยงดู โดยบิดาเพียงฝ่ายเดียวจะมีโอกาสมีพฤติกรรมที่ไม่เหมาะสมมากที่สุด

2. การอบรมเลี้ยงดู ผลการวิจัยพบว่า ในการอบรมเลี้ยงดู 4 แบบ ที่กล่าวมาแล้วนั้น ล้วนมีความสัมพันธ์กับการมีพฤติกรรมที่เหมาะสม โดยนักเรียนที่ได้รับการอบรมเลี้ยงดูแบบรักสนับสนุนมาก ใช้เหตุผลมากกว่าอารมณ์ และลงโทษทางจิตมากกว่าทางกาย ซึ่งผลการวิจัยนี้สอดคล้องกับงานวิจัยอื่น ๆ ดังที่กล่าวไปแล้ว แต่การอบรมเลี้ยงดูแบบควบคุมน้อยมากกว่าควบคุมมาก ที่พบในการวิจัย

ครั้งนี้ กลับพบว่า มีความสัมพันธ์เชิงผกผันกับพฤติกรรมเกือบทุกด้าน ซึ่งหมายความว่า นักเรียนที่ถูกควบคุมมากกลับมีพฤติกรรมดีกว่านักเรียนที่ถูกอบรมเลี้ยงดูแบบควบคุมน้อย โดยพบเช่นกันว่า นักเรียนหญิงถูกควบคุมมากกว่านักเรียนชาย อย่างไรก็ตาม ผลการวิจัยครั้งนี้ สอดคล้องหรือสนับสนุนงานวิจัยของ ดวงเดือน พันธุนาวัน และคณะ (2528) ที่สรุปว่า การอบรมเลี้ยงดูแบบควบคุมมากเหมาะสมที่จะใช้กับเด็กในระยะก่อนวัยรุ่น และเหมาะสมสำหรับเด็กหญิง ส่วนการอบรมเลี้ยงดูแบบควบคุมน้อยเหมาะสมในระยะวัยรุ่นเป็นต้นไป และเหมาะสมกับเด็กชายมากที่สุด

อย่างไรก็ตามการอบรมเลี้ยงดูเกือบทุกแบบ (ยกเว้นการอบรมเลี้ยงดูแบบควบคุม) ไม่มีอิทธิพลโดยตรงต่อพฤติกรรมต่าง ๆ ของนักเรียน จะมีความสัมพันธ์กับการควบคุมตนเองของนักเรียน ซึ่งสอดคล้องกับงานวิจัยหลาย ๆ เรื่อง เช่นที่กล่าวมาแล้ว โดยในที่สุดแล้วการควบคุมตนเองจะส่งผลโดยตรงทำให้นักเรียนมีพฤติกรรมที่เหมาะสมมากกว่ามีพฤติกรรมไม่เหมาะสม

ดังนั้น แม้การควบคุมตนเองจะเป็นปัจจัยที่สำคัญที่ทำให้นักเรียนมีพฤติกรรมที่ดี แต่การที่นักเรียนจะควบคุมตนเองได้นั้น การอบรมเลี้ยงดูจากครอบครัวจะเป็นปัจจัยที่สำคัญอย่างครบถ้วน คือ มีบิดามารดาอยู่ร่วมกัน และบรรยากาศในครอบครัวต้องเอื้ออำนวยให้นักเรียนอยู่อย่างมีความสุขด้วย

3. การควบคุมตนเอง ซึ่งถือเป็นปัจจัยภายใน คือ เป็นจิตลักษณะชนิดหนึ่ง ที่มีอิทธิพลต่อพฤติกรรมของนักเรียนเกือบทุกด้าน นักเรียนที่มีการควบคุมตนเองสูงจะมีพฤติกรรมที่เหมาะสมเกี่ยวกับการเรียน เกี่ยวกับครูอาจารย์ มีความก้าวร้าวน้อย และมีพฤติกรรมไม่เหมาะสมอื่น ๆ น้อย การควบคุมตนเองนี้เป็น จิตลักษณะที่สำคัญต่อพฤติกรรมของมนุษย์ เพราะเป็นลักษณะทางจิตใจที่กำหนดให้บุคคลมีการกระทำไปในทิศทางที่พึงประสงค์ หรือที่จะละเว้นการกระทำบางชนิด และหลีกเลี่ยงสิ่งที่ไม่ดี หรือสามารถกระทำพฤติกรรมด้วยเหตุผลและความอดทน ผลการวิจัยนี้สอดคล้องหรือสนับสนุนงานวิจัยอีกหลายเรื่องที่เกี่ยวข้อง การศึกษาอิทธิพลของการควบคุมตนเองต่อพฤติกรรมนอกเหนือจากงานวิจัยบางเรื่อง ที่กล่าวมาแล้ว เช่น รยากร งามดี (2541) พบว่า เด็กและเยาวชนที่มีการควบคุมตนเองสูง มีแนวโน้มที่จะเรียนต่อในชั้นมัธยมศึกษาทั้งในและนอกระบบ โรงเรียนสูงกว่าเด็กที่ควบคุมตนเองต่ำ และพบด้วยว่า เด็กที่ควบคุมตนเองต่ำ มีพฤติกรรมหยุดเรียนกลางคันด้วย ส่วน นนทร์ยา คำแก้ว (2542) พบว่า ข้าราชการที่มีระดับการควบคุมตนเองสูงจะมีทัศนคติที่ดีต่อการประหยัด และ จะส่งผลให้ข้าราชการมีพฤติกรรมการประหยัดทั้งค่าใช้จ่าย และประหยัดพลังงาน

4. ปัจจัยด้านแบบอย่างจากผู้ปกครอง และการมีสภาพแวดล้อมด้านเพื่อนดี มีอิทธิพลต่อการมีพฤติกรรมที่เหมาะสมทุกด้าน ปัจจัยด้านแบบอย่างจากผู้ปกครองนี้ถือเป็นปัจจัยภายนอกที่มีผลต่อการหล่อหลอมพฤติกรรมของเด็กอันดับแรก (ประคินฐ์ เอกทัศน์. 2537) เด็กทุกคนจะเลียนแบบพฤติกรรมของบุคคลที่อยู่ใกล้ชิดภายในบ้าน โดยเฉพาะอย่างยิ่งบิดามารดาจะเป็นแบบอย่างในการปฏิบัติตนของเด็ก และจะฝังรากลึกไปเป็นแบบแผนการกระทำของตนเมื่อเติบโตใหญ่ ส่วนเพื่อนจะมีอิทธิพลต่อเด็กมากเมื่อเด็กเข้าสู่วัยรุ่น (Erikson อ้างใน ปรีชญันท์ เภาวิวัฒน์. 2537-2538) โดยเพื่อนจะทำให้เด็กรู้สึกว่าได้รับการตอบสนองว่าตนเป็นที่รักที่ค้ำองการของคนอื่น (สุรางค์ จันทร์ธอม. 2527) มีความต้องการไม่ใคร่สัมพันธ์ขณะเดียวกันก็ต้องการมีอำนาจเหนือผู้อื่น (สุพัตรา สุภาพ. อ้างใน นุชลดา โรจนประภาพรรณ. 2541) และ โดยเฉพาะวัยรุ่นจะมีลักษณะการสมยอมต่อกลุ่มและกฎเกณฑ์ของกลุ่ม (กิดิกร มีทรัพย์. 2529) ซึ่งวัยรุ่นจะเห็นว่าเพื่อนเป็นสิ่งล้ำและจะขาดเสียไม่ได้ (สุพจน์ จักขุทัทธิ. 2521)

อาจกล่าวได้ว่า สำหรับนักเรียนที่อยู่ในช่วงวัยของการเรียนรู้ การสร้างสภาพแวดล้อมที่ดีให้กับเด็กจะชักจูงโน้มน้าวให้เด็กมีพฤติกรรมที่เหมาะสมได้ ในขณะที่นักเรียนควรจะได้รับการปลูกฝังให้มีการควบคุมตนเองในระดับสูงไปพร้อม ๆ กัน จึงจะสามารถทำให้นักเรียนมีพฤติกรรมที่เหมาะสมตลอดไปได้ในที่สุด แต่หากสภาพแวดล้อมไม่ดี นักเรียนมีการควบคุมตนเองต่ำ และมีพฤติกรรมที่ไม่เหมาะสมตลอดช่วงระยะเวลาของการเรียนรู้ อาจจะทำให้นักเรียนเหล่านี้มีพฤติกรรมที่ไม่เหมาะสมถาวรตลอดไปก็เป็นได้

5.3 ข้อเสนอแนะ

จากผลการวิจัยผู้วิจัยมีข้อเสนอแนะสำหรับผู้ที่เกี่ยวข้องดังนี้

- สำหรับครอบครัว ควรให้ความรู้และส่งเสริมให้มีการอบรมเลี้ยงดูเด็ก โดยเน้นให้ใช้วิธีการอบรมเลี้ยงดูแบบรักสนับสนุน การอบรมเลี้ยงดูแบบใช้เหตุผลมากกว่าอารมณ์ และควบคุมมากไม่ปล่อยปะละเลย นอกจากนั้นบิดามารดาควรประพฤติปฏิบัติตนให้เป็นแบบอย่างที่ดีให้แก่บุตร และพยายามสร้างสัมพันธ์ภายในครอบครัวให้ดี
- โรงเรียน ควรเอาใจใส่ในการเลือกคบเพื่อนของนักเรียน (โดยให้ข้อคิดกับนักเรียนถึงวิธีการเลือกคบเพื่อนที่ควรคบ)

- ชุมชน ผู้นำชุมชนหรือองค์กรประชาชนควรสอดส่องดูแลพฤติกรรมของสมาชิกในชุมชนไม่ให้เป็นแบบอย่างที่ไม่เหมาะสมให้กับนักเรียน และส่งเสริมกิจกรรมในชุมชน เพื่อลดการมั่วสุมหรืออาจจะเกิดการประพฤติดีต่าง ๆ โดยการรณรงค์เกี่ยวกับการให้ความร่วมมือ การใช้เวลาว่างให้เกิดประโยชน์และมีคุณค่ามากที่สุด เช่น ร่วมกันปลูกต้นไม้ ทำความสะอาดชุมชนเป็นระยะ ส่งเสริมกิจกรรมกีฬา และนันทนาการขึ้นในชุมชน ฯลฯ เพื่อเป็นการส่งเสริมให้นักเรียนวัยรุ่นเป็นคนกล้าแสดงออก อยากเข้าร่วมกิจกรรมในชุมชน และมีสัมพันธภาพที่ดีต่อชุมชนช่วยกันดูแลรักษาชุมชนที่ตนอาศัยอยู่

- สื่อมวลชน ควรเลือก ข่าวสาร สาระ ความบันเทิงต่าง ๆ ที่จะนำเสนอ โดยหลีกเลี่ยงสิ่งชั่วร้าย หรือชักจูงให้เด็กเลียนแบบพฤติกรรมไปในทางที่ไม่เหมาะสม ควรตระหนักในหน้าที่ความรับผิดชอบเกี่ยวกับการนำเสนอ ข่าวสาร สาระ ความบันเทิงต่าง ๆ ที่จะช่วยดึงดูดความสนใจ ส่งเสริมความรู้และพัฒนาความคิดสร้างสรรค์ให้นักเรียนมีพฤติกรรมที่เหมาะสมต่อไป

5.3.1 ข้อเสนอแนะสำหรับการศึกษาวิจัยครั้งต่อไป

1. ควรจะมีการศึกษาวิจัยตัวแปรอื่น ๆ เช่น ศึกษาภูมิหลังของบิดามารดา อาชีพของบิดามารดา และศึกษารูปแบบการอบรมเลี้ยงดูที่เหมาะสมกับสภาพของสังคมไทยในปัจจุบัน
2. ควรจะได้มีการศึกษาเรื่องนี้แต่ควรจะให้ผู้ปกครอง ครู และบุคคลที่อยู่ใกล้ชิดกับนักเรียน ได้ตอบแบบสอบถามเพื่อจะได้ข้อมูลที่ถูกต้องและสมบูรณ์ยิ่งขึ้น
3. ควรจะมีการวิจัยเชิงคุณภาพโดยการเข้าไปสังเกตการณ์พฤติกรรมของนักเรียนที่มีปัญหาทั้งในครอบครัว ในชุมชน และในโรงเรียน เพื่อจะได้นำข้อมูลมาศึกษาเปรียบเทียบต่อไป
4. ควรมีการศึกษาพฤติกรรมที่ไม่เหมาะสมกับนักเรียนระดับประถม และระดับอุดมศึกษาด้วย