

บทที่ 4

ผลการวิจัย

อัตราการติดเชื้อพยาธิเข็มหมุดในเด็กนักเรียน

จากการตรวจหาไข่พยาธิเข็มหมุดในเด็กนักเรียนชั้นประถมศึกษาช่วงอายุ 6-10 ปี จากโรงเรียนประถมศึกษาทั้ง 5 แห่ง ในเขตอำเภอบางพลี จังหวัดสมุทรปราการ จำนวนทั้งสิ้น 783 คน เป็นชาย 395 เป็นหญิง 388 คน พบอัตราการติดเชื้อเฉลี่ยร้อยละ 38.7 โดยพบอัตราการติดเชื้อในเพศชายร้อยละ 34.2 และเพศหญิงร้อยละ 43.3 (ตารางที่ 1) การทดสอบทางสถิติพบว่าอัตราการติดเชื้อพยาธิเข็มหมุดของโรงเรียนแต่ละแห่ง และเพศมีความแตกต่างกัน ($P < 0.05$)

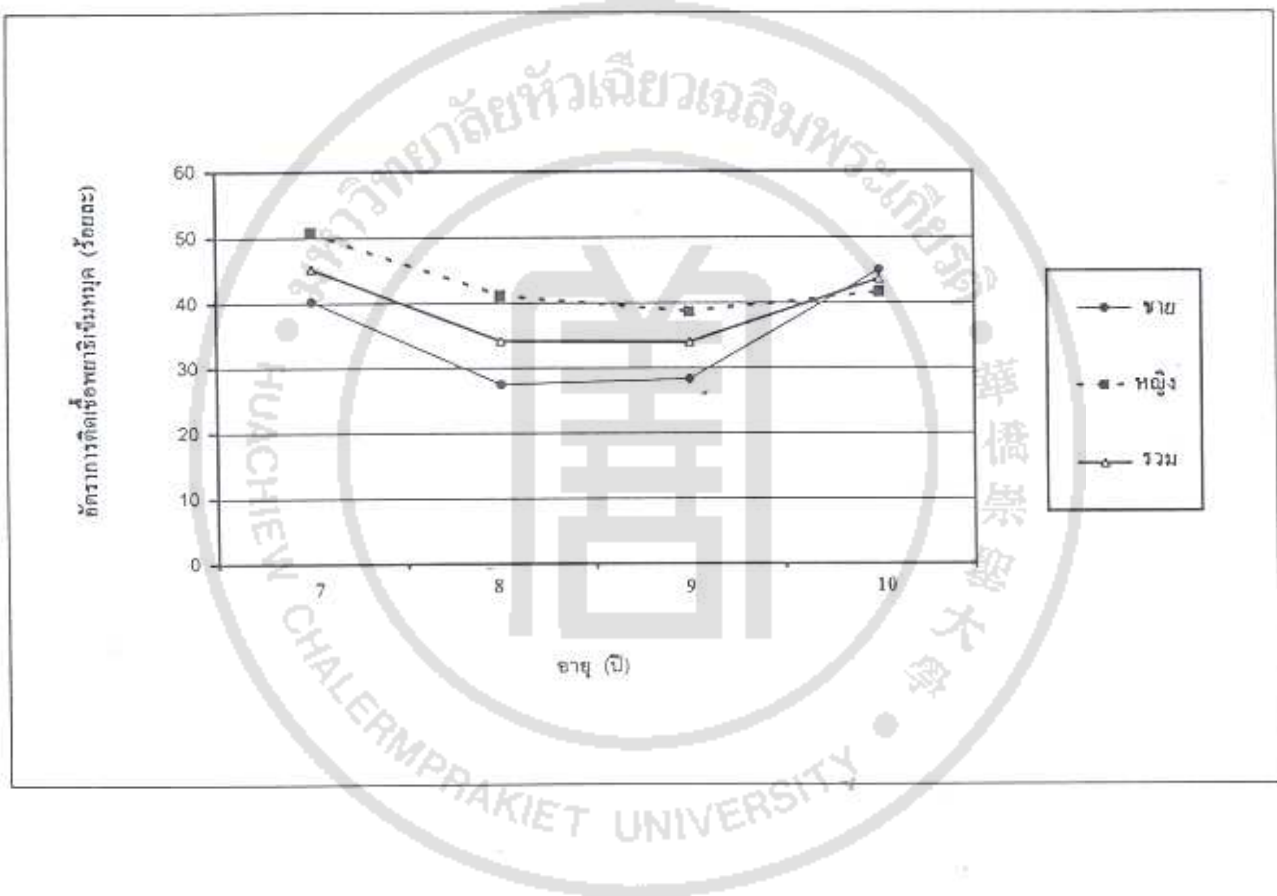
ตารางที่ 1 แสดงอัตราการติดเชื้อพยาธิเข็มหมุดในเด็กนักเรียนชั้นประถมศึกษา จำแนกตามโรงเรียนของโรงเรียนประถมศึกษาในเขตอำเภอบางพลี จังหวัดสมุทรปราการ

โรงเรียน	จำนวนที่พบ (ร้อยละ)		
	จำนวนที่ตรวจ		
	เพศชาย	เพศหญิง	รวม
โรงเรียนคลองบางแก้ว	<u>43</u> (42.6)	<u>47</u> (46.1)	<u>90</u> (44.3)
	101	102	203
โรงเรียนอนิสต์อนุสรณ์	<u>21</u> (36.8)	<u>34</u> (48.6)	<u>55</u> (43.3)
	57	70	127
โรงเรียนคลองบางกระบือ	<u>10</u> (28.6)	<u>17</u> (51.5)	<u>27</u> (39.7)
	35	33	68
โรงเรียนวัดบางพลีใหญ่ใน	<u>42</u> (38.9)	<u>43</u> (38.1)	<u>85</u> (38.5)
	108	113	221
โรงเรียนเตรียมปริญญา อนุสรณ์	<u>19</u> (20.2)	<u>27</u> (38.6)	<u>46</u> (28.0)
	94	70	164
รวม	<u>135</u> (34.2)	<u>168</u> (43.3)	<u>303</u> (38.7)
	395	388	783

ส่วนอัตราการติดเชื้อพยาธิเข็มหมุดในแต่ละอายุของเด็กนักเรียน (ตารางที่ 2) ซึ่งให้เห็นว่านักเรียนที่มีอายุต่ำกว่า 7 ปีมีอัตราการติดเชื้อสูงสุด (ร้อยละ 45.3) รองลงมาได้แก่อายุ 10 ปี (ร้อยละ 43.7) อายุ 8 ปี (ร้อยละ 34.2) และอายุ 9 ปี (ร้อยละ 34.0) ตามลำดับ จากการทดสอบทางสถิติพบว่าอายุของนักเรียนมีความสัมพันธ์กับอัตราการติดเชื้อพยาธิเข็มหมุด ($P < 0.05$)

ตารางที่ 2 แสดงอัตราการติดเชื้อพยาธิเข็มหมุดในเด็กนักเรียนชั้นประถมศึกษา
จำแนกตามอายุ และเพศของเด็กนักเรียนในโรงเรียนประถมศึกษา
ในเขตอำเภอบางพลีจังหวัดสมุทรปราการ

อายุ	จำนวนที่พบ (ร้อยละ)		
	จำนวนที่ตรวจ		
	เพศชาย	เพศหญิง	รวม
< 7 ปี	52 (40.3)	60 (50.8)	112 (45.3)
	129	118	247
8 ปี	28 (27.5)	40 (41.2)	68 (34.2)
	102	97	199
9 ปี	32 (28.3)	53 (38.7)	85 (34.0)
	113	137	250
10 ปี	23 (45.1)	15 (41.7)	38 (43.7)
	51	36	87
รวม	135 (34.2)	168 (43.3)	303 (38.7)
	395	388	783



รูปที่ 1 กราฟแสดงอัตราการติดเชื้อพยาธิเข็มหมุดในเด็กนักเรียนชั้นประถมศึกษา
 จำแนก ตามอายุและเพศของเด็กนักเรียนชั้นประถมศึกษา ในเขตอำเภอบางพลี
 จังหวัดสมุทรปราการ

ความสัมพันธ์ระหว่างอัตราการติดเชื้อมีสุขภาพทางเศรษฐกิจและสังคมของผู้ปกครอง

สภาพทางเศรษฐกิจและสังคมของผู้ปกครอง คือ อาชีพ และรายได้ ซึ่งอาจเป็นปัจจัยต่ออัตราการติดเชื้อมหาวิทยาลัยนั้น (ตารางที่ 3 และ 4) พบว่านักเรียนที่ผู้ปกครองมีอาชีพรับราชการมีอัตราการติดเชื้อมากที่สุด (ร้อยละ 60.0) และนักเรียนที่ผู้ปกครองมีอาชีพค้าขายหรือรับจ้างมีอัตราการติดเชื้อมากที่สุด (ร้อยละ 32.6) และเมื่อศึกษารายได้ของผู้ปกครองต่ออัตราการติดเชื้อมหาวิทยาลัยพบว่านักเรียนที่ผู้ปกครองมีรายได้น้อยเดือนละ 3,001 – 5,000 บาท มีอัตราการติดเชื้อมากที่สุด (ร้อยละ 43.5) ส่วนนักเรียนที่ผู้ปกครองมีรายได้น้อยเดือนละ 9,001 – 11,000 บาท มีอัตราการติดเชื้อมากที่สุด (ร้อยละ 27.3) สภาพทางเศรษฐกิจและสังคมของผู้ปกครองไม่มีความสัมพันธ์กับอัตราการติดเชื้อมหาวิทยาลัยในเด็กนักเรียน ($P > 0.05$)

ตารางที่ 3 แสดงอัตราการติดเชื้อมหาวิทยาลัยในเด็กนักเรียนชั้นประถมศึกษา จำแนกตามอาชีพของผู้ปกครอง ของเด็กนักเรียนในโรงเรียนประถมศึกษา ในเขตอำเภอบางพลี จังหวัดสมุทรปราการ

อาชีพผู้ปกครอง	ร้อยละของการติดเชื้อ
รับจ้าง / ช่างซ่อม	41.5
พนักงานบริษัท	33.3
ค้าขาย / ธุรกิจส่วนตัว	32.6
ข้าราชการ	60.0
เกษตรกร	33.3
แม่บ้าน / พ่อบ้าน	50.0

ตารางที่ 4 แสดงอัตราการติดเชื้อพยาธิเข็มหมุดในเด็กนักเรียนชั้นประถมศึกษา
จำแนกตามรายได้ของผู้ปกครอง ของเด็กนักเรียน โรงเรียนประถมศึกษา
ในเขตอำเภอบางพลี จังหวัดสมุทรปราการ

รายได้ของผู้ปกครอง (บาท/เดือน)	ร้อยละของการติดเชื้อ
$\leq 3,000$	43.4
3,001 – 5,000	43.5
5,001 – 7,000	42.6
7,001 – 9,000	36.5
9,001 – 1,1000	27.3
≥ 11001	38.8