

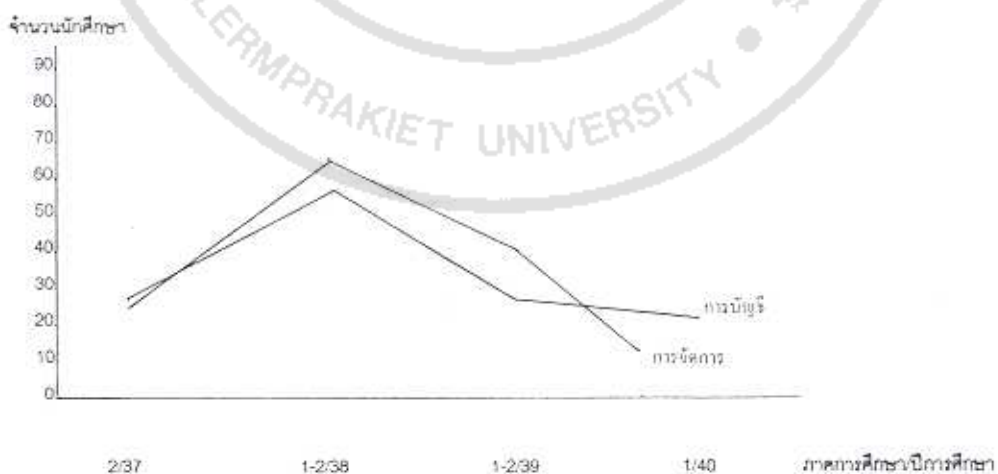
บทที่ 1

บทนำ

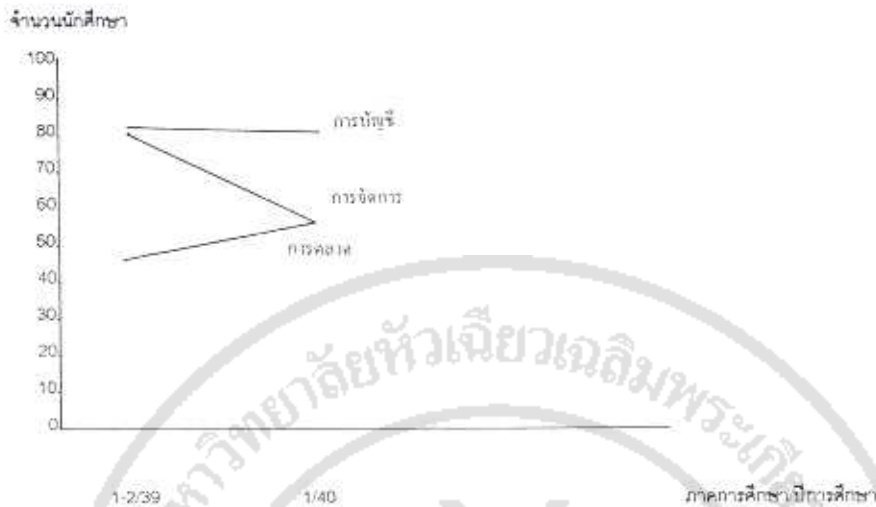
ความสำคัญและที่มาของปัญหาการวิจัย

ปีการศึกษา 2535 คณะบริหารธุรกิจ มหาวิทยาลัยหัวเฉียวเฉลิมพระเกียรติ ได้ก่อตั้งขึ้น เพื่อตอบสนองต่อการขยายตัวของภาคอุตสาหกรรมและพาณิชยกรรมของ ประเทศไทย โดยได้เปิดสอนหลักสูตรบริหารธุรกิจบัณฑิต 4 ปี สาขาวิชาการบัญชี สาขาวิชาการบริหาร และสาขาวิชาการตลาด ต่อมาในปีการศึกษา 2537 จึงได้เปิดสอน หลักสูตรบริหารธุรกิจบัณฑิตต่อเนื่อง 2 ปี ในสาขาวิชาการบัญชีและสาขาการบริหาร โดยเปิดสอนภาคปกติที่วิทยาเขตบางพลีและภาคค่ำที่วิทยาเขตยศเส ต่อมาในปีการศึกษา 2539 จึงได้ขยายเปิดสอนภาคค่ำที่วิทยาเขตบางพลีด้วย ในสาขาวิชาการบัญชี สาขาวิชาการบริหาร และสาขาวิชาการตลาด

แผนภาพที่ 1.1 แสดงจำนวนนักศึกษาภาคค่ำของวิทยาเขตยศเส



แผนภาพที่ 1.2 แสดงจำนวนนักศึกษาภาคค่ำของวิทยาเขตบางพลี



ในการเปิดสอนหลักสูตรต่อเนื่อง 2 ปีที่กล่าวมา มีผู้ให้ความสนใจสมัครเรียนเป็นจำนวนมาก โดยเฉพาะภาคปกติมีจำนวนมากขึ้นทุกปี ส่วนภาคค่ำก็มีผู้สมัครเรียนเป็นจำนวนมากเช่นเดียวกัน อย่างไรก็ตาม สำหรับภาคค่ำที่วิทยาเขตยศเส จำนวนของผู้สมัครเรียนกลับลดลงในปีหลัง ๆ จากแผนภาพที่ 1.1 จะเห็นว่าในภาคการศึกษาที่ 2/2537 ซึ่งเป็นภาคแรกที่เปิดสอนภาคค่ำที่วิทยาเขตยศเส มีจำนวนผู้สมัครเรียนในสาขาการบัญชี 27 คน และสาขาการจัดการ 25 คน ต่อมา ในปีการศึกษา 2538 จำนวนผู้สมัครเรียนได้เพิ่มขึ้น โดยในสาขาการบัญชีเพิ่มขึ้นเป็น 54 คน และสาขาการจัดการเพิ่มสูงถึง 65 คน อย่างไรก็ตาม จำนวนผู้สมัครเรียนที่วิทยาเขตยศเสนี้ กลับลดลงอย่างมากในปีการศึกษาถัดมาติดต่อกันทั้ง 2 ปี โดยในปีการศึกษา 2539 สาขาการบัญชีมีผู้สมัครเรียน 27 คน และสาขาการจัดการมี 39 คน ส่วนในปีการศึกษา 2540 สาขาการบัญชีมีผู้สมัครเรียน 24 คน และสาขาการจัดการมี 12 คน

สำหรับที่วิทยาเขตบางพลี จำนวนผู้สมัครเรียนภาคค่ำก็มีทิศทางเดียวกัน กล่าวคือ ในปีการศึกษา 2539 ซึ่งเป็นปีแรกของการเปิดสอนภาคค่ำที่วิทยาเขตนี้ มีผู้สมัครเรียนสาขาการบัญชี 82 คน สาขาการจัดการ 80 คน และสาขาการตลาด 45 คน จำนวนเหล่านี้เปลี่ยนแปลงไปในปีการศึกษา 2540 โดยมีผู้สมัครเรียนในสาขาการบัญชี 78 คน สาขาการจัดการ 57 คน และสาขาการตลาด 57 คน

อย่างไรก็ตาม ผู้สมัครเรียนจำนวนนี้ก็ยังคงต่ำกว่าจำนวนที่มหาวิทยาลัยต้องการ ซึ่งตั้งเป้าหมายไว้ที่ 100 คนในแต่ละสาขาวิชาของวิทยาเขตบางพลี และ 75 คน ในแต่ละสาขาวิชาของวิทยาเขตยศเส ซึ่งนับว่ายังห่างไกลจากจำนวนของผู้สมัครเรียนจริงมาก

จากทั้งหมดที่กล่าวมา จึงเป็นเหตุให้คณะผู้วิจัยมีความสนใจจะศึกษาหาแนวทางการพัฒนารูปแบบส่งเสริมการเข้าศึกษาในหลักสูตรบริหารธุรกิจบัณฑิต ต่อเนื่อง 2 ปี ภาคค่ำ ของมหาวิทยาลัยหัวเฉียวเฉลิมพระเกียรติ เพื่อทราบอุปสรรคและแรงจูงใจในการสมัครเรียน และเพื่อเสนอรูปแบบส่งเสริมการเข้าศึกษาต่อในหลักสูตรดังกล่าว

2. วัตถุประสงค์ของการวิจัย

1. เพื่อศึกษาปัจจัยที่เป็นแรงจูงใจและปัจจัยที่เป็นอุปสรรคต่อการสมัครเรียนในหลักสูตร 2 ปี ภาคค่ำ ของมหาวิทยาลัยหัวเฉียวเฉลิมพระเกียรติ
2. เพื่อเสนอรูปแบบส่งเสริมการเข้าศึกษาต่อระดับปริญญาตรี หลักสูตรบริหารธุรกิจ ต่อเนื่อง 2 ปี ภาคค่ำ ของมหาวิทยาลัยหัวเฉียวเฉลิมพระเกียรติ

3. ประโยชน์ที่คาดว่าจะได้รับ

1. ได้รูปแบบส่งเสริมการเข้าศึกษาต่อระดับปริญญาตรี หลักสูตรบริหารธุรกิจบัณฑิต ต่อเนื่อง 2 ปี ภาคค่ำ ของมหาวิทยาลัยหัวเฉียวเฉลิมพระเกียรติ
2. ได้ทราบปัญหาและอุปสรรคในการสมัครเรียนหลักสูตรบริหารธุรกิจบัณฑิตต่อเนื่อง 2 ปี ภาคค่ำ ของมหาวิทยาลัยหัวเฉียวเฉลิมพระเกียรติ

4. ขอบเขตของการวิจัย

1. การวิจัยครั้งนี้เป็นการวิจัยเชิงสำรวจ เพื่อทราบถึงปัจจัยที่เป็นแรงจูงใจและปัจจัยที่เป็นอุปสรรคในการสมัครเรียนหลักสูตรบริหารธุรกิจบัณฑิตต่อเนื่อง 2 ปี ภาคค่ำ ของมหาวิทยาลัยหัวเฉียวเฉลิมพระเกียรติ
2. ประชากรและกลุ่มตัวอย่างของการวิจัยนี้ ประกอบด้วย 3 กลุ่ม คือ

ก. นักศึกษาที่กำลังศึกษาในหลักสูตรบริหารธุรกิจบัณฑิตต่อเนื่อง 2 ปี ภาคค่าของมหาวิทยาลัยหัวเฉียวเฉลิมพระเกียรติ ที่วิทยาเขตบางพลีและวิทยาเขตยศเส

ข.ข้าราชการ พนักงานรัฐวิสาหกิจ ลูกจ้างกิจการเอกชน ที่มีวุฒิการศึกษาระดับประกาศนียบัตรวิชาชีพชั้นสูง (ปวส.) หรือประกาศนียบัตรการศึกษาชั้นสูง (ปกศ.สูง) หรือประกาศนียบัตรวิชาชีพเทคนิค (ปวท.) ทางด้านบริหารธุรกิจ

ค. ผู้บังคับบัญชาตามสายงานของบุคคลในกลุ่ม ก. และ ข.

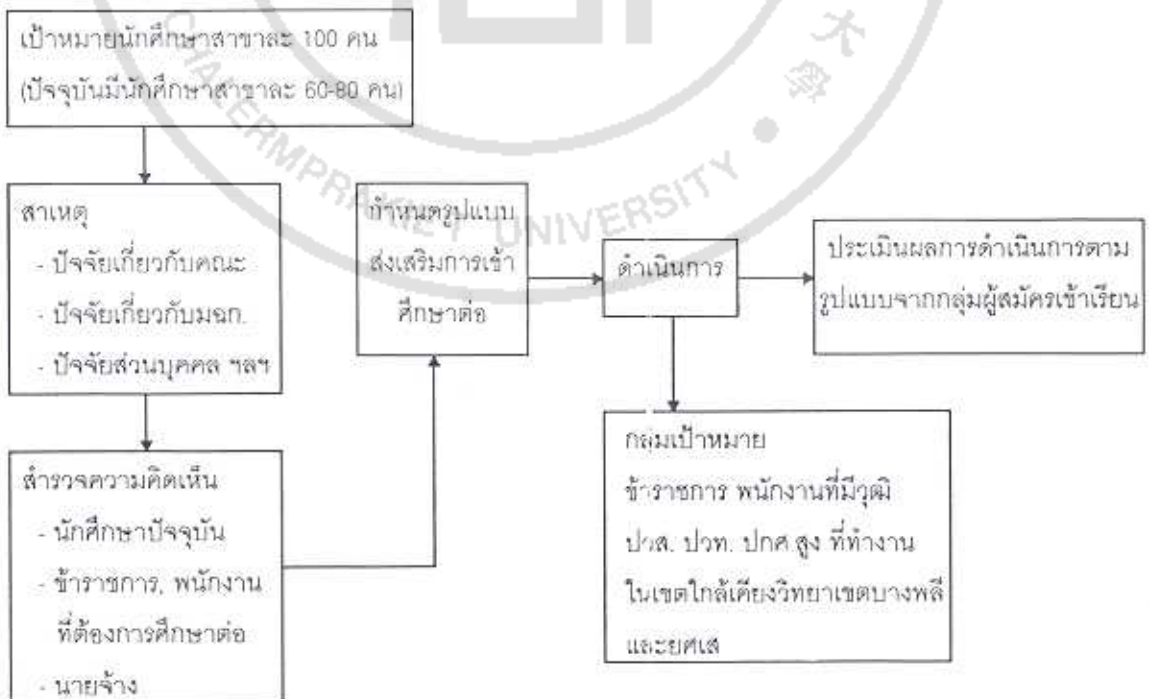
3. กลุ่มตัวอย่างที่ไม่ใช่ นักศึกษาปัจจุบัน จะสุ่มเลือกจากหน่วยงานทั้งของรัฐและเอกชนที่ตั้งอยู่ในพื้นที่ใกล้เคียงกับวิทยาเขตของมหาวิทยาลัยหัวเฉียวเฉลิมพระเกียรติ ดังนี้

วิทยาเขตบางพลี ได้แก่ หน่วยงานที่ตั้งอยู่ในเขตอำเภอบางพลี อำเภอบางบ่อ กิ่งอำเภอบางเสาธง และเขตพระโขนง

วิทยาเขตยศเส ได้แก่ หน่วยงานที่ตั้งอยู่ในเขตพระนคร เขตป้อมปราบศัตรูพ่าย เขตสาทร เขตบางรัก และเขตปทุมวัน

4. ระยะเวลาในการเก็บข้อมูลภาคสนาม เริ่มตั้งแต่วันที่ 3 พฤศจิกายน 2540 จนถึงวันที่ 21 พฤศจิกายน 2540

5. กรอบความคิดในการทำวิจัย



แผนภาพที่ 1.3 แสดงกรอบความคิดในการทำวิจัย