

แนวคิด ทฤษฎี และงานวิจัยที่เกี่ยวข้อง

การวิจัยการมีส่วนร่วมของประชาชนในการพัฒนาขององค์การบริหารส่วนตำบล : ศึกษาเฉพาะกรณีองค์การบริหารส่วนตำบลในจังหวัดสมุทรปราการ มีแนวคิด ทฤษฎี และผลงานวิจัยที่เกี่ยวข้องดังนี้

1. แนวคิดเรื่องการมีส่วนร่วมของประชาชน
2. แนวคิดการปกครองท้องถิ่นในรูปแบบองค์การบริหารส่วนตำบล
3. แนวคิดทฤษฎีเกี่ยวกับทัศนคติ
4. แนวคิดทฤษฎีการสื่อสาร
5. แนวคิดทฤษฎีการประเมินผล
6. ผลงานวิจัยที่เกี่ยวข้อง
7. กรอบแนวคิดที่ใช้ในการวิจัย

2.1 แนวคิดเรื่องการมีส่วนร่วมของประชาชน

2.1.1 ความหมายของการมีส่วนร่วมของประชาชน

Franklyn Lisk (1985 : 15-16 ; อ้างถึงใน ชินรัตน์ สมสืบ. 2539 : 23) ได้อธิบายถึงการมีส่วนร่วมในมุมมองที่กว้างว่า เป็นการเข้าร่วมอย่างแข็งขันของประชาชน ในการดำเนินการตัดสินใจในทุกระดับ และทุกรูปแบบของกิจกรรมต่าง ๆ ทางด้านเศรษฐกิจ สังคม และการเมือง โดยเฉพาะในบริบทของกระบวนการวางแผนที่มีการกำหนดรูปแบบ และแนวคิดการมีส่วนร่วมสัมพันธ์กับการเข้าร่วมของมวลชนอย่างกว้างขวางในการเลือก การบริหาร และการประเมินผลของแผนงาน และโครงการต่าง ๆ ที่นำมาซึ่งการยกระดับความเป็นอยู่ของประชาชนให้สูงขึ้น และการมีส่วนร่วมยังมีความหมายเพิ่มเติมอีก 3 ประการ คือ

1. อิทธิพลของประชาชนที่มีต่อการตัดสินใจนโยบายที่เกี่ยวกับการจัดสรร (Allocation) และการใช้ประโยชน์ (Utilization) ของทรัพยากรเพื่อการผลิต
2. เกี่ยวข้องกับความจำเป็นที่การเข้าร่วมของประชาชนในการวางแผน และดำเนินการกิจกรรมต่าง ๆ จะสร้างโอกาสด้านสังคม-เศรษฐกิจ เพื่อยกระดับรายได้ และเพิ่มการกินดีอยู่ดี

3. การมีส่วนร่วมที่ตอบสนองต่อสิ่งที่เข้าถึง ซึ่งเป็นการปรับปรุงให้คนจนได้รับประโยชน์จากการผลิตหลัก ๆ การบริการ และสิ่งอำนวยความสะดวกสาธารณะ การมีส่วนร่วมจะนำมาซึ่งการกระจายอำนาจทางการบริหาร และทรัพยากรไปสู่ท้องถิ่น เพื่อเป็นข้อยืนยันว่าการตัดสินใจของประชาชนจะมีได้และได้รับการปฏิบัติตามความต้องการของประชาชนอย่างแท้จริง

Caayupan (อ้างถึงใน ชินรันต์ สมสืบ, 2539 : 22) ได้ให้ความหมายการมีส่วนร่วมของประชาชน (Popular Participation) คือ กระบวนการที่ผู้ได้รับประโยชน์จากการพัฒนามีโอกาสและใช้โอกาส มีส่วนในการแสดงความรู้สึก บ่งบอกความต้องการ และประสานสิ่งเหล่านี้ทั้งหมดเพื่อวางแผนดำเนินงานให้บรรลุเป้าหมายตามสถานที่ และวิธีที่ผู้ได้รับประโยชน์คิดไว้ โดยได้รับการช่วยเหลือจากหน่วยงานพัฒนาน้อยที่สุด

William Erwin (1976 : 36 ; อ้างถึงใน วรวรรณ สิทธิธรรม, 2543 : 5) ได้กล่าวถึงการมีส่วนร่วมของประชาชนว่า คือ กระบวนการที่ให้ประชาชนเข้ามามีส่วนร่วมในการดำเนินงานพัฒนา ร่วมคิด ร่วมตัดสินใจแก้ปัญหาของตน ร่วมใช้ความคิดสร้างสรรค์ ความรู้ ความชำนาญ ร่วมกับการใช้วิทยาการที่เหมาะสม และสนับสนุน ติดตามผลการปฏิบัติงานขององค์กร และเจ้าหน้าที่ที่เกี่ยวข้อง

Soetjipto Wisarajono (1979 ; อ้างถึงใน วรวรรณ สิทธิธรรม, 2543 : 5) ได้ให้ความหมายการมีส่วนร่วมว่า หมายถึง การที่ประชาชนหลุดพ้นจากการเป็นสิ่งที่ต้องพัฒนามาเป็นตัวนำของการพัฒนา และหมายถึง การเปลี่ยนแปลงซึ่งประชาชนจะต้องเข้ามามีส่วนเกี่ยวข้องทุกขั้นตอนของการพัฒนา

Henry P. Fairchild (1964 : 213 ; อ้างถึงใน มนต์รี นาคสมบุรณ์, 2540 : 18) กล่าวว่า ในทางจิตวิทยาการมีส่วนร่วมนั้น หมายถึง การเปลี่ยนแปลงทัศนคติ และพฤติกรรมของบุคคล โดยการสร้างสถานการณ์ให้เกิดการมีส่วนร่วมในกลุ่มบุคคลอย่างมีประสิทธิภาพ

United Nation (1981 : 11 ; อ้างถึงใน วรวรรณ สิทธิธรรม, 2543 : 6) ให้ความหมายไว้ว่า การมีส่วนร่วมของประชาชน คือ การที่ประชาชนก่อให้เกิดกระบวนการ และโครงสร้างที่ประชาชนในชนบทสามารถที่จะแสดงออกซึ่งความต้องการของตน การจัดอันดับความสำคัญ การเข้าร่วมในการพัฒนา และได้รับผลประโยชน์จากการพัฒนา โดยการเน้นที่การให้อำนาจในการตัดสินใจแก่ประชาชนในชนบท

อรพินท์ สทโชชัย (2538 : 2) ได้อธิบายว่า การมีส่วนร่วมในเชิงการพัฒนาชนบทนั้น หมายถึง การมีส่วนร่วมของสมาชิกผู้มีส่วนได้ส่วนเสีย (stakeholders) ในชุมชน หรือประชาชน

Peter Oaklay and David Marsden (นรินทรชัย พัฒนพงศา. 2533 : 20) ได้ให้ความหมายการมีส่วนร่วมว่า คือ การที่จะให้ประชาชนมีทั้งสิทธิ์และหน้าที่ที่จะเข้าร่วมแก้ปัญหาของเขา ให้เขาเป็นผู้ริเริ่ม และมุ่งใช้ความพยายาม และความเป็นตัวของตัวเองเข้าดำเนินการ และควบคุมทรัพยากร และระเบียบในสถาบันต่าง ๆ เพื่อแก้ปัญหาเหล่านี้

จากความหมายของการมีส่วนร่วมที่กล่าวมาข้างต้น อาจพอสรุปได้ว่า การมีส่วนร่วมของประชาชน หมายถึง การพัฒนาที่ประชาชนเข้ามามีบทบาท หรือเป็นผู้กำหนดแนวทางการพัฒนาเพื่อแก้ไขปัญหาและตอบสนองความต้องการของประชาชนเอง โดยประชาชนสามารถมีส่วนร่วมในการพัฒนาได้ในระดับต่าง ๆ โดยเริ่มตั้งแต่มีความสนใจ ร่วมคิด ร่วมตัดสินใจ ร่วมดำเนินการร่วมตรวจสอบและติดตามประเมินผล ทั้งนี้ การเข้ามีส่วนร่วมมีวัตถุประสงค์เพื่อประโยชน์ส่วนรวมของประชาชน ทั้งในด้านเศรษฐกิจ สังคม และการเมือง

2.1.2 รูปแบบของการมีส่วนร่วม

Cohen and Uphoff (อ้างถึงใน ประสบสุข ตีอินทร์. 2531 : 21) ได้แบ่งการมีส่วนร่วมออกเป็น 4 แบบ คือ

1. การมีส่วนร่วมในการตัดสินใจ (Decision Making) ประกอบด้วย 3 ขั้นตอน คือ ริเริ่มตัดสินใจ ดำเนินการตัดสินใจ และตัดสินใจในปฏิบัติการ
2. การมีส่วนร่วมในการปฏิบัติการ (Implementation) ประกอบด้วย การสนับสนุนด้านทรัพยากร การบริหารและการประสานขอความร่วมมือ
3. การมีส่วนร่วมในผลประโยชน์ (Benefits)
4. การมีส่วนร่วมในการประเมินผล (Evaluation)

Bryant and White (1982 : 206-208 ; อ้างถึงใน ชินวัจน์ สมสืบ. 2539 : 21-22) ได้แบ่งการมีส่วนร่วมออกเป็น 3 ประเภท คือ

1. การมีส่วนร่วมในแนวระดับ (Horizontal Forms of Participation) เป็นการมีส่วนร่วมแบบดั้งเดิมที่กำหนดโดยการเข้าร่วมเป็นสมาชิกพรรคการเมือง หรือพฤติกรรมทางการเมือง เช่น การเลือกตั้ง การรณรงค์หาเสียง กิจกรรมผลประโยชน์ การแนะนำชักชวน การมีส่วนร่วมแบบนี้ประชาชนจะเข้ามีส่วนร่วมในความพยายามที่จะมีอิทธิพลต่อการตัดสินใจนโยบายต่าง ๆ
2. การมีส่วนร่วมในแนวตั้ง (Vertical Forms of Participation) การมีส่วนร่วมในแนวตั้งนี้เป็นการที่ประชาชนมีความสัมพันธ์ในเรื่องต่าง ๆ กับผู้นำ หรือเจ้าหน้าที่เพื่อที่จะได้รับผลประโยชน์จากกันและกัน (Mutually Beneficial) เช่น โครงข่ายของนาย-บ่าว และกลไกทางการเมืองต่าง ๆ

การมีส่วนร่วมทั้งสองแบบดังกล่าวข้างต้นประชาชนไม่ค่อยให้ความสนใจกับการมีอิทธิพลต่อรัฐบาลแต่จะสนใจที่จะสร้างความสัมพันธ์เป็นการเฉพาะ และการได้รับผลประโยชน์จากรัฐบาล ซึ่งส่วนใหญ่ก็เป็นเรื่องของกระบวนการทางการเมือง

3. การมีส่วนร่วมในการบริหาร (Participation in Administrative Process) เป็นการมีส่วนร่วมทั้งในแบบแนวนอนและแบบแนวตั้ง ซึ่งอาจจะเป็นแบบของกิจกรรมที่กลุ่มผลประโยชน์กำหนดการตัดสินใจในการบริหาร หรือการแลกเปลี่ยนระหว่างนาย-บ่าว อย่างไม่อย่างหนึ่ง แต่มีการเข้าร่วมมากกว่า 2 แบบข้างต้น เช่น การตัดสินใจยอมรับเทคโนโลยีใหม่ การวางแผนทำกิจกรรมมุ่งหลังคาบ้านร่วมกัน การวางแผนตลาด และการเข้าร่วมการฝึกอบรม เป็นต้น

เจิมศักดิ์ ปิ่นทอง (2524 : 272-273) ได้แบ่งขั้นตอนของการมีส่วนร่วมของประชาชนไว้ 4 ขั้นตอน คือ

1. การมีส่วนร่วมในการค้นหาปัญหาและสาเหตุของปัญหา
2. การมีส่วนร่วมในการวางแผนดำเนินกิจการ
3. การมีส่วนร่วมในการลงทุนและปฏิบัติการ
4. การมีส่วนร่วมในการติดตามและประเมินผล

กองราชการส่วนตำบล ได้อธิบายว่า ประชาชนสามารถเข้ามีส่วนร่วมในองค์กรปกครองส่วนท้องถิ่น (2544 : 45-46) ได้ดังนี้

1. การมีส่วนร่วมในการใช้สิทธิเลือกตั้ง และสมัครเข้ารับเลือกตั้งเป็นสมาชิกสภาท้องถิ่น
2. การมีส่วนร่วมในการรับรู้ข้อมูลข่าวสาร โดย
 - 2.1 เข้าร่วมสังเกตการณ์การประชุมสภาท้องถิ่น
 - 2.2 การใช้สิทธิตามพระราชบัญญัติข้อมูลข่าวสารของทางราชการ พ.ศ. 2540 ในการขอข้อมูลจากองค์กรปกครองส่วนท้องถิ่น
3. การมีส่วนร่วมในการพัฒนาท้องถิ่น โดย
 - 3.1 การมีส่วนร่วมในการจัดทำแผนพัฒนา โดยเสนอปัญหา ความต้องการของประชาคมหมู่บ้าน ประชาคมตำบล ประชาคมเมือง ให้องค์กรปกครองส่วนท้องถิ่นไปพิจารณา
 - 3.2 ร่วมเป็นคณะกรรมการพัฒนาองค์กรปกครองส่วนท้องถิ่น ในฐานะกรรมการผู้ทรงคุณวุฒิ เพื่อทำหน้าที่พิจารณาโครงการที่บรรจุไว้ในแผนพัฒนาองค์กรปกครองส่วนท้องถิ่น
 - 3.3 ร่วมเสนอข้อบัญญัติท้องถิ่นให้สภาท้องถิ่นพิจารณา
4. การมีส่วนร่วมในการตรวจสอบการบริหารงานขององค์กรปกครองส่วนท้องถิ่น โดย

4.1 ร่วมเป็นคณะกรรมการจัดซื้อ จัดจ้าง การดำเนินกิจกรรมขององค์การบริหารส่วนตำบล

4.2 ร่วมเข้าชื่อเพื่อถอดถอนสมาชิก และผู้บริหารท้องถิ่นตามกฎหมายว่าด้วยการลงคะแนนเสียง เพื่อถอดถอนสมาชิกหรือผู้บริหารท้องถิ่น พ.ศ. 2542

โกวิท พวงงาม และ ปรีดี โชติช่วง (2544 : 46-48) ได้กล่าวไว้ว่า ประชาชนสามารถมีส่วนร่วมในองค์การบริหารส่วนตำบลได้ดังนี้

1. สมัครรับเลือกตั้งเป็นสมาชิกสภาองค์การบริหารส่วนตำบล
2. เลือกตั้งสมาชิกสภาองค์การบริหารส่วนตำบล
3. ให้ข้อมูลข่าวสาร คำแนะนำ หรือ แจ้งปัญหาความเดือดร้อนของประชาชนแก่องค์การบริหารส่วนตำบล
4. เสียสละแรงงาน ทรัพย์สิน ร่วมในโครงการขององค์การบริหารส่วนตำบล
5. ปฏิบัติตามกฎหมาย ระเบียบ ข้อบังคับ มติ หรือคำแนะนำโดยชอบขององค์การบริหารส่วนตำบล
6. เสียภาษีให้องค์การบริหารส่วนตำบลตามกฎหมาย ระเบียบ ข้อบังคับกำหนด
7. ร่วมกิจกรรมทั่วไปขององค์การบริหารส่วนตำบล โดยเฉพาะการพัฒนาชนบท และการพัฒนาคุณภาพชีวิตของประชาชน
8. ร่วมมือกับหน่วยราชการ รัฐวิสาหกิจ และองค์กรเอกชนในการพัฒนาชนบทตามแผนพัฒนาขององค์การบริหารส่วนตำบล
9. ร้องขอให้ออกข้อบังคับตำบล โดยราษฎรไม่น้อยกว่ากึ่งหนึ่งของจำนวนผู้มีสิทธิเลือกตั้งในองค์การบริหารส่วนตำบลนั้น
10. ตรวจสอบ ควบคุมการทำงานขององค์การบริหารส่วนตำบล
 - 10.1 ตรวจสอบพฤติกรรมของสมาชิกสภาองค์การบริหารส่วนตำบล ที่ประชาชนเลือกตั้งให้ทำประโยชน์แก่ประชาชน
 - 10.2 เข้าร่วมฟังการประชุมของสภาองค์การบริหารส่วนตำบลอย่างสม่ำเสมอ
 - 10.3 ขอทราบข้อมูลข่าวสารจากองค์การบริหารส่วนตำบลหาก เห็นว่าการทำงานไม่โปร่งใส
 - 10.4 ตรวจสอบแผนพัฒนาขององค์การบริหารส่วนตำบล หากเห็นว่าการทำงานไม่โปร่งใส

10.5 การตรวจสอบการจัดทำข้อบังคับ งบประมาณรายจ่ายประจำปีขององค์การบริหารส่วนตำบลว่ามีการใช้จ่ายเงินตรงตามแผนพัฒนาขององค์การบริหารส่วนตำบลหรือไม่

10.6 การตรวจสอบติดตามการก่อสร้างโครงการ และการใช้จ่ายงบประมาณขององค์การบริหารส่วนตำบลว่าถูกต้อง โปร่งใส และเกิดประโยชน์หรือไม่

10.7 คัดค้านข้อบังคับ หรือมติขององค์การบริหารส่วนตำบล ที่ทำให้ประชาชนเดือดร้อน

10.8 ร่วมกับองค์การบริหารส่วนตำบล แสดงความเห็นเพื่อพิจารณาข้อดีข้อเสียของโครงการของรัฐตามกระบวนการประชาพิจารณ์

10.9 ติดตามข้อมูลข่าวสาร และประกาศขององค์การบริหารส่วนตำบล

10.10 การดำเนินงานเพื่อให้การตรวจสอบ และควบคุมองค์การบริหารส่วนตำบล บรรลุผล

10.10.1 หากพบว่าการทำงานขององค์การบริหารส่วนตำบลไม่ถูกต้อง โปร่งใส ให้แจ้งประธานสภาองค์การบริหารส่วนตำบล หรือสมาชิกองค์การบริหารส่วนตำบลเพื่อคัดค้าน

10.10.2 กรณีที่องค์การบริหารส่วนตำบล เพิกเฉยต่อการคัดค้านของประชาชน ให้ร้องเรียนไปยังนายอำเภอทันที

10.10.3 กรณีที่คณะกรรมการบริหารขององค์การบริหารส่วนตำบล หรือพนักงานองค์การบริหารส่วนตำบล กระทำให้ประชาชนได้รับความเสียหายสามารถฟ้องศาลได้

10.10.4 สามารถถอดถอนคณะผู้บริหาร หรือสมาชิกสภาองค์การบริหารส่วนตำบล โดยราษฎรผู้มีสิทธิเลือกตั้งตามเกณฑ์ที่กำหนด เข้าชื่อร้องขอต่อผู้ว่าราชการจังหวัด ให้มีการลงคะแนนเสียง และผู้มีสิทธิเลือกตั้งไม่น้อยกว่ากึ่งหนึ่งของจำนวนผู้มีสิทธิเลือกตั้งในองค์การบริหารส่วนตำบลนั้นทั้งหมดมาลงคะแนนเสียง และ 3 ใน 4 ของผู้มาลงคะแนนเสียง มีมติให้ถอดถอน

11. เข้าร่วมเป็นคณะกรรมการในการจัดซื้อ การจัดจ้าง โดยวิธีสอบราคา ประกวตราค่า และวิธีพิเศษขององค์การบริหารส่วนตำบล อย่างน้อยคณะละ 2 คน

12. เจตนารมณ์ของประชาชนในเขตองค์การบริหารส่วนตำบล เป็นเงื่อนไขสำคัญในการรวมองค์การบริหารส่วนตำบล

13. เข้าร่วมประชาคมหมู่บ้าน ตำบล เพื่อเป็นฐานกำลังในการพัฒนาท้องถิ่นกับองค์การบริหารส่วนตำบล

14. ได้รับการบริการสาธารณะ และการบำบัดทุกข์บำรุงสุขจากองค์การบริหารส่วนตำบล นอกจากนี้รัฐธรรมนูญแห่งราชอาณาจักรไทย พุทธศักราช 2540 ได้กำหนดให้ประชาชนสามารถเข้ามีส่วนร่วมในกิจกรรมต่าง ๆ ขององค์กรปกครองส่วนท้องถิ่นได้ดังนี้ (สำนักงานคณะกรรมการการกระจายอำนาจให้แก่องค์กรปกครองส่วนท้องถิ่น. เอกสารแผ่นพับ)

1. ประชาชนมีส่วนร่วมในการถอดถอนสมาชิกสภาท้องถิ่น โดยประชาชนจำนวน 3 ใน 4 ของผู้มีสิทธิเลือกตั้งมาลงคะแนนให้สมาชิกสภาท้องถิ่น หรือผู้บริหารท้องถิ่นพ้นจากตำแหน่ง

2. ประชาชนสามารถเสนอข้อบัญญัติท้องถิ่น โดยประชาชนจำนวนกึ่งหนึ่งของผู้มีสิทธิเลือกตั้งสามารถเข้าชื่อเสนอประธานสภาท้องถิ่น เพื่อให้สภาท้องถิ่นพิจารณาการออกข้อบัญญัติท้องถิ่น เพื่อเป็นการขยายโอกาสให้ประชาชนทุกคนในท้องถิ่นได้มีโอกาสเสนอความต้องการ และแนวทางแก้ปัญหาท้องถิ่นของตนได้ ถือได้ว่าเป็นการมีส่วนร่วมโดยตรงของประชาชนต่อการเมืองการปกครองท้องถิ่น

3. ประชาชนมีส่วนร่วมในการบริหารงานบุคคลส่วนท้องถิ่น โดยรัฐธรรมนูญได้เปิดโอกาสให้ประชาชนที่มีความรู้ความเรื่องการปกครองส่วนท้องถิ่นระดับต่าง ๆ โดยร่วม เป็นผู้ทรงคุณวุฒิที่มีจำนวน 1 ใน 3 ของกรรมการ

4. การมีส่วนร่วมของชุมชนในท้องถิ่นในการอนุรักษ์ ฟื้นฟู ประเพณี ภูมิปัญญาท้องถิ่น ศิลปะ วัฒนธรรมอันดีงามของท้องถิ่น

5. สิทธิของบุคคลที่จะมีส่วนร่วมในการบำรุงรักษา และการได้รับประโยชน์จากธรรมชาติ รวมทั้งคุณภาพสิ่งแวดล้อม

6. ให้ประชาชนในท้องถิ่นมีส่วนร่วมโดยการเข้าถึงข้อมูลข่าวสารของราชการท้องถิ่น และมีส่วนร่วมในการประชาสัมพันธ์

จากรูปแบบต่าง ๆ ของการมีส่วนร่วมที่กล่าวมา สรุปได้ว่า ประชาชนสามารถเข้ามีส่วนร่วมในการพัฒนาขององค์การบริหารส่วนตำบลได้หลายรูปแบบ ตั้งแต่การมีความสนใจในการพัฒนา ร่วมคิด ร่วมเสนอปัญหา และความต้องการ ร่วมตัดสินใจ ร่วมดำเนินการ ตรวจสอบ และติดตามประเมินผล รวมทั้งการร่วมรับผลประโยชน์ ในการวิจัยครั้งนี้ ผู้วิจัยได้กำหนดรูปแบบการมีส่วนร่วมของประชาชนในการพัฒนาขององค์การบริหารส่วนตำบล เป็น 5 ระดับดังนี้

ระดับที่ 1 คือ การมีความสนใจในการพัฒนาขององค์การบริหารส่วนตำบล

ระดับที่ 2 คือ มีความสนใจ และ มีส่วนร่วมเสนอแนะปัญหาและความต้องการ

ระดับที่ 3 คือ มีความสนใจ เสนอแนะ และร่วมตัดสินใจกำหนดแนวทางในการแก้ไขปัญหาและการพัฒนา

ระดับที่ 4 คือ มีความสนใจ เสนอแนะ ร่วมตัดสินใจ และมีส่วนร่วมในกิจกรรมต่าง ๆ เช่น การเสียสละแรงงาน หรือ ทรัพย์สิน เป็นต้น

ระดับที่ 5 คือ มีความสนใจ เสนอแนะ ร่วมตัดสินใจ ร่วมกิจกรรมต่าง ๆ และร่วมติดตาม ตรวจสอบการพัฒนาขององค์การบริหารส่วนตำบล

2.1.3 ปัจจัยที่มีส่วนเกี่ยวข้องกับการมีส่วนร่วมของประชาชน

อมร รักษาสิทธิ์ (อ้างถึงในจินทนา สุทธิจารี. 2544 : 415-417) อธิบายว่าการมีส่วนร่วมทางการเมืองของประชาชนมีปัจจัยที่ต้องพิจารณาร่วมด้วยดังนี้

1. ระบบการเมือง ระบบการเมืองที่เปิดโอกาสให้ประชาชนมีส่วนร่วมในทางการเมืองมากที่สุด คือ ระบบประชาธิปไตย ส่วนระบบการเมืองอื่นมักกีดกันหรือปิดโอกาส
2. วัฒนธรรมการเมือง แบบอย่างของทัศนคติ ความโน้มเอียง ที่บุคคลในฐานะสมาชิกของระบบการเมืองที่มีต่อการเมือง มีผลสำคัญต่อการมีส่วนร่วมทางการเมืองของประชาชน
3. โครงสร้างทางสังคมและเศรษฐกิจ เป็นปัจจัยสำคัญที่มีผลต่อพฤติกรรมการมีส่วนร่วมทางการเมืองของประชาชนด้วย เช่น ระดับการศึกษาฐานะทางเศรษฐกิจ เป็นต้น
4. สิ่งแวดล้อมภายนอก เช่น การเปลี่ยนแปลงทางการเมืองของประเทศต่าง ๆ ในโลก และอิทธิพลของข่าวสารข้อมูลต่าง ๆ ที่แพร่หลายติดต่อกันได้อย่างรวดเร็วในปัจจุบัน มีส่วนกระตุ้นหรือเปลี่ยนแปลงพฤติกรรมการมีส่วนร่วมของประชาชนในประเทศต่าง ๆ ได้

Lester Milbrath (1965 ; อ้างถึงใน มนตรี นาคสมบุรณ์. 2540 : 31) ได้เสนอไว้ว่า ปัจจัยที่มีบทบาทต่อการเข้ามีส่วนร่วมทางการเมืองของบุคคลมีดังนี้

1. สิ่งเร้าจากสภาพแวดล้อมทางสังคม เช่น การสื่อข่าวสารทางด้านการเมือง การประชุม การเจรจา การรณรงค์หาเสียงของนักการเมือง ซึ่ง Milbrath กล่าวว่า สิ่งเร้าทางการเมืองมากขึ้น คนจะเข้ามีส่วนร่วมทางการเมืองมากขึ้น แต่การที่บุคคลจะได้รับสิ่งเร้ามากหรือน้อยย่อมขึ้นอยู่กับ การได้รับข่าวสารทางการเมืองมาก หรือน้อยแตกต่างกัน
2. ปัจจัยส่วนบุคคล ได้แก่ ทัศนคติทางการเมือง ความเชื่อ และบุคลิกภาพของบุคคล อาจวัดสิ่งเหล่านี้ได้จากอุดมการณ์ทางการเมืองของบุคคล ซึ่งเป็นภาพรวมของทัศนคติ ความเชื่อ และบุคลิกภาพของบุคคลที่มีต่อการเมือง
3. สภาพการณ์ทางการเมือง พิจารณาได้จากการพัฒนา พบว่า สังคมที่มีการพัฒนาสูง จะมีระดับการมีส่วนร่วมทางการเมืองสูง

4. สภาพแวดล้อมทางสังคม ทิวทัศน์ถึงสถานภาพทางเศรษฐกิจ สังคมของบุคคล พบว่า ผู้ที่มีฐานะทางเศรษฐกิจสังคมสูง จะเข้ามีส่วนร่วมทางการเมืองมากกว่าผู้ที่มีฐานะทางเศรษฐกิจสังคมต่ำ ปัจจัยทางเศรษฐกิจ สังคม ได้แก่ รายได้ การศึกษา อาชีพ ที่อยู่อาศัย อายุ เพศ

จากกล่าวมาสรุปได้ว่า การมีส่วนร่วมของประชาชนนั้น มีปัจจัยหลายประการที่เกี่ยวข้อง ซึ่งในการวิจัยครั้งนี้ เลือกศึกษาเฉพาะปัจจัยด้านทัศนคติของประชาชนที่มีต่อองค์การบริหารส่วนตำบล และปัจจัยด้านการสื่อสารขององค์การบริหารส่วนตำบล ซึ่งจะกล่าวถึงในลำดับต่อไป

2.2 แนวคิดการปกครองท้องถิ่นในรูปแบบขององค์การบริหารส่วนตำบล

2.2.1 ความหมายของการปกครองท้องถิ่น

Daniel Wit (อ้างถึงใน ชูวงศ์ ฉายะบุตร. 2539 : 23-24) อธิบายว่า การปกครองท้องถิ่น หมายถึง การปกครองที่รัฐบาลกลางให้อำนาจ หรือกระจายอำนาจไปให้หน่วยการปกครองท้องถิ่น ให้ประชาชนในท้องถิ่นได้มีอำนาจในการปกครองร่วมกันทั้งหมดหรือบางส่วนในการบริหารท้องถิ่น ตามหลักที่ว่า ถ้าอำนาจการปกครองมาถึงประชาชนในท้องถิ่นแล้ว รัฐบาลของท้องถิ่นก็ย่อมเป็น รัฐบาลของประชาชน โดยประชาชน และเพื่อประชาชน

William V. Holloway (อ้างถึงใน โกวิทย์ พวงงาม. 2544 : 20) ได้ให้นิยามการปกครองท้องถิ่นว่า หมายถึง องค์กรที่มีอาณาเขตแน่นอน มีประชากรตามหลักที่กำหนดไว้ มีอำนาจในการปกครองตนเอง มีการบริหารการคลังเป็นของตนเอง และมีสภาท้องถิ่นที่สมาชิกได้รับการเลือกตั้ง มาจากประชาชน

John J. Clark (อ้างถึงใน ประทาน คงฤทธิศึกษาการ. 2535 : 10) ได้ให้ความหมายว่า การปกครองท้องถิ่น หมายถึง หน่วยการปกครองที่มีหน้าที่ และความรับผิดชอบเกี่ยวข้องกับการ ให้บริการแก่ประชาชนในเขตพื้นที่หนึ่งพื้นที่ใดโดยเฉพาะ และหน่วยการปกครองดังกล่าวนี้ จัดตั้ง และอยู่ในความดูแลของรัฐบาลกลาง

อุทัย นิรัญโต (2523 : 4) ได้ให้ความหมายว่า การปกครองท้องถิ่น คือ การปกครอง ที่รัฐบาลมอบอำนาจให้หน่วยการปกครองระดับรองของรัฐ หรือกระจายอำนาจให้ประชาชนใน ท้องถิ่นใดท้องถิ่นหนึ่ง จัดการปกครองและดำเนินการบางอย่างเพื่อประโยชน์ของรัฐ และผล ประโยชน์ของท้องถิ่นหรือผลประโยชน์ของท้องถิ่นโดยตรง มีองค์กรที่ทำหน้าที่ในการบริหารงาน โดยเจ้าหน้าที่ซึ่งประชาชนเลือกตั้งมาทั้งหมดหรือบางส่วน ทั้งนี้ มีความอิสระในการบริหารงานแต่ รัฐต้องควบคุมโดยวิธีการต่าง ๆ ตามความเหมาะสม

สัญญา สัญญาวิวัฒน์ (2526 : 237) ได้อธิบายว่า การปกครองท้องถิ่น คือ การปกครองของคนในท้องถิ่น โดยมีเจ้าหน้าที่ปกครองเป็นคนในท้องถิ่น เพื่อความสุข ความอยู่ดีกินดีของคนในท้องถิ่น ทั้งนี้ ต้องอยู่ภายใต้ระเบียบ หรือกฎหมายอันเป็นหลักใหญ่ของบ้านเมือง

ประทาน คงฤทธิศึกษาการ (2535 : 11) ได้กล่าวไว้ว่า การปกครองท้องถิ่นเป็นระบบการปกครองที่เป็นผลมาจากการกระจายอำนาจทางการปกครองของรัฐ โดยนัยนี้จะเกิดองค์การที่ทำหน้าที่ปกครองท้องถิ่นโดยคนในท้องถิ่น องค์การนี้จัดตั้งและถูกควบคุมโดยรัฐแต่ก็มีอำนาจในการกำหนดนโยบายและควบคุมการปฏิบัติให้เป็นไปตามนโยบายของตนเองได้

กิริติพงษ์ แนวนมาลี และวิน พรหมแพทย์ (2539 : 3) ให้ความหมายของส่วนท้องถิ่นว่า คือ การให้ราษฎรมีอำนาจในการปกครองตนเอง ตัดสินใจเลือกผู้บริหารของท้องถิ่นเอง และตัดสินใจเกี่ยวกับกิจกรรมต่าง ๆ ที่เป็นสาธารณะของท้องถิ่นด้วยตนเอง

จากการให้ความหมายของนักวิชาการต่าง ๆ ข้างต้น อาจสรุปได้ว่า การปกครองท้องถิ่น หมายถึง การปกครองที่รัฐบาลกลางให้อำนาจหรือกระจายอำนาจไปให้หน่วยการปกครองท้องถิ่น มีอำนาจปกครองตนเอง โดยคนในท้องถิ่นที่มาจากการเลือกตั้งทั้งหมดหรือบางส่วน ทั้งนี้ ท้องถิ่นต้องมีอาณาเขตที่แน่นอน มีประชากรตามหลักเกณฑ์ที่กำหนดไว้ และการปกครองท้องถิ่นจะต้องมีความอิสระในการบริหารงานของท้องถิ่น ซึ่งรัฐบาลสามารถเข้าไปควบคุมการทำงานของท้องถิ่นได้โดยวิธีการต่าง ๆ ตามความเหมาะสม

2.2.2 ที่มาขององค์การบริหารส่วนตำบล

องค์การปกครองส่วนท้องถิ่นของไทยปัจจุบันมีอยู่ 4 รูปแบบ ได้แก่ องค์การบริหารส่วนจังหวัด เทศบาล องค์การบริหารส่วนตำบล และองค์การปกครองส่วนท้องถิ่นรูปแบบพิเศษ ประกอบด้วยกรุงเทพมหานคร และเมืองพัทยา ส่วนของสภาตำบลนั้น เป็นหน่วยการปกครองรูปพิเศษที่ตั้งขึ้นทุกตำบลที่มีตั้งได้เป็นองค์การบริหารส่วนตำบล แม้สภาตำบลจะมีฐานะเป็นนิติบุคคล แต่มีถือว่าเป็นราชการบริหารส่วนท้องถิ่น (อมร รักษาสัตย์, 2544 : 361)

องค์การบริหารส่วนตำบล (อบต.) จัดตั้งขึ้นตามพระราชบัญญัติสภาตำบล และองค์การบริหารส่วนตำบล พ.ศ. 2537 โดยพระราชบัญญัติดังกล่าว กำหนดให้สภาตำบลที่มีรายได้ไม่รวมเงินอุดหนุน ในปีงบประมาณที่ล่วงมาติดต่อกันสามปีเฉลี่ยไม่ต่ำกว่าปีละหนึ่งแสนห้าหมื่นบาท อาจจัดตั้งเป็นองค์การบริหารส่วนตำบลได้ โดยทำเป็นประกาศกระทรวงมหาดไทย และให้ประกาศในราชกิจจานุเบกษา องค์การบริหารส่วนตำบลมีฐานะเป็นนิติบุคคล และเป็นราชการส่วนท้องถิ่น โดยราษฎรเป็นผู้เลือกตั้งผู้แทนในแต่ละหมู่บ้าน เข้าไปเป็นสมาชิกสภาองค์การบริหาร

ส่วนตำบล ซึ่งมีอำนาจหน้าที่ที่ตัดสินใจในการบริหารงานของตำบลตามที่กฎหมายกำหนดไว้ (โกวิท พวงงาม และปรีดี โชติช่วง, 2544 : 10) กระทรวงมหาดไทยได้ประกาศจัดตั้งองค์การบริหารส่วนตำบลแล้ว จำนวน 4 ครั้ง รวม 6,747 แห่ง คือ (กองราชการส่วนตำบล, 2545)

ครั้งที่ 1 มีผลวันที่ 3 มีนาคม 2538	จำนวน 617 แห่ง
ครั้งที่ 2 มีผลวันที่ 30 มีนาคม 2539	จำนวน 2,143 แห่ง
ครั้งที่ 3 มีผลวันที่ 23 กุมภาพันธ์ 2540	จำนวน 3,637 แห่ง
ครั้งที่ 4 มีผลวันที่ 14 ธันวาคม 2542	จำนวน 350 แห่ง

ได้มีองค์การบริหารส่วนตำบลที่ยุบรวมกับองค์การบริหารส่วนตำบลอื่น และเทศบาลอื่น จำนวน 3 แห่ง ทำให้ปัจจุบันมีองค์การบริหารส่วนตำบลทั้งสิ้น จำนวน 6,744 แห่ง

2.2.3 ความสำคัญขององค์การบริหารส่วนตำบล

องค์การบริหารส่วนตำบลมีความสำคัญต่อชุมชน (หมู่บ้าน/ตำบล) ดังนี้ (โกวิท พวงงาม และปรีดี โชติช่วง, 2544 : 11)

1. เป็นองค์กรในการบริหารจัดการพัฒนาตำบล และเป็นไปตามนโยบายกระจายอำนาจให้แก่ท้องถิ่นในการบริหารกิจการของตำบลทั้งด้านเศรษฐกิจ สังคม และวัฒนธรรม
2. เป็นหน่วยปฏิบัติงาน และประสานงานทรัพยากรระหว่างองค์การบริหารส่วนตำบลกับท้องถิ่นอื่น ๆ รวมทั้งหน่วยราชการและหน่วยเอกชนอื่น ๆ
3. เพื่อเป็นเวทีประชาธิปไตยของประชาชนในการเลือกตั้งสมาชิกสภาท้องถิ่น
4. เพื่อเป็นการส่งเสริม และพัฒนาคนในท้องถิ่นให้มีความสามารถทำงานรับใช้ท้องถิ่นได้อย่างเต็มกำลัง และก่อให้เกิดการจ้างงานขึ้นในท้องถิ่น
5. เป็นการส่งเสริมการใช้สิทธิ และหน้าที่ของพลเมือง ในการมีส่วนร่วมพัฒนาท้องถิ่นและตรวจสอบการทำงาน และการใช้สิทธิเข้าชื่อถอดถอนสมาชิกสภาองค์การบริหารส่วนตำบลที่ไม่โปร่งใส

คณะกรรมการการกระจายอำนาจให้แก่องค์กรปกครองส่วนท้องถิ่น อธิบายความสำคัญขององค์กรปกครองส่วนท้องถิ่นที่มีต่อประชาชนดังนี้ (สำนักงานคณะกรรมการการกระจายอำนาจให้แก่องค์กรปกครองส่วนท้องถิ่น, เอกสารแผ่นพับ)

1. การปกครองท้องถิ่นเป็นรากฐานการปกครองระบอบประชาธิปไตย เพราะเป็นสถาบันฝึกสอนทางการเมือง การปกครองให้แก่ประชาชน ทำให้เกิดความคุ้นเคยในการใช้สิทธิ และหน้าที่พลเมือง อันจะนำมาสู่ความศรัทธา เลื่อมใสในระบอบประชาธิปไตย

2. การปกครองท้องถิ่นทำให้ประชาชนรู้จักการปกครองตนเอง เพราะประชาชนเกิดโอกาสในการเข้าไปมีส่วนร่วมทางการเมือง จะทำให้ประชาชนเกิดความสำนึกในความสำคัญของตนเอง ต่อท้องถิ่น รับผิดชอบต่อสังคม ปัญหา และช่วยกันแก้ไขปัญหาลocal ของท้องถิ่นของตนเอง

3. การปกครองท้องถิ่นเป็นการแบ่งเบาภาระของรัฐบาล และให้ประชาชนได้มีส่วนร่วมในการบริหารชุมชนท้องถิ่นตามเจตนารมณ์ของประชาชนมากขึ้น

4. การปกครองท้องถิ่น สามารถตอบสนองความต้องการของประชาชนในท้องถิ่นได้ตรงเป้าหมายและมีประสิทธิภาพ

5. การปกครองท้องถิ่นเป็นแหล่งสร้างผู้นำทางการเมือง การบริหารของประเทศ ตลอดจนสอดคล้องกับแนวคิดเรื่องการกระจายอำนาจและนำไปสู่การปกครองตนเองในอนาคต

จากที่กล่าวมาจะเห็นว่า องค์การบริหารส่วนตำบลเป็นองค์กรปกครองท้องถิ่นในระดับรากฐานที่มีความสำคัญอย่างยิ่งสำหรับประเทศที่มีการปกครองระบอบประชาธิปไตย

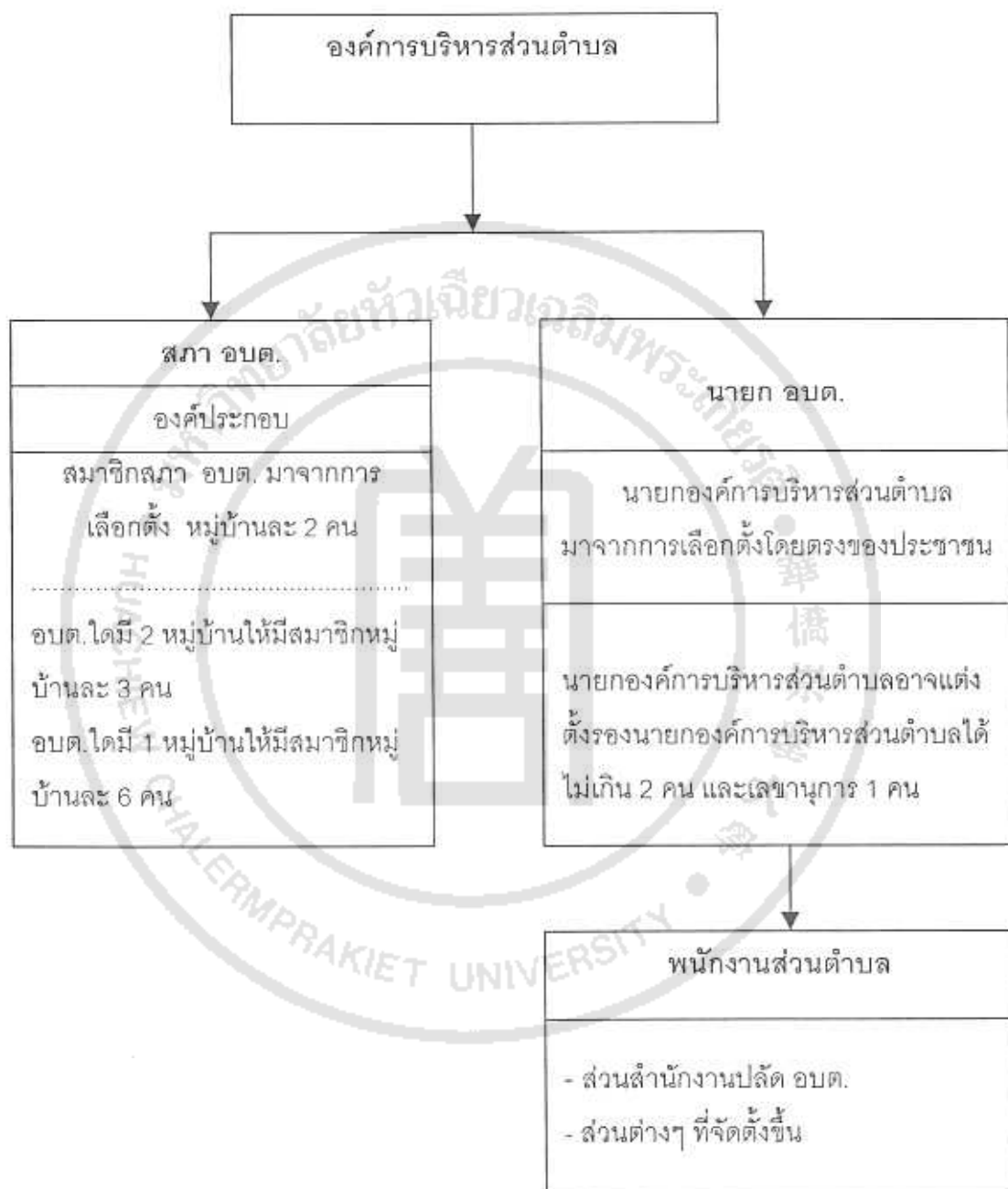
2.2.4 โครงสร้างขององค์การบริหารส่วนตำบล

ตามพระราชบัญญัติสภาตำบลและองค์การบริหารส่วนตำบล พ.ศ.2537 และที่แก้ไขเพิ่มเติมถึงฉบับที่ 5 พ.ศ. 2546 ได้กำหนดโครงสร้างขององค์การบริหารส่วนตำบล ประกอบด้วย

1. นายกองค์การบริหารส่วนตำบลทำหน้าที่บริหารงานขององค์การบริหารส่วนตำบล
2. สภาองค์การบริหารส่วนตำบล ซึ่งทำหน้าที่ควบคุมการปฏิบัติงานของนายกองค์การบริหารส่วนตำบลให้เป็นไปตามนโยบายและแผนพัฒนาตำบล

นอกจากนี้องค์การบริหารส่วนตำบลยังมีเจ้าหน้าที่พนักงานส่วนตำบล ลูกจ้างประจำ และลูกจ้างชั่วคราว เป็นเจ้าหน้าที่ปฏิบัติงานประจำ เพื่อทำหน้าที่ในการนำนโยบายของคณะผู้บริหารองค์การบริหารส่วนตำบลไปสู่การปฏิบัติ โดยแสดงรายละเอียดตามแผนภูมิที่ 2.1

แผนภูมิที่ 2.1
โครงสร้างองค์การบริหารส่วนตำบล



ที่มา: พระราชบัญญัติสภาตำบลและองค์การบริหารส่วนตำบล พ.ศ.2537 และที่แก้ไขเพิ่มเติม
ถึงฉบับที่ 5 พ.ศ. 2546

การกำหนดขนาดขององค์การบริหารส่วนตำบล กรมการปกครองได้มีการจัดแบ่งขนาดขององค์การบริหารส่วนตำบลออกเป็น 5 ชั้น โดยใช้เกณฑ์การแบ่ง 4 ด้าน คือ ด้านการปกครอง ให้น้ำหนัก 20% ด้านเศรษฐกิจ ให้น้ำหนัก 55% ด้านสังคม การศึกษาและวัฒนธรรม ให้น้ำหนัก 8% และด้านการบริหารการจัดการ ให้น้ำหนัก 17% โดยกรมการปกครองมอบหมายให้อำเภอเป็นผู้เก็บข้อมูลตามแบบประเมิน โดยองค์การบริหารส่วนตำบลชั้น 1 ต้องได้คะแนน 751 ขึ้นไป องค์การบริหารส่วนตำบลชั้น 2 ต้องได้คะแนน 701-750 องค์การบริหารส่วนตำบลชั้น 3 ต้องได้คะแนน 651-700 องค์การบริหารส่วนตำบลชั้น 4 ต้องได้คะแนน 551-650 และองค์การบริหารส่วนตำบลชั้น 5 ได้คะแนน 550 ลงมา (อ้างถึงใน สำนักพัฒนาและส่งเสริมการบริหารงานท้องถิ่น. 2546 : 8) จากเกณฑ์ดังกล่าว ทำให้มีองค์การบริหารส่วนตำบลชั้น 1 จำนวน 75 แห่ง ชั้น 2 จำนวน 77 แห่ง ชั้น 3 จำนวน 203 แห่ง ชั้น 4 จำนวน 826 แห่ง และชั้น 5 จำนวน 5,563 แห่ง (กองราชการส่วนตำบล, 2545)

ในปี พ.ศ. 2545 คณะกรรมการกลางพนักงานส่วนตำบล (ก.อบต.) ได้มีมติในการประชุมคณะกรรมการกลางพนักงานส่วนตำบล ครั้งที่ 1/2545 เมื่อวันที่ 28 มกราคม 2545 ให้กำหนดขนาดขององค์การบริหารส่วนตำบลชั้นใหม่ ดังนี้ (กรมส่งเสริมการปกครองท้องถิ่น. 2545 : 142)

1. องค์การบริหารส่วนตำบล ชั้น 1 กำหนดให้เป็นองค์การบริหารส่วนตำบลขนาดใหญ่
2. องค์การบริหารส่วนตำบล ชั้น 2 และ ชั้น 3 กำหนดให้เป็นองค์การบริหารส่วนตำบลขนาดกลาง
3. องค์การบริหารส่วนตำบล ชั้น 4 และชั้น 5 กำหนดให้เป็นองค์การบริหารส่วนตำบลขนาดเล็ก

ดังนั้น ในปัจจุบันจึงมีองค์การบริหารส่วนตำบลขนาดใหญ่ จำนวน 75 แห่ง ขนาดกลาง จำนวน 280 แห่ง และขนาดเล็ก จำนวน 6,389 แห่ง รวมทั้งสิ้น 6,744 แห่ง

2.2.5 อำนาจหน้าที่ขององค์การบริหารส่วนตำบล

พระราชบัญญัติสภาตำบลและองค์การบริหารส่วนตำบล พ.ศ. 2537 และ ที่แก้ไขเพิ่มเติมถึงฉบับที่ 3 พ.ศ. 2542 องค์การบริหารส่วนตำบลมีหน้าที่ที่ต้องทำในเขตองค์การบริหารส่วนตำบลดังต่อไปนี้ (กองราชการส่วนตำบล. 2542 : 18 -19)

1. จัดให้มีและบำรุงรักษาทางน้ำและทางบก
2. รักษาความสะอาดของถนน ทางน้ำ ทางเดิน และที่สาธารณะ รวมทั้งกำจัดมูลฝอยและสิ่งปฏิกูล

3. ป้องกันโรคและระงับโรคติดต่อ
4. ป้องกันและบรรเทาสาธารณภัย
5. ส่งเสริมการศึกษา ศาสนา และวัฒนธรรม
6. ส่งเสริมการพัฒนาสตรี เด็ก เยาวชน ผู้สูงอายุ และผู้พิการ
7. คุ้มครอง ดูแล และบำรุงรักษาทรัพยากรธรรมชาติและสิ่งแวดล้อม
8. บำรุงรักษาศิลปะ จารีตประเพณี ภูมิปัญญาท้องถิ่น และวัฒนธรรมอันดีของท้องถิ่น
9. ปฏิบัติหน้าที่อื่นตามที่ทางราชการมอบหมาย โดยจัดสรรงบประมาณ หรือบุคคลากรให้

ตามความจำเป็นและเห็นสมควร

องค์การบริหารส่วนตำบลอาจจัดทำกิจการในเขตองค์การบริหารส่วนตำบล ดังต่อไปนี้

1. ให้มีน้ำเพื่อการอุปโภค บริโภค และการเกษตร
2. ให้มีและบำรุงไฟฟ้าหรือแสงสว่างโดยวิธีอื่น
3. ให้มีและบำรุงรักษาทางระบายน้ำ
4. ให้มีและบำรุงรักษาสถานที่ประชุม การกีฬา การพักผ่อนหย่อนใจ และสวนสาธารณะ
5. ให้มีและส่งเสริมกลุ่มเกษตรกรและกิจการสหกรณ์
6. ส่งเสริมให้มีอุตสาหกรรมในครอบครัว
7. บำรุงและส่งเสริมการประกอบอาชีพของราษฎร
8. การคุ้มครองดูแลและรักษาทรัพย์สินอันเป็นสาธารณสมบัติของแผ่นดิน
9. หาผลประโยชน์จากทรัพย์สินขององค์การบริหารส่วนตำบล
10. ให้มีตลาด ท่าเทียบเรือ และท่าข้าม
11. กิจการเกี่ยวกับการพาณิชย์
12. การท่องเที่ยว
13. การผังเมือง

นอกจากนี้ ตามพระราชบัญญัติกำหนดแผน และขั้นตอนการกระจายอำนาจให้แก่องค์กรปกครองส่วนท้องถิ่น พ.ศ. 2542 หมวดที่ 2 มาตรา 16 ได้กำหนดให้องค์การบริหารส่วนตำบลมีอำนาจหน้าที่ในการจัดระบบการบริการสาธารณะ เพื่อประโยชน์ของประชาชนในท้องถิ่นตนเอง

จากที่กล่าวมาข้างต้นพอสรุปได้ว่า องค์การบริหารส่วนตำบลมีอำนาจหน้าที่และภารกิจในการแก้ไขปัญหาและตอบสนองความต้องการของประชาชน ซึ่งสามารถแบ่งออกเป็น 6 ด้าน และในแต่ละด้านประกอบไปด้วยภารกิจต่าง ๆ ดังนี้ (กองราชการส่วนตำบล, 2543 : 37-38)

1. แผนงานพัฒนาคนและสังคม เป็นการพัฒนาเกี่ยวกับการพัฒนาคุณภาพชีวิตของประชาชน และรวมทั้งเสริมสร้างความเข้มแข็งของชุมชนซึ่งมีกิจกรรม โครงการที่เกี่ยวกับ

1.1 การสาธารณสุข เป็นการดำเนินการเกี่ยวกับส่งเสริมสุขภาพอนามัยของประชาชน การควบคุมและระวังโรคติดต่อ

1.2 การศึกษา ศาสนา และวัฒนธรรม เน้นการดำเนินงานเกี่ยวกับการส่งเสริมสนับสนุนการศึกษาของเด็ก เยาวชน และประชาชนทั่วไป รวมทั้งส่งเสริมประเพณีอันดีงาม กิจกรรมศาสนา สนับสนุนภูมิปัญญาท้องถิ่น เป็นต้น

1.3 การส่งเสริมความเข้มแข็งแก่ชุมชน ได้แก่ กิจกรรมส่งเสริมการมีส่วนร่วมของประชาชน การส่งเสริมการจัดเวทีประชาคม การจัดประชุม สัมมนาเพื่อระดมความเห็น เป็นต้น

1.4 การนันทนาการและส่งเสริมกิจกรรมกีฬา

1.5 การป้องกันและบรรเทาสาธารณภัย

1.6 การป้องกันและแก้ไขปัญหายาเสพติด

1.7 จัดสวัสดิการและสังคมสงเคราะห์ ได้แก่ การสงเคราะห์คนยากจน คนพิการ เด็ก และผู้สูงอายุ

2. แผนงานพัฒนาเศรษฐกิจ เป็นการพัฒนาซึ่งครอบคลุมกิจกรรม โครงการด้านการประกอบอาชีพของประชาชน ทั้งด้านการเกษตร อุตสาหกรรม และการบริการการท่องเที่ยว ได้แก่

2.1 การส่งเสริมการประกอบอาชีพและยกระดับรายได้

2.2 การส่งเสริมการตลาดชุมชน สินค้าพื้นเมือง

2.3 สนับสนุนกิจการร้านค้าชุมชน กองทุน ธนาคารหมู่บ้าน

2.4 การแทรกแซงราคาพืชผล การสร้างอาคารยุงฉาง

2.5 สนับสนุนกิจกรรมของกลุ่มอาชีพต่าง ๆ

2.6 พัฒนาแหล่งท่องเที่ยว รวมทั้งกิจกรรมเกี่ยวกับการท่องเที่ยว

2.7 การแก้ไขปัญหาการว่างงาน

3. แผนงานพัฒนาโครงสร้างพื้นฐาน เป็นการพัฒนาด้านกายภาพเกี่ยวกับ สาธารณูปโภค สาธารณูปการต่าง ๆ เพื่อยกระดับความเป็นอยู่ และอำนวยความสะดวกในชุมชน โดยดำเนินกิจกรรม โครงการเกี่ยวกับ

3.1 การคมนาคม ทั้งทางบก ทางน้ำ

3.2 ไฟฟ้าสาธารณะ

3.3 การระบายน้ำ

3.4 การผังเมือง เป็นต้น

4. แผนงานพัฒนาแหล่งน้ำ เน้นการพัฒนาตามแหล่งน้ำเพื่อการบริโภค อุปโภค และเพื่อการเกษตร ซึ่งเป็นกิจกรรมเกี่ยวกับ

4.1 แหล่งน้ำเพื่อการบริโภค ได้แก่ สระ ประปา บ่อน้ำตื้น โองน้ำ เป็นต้น

4.2 แหล่งน้ำเพื่อการอุปโภค ได้แก่ บ่อนบาดาล สระ ประปา เป็นต้น

4.3 แหล่งน้ำเพื่อการเกษตร ได้แก่ เหมือง ฝาย อ่างเก็บน้ำ การชลประทาน การขุดลอกคูคลอง เป็นต้น

5. แผนงานพัฒนาการเมืองการบริหาร เป็นการพัฒนาความรู้ ความเข้าใจของประชาชน ในการมีส่วนร่วมในกิจกรรมทางการเมืองตามระบอบประชาธิปไตย รวมถึงการปรับปรุงประสิทธิภาพแก่การบริหารงานขององค์การบริหารส่วนตำบล เพื่อให้บริการแก่ประชาชนได้อย่างมีประสิทธิภาพ โดยมีกิจกรรม โครงการเกี่ยวกับ

5.1 การส่งเสริมการมีส่วนร่วมในรูปประชาคม

5.2 ส่งเสริมความรู้ ความเข้าใจ เกี่ยวกับกิจกรรมขององค์การบริหารส่วนตำบลและ การบริหารการปกครองตามระบอบประชาธิปไตย ได้แก่ กิจกรรมรณรงค์การเลือกตั้ง เป็นต้น

5.3 พัฒนาบุคลากร พนักงานส่วนตำบล สมาชิกสภาองค์การบริหารส่วนตำบล ให้มีความรู้ คุณธรรม และจริยธรรมในการปฏิบัติงาน

5.4 การพัฒนารายได้ โดยการปรับปรุงแหล่งรายได้ วิธีการหารายได้ รวมทั้งระบบการจัดเก็บภาษี การทำกิจการพาณิชย์ขององค์การบริหารส่วนตำบล

5.5 การจัดหา และปรับปรุงเครื่องมือเครื่องใช้ และสถานที่ปฏิบัติงานให้เพียงพอ มีประสิทธิภาพ

5.6 การให้บริการแก่ประชาชน โดยจัดการให้บริการทั้งในและนอกสำนักงานรวมทั้ง การอำนวยความสะดวกแก่ผู้มาติดต่องานต่าง ๆ รวมทั้งการเผยแพร่ประชาสัมพันธ์ข้อมูลข่าวสารต่าง ๆ ให้ประชาชนทราบ

6. แผนงานพัฒนาทรัพยากรธรรมชาติและสิ่งแวดล้อม เน้นการพัฒนาซึ่งครอบคลุมกิจกรรมที่เกี่ยวกับการบำรุงรักษาสิ่งแวดล้อม และการจัดการทรัพยากรธรรมชาติ เพื่อให้เกิดความน่าอยู่ และมีความยั่งยืน ได้แก่

6.1 การสร้างจิตสำนึก และตระหนักในการรักษาทรัพยากรธรรมชาติและสิ่งแวดล้อม

6.2 การป้องกันการทำลายทรัพยากรธรรมชาติและสิ่งแวดล้อม

6.3 การบำบัดและฟื้นฟูทรัพยากรธรรมชาติและสิ่งแวดล้อม ได้แก่

- 1) การอนุรักษ์แหล่งน้ำและป่าไม้ เช่น กิจกรรมปลูกป่า
- 2) การกำจัดขยะมูลฝอย และสิ่งปฏิกูล
- 3) การบำบัดน้ำเสีย เป็นต้น

จากภารกิจ และอำนาจหน้าที่ขององค์การบริหารส่วนตำบลที่กล่าวมาข้างต้น สรุปได้ว่า องค์การบริหารส่วนตำบลเป็นองค์กรปกครองส่วนท้องถิ่นที่มีหน้าที่พัฒนาท้องถิ่น เพื่อแก้ไขปัญหา และตอบสนองความต้องการของประชาชนในท้องถิ่น ในการวิจัยครั้งนี้ ผู้วิจัยได้นำแนวคิดของกอง ราชการส่วนตำบลมาปรับปรุงให้มีความเหมาะสมยิ่งขึ้น โดยได้นำแผนงานพัฒนาแหล่งน้ำมา รวมอยู่ในแผนงานพัฒนาโครงสร้างพื้นฐาน เนื่องจากโครงการกิจกรรมต่าง ๆ ของแผนงานพัฒนา ทั้งสองมีความใกล้เคียงกันมาก ดังนั้น ในการวิจัยครั้งนี้ จึงได้แบ่งการพัฒนาขององค์การบริหาร ส่วนตำบลออกเป็น 5 ด้านดังนี้

1. การพัฒนาคนและสังคม หมายถึง การพัฒนาคุณภาพชีวิตของประชาชน ประกอบด้วย โครงการ กิจกรรมต่าง ๆ ดังนี้ การศึกษา ศาสนาและวัฒนธรรม การสาธารณสุข การนันทนาการ และกิจกรรมกีฬา การป้องกันและแก้ไขปัญหายาเสพติด และการจัดสวัสดิการและสังคม สงเคราะห์

2. การพัฒนาเศรษฐกิจ หมายถึง การส่งเสริมการประกอบอาชีพ การส่งเสริมการมีงานทำ ของประชาชน เพื่อยกระดับรายได้และความเป็นอยู่ของประชาชน ประกอบด้วยโครงการ กิจกรรม ต่าง ๆ ดังนี้ การส่งเสริมการผลิตหนึ่งตำบลหนึ่งผลิตภัณฑ์ (OTOP) การส่งเสริมการประกอบอาชีพ ของประชาชน การพัฒนาการท่องเที่ยว และการแก้ไขปัญหาการว่างงาน

3. การพัฒนาโครงสร้างพื้นฐาน หมายถึง การพัฒนาด้านกายภาพเกี่ยวกับสาธารณูปโภค สาธารณูปการต่าง ๆ เพื่อการอำนวยความสะดวกในชุมชน โดยประกอบด้วยโครงการ กิจกรรม ต่าง ๆ ดังนี้ การก่อสร้างถนนสาธารณะ ติดตั้งไฟฟ้าแสงสว่าง การพัฒนาแหล่งน้ำเพื่ออุปโภค บริโภค และการพัฒนาแหล่งน้ำเพื่อการเกษตร

4. การพัฒนาการเมืองและการบริหาร หมายถึง การพัฒนาการเมืองและการบริหารงาน ขององค์การบริหารส่วนตำบล เพื่อให้เกิดประสิทธิภาพ และประสิทธิผล ประกอบด้วยโครงการ กิจกรรมต่าง ๆ ดังนี้ การส่งเสริมการมีส่วนร่วมของประชาชน การพัฒนาการให้บริการประชาชน การส่งเสริมความรู้ความเข้าใจในการปกครองท้องถิ่น

5. การพัฒนาทรัพยากรธรรมชาติและสิ่งแวดล้อม หมายถึง การพัฒนาซึ่งครอบคลุม กิจกรรมที่เกี่ยวกับการบำรุงรักษาสิ่งแวดล้อม และการจัดการทรัพยากรธรรมชาติ ซึ่งประกอบด้วย การกำจัดขยะมูลฝอย การแก้ไขปัญหาหน้าน้ำเสีย การอนุรักษ์แหล่งน้ำ และการอนุรักษ์ป่าไม้

2.3 แนวคิดทฤษฎีเกี่ยวกับทัศนคติ

2.3.1 ความหมายของทัศนคติ

ทัศนคติ เป็นคำที่ใช้กันมานานแต่ในช่วงปี พ.ศ.2529 ราชบัณฑิตสถานเห็นชอบให้ใช้คำว่า "เจตคติ" แทนคำ "ทัศนคติ" (สงวน สุทธิเลิศอรุณ. 2545 : 79-80) ในการวิจัยครั้งนี้ ได้เลือกใช้คำว่า "ทัศนคติ" ส่วนความหมายของเจตคติ หรือทัศนคตินั้น ได้มีผู้ให้ความหมายไว้ดังนี้

เจตคติ (Attitude) มาจากคำว่า "Aptus" ในภาษาลาติน ซึ่งมีความหมายตรงกับคำว่า ความเหมาะสม (Fitness) หรือการปรองดอง (Adaptedness) เจตคติเป็นพฤติกรรมการเตรียมพร้อมทางสมองในการที่จะกระทำ ซึ่งจะบ่งบอกถึงหน้าที่ของสภาวะจิตใจ หรือสภาพของอารมณ์ที่สลับซับซ้อน ก่อนที่เราจะตัดสินใจอย่างใดอย่างหนึ่งในการแก้ปัญหา โดยส่วนใหญ่แล้วจะขึ้นอยู่กับเจตคติที่จะคงไว้ซึ่งสิ่งที่ตนเองมีประสบการณ์มา (ศักดิ์ สุนทรเสนี. 2531 : 1)

Myers (อ้างถึงใน ปรานี รามสูต และจรัส ดั่งสุวรรณ. 2543 : 75) ได้อธิบายว่า ทัศนคติ คือ การตอบสนองเชิงประเมินคุณค่าทั้งทางบวกและทางลบ ต่อบางสิ่ง บางสถานการณ์ บางเรื่อง ซึ่งแสดงออกผ่านความเชื่อ ความรู้สึก หรือพฤติกรรมโดยเจตนาของผู้นั้น

Allport (อ้างถึงใน ไพบูลย์ เทวรักษ์. 2540 : 65) ให้ความหมายของทัศนคติว่า คือ ท่าทีการแสดงออกมาของบุคคลซึ่งบ่งบอกถึงสภาวะจิตใจ

Martin Fishbien (อ้างถึงใน ศักดิ์ สุนทรเสนี. 2531 : 1) อธิบายว่า เจตคติ หมายถึง สภาพความพร้อมของสมองและประสาท การจัดระบบมวลประสบการณ์ อิทธิพลภายนอก หรือภายในที่มีต่อบุคคลในการที่จะตอบสนองต่อสิ่งใดสิ่งหนึ่งต่อสภาวะการณ์ที่เกี่ยวข้องกับสิ่งนั้น ๆ

Norman (อ้างถึงใน เกศินี จุฑาวิจิตร. 2542 : 77) ให้ความหมาย ทัศนคติ (Attitude) หมายถึง ความรู้สึก และความเห็นของบุคคลที่มีต่อสิ่งใดสิ่งหนึ่ง อาจจะเป็นสิ่งของ เหตุการณ์ บุคคลสถานการณ์ สถาบัน และข้อเสนอใด ๆ ในทางที่ยอมรับ หรือปฏิเสธ ซึ่งมีผลทำให้บุคคลพร้อมที่จะแสดงปฏิกิริยาตอบสนองด้วยพฤติกรรมอย่างเดียวกันตลอด

สุชา จันทร์อม (2533 : 242) ได้ให้ความหมายว่า ทัศนคติ หมายถึง ความรู้สึก หรือ ท่าทีของบุคคล วัตถุประสงค์ของ สถานการณ์ต่าง ๆ เป็นไปในทำนองที่พึงพอใจ เห็นด้วยหรือไม่เห็นด้วยก็ได้

สร้อยตระกูล (ติวยานนท์) อรรถมานะ (2541 : 64) กล่าวว่า ทัศนคติ คือ ผลผสมผสานของความรู้สึกนึกคิด ความเชื่อ ความเห็น ความรู้ และความรู้สึกของบุคคลที่มีต่อสิ่งใดสิ่งหนึ่งคนใดคนหนึ่ง สถานการณ์ใดสถานการณ์หนึ่ง ซึ่งออกมาในรูปการประเมินค่าอันอาจเป็นไปในทางยอมรับ หรือปฏิเสธก็ได้ และความรู้สึกนี้มีแนวโน้มที่จะก่อให้เกิดพฤติกรรมใดพฤติกรรมหนึ่งขึ้น

พุนทรัพย์ สิทธิพรหม (2539 : 86) ทศนคติ หมายถึง สภาพจิตใจ หรือ ความรู้สึกนึกคิด ของบุคคล ความเห็นของบุคคลที่มีต่อสิ่งใดสิ่งหนึ่ง โดยแสดงพฤติกรรมอย่างใดอย่างหนึ่งออกมา เป็นปรากฏต่อบุคคลหรือสาธารณชนก็ตาม ล้วนแต่เป็นการกระทำอันเกิดจากทศนคติที่มีอยู่ทั้งสิ้น

จากความหมายต่าง ๆ ที่กล่าวมาข้างต้น พอสรุปได้ว่า ทศนคติ หมายถึง ผลผสมผสาน ของความรู้สึกนึกคิด ความเชื่อ ความเห็น ความรู้ และความรู้สึกของบุคคล ที่มีต่อบุคคล วัตถุ สิ่งของ สถานบัน องค์กร สถานการณ์ต่าง ๆ ในทางที่ยอมรับ หรือปฏิเสธ ซึ่งความรู้สึกนึกคิด ความเชื่อ ความเห็น ความรู้ ความรู้สึกนี้ มีแนวโน้มที่จะก่อให้เกิดพฤติกรรมใด พฤติกรรมหนึ่ง ตามความรู้สึกนึกคิด ความเชื่อ ความเห็น ความรู้ และความรู้สึกของบุคคลนั้น

2.3.2 องค์ประกอบของทศนคติ

สงวน สุทธิเลิศอรุณ (2545 : 79-80) ได้อธิบายไว้ว่า เจตคติมีลักษณะเป็นนามธรรม ไม่อาจสัมผัสเจตคติได้โดยตรง แต่อาจทราบเจตคติของบุคคลได้จากการสังเกตพฤติกรรม หรือ การกระทำของบุคคล เจตคติมีผลกระทบต่อพฤติกรรมมนุษย์ ถ้ามนุษย์มีเจตคติเชิงบวกจะแสดง พฤติกรรมเชิงสร้างสรรค์ ทางตรงข้ามถ้ามนุษย์มีเจตคติเชิงลบอาจจะแสดงพฤติกรรมก้าวร้าว และทำลายได้ ซึ่งเจตคติมีองค์ประกอบอยู่ 3 ประการดังนี้

1. ด้านความรู้สึก (Affective Component) การที่บุคคลจะมีเจตคติอย่างไร เช่น ชอบ หรือ ไม่ชอบ อะไรก็ตาม จะต้องขึ้นอยู่กับปัจจัยหรือองค์ประกอบที่สำคัญที่สุด คือ ความรู้สึก เพราะ ความรู้สึกจะบ่งชี้ว่าชอบหรือไม่ชอบ เช่น ความรู้สึกชอบเป็นครู หรือไม่ชอบเป็นครู เป็นต้น

2. ด้านความรู้ (Cognitive Component) บุคคลจะมีเจตคติอย่างไรจะต้องอาศัยความรู้ หรือประสบการณ์ ว่าเคยรู้จัก หรือเคยรับรู้มาก่อน มิฉะนั้นบุคคลไม่อาจจะกำหนดความรู้สึก หรือ ทำที่ว่าชอบหรือไม่ชอบได้ เช่น บุคคลที่ชอบเป็นครูหรือไม่ชอบเป็นครูนั้น จะต้องทราบเสียก่อนว่า ครูมีบทบาทอย่างไร มีรายได้เท่าไรและจะก้าวหน้าเพียงใด มิฉะนั้นไม่อาจบอกถึงเจตคติของคนได้

3. ด้านพฤติกรรม (Behavior Component) บุคคลจะมีเจตคติอย่างไร ให้สังเกตได้จากการกระทำหรือพฤติกรรม แม้พฤติกรรมจะเป็นองค์ประกอบสำคัญของเจตคติแต่ยังมีความสำคัญ น้อยกว่าความรู้สึก เพราะในบางครั้งบุคคลกระทำไปโดยขัดกับความรู้สึก เช่น การยกมือไหว้ และ กล่าวคำสวัสดิ์แต่ในความรู้สึกจริง ๆ นั้น อาจมิได้เลื่อมใสศรัทธาเลยก็ได้

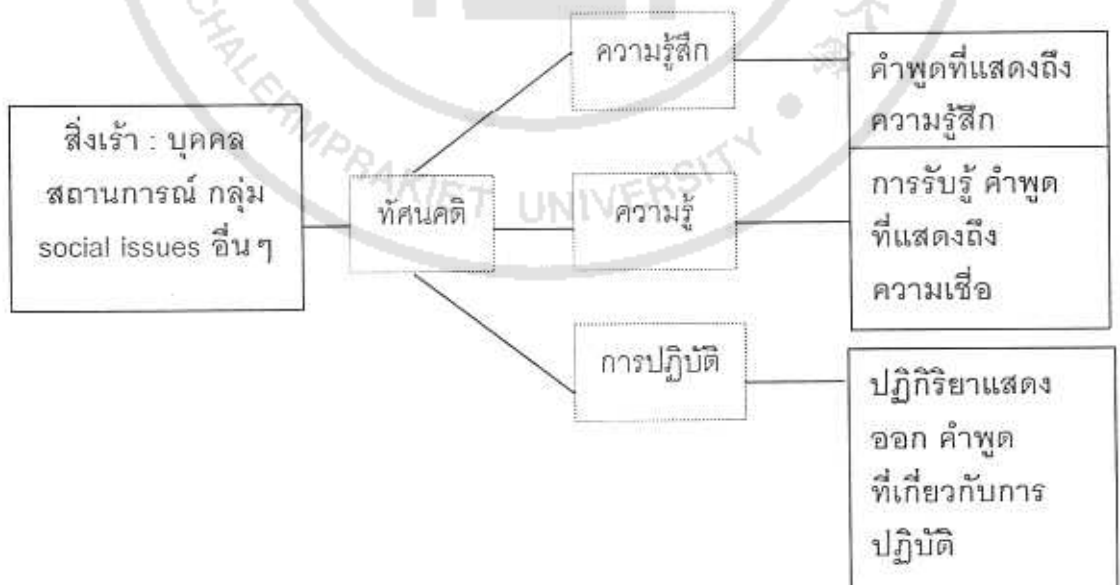
ประภาเพ็ญ สุวรรณ (2526 : 3-4) มิได้กล่าวถึง องค์ประกอบของทศนคติว่า ทศนคติ เป็นความเห็น ซึ่งมีอารมณ์เป็นส่วนประกอบ และเป็นส่วนที่พร้อมจะมีปฏิกิริยาเฉพาะอย่างต่อ สถานการณ์ภายนอก องค์ประกอบของทศนคติมี 3 องค์ประกอบ คือ

1. องค์ประกอบทางด้านพุทธิปัญญา (Cognitive Component) ได้แก่ ความคิด ซึ่งเป็นองค์ประกอบที่มนุษย์ใช้ในการคิด ความคิดนี้อาจจะอยู่ในรูปแบบใดรูปแบบหนึ่งแตกต่างกัน เช่น เมื่อคนหนึ่งพูดถึง หรือนึกถึง "รถยนต์" อาจจะนึกถึงรถยนต์ยี่ห้อฟอร์ด หรือยี่ห้ออื่น ๆ ส่วนประกอบทัศนคติส่วนนี้แสดงให้เห็นชัดเจนเมื่อเรามองเห็นประโยคที่ว่า "รถยนต์เป็น...." หรือ "รถยนต์....." ซึ่งการอธิบายถึงรถยนต์นั้นจะต้องมีความเข้าใจก่อนว่า "รถยนต์" มีความหมายต่อผู้พูดอย่างไร หรือกล่าวอีกนัยหนึ่ง ก็คือ ความคิดความเข้าใจเกี่ยวกับรถยนต์เป็นอย่างไรนั่นเอง

2. องค์ประกอบทางด้านท่าทีความรู้สึก (Affective Component) เป็นส่วนประกอบทางด้านอารมณ์ ความรู้สึก ซึ่งจะเป็นตัวเรา "ความคิด" อีกต่อหนึ่ง ถ้าบุคคลมีภาวะความรู้สึกที่ดีหรือไม่ดี ขณะคิดถึงสิ่งใดสิ่งหนึ่ง เช่น ขณะเมื่อคิดถึงหรือนึกถึงรถยนต์ (ซึ่งอาจจะออกมาในรูปลักษณะที่แตกต่างกัน) แสดงว่าบุคคลนั้นมีความรู้สึกในด้านบวก (positive) และมีความรู้สึกในด้านลบ (negative) ตามลำดับต่อรถยนต์นั้น

3. องค์ประกอบทางด้านการปฏิบัติ (Behavior Component) องค์ประกอบนี้มีแนวโน้มในทางปฏิบัติ หรือถ้ามีสิ่งเร้าที่เหมาะสมจะเกิดการปฏิบัติหรือมีปฏิริยาอย่างใดอย่างหนึ่ง เช่น ขับรถ ชื้อรถ หรือให้คำชมเชยรถยนต์ เป็นต้น

แผนภูมิที่ 2.2
องค์ประกอบทัศนคติ



ที่มา : Harry C. Triandis. 1971 ; อ้างถึงใน ประภาเพ็ญ สุวรรณ. 2526 : 5

2.3.3 การเกิดทัศนคติ

สร้อยตระกูล (ติวยานนท์) อรรถมานะ (2541 : 65) กล่าวว่า ทัศนคตินั้นมิได้มีในตัวบุคคล มาแต่กำเนิด หากแต่ค่อย ๆ เกิดขึ้นในตัวบุคคลอันเป็นผลมาจากประสบการณ์ หรือการเรียนรู้ (learning) ที่ผ่านมานในชีวิตของบุคคลนั้น ๆ

Foster (1952. ; อ้างถึงใน สุขุม ศิวะพิรุฬห์เทพ. 2541 : 12) สรุปว่า ทัศนคติเกิดจากมูลเหตุ 2 ประการ คือ

1. ประสบการณ์ที่บุคคลมีต่อสภาพการณ์ บุคคล หรือสิ่งใดสิ่งหนึ่ง โดยการได้พบเห็น ค้นเคย ได้ทดลอง ซึ่งเรียกว่าเป็นประสบการณ์โดยตรง (Direct Experiences) และโดยการได้ยิน ได้ฟัง ได้เห็นรูปภาพ ได้อ่านเกี่ยวกับสิ่งนั้น ๆ แต่ไม่ได้พบเห็น ไม่ได้ทดลองกับของจริงด้วยตนเอง เรียกว่า ประสบการณ์ทางอ้อม (Indirect Experiences) เนื่องจากทัศนคติเป็นเรื่องที่เกิดจากการรู้ และการเข้าใจ (Cognition) ดังนั้น บุคคลจะไม่มีทัศนคติต่อสิ่งที่ไม่เคยมีประสบการณ์ทั้งทางตรง และทางอ้อม

2. ค่านิยมและการตัดสินค่านิยม เนื่องจากกลุ่มชนแต่ละกลุ่มมีค่านิยม และตัดสินค่านิยม ไม่เหมือนกัน แต่ละกลุ่มอาจมีทัศนคติต่อสิ่งเดียวกันแตกต่างกันก็ได้ ย่อมขึ้นอยู่กับวัฒนธรรม และ ค่านิยม หรือมาตรฐานของกลุ่มที่บุคคลนั้นดำเนินชีวิตอยู่

2.3.4 การเปลี่ยนแปลงทัศนคติ

ทัศนคติถึงแม้จะได้รับการปลูกฝังไว้ในตัวบุคคล ซึ่งมีความมั่นคงพอสมควร แต่ก็อาจเปลี่ยนแปลงได้ (สงวน สุทธิเลิศอรุณ. 2529 : 96) การเปลี่ยนแปลงนั้นเป็นเรื่องที่เกี่ยวข้องโดยตรงกับการเรียนรู้กล่าวคือ ทัศนคติเกิดจากการเรียนรู้ ดังนั้น การเปลี่ยนแปลงทัศนคติ จึงอาจเกิดขึ้นได้ด้วยการเรียนรู้เช่นกัน และเมื่อทัศนคติที่มีมาจากประสบการณ์ของส่วนบุคคล ครบครัน สังคม การเปลี่ยนแปลงก็อาจเปลี่ยนได้แนวเดียวกัน (สร้อยตระกูล (ติวยานนท์) อรรถมานะ. 2541 : 69)

เคลมาน (Kelman ; อ้างถึงใน สงวน สุทธิเลิศอรุณ. 2529 : 98-99) ได้อธิบายถึงวิธีการเปลี่ยนแปลงเจตคติของบุคคลไว้ดังนี้

1. การยอมตาม (Compliance) เป็นการเปลี่ยนแปลงเจตคติตามทฤษฎีการปรับตัวให้เข้ากับสังคม บุคคลจะยอมเปลี่ยนแปลงเจตคติเมื่อถูกความกดดันจากกลุ่มหรือสถานการณ์บางอย่าง
2. การเลียนแบบ (Identification) เมื่อบุคคลต้องเกี่ยวข้องกับบุคคลอื่น จะมีการกระทำระหว่างกัน ในระหว่างนั้น ถ้าบุคคลเกิดความพึงพอใจในบุคลิกภาพ หรือพฤติกรรมของบุคคลที่เกี่ยวข้อง ก็จะมีการเลียนแบบบุคลิกภาพ หรือพฤติกรรมของบุคคลนั้น

3. ต้องการที่จะเปลี่ยน (Internalization) บุคคลได้เรียนรู้สังคมมากขึ้น และเกิดค่านิยมในบางสิ่งบางอย่างที่ตนชื่นชอบ ก็เกิดความต้องการที่จะเปลี่ยนแปลงเจตคติตามค่านิยมใหม่ก็ได้

4. การเปลี่ยนความเชื่อ (Belief) Quisby เสนอแนะว่า ในการเปลี่ยนแปลงเจตคติให้ได้นั้น จะต้องเปลี่ยนความเชื่อของบุคคลให้ได้ก่อน

5. การได้รับความรู้ (Cognitive) จากแหล่งข่าวสารที่เชื่อถือได้ ก็ช่วยให้บุคคลเปลี่ยนแปลงเจตคติได้

6. การได้รับประสบการณ์โดยตรง (Experience) เช่น สังคมของสหรัฐอเมริกาคนผิวขาวจะไม่ชอบคนผิวดำ ถ้าจะเปลี่ยนแปลงเจตคติของคนผิวขาวให้ชอบคนผิวดำอาจทำได้ โดยการจัดประสบการณ์ให้คนผิวขาวได้พบปะพูดคุยและรับประทานอาหารร่วมกันกับคนผิวดำที่ดีและสุภาพ

7. การเปลี่ยนแปลงปทัสถานทางสังคม (Social Norms) เช่น ในสังคมสหรัฐอเมริกาได้มีกฎหมายห้ามแบ่งผิว ฉะนั้น จึงเป็นวิธีการเปลี่ยนแปลงเจตคติของบุคคลได้วิธีหนึ่ง

8. การใช้วิธีจิตบำบัด (Psychotherapy) เช่น ขบวนการล้างสมอง โดยทำให้บุคคลเกิดความคิด ความเข้าใจอย่างแจ่มแจ้ง หรือทะลุปรุโปร่งในเรื่องใดเรื่องหนึ่ง ก็ย่อมจะเปลี่ยนแปลงเจตคติของบุคคลได้

2.3.5 การวัดทัศนคติ

L.L. Thurstone (1928 ; อ้างถึงใน ประภาเพ็ญ สุวรรณ. 2526 : 1) ทัศนคติเป็นผลรวมทั้งหมดของมนุษย์เกี่ยวกับความรู้สึก อคติ ความคิด ความกลัวต่อสิ่งบางอย่าง การแสดงออกทางด้านการพูดเป็นความคิด (opinion) และความคิดนี้เป็นสัญลักษณ์ของทัศนคติ ดังนั้น ถ้าเราอยากวัดทัศนคติเราก็สามารถทำได้โดยวัดความคิดของบุคคลที่มีต่อสิ่งต่าง ๆ

ลูชา จันท์ธอม (2533 : 243-244) ได้ไว้กล่าวว่า การวัดทัศนคติทำให้เราเข้าใจทัศนคติของบุคคลและสามารถทำนายพฤติกรรมของบุคคลนั้นได้ การวัดทัศนคติอาจทำได้หลายแบบดังนี้

1. Scaling Technique เป็นวิธีหนึ่งที่ใช้วัดทัศนคติมีอยู่ 2 แบบ คือ

1.1 วิธีของเธอร์สโตน (The Thurstone Method) ซึ่งประกอบด้วยประโยคต่าง ๆ ประมาณ 10-20 ประโยค หรือมากกว่านั้น ประโยคต่าง ๆ นี้จะเป็นตัวแทนของระดับความเห็นต่าง ๆ กัน ผู้ถูกทดสอบจะต้องแสดงให้เห็นว่า เขาเห็นด้วยกับประโยคใดบ้าง ประโยคหนึ่ง ๆ จะกำหนดค่าเอาไว้ คือ กำหนดเป็น Scale Value ขึ้น เริ่มจาก 0.0 ซึ่งเป็นประโยคที่ไม่พึงพอใจมากที่สุด เรื่อย ๆ ไปถึง 5.5 สำหรับประโยคที่มีความรู้สึกเป็นกลาง ๆ (Neutral Statement) จนกระทั่งถึง 11.0 ซึ่งมีค่าสูงสุด สำหรับประโยคที่พึงพอใจมากที่สุด

1.2 วิธีของลิเกิร์ต (The Likert Technique) มาตราส่วนแบบนี้ประกอบด้วยประโยคต่าง ๆ ซึ่งแต่ละประโยคผู้ถูกทดสอบจะแสดงความรู้สึกของตนเองออกมา 5 ระดับดังนี้ คือ เห็นด้วยอย่างยิ่ง เห็นด้วย เฉย ๆ ไม่เห็นด้วย ไม่เห็นด้วยอย่างยิ่ง แต่ละระดับ มีคะแนนให้ไว้ตั้งแต่ 1-5 คะแนน คะแนนของคนหนึ่ง ๆ ได้จากคะแนนรวมจากทุก ๆ ประโยค

2. Polling การหยั่งเสียงประชาชน ส่วนมากใช้กับการเลือกตั้ง หรือที่ทำอะไรเกี่ยวกับประชาชนก็ต้องมีการตรวจสอบหยั่งเสียงกัน เพื่อดูว่ามหาชนมีความรู้สึกในเรื่องนั้น ๆ อย่างไร

3. Questionnaire คือการใช้แบบสอบถามว่าเห็นด้วยหรือไม่ ดีหรือไม่ดี

จากที่กล่าวมานี้ สรุปได้ว่าทัศนคติ คือ ความรู้สึกนึกคิด ความเชื่อ ความเห็น ความรู้ และความรู้สึกของบุคคลที่มีต่อบุคคล สถาบัน องค์การ หรือสถานการณ์ต่าง ๆ ซึ่งจะส่งผลกระทบต่อพฤติกรรมของบุคคลนั้นในทางที่ยอมรับ หรือปฏิเสธ

สำหรับการวิจัยครั้งนี้ เป็นการวัดความเห็นของประชาชนที่มีต่อองค์การบริหารส่วนตำบล โดยจะใช้วิธีวัดทัศนคติของลิเกิร์ต (The Likert Technique)

2.4 แนวคิดทฤษฎีการสื่อสาร

2.4.1 ความหมายของการสื่อสาร

Aristotle (อ้างถึงใน สังคม ภูมิพันธ์. 2530 : 2) ได้ให้ความหมายการสื่อสาร (Communication) ว่าคือ การแสวงหาวิธีการมุ่งใจที่พึงมีอยู่ทุกรูปแบบ

Michener and Delamater (อ้างถึงใน ปราณี รามสูต และจำรัส ดั่งสุวรรณ. 2543 : 161) ได้อธิบายไว้ว่า การติดต่อสื่อสาร (Communication) เป็นกระบวนการที่บุคคลถ่ายทอดข้อมูล ซึ่งอาจจะเป็นความคิด ความรู้สึก หรือเรื่องราวใด ๆ ระหว่างกัน โดยการพูด การเขียน ทำทาง น้ำเสียง และสัญญาณลักษณะอื่น ๆ

Gibson and Hanna (อ้างถึงใน สงวน สุทธิเลิศอรุณ. 2545 : 219) กล่าวว่า การติดต่อสื่อสาร เป็นทั้งศาสตร์และศิลปะในการถ่ายทอดข้อมูล ข่าวสาร อารมณ์ ความรู้สึก และความจริงจากผู้ส่งไปยังผู้รับ

สงวน สุทธิเลิศอรุณ (2545 : 219) สรุปว่า การติดต่อสื่อสาร คือ กระบวนการทางสังคม ในการถ่ายทอด และแลกเปลี่ยนข้อมูล ข่าวสาร อารมณ์ ความรู้สึก และความต้องการจากผู้ส่งไปยังผู้รับโดยผ่านช่องทางในการรับ - ส่งข่าวสาร

ธงชัย สันติวงศ์ และชัยยศ สันติวงศ์ (2535 : 75) อธิบายว่า การติดต่อสื่อสาร หมายถึง กระบวนการแลกเปลี่ยนข่าวสารหรือข้อเท็จจริง หรือความรู้สึกระหว่างบุคคลตั้งแต่สองฝ่ายขึ้นไป

ปรมะ สตะเวทิน (2531 : 7) อธิบายว่า การสื่อสาร คือ กระบวนการของการถ่ายทอดสาร (Message) จากบุคคลฝ่ายหนึ่งซึ่งเรียกว่า ผู้ส่งสาร (Source) ไปยังบุคคลอีกฝ่ายหนึ่งซึ่งเรียกว่า ผู้รับสาร (Receiver) โดยผ่านสื่อ (Channel)

สังคม ภูมิพันธ์ (2530 : 4) กล่าวว่า การติดต่อสื่อสารเป็นการสร้างความเข้าใจโดยวิธีการถ่ายทอดความรู้ ความคิด และความรู้สึก จากคนหรือกลุ่มคนกลุ่มหนึ่งไปยังบุคคล หรือกลุ่มชนอีกกลุ่มหนึ่งได้ การสื่อจะสมบูรณ์ได้ต้องมีการเข้าใจที่ตรงกัน และมีการยอมรับข่าวสารที่ผู้ส่งสารส่งออกไปเพื่อยึดเป็นแนวปฏิบัติต่อไป

ศักดิ์ไทย สุรกีจาวร (2545 : 97) ได้ให้ความหมายของการสื่อความหมายว่า หมายถึง กระบวนการติดต่อสื่อสารระหว่างบุคคล กลุ่มขององค์กร เพื่อให้เกิดความเข้าใจอันดีระหว่างกัน

จากที่กล่าวมาข้างต้น พอสรุปได้ว่า การสื่อสาร หมายถึง กระบวนการสร้างความเข้าใจ โดยการถ่ายทอด และแลกเปลี่ยนข้อมูล ข่าวสาร อารมณ์ ความรู้สึก ความคิด และความต้องการ จากผู้ส่งไปยังผู้รับ โดยผ่านช่องทางในการรับ-ส่งข่าวสาร ทั้งโดยการพูด การเขียน ทำทาง น้าเสียง และสัญญาณลักษณะอื่น ๆ

2.4.2 ความสำคัญของการสื่อสาร

Hepner (อ้างถึงใน ปราณี งามสุด และจำรัส ดั่งสุวรรณ. 2543 : 162) กล่าวไว้ว่า การติดต่อสื่อสารเกี่ยวข้องกับชีวิตของทุกคน และยิ่งผู้นั้นมีบทบาทหน้าที่มากเท่าใด ก็ต้องใช้การสื่อสารมากเท่านั้น และได้กล่าวถึงความสำคัญของการติดต่อสื่อสารไว้ดังนี้

1. การติดต่อสื่อสารช่วยให้บุคคลมีความสัมพันธ์ต่อกัน ถ้าไม่มีการติดต่อสื่อสารก็ทำให้ต่างคนต่างอยู่ ไม่มีการอยู่ร่วมกัน หรือทำงานร่วมกัน ไม่มีการพึ่งพาอาศัยกัน ไม่มีกลุ่มมีพวก ชีวิตไม่ผิตอะไรรักกับเครื่องจักร หรือต้นไม้ แต่ถ้ามีการติดต่อสื่อสารที่ดีก็จะทำให้เกิดความเข้าใจกัน พึงพอใจในกันและกัน และอยู่ร่วมกันได้อย่างเป็นสุข

2. การติดต่อสื่อสารช่วยเพิ่มประสิทธิภาพชีวิต ทั้งนี้ เพราะการติดต่อสื่อสารช่วยให้บุคคลได้มีโอกาสเรียนรู้ รับการถ่ายทอดความรู้ ความคิดจากผู้อื่น รับรู้ความต้องการและจิตใจของกัน ช่วยให้ผู้รับการถ่ายทอดได้นำความรู้ไปใช้ประโยชน์ไปพัฒนาให้ก้าวหน้ามากยิ่งขึ้น รวมทั้งยังช่วยให้มีการปรับตัวเข้าหากันจากการรับรู้ความคิดจิตใจของผู้อื่นด้วย

3. การติดต่อสื่อสารเป็นเครื่องมือที่จำเป็นของการบริหารงาน เพื่อให้งานทุกอย่างดำเนินไปได้เป็นอย่างดี กิจกรรมทุกชนิดในการบริหารในองค์กรต้องอาศัยการติดต่อสื่อสารตลอดเวลา ได้แก่ การสั่งสอน มอบหมายงาน การแนะนำชี้แจง การประสานงาน การรายงานผลงาน เป็นต้น

ถ้าหากปราศจากการติดต่อสื่อสาร การบริหารงานก็ไม่อาจจะประสบผลสำเร็จได้ ซึ่งจะต้องใช้ทั้งการติดต่อสื่อสารทั้งที่เป็นทางการ และไม่เป็นทางการ

4. การติดต่อสื่อสารเป็นเครื่องมือที่สำคัญต่อการปกครองประเทศ โดยเป็นสื่อกลางของความเข้าใจในเรื่องนโยบายของรัฐบาล กฎหมายบ้านเมือง แนวปฏิบัติที่ประชาชนควรรับทราบ ปัญหาสำคัญของบ้านเมือง ความเป็นไปในประเทศ และในโลกที่น่ารู้ ความร่วมมือจากประชาชนที่ทางราชการต้องการ เป็นต้น สิ่งเหล่านี้ถ้ามีการสื่อสารที่ดีจะส่งผลให้การปกครองประเทศเป็นไปโดยราบรื่นมากขึ้น

5. การติดต่อสื่อสารเป็นเครื่องมือที่ช่วยเสริมสร้างความสัมพันธ์ และความร่วมมืออันดีระหว่างประเทศ โดยในสังคมระหว่างประเทศนั้น จะมีการติดต่อสัมพันธ์กันทั้งในด้านการเมืองระหว่างประเทศ ความร่วมมือทางธุรกิจการค้า อุตสาหกรรม การทหาร ข้อตกลงด้านต่าง ๆ ระหว่างประเทศ ฯลฯ ซึ่งการดังกล่าวจะเป็นไปได้ด้วยดี หากมีการติดต่อสื่อสารที่เหมาะสม

จะเห็นได้ว่าการติดต่อสื่อสารมีความสำคัญอย่างยิ่ง โดยเฉพาะการทำงานที่ต้องอาศัยความร่วมมือร่วมใจของคนหลาย ๆ ฝ่าย การติดต่อสื่อสารจึงมีความจำเป็นสำหรับการพัฒนาขององค์การบริหารส่วนตำบล ที่จะต้องอาศัยความร่วมมือของประชาชนในท้องถิ่น เข้ามามีส่วนร่วมในการพัฒนาเพื่อแก้ไขปัญหาและตอบสนองความต้องการของประชาชนในท้องถิ่น

2.4.3 องค์ประกอบของการสื่อสาร

David K. Bello (อ้างถึงใน ระวีวรรณ ประกอบผล. 2531 : 137) ได้เสนอแบบจำลองการสื่อสารไว้ในปี พ.ศ. 2503 เบลริโล ได้อธิบายว่า การสื่อสารประกอบด้วยส่วนประกอบพื้นฐานสำคัญ 6 ประการด้วยกัน คือ

1. ต้นแหล่งสาร (Communication Source)
2. ผู้เข้ารหัส (Encoder)
3. สาร (Message)
4. ช่องทาง (Channel)
5. ผู้ถอดรหัส (Decoder)
6. ผู้รับสาร (Communication Receiver)

Aristotle (อ้างถึงใน สังคม ภูมิพันธ์. 2530 : 7-9) อธิบายว่า การติดต่อสื่อสารมีองค์ประกอบหลักอยู่ 4 อย่าง คือ ผู้ส่งสาร (Sender) ข่าวสาร (Message) ช่องทาง

(Channel) (Media) และผู้รับ (Receiver) องค์ประกอบนี้มีหน้าที่ 2 อย่าง คือ การเข้ารหัส (Encoding) และแปลรหัส (Decoding) และได้อธิบายถึงองค์ประกอบของการติดต่อสื่อสารดังนี้

1. ผู้ส่งสาร (Sender) หมายถึง บุคคลหรือกลุ่มคนที่ต้องการจะส่งสารไปยังบุคคล หรือกลุ่มคนอื่น ผู้ส่งจะสื่อสารได้ผลเป็นที่น่าพอใจหรือไม่นั้น ขึ้นอยู่กับองค์ประกอบหลายอย่าง คือ ทักษะในการติดต่อ (Communication skills) เจตคติ (Attitudes) ความรู้ (Knowledge) ระบบของสังคม (Social System) วัฒนธรรม (Culture) และยังมีองค์ประกอบรองที่ทำให้การติดต่อสื่อสารได้ผลไม่น่าพอใจ ได้แก่ ความจดจำ ความคาดหวัง และสภาวะของร่างกาย เป็นต้น

2. ข่าวสาร (Message) หมายถึง สัญลักษณ์ต่าง ๆ ที่ผู้ส่งสารต้องการให้ผู้รับสารทราบข่าวสาร แบ่งออกเป็น 2 ชนิด คือ

2.1 เนื้อหา (Content) ประกอบด้วยข้อมูลยืนยัน (Assertion) ข้อโต้แย้ง (Argument) คำเรียกร้อง (Appeal) และ เรื่องราว (Theme)

2.2 การดำเนินการ (Treatment) ประกอบด้วยวิธีการจัดหรือการเรียงลำดับของเนื้อหา (Arrangement of Ordering) หรือรูปแบบการจัดเนื้อหา สิ่งสำคัญคือ ผู้ส่งสารและผู้รับสารต้องได้รับเนื้อหาและการดำเนินการของเนื้อหาเป็นอย่างเดียวกัน จึงถือว่าการติดต่อสื่อสารได้ผล

3. ช่องทาง (Channel) หรือ (Media) หมายถึง ตัวกลางในการส่งและรับสาร มี 2 ชนิด คือ

3.1 ช่องทางที่ได้จากการสัมผัส (Sensory Channel) ได้แก่ ทางตา ทางหู ทางจมูก กายสัมผัส และลิ้น

3.2 รูปแบบของช่องทาง (Institutional Channel) ได้แก่ พฤติกรรมการสนทนา สิ่งพิมพ์ เครื่องมืออิเล็กทรอนิกส์ ศิลปะและดนตรี

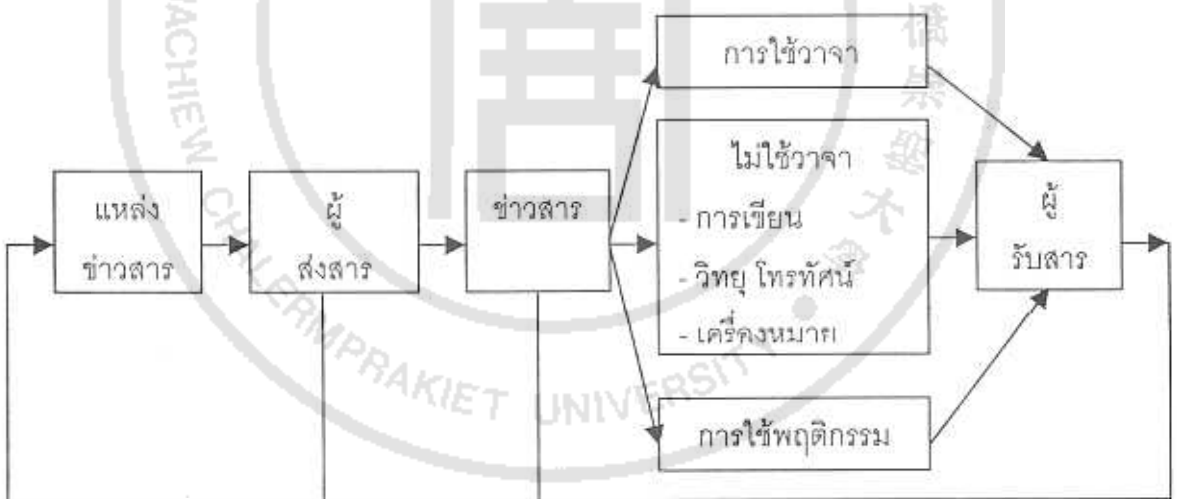
สังคม ภูมิพันธ์. (2530 : 9) ได้อธิบายว่า วิธีการใช้ช่องทางที่ดีที่สุด คือ การเลือกช่องทางการสัมผัสหลาย ๆ อย่างรวมกัน (Multi Sensory Channel) สื่อ หรือตัวกลางทำให้สารเป็นที่รับรู้ได้ โดยความช่วยเหลือของประสาทสัมผัสทั้งห้า หรืออีกนัยหนึ่ง คือ สื่อการติดต่อสื่อสารเป็นช่องทางสำหรับนำเสนอสารจนสามารถที่จะเกิดผลดังนี้ คือ 1) การเห็นได้จากสิ่งพิมพ์ 2) การได้ยินจากสื่อในการรับฟัง 3) การได้เห็นและได้ยินจากภาพยนตร์ โทรทัศน์ การสาธิต โสตทัศนูปกรณ์อื่น ๆ 4) การได้สัมผัสกลิ่นและรส โดยผ่านรูปจำลอง การแสดงตัวอย่างและการทดลอง

นอกจากนี้ สุรพงษ์ ไสริยะเสถียร (2537 : 93-94) อธิบายเพิ่มเติมว่า ช่องทางการสื่อสารเป็นหนทาง หรือเป็นเครื่องมือทางการสื่อสารที่สำคัญยิ่ง เนื่องจากทำหน้าที่เป็นตัวเชื่อมโยง หรือเป็นสื่อในการนำสารจากรัฐบาล หรือศูนย์อำนาจไปสู่ประชาชน ช่องทางการสื่อสารในฐานะ

เครื่องมือในทางการเมืองอาจปรากฏอยู่ใน 5 รูปแบบดังนี้ 1) วงสนทนา 2) โครงสร้างสังคมที่ไม่เกี่ยวข้องกับการเมือง เช่น สมาคมต่าง ๆ 3) โครงสร้างปัจจัยนำเข้าทางการเมือง เช่น พรรคการเมือง หรือกลุ่มผลประโยชน์ 4) โครงสร้างปัจจัยนำออกทางการเมือง เช่น หน่วยราชการ 5) สื่อมวลชน เช่น สิ่งพิมพ์วิทยุ โทรทัศน์ หรือภาพยนตร์ เป็นต้น

4. ผู้รับสาร (Receiver, Decoder) หมายถึง บุคคล หรือ กลุ่มคนที่รับข่าวสารโดยการอ่าน ฟังหรือเห็นข่าวสารนั้น วิธีการที่ผู้รับสารจะปฏิบัติ ก็คือ การปรับตัวเองเพื่อรับสาร (Tune) เสรีแล้วแปรรหัสและตีความ องค์ประกอบที่จะทำให้การติดต่อสื่อสารได้ผลหรือไม่เพียงใด ขึ้นอยู่กับองค์ประกอบเดียวกันกับผู้ส่งสาร เมื่อใดที่ผู้รับสารส่งข้อมูลย้อนกลับ (Feedback) ไปยังผู้ส่งทำให้เกิดกระบวนการสื่อสารย้อนกลับ (Reversal) ทันที ก็จะทำให้เกิดกระบวนการสื่อสารที่รู้ผลของการสื่อสารได้ ดังนั้น การตอบสนองของผู้รับสารจึงมีความสำคัญอย่างยิ่ง

แผนภูมิที่ 2.3
องค์ประกอบของการสื่อสาร



ที่มา : ศักดิ์ไทย สุรกิจบวร. 2545 : 97.

2.4.4 ประเภทของการสื่อสาร

ระวีวรรณ ประกอบผล (2531 : 148) ได้แบ่งประเภทของสื่อออกเป็น 5 ประเภทดังนี้

1. สื่อธรรมชาติ ได้แก่ บรรยากาศที่อยู่รอบ ๆ ตัวมนุษย์ อันมีอยู่ตามธรรมชาติทำหน้าที่เป็นทางติดต่อของการสื่อสารระหว่างบุคคลแบบอยู่ต่อหน้ากัน
2. สื่อมนุษย์ ได้แก่ บุคคลที่ทำหน้าที่เป็นสื่อข่าวสารไปสู่ผู้รับ เช่น คำนำสาร นักเสนาธิการ โฆษก พ่อสื่อ แม่สื่อ ตัวแทนการเจรจาปัญหา เป็นต้น
3. สื่อสิ่งพิมพ์ ได้แก่ สื่อทุกชนิดที่อาศัยเทคนิคการพิมพ์ เช่น หนังสือ หนังสือพิมพ์ โบปอก โบปดิว แผ่นพับ วารสาร นิตยสาร ใบประกาศหรือแจ้งความ โปสเตอร์ ภาพ เป็นต้น
4. สื่ออิเล็กทรอนิกส์ ได้แก่ สื่อที่พัฒนาขึ้นโดยใช้ระบบเครื่องกลไกไฟฟ้าเป็นหลัก เช่น วิทยุ โทรศัพท์ โทรพิมพ์ เทปเสียง เทปภาพทัศน เครื่องฉายภาพ เครื่องฉายภาพยนตร์ เป็นต้น
5. สื่อระคน ได้แก่ สื่อที่ทำหน้าที่นำสารได้แต่ไม่อาจจัดไว้ใน 4 ประเภทข้างต้น เช่น หนังสือพิมพ์กำแพง วัตถุประสงค์ สื่อที่ขึ้นบ้าน เป็นต้น

สังคม ภูมิพันธ์ (2530 : 12-13) ได้แบ่งประเภทของการสื่อสารออกเป็น 5 ชนิด คือ

1. ลักษณะการสื่อสารภายในตัวเอง (Self or Intrapersonal) ปกติบุคคลจะมีการสื่อสารภายในตัวเองอยู่ตลอดเวลา
2. ลักษณะการสื่อสารแบบสองต่อสองหรือเผชิญหน้า (Face-To-Face or Interpersonal Communication) เป็นการสื่อสารแบบโต้ตอบกัน ผลัดเปลี่ยนบทบาทในการเป็นผู้รับ และผู้ส่งสาร
3. การสื่อสารระหว่างกลุ่มบุคคล (Group Communication) โดยแบ่งออกเป็น 2 ลักษณะ คือ การสื่อสารกลุ่มย่อย และการสื่อสารกลุ่มใหญ่
4. การสื่อสารสาธารณะชน (Public Communication) เช่น ปาฐกถา การกล่าวสุนทรพจน์ การปราศรัยหาเสียงการเลือกตั้งของนักการเมือง เป็นต้น
5. การสื่อสารมวลชน (Mass Communication) เป็นการสื่อสารที่สามารถเข้าถึงคนจำนวนมากในเวลาเดียวกัน ได้แก่ วิทยุ หนังสือพิมพ์ ภาพยนตร์ โทรทัศน์ นิตยสาร เป็นต้น

จากกล่าวมาข้างต้นนี้ จะเห็นได้ว่าการสื่อสารถือเป็นเครื่องมือที่สำคัญสำหรับการพัฒนา โดยเฉพาะการพัฒนาขององค์การบริหารส่วนตำบล ที่จะต้องอาศัยการมีส่วนร่วมของประชาชน และในการวิจัยครั้งนี้ การสื่อสารขององค์การบริหารส่วนตำบล หมายถึง กระบวนการสร้างความเข้าใจโดยการถ่ายทอด และแลกเปลี่ยนข้อมูล ข่าวสาร อารมณ์ ความรู้สึก ความคิด และความ ต้องการจากองค์การบริหารส่วนตำบลไปยังประชาชน โดยผ่านช่องทางในการรับ - ส่งข่าวสารต่าง ๆ ดังนี้

1. การสื่อสารของบุคคล ได้แก่ สมาชิกสภาองค์การบริหารส่วนตำบล กำนัน ผู้ใหญ่บ้าน เพื่อนบ้าน เจ้าหน้าที่ขององค์การบริหารส่วนตำบล และบุคคลอื่น ๆ
2. การสื่อสารขององค์การบริหารส่วนตำบล ได้แก่ แผ่นป้ายประชาสัมพันธ์ เอกสารของทางราชการ แผ่นพับ วารสาร หอกระจายข่าวประจำหมู่บ้าน
3. การสื่อสารของสื่อสาธารณะ ได้แก่ โทรทัศน์ วิทยุ หนังสือพิมพ์ อินเทอร์เน็ต

2.5 แนวคิดทฤษฎีการประเมินผล

2.5.1 ความหมายการประเมินผล (Evaluation)

การประเมินผล ได้มีผู้ให้ความหมายที่แตกต่างกันหลายลักษณะดังนี้

Rossi and Freeman (อ้างถึงใน รัตนะ บัวลนธ์. 2540 : 5) ให้ความหมายการประเมินผล หมายถึง แบบแผนการกำกับควบคุมการดำเนินการใช้โครงการ และการประมาณค่าคุณประโยชน์ของโครงการ

Brown (อ้างถึงใน เขาวดี ราชัยกุล วิบูลย์ศรี. 2544 : 6) การประเมินผล (Evaluation) หมายถึง การตีความหมายในเชิงปฏิบัติการของบุคคล โดยตีค่าตีราคาในสิ่งนั้น เพื่อตอบคำถามว่าดีแค่ไหน

Shertzer and Linden (1979 ; อ้างถึงใน เขาวดี ราชัยกุล วิบูลย์ศรี. 2544 : 6) อธิบายว่า การประเมินผล (Evaluation) หมายถึง การมีความเห็นเกี่ยวกับสิ่งใดสิ่งหนึ่ง การตัดสินใจความเพียงพอของสิ่งใดสิ่งหนึ่ง หรือการตัดสินใจคุณค่าของสิ่งใดสิ่งหนึ่ง

เขาวดี ราชัยกุล วิบูลย์ศรี (2544 : 7) สรุปว่า การประเมินผล (Evaluation) เป็นคำที่ใช้ในการอธิบาย และตัดสินใจคุณสมบัติบางอย่างของบุคคล หรือกลุ่มบุคคล รวมทั้งกระบวนการ และโครงการต่าง ๆ

สุพักตร์ พิบูล (2544 : 6-7) ได้จัดกลุ่มแนวคิดต่าง ๆ ที่ให้ความหมายของการประเมินไว้เป็นหมวดหมู่ดังนี้

กลุ่มแนวคิดที่ 1 มองการประเมินเสมือนกับการวัดผล หรือเทียบเท่ากับการวัดผล (Evaluation = Measurement หรือ E = M) เป็นกระบวนการในการวัดปริมาณในเรื่องใดเรื่องหนึ่ง

กลุ่มแนวคิดที่ 2 มองการประเมินเป็นการให้บริการ (Evaluation = Service หรือ E = S) ตามแนวคิดนี้ เห็นว่าการประเมินเป็นการเก็บรวบรวมข้อมูลและใช้ข้อมูลเพื่อประกอบการตัดสินใจของลูกค้า ผู้เกี่ยวข้องกลุ่มต่าง ๆ

กลุ่มแนวคิดที่ 3 มองการประเมินเป็นการตัดสินคุณค่าของสิ่งต่าง ๆ (Evaluation = Judgement หรือ $E = J$) แนวคิดนี้ การประเมิน คือ การตัดสินคุณค่าต่าง ๆ เช่น ตัดสินว่า ดี - เลว มีคุณภาพ - ไม่มีคุณภาพ มีมาตรฐาน - ไม่มีมาตรฐาน ผิด - ไม่ผิด เป็นต้น ซึ่งการตัดสินคุณค่านี้ โดยอาศัยความรู้สึกของตนเองเป็นเกณฑ์

กลุ่มแนวคิดที่ 4 มองการประเมินในลักษณะการรวมแนวคิดที่ 1 และ 3 เข้าด้วยกัน (Evaluation = Measurement + Judgement หรือ $E = M + J$) ตามแนวคิดที่ 4 นี้ ถือเป็นแนวคิดในการประเมินที่สมบูรณ์ โดยได้นิยามว่า การประเมินเป็นกระบวนการที่มีการเก็บรวบรวมข้อมูลและตัดสินคุณค่าของสิ่งต่าง ๆ โดยเทียบกับเกณฑ์ที่กำหนด หากการประเมินใดมีความครบถ้วนสมบูรณ์ในด้านการวัด (Measurement) และด้านเกณฑ์การตัดสินคุณค่า (Criteria for judgement) จะส่งผลให้การประเมินมีความถูกต้องและน่าเชื่อถือมากขึ้น

การวิจัยในครั้งนี้ ผู้วิจัยได้เลือกใช้ความหมายการประเมินผลตามกรอบแนวคิดของกลุ่มแนวคิดที่ 3 ที่มองการประเมินผล คือ การตัดสินคุณค่าของสิ่งต่าง ๆ (Evaluation = Judgement หรือ $E = J$) ดังนั้น จึงสรุปได้ว่า การประเมินผล หมายถึง การวัดคุณค่าของสิ่งใดสิ่งหนึ่ง โดยวัดจากความเห็น ความรู้สึก ซึ่งการตัดสินคุณค่านี้ โดยอาศัยความรู้สึกของประชาชนเป็นเกณฑ์

2.5.2 ความสำคัญของการประเมิน

เขาวดี ราชชัยกุล วิบูลย์ศรี (2544 : 93-95) ได้ชี้ให้เห็นถึงประโยชน์ของการประเมินดังนี้

1. การประเมินเป็นเครื่องมือของการรับรองคุณภาพในการให้บริการ ถึงแม้จะไม่สามารถประกันผลสัมฤทธิ์ขั้นสูงสุดของโครงการได้ แต่ก็สามารถที่จะรับรองคุณภาพของการให้บริการได้ในระดับหนึ่ง

2. การประเมินช่วยให้ผู้สนับสนุนด้านเงินทุนได้รับทราบปัญหาและอุปสรรคในการดำเนินโครงการ โดยอาศัยหลักฐานเชิงประจักษ์จากสภาพการณ์ที่เป็นจริง เช่น การประเมินโครงการอาหารกลางวันสำหรับเด็กนักเรียนที่ด้อยโอกาส และจากการประเมินผลทำให้ทราบว่าทุนที่ได้รับการสนับสนุนโครงการอาหารกลางวันมีเพียงพอหรือไม่ เด็กที่รับบริการมีความรู้สึกพึงพอใจหรือไม่ในด้านใดบ้าง ทั้งนี้ เพื่อหาแนวทางปรับปรุงหรือแก้ไขให้เหมาะสมยิ่งขึ้นในโอกาสต่อไป

3. การประเมินช่วยให้ได้ข้อมูล ซึ่งเป็นสารสนเทศที่มีคุณค่าสำหรับหน่วยงานที่เกี่ยวข้อง อาทิ หน่วยงานที่ต้องพิจารณาจัดสรรงบประมาณ มักจะขอข้อมูลสารสนเทศที่เป็นผลการประเมินจากหน่วยงานที่จัดทำโครงการต่าง ๆ ไปประกอบในการพิจารณาการอนุมัติงบประมาณด้วยเสมอ ทั้งนี้ เพื่อให้การจัดสรรงบประมาณเป็นไปอย่างมีประสิทธิภาพ และสอดคล้องกับความเป็นจริง

4. การประเมินช่วยชี้ให้เห็นความสำคัญของโครงการตามลำดับก่อนหลัง โดยจะสามารถทราบได้ว่า โครงการใดมีความเร่งด่วนกว่ากัน เพื่อช่วยแก้ปัญหาในการคัดเลือกโครงการ ตลอดจนลดความกดดันจากอำนาจทางการเมือง อันเนื่องมาจากโครงการมีจำนวนมาก

5. การประเมินช่วยให้ได้ข้อมูลป้อนกลับจากผู้รับบริการ ข้อมูลประเภทนี้ ทำให้ทราบถึงข้อจำกัด และปัญหาต่าง ๆ ในการปฏิบัติงานเพื่อนำมาปรับปรุงโครงการ ตลอดจนเพื่อก่อให้เกิดความสัมพันธ์ที่ดีระหว่างผู้ให้และผู้รับบริการ

6. การประเมินช่วยให้ทราบถึงผลผลิตของโครงการ ทั้งที่พึงประสงค์ และไม่พึงประสงค์ ควบคู่กันไป ถึงแม้ว่าการดำเนินโครงการกิจกรรมต่าง ๆ ล้วนแล้วแต่มีจุดมุ่งหมายเพื่อให้ได้ผลผลิตที่พึงประสงค์เป็นหลัก แต่ในความเป็นจริงแล้วนั้น ก็อาจมีผลผลิตบางส่วนที่ไม่พึงประสงค์เกิดขึ้นตามมาด้วย

สุพักตร์ พิบูล (2544 : 7-8) ได้อธิบายว่า การประเมินถือเป็นกิจกรรมที่มีบทบาทสำคัญยิ่งในกระบวนการตัดสินใจเพื่อพัฒนางานต่าง ๆ ทั้งนี้ การประเมินจะก่อให้เกิดประโยชน์ที่สำคัญ ๆ ในลักษณะต่อไปนี้

1. ทำให้ได้ข้อมูล สารสนเทศต่าง ๆ ที่เป็นประโยชน์ต่อการกำหนดนโยบาย หรือทิศทางการดำเนินงานขององค์การ
2. ได้สารสนเทศที่เป็นประโยชน์ต่อการปรับปรุงแผนงาน โครงการ กิจกรรม ให้เหมาะสมก่อนนำไปปฏิบัติ ลดโอกาสเสี่ยงในการเกิดปัญหา อุปสรรค หรือความล้มเหลวของโครงการ
3. การประเมินความก้าวหน้าของงานในความรับผิดชอบ ทำให้ผู้รับผิดชอบงาน/โครงการทราบจุดเด่น จุดด้อยของงาน มีโอกาสที่จะปรับปรุงงานให้มีประสิทธิภาพยิ่งขึ้น เป็นการลดโอกาสความสูญเสียในการปฏิบัติงาน
4. การประเมินความสำเร็จของงาน จะทำให้ทราบว่าปฏิบัติการใด ๆ ที่ได้ลงทุนไปแล้วนั้น เกิดประโยชน์คุ้มค่าหรือไม่ ควรจะดำเนินการต่อไปหรือไม่
5. กิจกรรมการประเมิน โดยเฉพาะกรณีของการประเมินตนเองจะทำให้ผู้รับผิดชอบงานได้เห็นจุดอ่อนของตน จะทำให้เกิดแรงจูงใจในการพัฒนางาน และเกิดการยกระดับคุณภาพงานอย่างต่อเนื่อง

2.5.3 กระบวนการประเมินผล

Biswas and Aggarwal (อ้างถึงใน เยาวดี ราชัยกุล วิบูลย์ศรี. 2544 : 7) การประเมินผลประกอบด้วยขั้นตอน 3 ขั้นตอน คือ

1. การเลือกสิ่งที่ต้องการประเมิน
 2. การพัฒนาและใช้กระบวนการเพื่ออธิบายสิ่งที่ต้องการประเมินนั้นอย่างถูกต้องแม่นยำ
 3. การสังเคราะห์หลักฐานที่เป็นผลจากกระบวนการเหล่านี้ไปสู่การตัดสินใจขั้นสุดท้าย
- บุญชู โสดา (2543 : 189) ได้สรุปกระบวนการ หรือขั้นตอนในการประเมินผลไว้ดังนี้
1. กำหนดความมุ่งหมายของการประเมินว่าจะประเมินอะไร และจะเอาผลการประเมินไป

ใช้ทำอะไรบ้าง

2. กำหนดข้อมูล ลักษณะ และแหล่งของข้อมูล ว่าเป็นข้อมูลประเภทใด ในลักษณะ ปริมาณ หรือคุณภาพ เป็นข้อเท็จจริง หรือเป็นความเห็น หรือทัศนคติ และจะเก็บข้อมูลได้จาก แหล่งไหน

3. กำหนดวิธีการเก็บข้อมูล ลักษณะของข้อมูลจะช่วยให้ผู้ประเมินสามารถกำหนดวิธีการ ในการเก็บรวบรวมข้อมูลได้ว่าจะใช้การสังเกต การสัมภาษณ์ การออกแบบสอบถาม หรือการเก็บ จากห้องสมุด เป็นต้น

4. การเก็บรวบรวมข้อมูล เป็นขั้นตอนที่ออกไปหาข้อมูลตามแหล่งที่กำหนดไว้ โดยใช้วิธีการที่เตรียมไว้ตามข้อ 3

5. การจัดทำข้อมูลดิบให้เป็นสารสนเทศที่เหมาะสมในการนำไปใช้ประโยชน์ตามต้องการ เช่น การทำข้อมูลที่เป็นไปตามต้นแบบของการตัดสินใจ เป็นต้น

6. การแปลความหมายและการนำเอาผลการประเมินไปใช้ตามวัตถุประสงค์ที่กำหนดไว้

2.5.4 แบบจำลองการประเมินผล

2.5.4.1 แบบจำลองการประเมินองค์กร

กาญจนา วัธนสุนทร (2545 : 71-72) ได้อธิบายว่าแบบจำลอง หรือโมเดลการประเมิน องค์กรที่ใช้การมาก คือ โมเดลอิงจุดมุ่งหมายขององค์กร (The Goal Attainment) เนื่องจากองค์กร เป็นสิ่งที่สร้างขึ้น เพื่อบรรลุจุดมุ่งหมายประการใดประการหนึ่ง หรือหลายประการ ดังนั้น วิธีการนี้ เป็นวิธีที่นิยมกันมากกว่าวิธีอื่นในการประเมินองค์กร

โมเดลนี้เป็นโมเดลที่กล่าวได้ว่าใช้กันมาตั้งแต่ในระยะแรกของการประเมินอย่างเป็นระบบ ที่เกิดขึ้น นั่นคือ การประเมินประสิทธิผลขององค์กร ประเมินในรูปของสิ่งที่ทำได้ หรือผลที่ได้จาก การดำเนินงานมากกว่าวิธีที่ใช้ในการดำเนินงาน เกณฑ์ที่ใช้กันมากในการประเมิน คือ การทำกำไร ได้สูงสุด การลดคู่แข่ง การชนะ การทำให้คนสุขภาพดีขึ้น มีความรู้สูงขึ้น เป็นต้น ซึ่งเป็นการวัด ที่ปลายทางโดยไม่คำนึงถึงวิธีการหรือสิ่งที่เกิดขึ้นระหว่างทาง

ข้อตกลงเบื้องต้นในการใช้โมเดลการประเมินโมเดลนี้ คือ องค์กรที่จะประเมินนั้นพัฒนาขึ้น โดยมีวัตถุประสงค์ที่ชัดเจน เป็นวัตถุประสงค์ที่เป็นไปได้ เป็นวัตถุประสงค์ที่สามารถวัดได้ และเป็นวัตถุประสงค์ที่ได้รับการยอมรับจากผู้เกี่ยวข้อง ผลที่ระบุไว้ในวัตถุประสงค์เป็นสิ่งที่วัดได้

วิธีการประเมิน คือ พิจารณาวัตถุประสงค์ขององค์กร แล้วกำหนดวัตถุประสงค์เฉพาะ หรือ วัตถุประสงค์เชิงพฤติกรรมที่ต้องการวัด กำหนดเครื่องมือวัด และพัฒนาเครื่องมือวัด ตัวอย่างเช่น ถ้าวัตถุประสงค์เพื่อการทำกำไรสูงสุดสิ่งที่ต้องวัด คือ ผลตอบแทนการลงทุน ผลตอบแทนการขาย หรือตัวแปรที่บอกถึงกำไรที่เป็นที่ยอมรับจากผู้เกี่ยวข้อง แต่ถ้าหากวัตถุประสงค์ขององค์กร คือ การพัฒนาเยาวชนที่มีคุณภาพให้แก่สังคม ก่อนอื่นจะต้องให้นิยามคำว่าคุณภาพสำหรับสังคมว่ามีลักษณะอย่างไรบ้าง จากนั้นจึงสร้างมาตรวัดความมีคุณภาพขึ้นเพื่อเก็บรวบรวมข้อมูล

องค์กรที่มีการประเมินโดยใช้โมเดลการประเมินเชิงวัตถุประสงค์ที่เห็นได้ชัดเจน คือ องค์กรที่มีการบริหารจัดการแบบอิงวัตถุประสงค์ (Management by Objectives-MBO) ซึ่งมีการประเมินองค์กรและบุคลากรขององค์กร โดยเทียบผลการดำเนินงานว่าดีเพียงใด เมื่อเทียบกับวัตถุประสงค์ขององค์กรที่กำหนดไว้

2.5.4.2 แบบจำลองการประเมิน CIPP

Stufflebeam (อ้างถึงใน สิริชัย กาญจนวาสี 2544 : 99 - 101) ได้เสนอแนวคิดเกี่ยวกับรูปแบบของการประเมินที่เรียกว่า ซิปโมเดล (CIPP Model) ซึ่งได้เน้นในเรื่องการรวบรวมข้อมูลหรือสารสนเทศที่เป็นประโยชน์ต่อการตัดสินใจของผู้บริหาร โดยเสนอประเภทของการประเมินที่สอดคล้องกับประเภทของการตัดสินใจดังนี้

1. การประเมินบริบทหรือสภาวะแวดล้อม (Context Evaluation : C) เป็นการประเมินก่อนที่จะลงมือทำโครงการ เพื่อให้ได้มาซึ่งเหตุผลอันจะนำไปช่วยในการเลือกโครงการและกำหนดวัตถุประสงค์ของโครงการ รวมทั้งเพื่อพิจารณาความจำเป็นในการดำเนินโครงการ การประเมินบริบทควรมีวัตถุประสงค์ดังนี้

1.1 ประเมินความต้องการจำเป็นของกลุ่มเป้าหมาย

1.2 ประเมินโอกาสและแรงผลักดันจากภายนอก ที่จะช่วยส่งเสริมความสำเร็จของโครงการ

1.3 ประเมินความเป็นไปได้ของวัตถุประสงค์ในการที่จะบรรลุเป้าหมาย

การประเมินบริบทจะช่วยให้ได้สารสนเทศที่เป็นประโยชน์สำหรับการตัดสินใจในการวางแผนและกำหนดจุดมุ่งหมาย (Planning Decision)

2. การประเมินปัจจัยเบื้องต้น (Input Evaluation : I) เป็นการประเมินเพื่อพิจารณาถึงความเหมาะสม ความเพียงพอของทรัพยากรที่จะใช้ในการดำเนินโครงการ วิธีดำเนินโครงการ ตลอดจนเทคโนโลยี และแผนการดำเนินงาน โดยพิจารณาว่าสิ่งเหล่านี้จะมีส่วนช่วยให้บรรลุจุดมุ่งหมายของโครงการหรือไม่ การประเมินปัจจัยเบื้องต้น ควรมีวัตถุประสงค์สำคัญดังนี้

- 2.1 ประเมินศักยภาพของทรัพยากรและหน่วยงาน
- 2.2 ประเมินความเหมาะสมของยุทธวิธีที่นำมาใช้เพื่อบรรลุเป้าหมาย
- 2.3 ประเมินความเหมาะสมของวิธีการที่นำมาใช้ในการดำเนินงาน

การประเมินปัจจัยเบื้องต้น จะช่วยให้ได้สารสนเทศที่เป็นประโยชน์สำหรับการตัดสินใจเกี่ยวกับการวางโครงสร้างและรูปแบบการดำเนินงาน (Structuring Decision)

3. การประเมินกระบวนการ (Process Evaluation : P) เป็นการประเมินระหว่างการทำงาน เพื่อการควบคุมกำกับการบริหารโครงการ มีการเก็บรวบรวมข้อมูลตามความต้องการของผู้ดำเนินโครงการ และให้ข้อมูลย้อนกลับเป็นระยะ ๆ ว่าการดำเนินงานเป็นไปตามแผนหรือไม่ เกิดปัญหา/อุปสรรคข้อบกพร่องใดบ้าง เพื่อจะได้ทำการแก้ไขได้ทันที่ การประเมินกระบวนการ ควรมีวัตถุประสงค์สำคัญดังนี้

- 3.1 ประเมินความเหมาะสมของกระบวนการดำเนินโครงการตามแผน
- 3.2 ประเมินจุดเด่น/จุดด้อยตามขั้นตอนของการปฏิบัติงาน
- 3.3 ประเมินความก้าวหน้าของผลเบื้องต้นที่เกิดจากการดำเนินงาน

การประเมินกระบวนการจะช่วยให้ได้สารสนเทศย้อนกลับเป็นระยะ ๆ ระหว่างการทำงานโครงการอันจะเป็นประโยชน์ในการตัดสินใจปรับปรุงแก้ไขการปฏิบัติ (Implementation Decision)

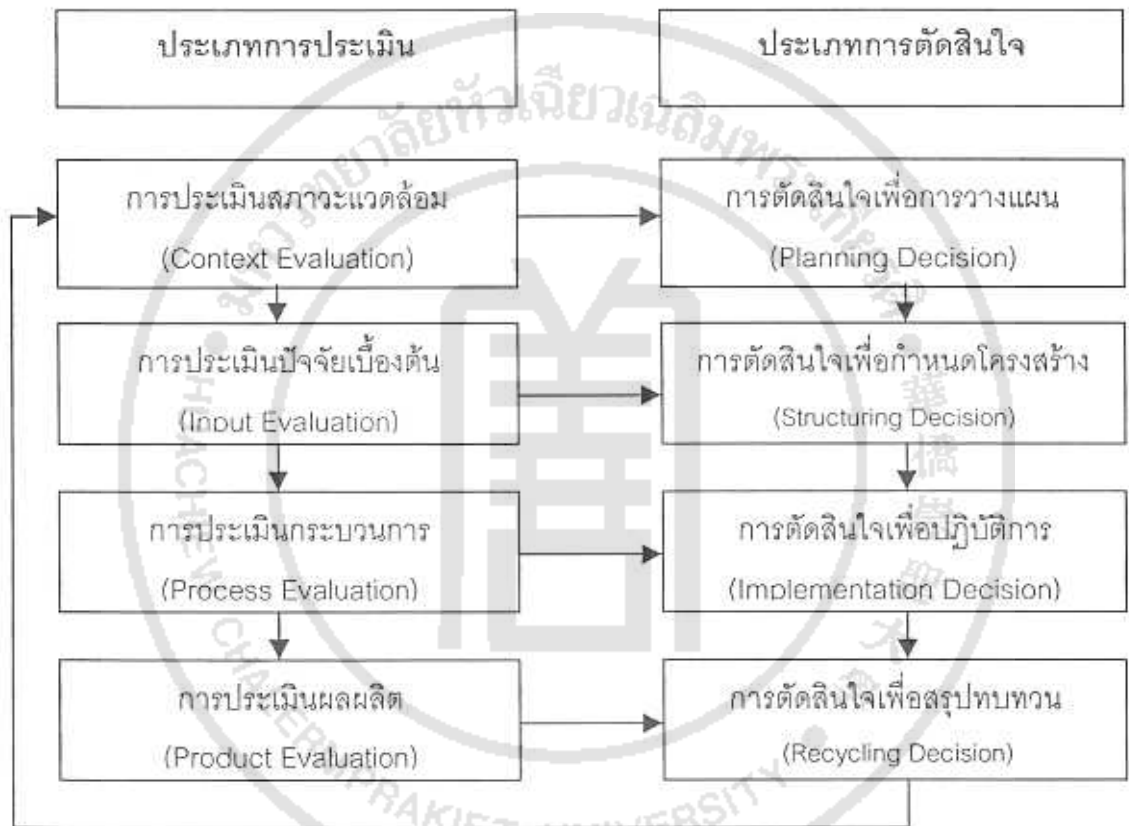
4. การประเมินผลผลิต (Product Evaluation : P) เป็นการประเมินความสำเร็จของโครงการ โดยทำการวัดผลและแปลความหมายเปรียบเทียบกับเป้าหมาย หรือวัตถุประสงค์ที่กำหนดไว้ โดยพิจารณาว่าการกำหนดวัตถุประสงค์นั้นนำไปใช้ปฏิบัติได้หรือไม่ เกณฑ์ที่ใช้ตัดสินความสำเร็จเป็นมาตรฐานสัมบูรณ์ (Absolute Criteria) หรือมาตรฐานสัมพัทธ์ (Relative Criteria) และแปลความหมายความสำเร็จไม่สำเร็จเกิดจากสาเหตุใด โดยพิจารณาจากรายงานการประเมินสถานะแวดล้อม ปัจจัยเบื้องต้น และกระบวนการร่วมด้วย เพื่อนำไปประกอบการตัดสินใจ ยุบ เลิก ขยาย ปรับเปลี่ยนโครงการต่อไป การประเมินผลผลิต ควรมีวัตถุประสงค์สำคัญ เช่น

- 4.1 ประเมินประสิทธิผลของโครงการ
- 4.2 ประเมินความสำเร็จของโครงการ
- 4.3 ประเมินปัจจัยที่ส่งผลต่อความสำเร็จของโครงการ

การประเมินผลผลิตจะช่วยให้ได้สารสนเทศที่เป็นประโยชน์สำหรับการตัดสินใจ เพื่อสรุป ทบทวน (Recycling Decision) ตามแนวคิดของ Stufflebeam สามารถสรุปประเภทการตัดสินใจ และประเภทของการประเมิน ได้ดังแผนภูมิที่ 2.4

แผนภูมิที่ 2.4

ประเภทของการประเมินและประเภทของการตัดสินใจของแบบจำลองชิป



ที่มา : ศิริชัย กาญจนवासี. 2544 : 101

จากความหมาย แนวคิด และทฤษฎี ที่กล่าวมาข้างต้นนี้ พอสรุปได้ว่า การประเมินผลมีความจำเป็นสำหรับกระบวนการตัดสินใจในขั้นตอนต่าง ๆ เริ่มตั้งแต่ขั้นการวางแผน การตัดสินใจ การดำเนินการ และการสรุปทบทวน ในการวิจัยครั้งนี้ ผู้วิจัยมีความสนใจในการประเมินผลการพัฒนาขององค์การบริหารส่วนตำบล ในขั้นของการประเมินผลผลิต (Product Evaluation : P) โดยวัดจากความเห็นของประชาชนที่มีต่อผลการพัฒนาด้านต่าง ๆ ขององค์การบริหารส่วนตำบล

2.6 ผลงานวิจัยที่เกี่ยวข้อง

เก็บ ศรีสง่า (2528) ได้ศึกษาเรื่อง ปัจจัยที่มีความสัมพันธ์กับการมีส่วนร่วมในกิจกรรมที่อ่านหนังสือประจำหมู่บ้านของประชาชนในเขตชนบทพื้นที่ยากจน อำเภอโกรกพระ จังหวัดนครสวรรค์ พบว่า ประชาชนที่มีการติดต่อกับเจ้าหน้าที่รัฐและคณะกรรมการมาก จะมีส่วนร่วมในกิจกรรมที่อ่านหนังสือมากกว่าประชาชนที่มีการติดต่อกับเจ้าหน้าที่รัฐ และคณะกรรมการน้อย อย่างมีนัยสำคัญทางสถิติที่ระดับ 0.01 ประชาชนที่เป็นสมาชิกกลุ่มสังคมจะมีส่วนร่วมในกิจกรรมที่อ่านหนังสือมากกว่าประชาชนที่ไม่เป็นสมาชิกกลุ่มสังคมอย่างมีนัยสำคัญทางสถิติที่ระดับ 0.01 ประชาชนที่มีอายุมากจะมีส่วนร่วมในกิจกรรมที่อ่านหนังสือมากกว่าผู้มีอายุน้อยอย่างมีนัยสำคัญทางสถิติระดับ 0.05 ประชาชนที่มีการศึกษาต่ำจะมีส่วนร่วมในกิจกรรมที่อ่านหนังสือมากกว่าประชาชนที่มีระดับการศึกษาสูงอย่างมีนัยสำคัญทางสถิติที่ระดับ 0.05 ในส่วน เพศ และความรู้ ความเข้าใจในวัตถุประสงค์ไม่มีความสัมพันธ์กับการมีส่วนร่วม

กัญณิกา เจริญภักดี (2529) ศึกษาการมีส่วนร่วมในกิจกรรมของเด็กในสถานสงเคราะห์ : ทิศต่อความเป็นไปได้และความพร้อมของเด็ก พบว่า แรงจูงใจมีผลต่อการมีส่วนร่วมในกิจกรรมทั้งหมดของสถานสงเคราะห์ ในระดับค่าสัมประสิทธิ์สหสัมพันธ์เท่ากับ 0.45

สายพิรุณ น้อยศิริ (2530) ศึกษาปัจจัยที่ส่งเสริมการพัฒนาองค์กรประชาชนในชนบท : ศึกษาเฉพาะกรณีธนาคารข้าวบ้านโนนขุย ตำบลชุมพวง อำเภอชุมพวง จังหวัดนครราชสีมา พบว่า ปัจจัยสำคัญที่ส่งเสริมพัฒนาการของธนาคารข้าวบ้านโนนขุย คือ การมีส่วนร่วมของประชาชนในขั้นตอนต่าง ๆ คือ การมีส่วนร่วมคิด ร่วมตัดสินใจและการวางแผน การมีส่วนร่วมในการประเมินผลการมีส่วนร่วมในการดำเนินงานขององค์กร และการมีส่วนร่วมในการได้รับผลประโยชน์จากการดำเนินการ

มณูญ สอนเกิด (2533) ได้ศึกษาปัจจัยที่มีอิทธิพลต่อการมีส่วนร่วมในการพัฒนาของประชาชนในหมู่บ้านขณะเลิกการประกวดหมู่บ้านพัฒนาเขต 7 ประจำปี 2532 ผลพบว่า โดยรวมประชาชนมีส่วนร่วมในการพัฒนาอยู่ในระดับมากทั้งห้าขั้น ได้แก่ ขั้นดำเนินการ ขั้นวางแผนการพัฒนา ขั้นรับผลจากการพัฒนา ขั้นริเริ่มการพัฒนา และขั้นประเมินผลการพัฒนา ส่วนปัจจัยที่มีอิทธิพลต่อการมีส่วนร่วมในการพัฒนา พบว่า ประชาชนชายและหญิงที่มีการศึกษาต่ำกว่าประถมปีที่ 4 และประถมปีที่ 4 ขึ้นไป ประกอบอาชีพเกษตรกรรม และอาชีพอื่น เป็นสมาชิกกลุ่มในชุมชน สนใจในการพัฒนา เคยติดต่อข่าวสารกับทางเจ้าหน้าที่ราชการ และคาดหวังในรางวัลการประกวดหมู่บ้านจะมีส่วนร่วมในการพัฒนาในระดับมากทั้งห้าขั้นของการพัฒนา

Hay (อ้างถึงใน ประสพสุข เหลืองโพโรจน์. 2534) ศึกษาการมีส่วนร่วมกิจกรรมทางสังคมของประชาชนในชนบท พบว่า การที่บุคคลมีส่วนร่วมทางสังคมนั้น มีปัจจัยที่เกี่ยวข้อง ได้แก่ สถานภาพทางสังคม สถานภาพทางเศรษฐกิจ สถานภาพทางอาชีพ และที่อยู่อาศัย โดยบุคคลที่มีสถานภาพทางเศรษฐกิจต่ำจะเข้ามามีส่วนร่วมในกิจกรรมต่าง ๆ ของชุมชนน้อยกว่าบุคคลที่มีสถานภาพทางเศรษฐกิจสังคมสูง

Kaufman (อ้างถึงใน ประสพสุข เหลืองโพโรจน์. 2534) ได้ศึกษาการมีส่วนร่วมในการจัดกิจกรรมทางการเกษตรในท้องถิ่น พบว่า อายุ เพศ การศึกษา ขนาดครอบครัว อาชีพ รายได้และระยะเวลาอยู่อาศัยในท้องถิ่น มีความสัมพันธ์กับระดับของการมีส่วนร่วมของประชาชน

ไชยพร ตันทจิดานนท์ (2536) ได้ศึกษาการมีส่วนร่วมทางการเมืองท้องถิ่นในรูปแบบเทศบาลกรณีศึกษาเทศบาลนครเชียงใหม่ พบว่า ประชาชนส่วนใหญ่เข้าไปมีส่วนร่วมทางการเมืองในระดับค่อนข้างต่ำ ส่วนมากเข้าไปมีส่วนร่วมทางการเมืองด้านการใช้สิทธิเลือกตั้งสมาชิกสภาเทศบาล รองลงมา คือ การพูดคุยเกี่ยวกับการเมืองท้องถิ่น การมีบทบาทในชุมชน การสื่อสารทางการเมือง การเข้าร่วมกิจกรรมการรณรงค์หาเสียง และการประท้วงเทศบาล ส่วนปัจจัยที่มีความสัมพันธ์กับการมีส่วนร่วมทางการเมืองท้องถิ่น ได้แก่ การเข้าร่วมกับกลุ่มในท้องถิ่น ความรู้สึกที่มีต่อชุมชน การเปิดรับข่าวสารการเมือง อายุ ความรู้ทางการเมืองท้องถิ่น ความรู้สึกมีสมรรถนะทางการเมือง ความลำเอียงในหน้าที่พลเมือง และระดับการศึกษา

ปฤชญา บุญเจือ (2536) ได้ทำการวิจัยการมีส่วนร่วมของประชาชนในการพัฒนาชุมชนศึกษาเฉพาะกรณี โครงการประสานความร่วมมือพัฒนาทุ่งกุลาร้องไห้ จังหวัดร้อยเอ็ด พบว่า ประชาชนมีส่วนร่วมในการพัฒนาชุมชนในระดับปานกลาง และปัจจัยที่มีความสัมพันธ์กับการมีส่วนร่วมของประชาชนในการพัฒนาชุมชน ได้แก่ เพศ รายได้ ความรู้ความเข้าใจเกี่ยวกับการพัฒนาชุมชน การเป็นสมาชิกกลุ่มกิจกรรม ความเป็นผู้นำ และความคาดหวังผลตอบแทน

สุเมธ ทรายแก้ว (2536) ได้ศึกษาเรื่อง ปัจจัยที่มีอิทธิพลต่อการมีส่วนร่วมของประชาชนในการจัดการทรัพยากรธรรมชาติ : ศึกษาเฉพาะกรณีโครงการการมีส่วนร่วมของประชาชนในการจัดการทรัพยากรธรรมชาติ จังหวัดอุดรธานี ผลการวิจัย พบว่า ภาพรวมสมาชิกกลุ่มตามโครงการเข้ามามีส่วนร่วมในการจัดการทรัพยากรธรรมชาติในระดับสูง เมื่อพิจารณาการมีส่วนร่วมของประชาชนในแต่ละขั้นตอน ได้แก่ การตัดสินใจ การปฏิบัติการ ผลประโยชน์ และการประเมินผล พบว่า ส่วนใหญ่เข้ามามีส่วนร่วมในระดับสูงแทบทุกขั้นตอน ส่วนปัจจัยด้านแบบแผนการดำเนินชีวิต ได้แก่ อาชีพ รายได้ การให้ประโยชน์จากที่ดิน การให้ประโยชน์จากป่า และประสบการณ์การเป็นสมาชิกกลุ่มไม่มีผลต่อการมีส่วนร่วมในการจัดการทรัพยากรธรรมชาติ

โชคดี ออมรวัฒน์ (อ้างถึงใน สำนักงานเลขาธิการสภาผู้แทนราษฎร. 2537) ได้ศึกษาการมีส่วนร่วมของประชาชนกับความสำเร็จของโครงการอาสาพัฒนาและป้องกันตนเอง : ศึกษาเฉพาะกรณีหมู่บ้าน อพป. อำเภอพรานกระต่าย จังหวัดกำแพงเพชร พบว่า ปัจจัยด้านเพศ อายุ การศึกษา สถานภาพในครอบครัว สถานภาพทางสังคม ความรู้ความเข้าใจในเนื้อหาและวัตถุประสงค์ของโครงการ อพป. มีความสัมพันธ์กับการมีส่วนร่วมของประชาชน ส่วนปัจจัยด้านอาชีพ รายได้ และภูมิฐานะเดิม ไม่มีความสัมพันธ์กับการมีส่วนร่วมของประชาชน และพบว่า หมู่บ้าน อพป. ที่ชนะการประกวดมีระดับการมีส่วนร่วมของประชาชนสูงกว่าหมู่บ้าน อพป. ที่ไม่เคยชนะการประกวด

กรกช ใจหาญ (2539) ศึกษาปัจจัยที่มีผลต่อการมีส่วนร่วมของประชาชนในการสนับสนุนโครงการพัฒนาสาธารณสุข โดยกลวิธีสาธารณสุขมูลฐาน เพื่อบรรลุสุขภาพดีถ้วนหน้า ปี พ.ศ. 2543 ในจังหวัดร้อยเอ็ด พบว่า เพศ รายได้ สถานภาพทางสังคม และความต้องการเป็นที่ยอมรับนับถือจากคนอื่น มีความสัมพันธ์กับการมีส่วนร่วมในการสนับสนุนโครงการพัฒนาสาธารณสุข อย่างมีนัยสำคัญทางสถิติ ส่วนปัจจัยด้าน อายุ อาชีพ ความรู้เกี่ยวกับโครงการพัฒนาสาธารณสุข เจตคติต่อโครงการพัฒนาสาธารณสุข การได้รับแรงจูงใจจากเพื่อนบ้าน ความสัมพันธ์ที่ดีกับเจ้าหน้าที่และอาสาสมัครสาธารณสุข และการได้รับการชักชวนจากเจ้าหน้าที่และอาสาสมัครสาธารณสุข ไม่มีความสัมพันธ์กับการมีส่วนร่วมในการสนับสนุนโครงการพัฒนาสาธารณสุข

พัฒน์พงษ์ เลขะโฆษ (2539) ได้ศึกษา การมีส่วนร่วมของประชาชนในองค์การบริหารส่วนตำบล จังหวัดจันทบุรี พบว่า ประชาชนมีส่วนร่วมทางการเมืองและทางการบริหารในองค์การบริหารส่วนตำบลอยู่ในระดับปานกลาง และพบว่าปัจจัยด้านอายุ รายได้ การศึกษา การมีตำแหน่งในหมู่บ้านตำบล การได้รับการฝึกอบรม การได้รับข่าวสารจากหนังสือพิมพ์ หนังสือรายงาน วิทยุ โทรทัศน์ และการพบปะพูดคุยกับบุคคลทั่วไป ไม่มีความสัมพันธ์กับการมีส่วนร่วม ในส่วนปัจจัยที่มีความสัมพันธ์กับการมีส่วนร่วม ได้แก่ เพศ การได้รับข่าวสารจากวารสารหรือเอกสาร การพบปะพูดคุยกับข้าราชการ การเข้าร่วมประชุมกับข้าราชการ การพบปะพูดคุยกับนักการเมือง การพบปะพูดคุยกับสมาชิกสภา และความรู้ความเข้าใจต่อองค์การบริหารส่วนตำบล

อารีรัตน์ วชิรเสรีชัย (2539) ได้ศึกษา การปรับเปลี่ยนวิถีชีวิตของประชาชนในเขตชั้นนอกของกรุงเทพมหานครและปริมณฑล : ด้านการมีส่วนร่วมทางการเมือง และการอนุรักษ์สิ่งแวดล้อม พบว่า ปัจจุบันประชาชนเข้าร่วมกิจกรรมทางการเมืองมากขึ้นกว่าอดีต แต่ทั้งในอดีตและปัจจุบันประชาชนเข้าร่วมกิจกรรมทางการเมืองยังอยู่ในระดับต่ำ ส่วนด้านการอนุรักษ์สิ่งแวดล้อม ปัจจุบันประชากรมีส่วนร่วมกิจกรรมมากขึ้นกว่าอดีต แต่ระดับของการมีส่วนร่วมทั้งในอดีต

และปัจจุบันยังคงอยู่ในระดับปานกลาง และพบว่า ปัจจัยด้านเพศ อาชีพ อายุ ทั้งในอดีตและปัจจุบันมีความสัมพันธ์กับการมีส่วนร่วมทางการเมืองอย่างมีนัยสำคัญทางสถิติที่ระดับ 0.05 และ 0.01 ส่วนปัจจัยด้านเขตที่อยู่อาศัย ระยะเวลาในการอยู่อาศัย ระดับการศึกษา และรายได้ ไม่มีความสัมพันธ์กับการมีส่วนร่วมทางการเมือง และพบว่า ทั้งในอดีตและปัจจุบันการมีส่วนร่วมทางการเมืองมีความสัมพันธ์กับการอนุรักษ์สิ่งแวดล้อม

จักริน อุทัยสง (2540) ได้ทำการวิจัย การปรับปรุงโครงสร้างองค์การเพื่อประสิทธิภาพการปฏิบัติงาน : ศึกษากรณีองค์การบริหารส่วนตำบลในอำเภอบางบัวทอง จังหวัดนนทบุรี พบว่าการบริหารงานขององค์การบริหารส่วนตำบลได้รับความสนใจ และประชาชนเข้ามามีส่วนร่วมน้อย เนื่องจากประชาชนไม่เห็นความสำคัญขององค์การบริหารส่วนตำบล และรองลงมาเห็นว่าการประชาสัมพันธ์ การจัดกิจกรรม และความเคลื่อนไหวขององค์การบริหารส่วนตำบลมีน้อย

ทองคุณ จันปัญญา (2540) ได้ศึกษา ความรู้ของประชาชนต่อองค์การบริหารส่วนตำบล : ศึกษาเฉพาะกรณีองค์การบริหารส่วนตำบลบ้านกลาง อำเภอเมืองปทุมธานี จังหวัดปทุมธานี พบว่า ช่องทางข่าวสารของประชาชนที่รับรู้ต่อองค์การบริหารส่วนตำบล ได้แก่ การรับรู้ผ่านสื่อสาธารณะ สูงสุด คือ โทรทัศน์ วิทยุ และหนังสือพิมพ์ รองลงมาเป็นสื่อบุคคล คือ เพื่อนบ้าน ญาติ พี่น้อง และเพื่อนบ้านญาติพี่น้อง ต่ำสุดเป็นสื่อของทางราชการ คือ แผ่นป้ายประชาสัมพันธ์ เอกสารของราชการ แผ่นพับ ใบปลิว หอกระจายข่าวหมู่บ้าน และการประชุมของทางราชการ

ปรัชญา ศรีกา (2540) ศึกษาปัจจัยที่มีความสัมพันธ์กับการมีส่วนร่วมของสมาชิกสภาองค์การบริหารส่วนตำบลในการพัฒนาหมู่บ้าน : ศึกษาเฉพาะกรณี อำเภอเมือง จังหวัดขอนแก่น พบว่า การมีส่วนร่วมของสมาชิกองค์การบริหารส่วนตำบลอยู่ในระดับมาก คิดเป็นร้อยละ 80 สมาชิกองค์การบริหารส่วนตำบลมีส่วนร่วมในขั้นริเริ่มการพัฒนามากที่สุด คิดเป็นร้อยละ 49.2 รองลงมา คือ การมีส่วนร่วมในขั้นประเมินผลการพัฒนา คิดเป็นร้อยละ 42.5 ส่วนขั้นการวางแผนการพัฒนาและขั้นดำเนินการพัฒนา คิดเป็นร้อยละ 34.2 และพบว่า ปัจจัยที่มีความสัมพันธ์กับการมีส่วนร่วมของสมาชิกสภาองค์การบริหารส่วนตำบลในการพัฒนาหมู่บ้าน ได้แก่ การศึกษา อุดมการณ์ประชาธิปไตย การติดต่อสื่อสาร ความคาดหวังในผลประโยชน์ และบุคลิกภาพความเป็นผู้นำในอุดมคติ ส่วนปัจจัยที่ไม่มีความสัมพันธ์กับการมีส่วนร่วมในการพัฒนาหมู่บ้าน คือ อายุ รายได้ สมาชิกภาพ และความเข้าใจในบทบาทหน้าที่

มนตรี นาคสมบุรณ์ (2540) ศึกษาการมีส่วนร่วมของประชาชนในด้านการเมืองการบริหารขององค์การบริหารส่วนตำบล : ศึกษากรณีจังหวัดปทุมธานี พบว่า ประชาชนมีส่วนร่วมทางการเมืองการบริหารขององค์การบริหารส่วนตำบลอยู่ในระดับต่ำ ปัจจัยด้านบุคคล ได้แก่ เพศ และ

อายุ ไม่มีความสัมพันธ์กับการมีส่วนร่วมทางการเมืองการบริหารขององค์การบริหารส่วนตำบล ในส่วนระดับการศึกษา มีความสัมพันธ์กับการมีส่วนร่วมทางการเมืองการบริหาร ปัจจัยด้านเศรษฐกิจ ได้แก่ อาชีพ ไม่มีความสัมพันธ์กับการมีส่วนร่วมทางการเมืองการบริหาร รายได้มีความสัมพันธ์กับการมีส่วนร่วมทางการเมืองการบริหาร ปัจจัยด้านสังคม ได้แก่ ระยะเวลาที่อาศัยอยู่ การเป็นสมาชิกกลุ่ม ความรู้ความเข้าใจในองค์การบริหารส่วนตำบล ไม่มีความสัมพันธ์กับการมีส่วนร่วมทางการเมืองการบริหาร และพบว่า ความคาดหวังในผลประโยชน์จากองค์การบริหารส่วนตำบล มีความสัมพันธ์กับการมีส่วนร่วมทางการเมืองการบริหาร โดยผู้ที่คาดหวังในการได้รับผลประโยชน์จากองค์การบริหารส่วนตำบลสูง จะมีส่วนร่วมทางการเมืองการบริหารขององค์การบริหารส่วนตำบลสูงกว่าผู้ที่คาดหวังในการได้รับประโยชน์ต่ำ

มนัส นพรัตน์ (2541) ศึกษาการมีส่วนร่วมทางการเมืองของประชาชนในเทศบาลตำบลปากแพรง อำเภอทุ่งสง จังหวัดนครศรีธรรมราช พบว่า ประชาชนส่วนใหญ่มีความรู้ ความเข้าใจ ในการปกครองท้องถิ่น มองเห็นประโยชน์จากการมีส่วนร่วม และมีความเห็นต่อหลักการในการปกครองท้องถิ่นมาก ปัจจัยด้านอายุ การศึกษา รายได้ มีความสัมพันธ์กับการมีส่วนร่วมของประชาชนในการปกครองท้องถิ่น ทั้งด้านการเลือกตั้งสมาชิก การจัดทำแผนพัฒนาเทศบาล และการควบคุมติดตามการบริหารงาน

สุชุม ศิวะพิรุฬห์เทพ (2541) ได้ทำการศึกษา ทศนคติของกำนัน ผู้ใหญ่บ้าน ต่อบทบาท ในคณะกรรมการบริหารองค์การบริหารส่วนตำบล ในจังหวัดสระแก้ว จำนวน 576 คน พบว่า กำนัน ผู้ใหญ่บ้าน ในจังหวัดสระแก้ว มีทัศนคติเชิงบวกต่อบทบาทของคณะกรรมการบริหารองค์การบริหารส่วนตำบลอยู่ในระดับสูง โดยปัจจัยด้านความรู้ความเข้าใจเกี่ยวกับองค์การบริหารส่วนตำบลเป็นปัจจัยเดียวที่มีผลต่อทัศนคติ

จันทิมา ทองเจริญ (2542) ได้ศึกษาพฤติกรรมสื่อสารกับพฤติกรรมการมีส่วนร่วมทางการเมืองของนักศึกษามหาวิทยาลัยรามคำแหง จำนวน 404 คน ผลการวิจัย พบว่า นักศึกษาที่มีเพศอายุ คณะที่ศึกษาในปัจจุบัน และระดับรายได้ของครอบครัวต่างกัน จะมีพฤติกรรมการมีส่วนร่วมทางการเมืองต่างกันอย่างมีนัยสำคัญทางสถิติ ในส่วนความสัมพันธ์ระหว่างพฤติกรรมสื่อสารกับการมีส่วนร่วมทางการเมือง พบว่า นักศึกษาที่พูดคุยเรื่องการเมืองเป็นประจำ จะมีพฤติกรรมการมีส่วนร่วมทางการเมืองอยู่ในระดับสูง ส่วนนักศึกษาที่อ่านหนังสือพิมพ์ทุกวันจะมีพฤติกรรมการมีส่วนร่วมทางการเมืองอยู่ในระดับสูง และนักศึกษาที่เปิดรับโทรทัศน์ทุกวันจะมีพฤติกรรมการมีส่วนร่วมทางการเมืองอยู่ในระดับปานกลาง

รัชพล ประจักษ์จิตต์ (2542) ได้ศึกษา การมีส่วนร่วมของประชาชนต่อการบริหารองค์กรปกครองส่วนท้องถิ่นรูปแบบขององค์การบริหารส่วนตำบล : ศึกษาเฉพาะกรณีอำเภอบางคนที่ จังหวัดสมุทรสงคราม พบว่า การมีส่วนร่วมคิดทางการเมืองของประชาชนอยู่ระดับต่ำ การมีส่วนร่วมดำเนินการทางการเมืองของประชาชนอยู่ระดับต่ำ การมีส่วนร่วมในการตรวจสอบทางการเมืองของประชาชนอยู่ระดับปานกลาง และพบว่า ปัจจัยด้านเพศ และระดับการศึกษา มีความสัมพันธ์กับการมีส่วนร่วมทางการเมือง และทางการเมืองอย่างมีนัยสำคัญทางสถิติที่ระดับ 0.05

ทรงพล ตุ่มทอง (2542) ได้ศึกษาปัจจัยที่มีผลต่อการมีส่วนร่วมของประชาชนในองค์กรปกครองส่วนท้องถิ่น : ศึกษาเฉพาะเทศบาลตำบลศรีราชา อำเภอศรีราชา จังหวัดชลบุรี พบว่า อายุ เพศ การศึกษา อาชีพ รายได้ และระยะเวลาที่อาศัยอยู่ ไม่มีความสัมพันธ์กับการมีส่วนร่วมในการปกครองท้องถิ่น และพบว่า การเป็นสมาชิกกลุ่ม และความรู้ความเข้าใจในการปกครองท้องถิ่นมีความสัมพันธ์กับการมีส่วนร่วมในการปกครองท้องถิ่น

พรทิพย์ ศิริชูทรัพย์ (2542) ศึกษาการเปิดรับข่าวสาร ความรู้ ทักษะคิด และการมีส่วนร่วมต่อปัญหาสังคมของกลุ่มผู้ใช้สื่ออินเทอร์เน็ตบนเว็บไซต์องค์กรพัฒนาเอกชน พบว่า อายุ การศึกษา รายได้ อาชีพ ต่างกันมีการเปิดรับข่าวสาร ความรู้ ทักษะคิด และการมีส่วนร่วมต่อปัญหาสังคมต่างกัน ส่วนกลุ่มตัวอย่างที่มีเพศต่างกัน การเปิดรับข่าวสาร ความรู้ ทักษะคิด และการมีส่วนร่วมต่อปัญหาสังคมไม่ต่างกัน และการเปิดรับข่าวสารเกี่ยวกับปัญหาสังคมมีความสัมพันธ์เชิงบวกกับการเข้ามีส่วนร่วมในกิจกรรมขององค์กรพัฒนาเอกชน ความรู้เกี่ยวกับปัญหาสังคมมีความสัมพันธ์เชิงบวกกับการเข้ามีส่วนร่วมในกิจกรรมขององค์กรพัฒนาเอกชน และทักษะคิดต่อปัญหาสังคมมีความสัมพันธ์เชิงบวกกับการมีส่วนร่วมในกิจกรรมขององค์กรพัฒนาเอกชน

มหาวิทยาลัยธรรมศาสตร์ (กองวิชาการและแผนงาน กรมการปกครอง. 2542) ได้ศึกษาการประเมินผลประสิทธิภาพการใช้จ่ายอุดหนุนขององค์การบริหารส่วนตำบล พบว่า เงินอุดหนุนองค์การบริหารส่วนตำบลส่วนมาก ถูกจัดสรรไปใช้ในกิจกรรมและแผนงานด้านโครงสร้างพื้นฐานเกือบทั้งหมด โดยทุกองค์การบริหารส่วนตำบลมีแผนงาน/กิจกรรมด้านโครงสร้างพื้นฐานเป็นหลัก และให้ความสำคัญกับแผนงาน/กิจกรรมด้านอื่นลดน้อยลงไป โดยมีการจัดทำแผนงาน/กิจกรรมด้านเศรษฐกิจ และด้านสังคมบ้างเล็กน้อย ส่วนแผนงานและกิจกรรมด้านการเมืองการบริหารแทบจะไม่มีการจัดสรรงบประมาณให้เลย โดยเฉพาะองค์การบริหารส่วนตำบลชั้น 4 และชั้น 5 เนื่องจากประชาชนในท้องถิ่นมีความต้องการด้านโครงสร้างพื้นฐานมากกว่าด้านอื่น ๆ

วรพจน์ ประชิตวัตติ (2542) ศึกษาการมีส่วนร่วมของประชาชนในองค์การบริหารส่วนตำบล ศึกษาเฉพาะกรณีอำเภอศรีราชา จังหวัดชลบุรี พบว่า การมีส่วนร่วมของประชาชนต่อกิจกรรมของ

องค์การบริหารส่วนตำบลอยู่ในระดับที่น้อย และเมื่อศึกษาถึงระดับความเห็นของการมีส่วนร่วมของประชาชน ต่อกิจกรรมขององค์การบริหารส่วนตำบล พบว่า ในภาพรวมระดับความเห็นอยู่ในระดับเห็นด้วย ส่วนตัวแปร อายุ อาชีพ ระดับรายได้ ที่ต่างกันไม่มีความสัมพันธ์กับความเห็นต่อการมีส่วนร่วมในกิจกรรมขององค์การบริหารส่วนตำบล

สามารถ ก้อนจันทร์ (2542) ได้ทำการวิจัยการมีส่วนร่วมของประชาชนในการปกครองส่วนท้องถิ่น ศึกษาเฉพาะกรณีองค์การบริหารส่วนตำบลขามใหญ่ จังหวัดอุบลราชธานี พบว่า ระดับการมีส่วนร่วมของประชาชนในการปกครองส่วนท้องถิ่นอยู่ในระดับปานกลาง ระดับความรู้ความเข้าใจในการปกครองส่วนท้องถิ่นอยู่ในระดับน้อย และพบว่า ปัจจัยด้านอายุ การศึกษา อาชีพ และระยะเวลาที่เข้ามาอยู่อาศัยในตำบล มีความสัมพันธ์กับการมีส่วนร่วมในการปกครองส่วนท้องถิ่นอย่างมีนัยสำคัญทางสถิติที่ระดับ 0.05 ในส่วนปัจจัยด้านเพศ ระดับรายได้ ความรู้ความเข้าใจในการดำเนินงาน และการเป็นสมาชิกกลุ่ม ไม่มีความสัมพันธ์กับการมีส่วนร่วมในการปกครองส่วนท้องถิ่น

นิสากร แสนเสนห์ (2543) ได้ศึกษาทัศนคติและพฤติกรรมเกี่ยวกับการมีส่วนร่วมทางการเมืองของนักศึกษาสถาบันราชภัฏสุราษฎร์ธานี พบว่า นักศึกษามีทัศนคติเกี่ยวกับการมีส่วนร่วมทางการเมืองอยู่ในระดับมาก มีพฤติกรรมเกี่ยวกับการมีส่วนร่วมทางการเมืองในระดับปานกลาง และพบว่า เพศชายและหญิงมีทัศนคติ และพฤติกรรมการมีส่วนร่วมทางการเมืองไม่แตกต่างกัน นักศึกษาที่ครอบครัวมีรายได้ต่างกัน มีทัศนคติ และพฤติกรรมการมีส่วนร่วมทางการเมืองต่างกัน นักศึกษาที่มีความรู้เกี่ยวกับการเมืองในระดับมาก มีทัศนคติเกี่ยวกับการมีส่วนร่วมทางการเมืองแตกต่างกับนักศึกษาที่มีความรู้เกี่ยวกับการเมืองระดับปานกลาง และพบว่า นักศึกษาที่มีความรู้เกี่ยวกับการเมืองในระดับมาก มีพฤติกรรมการมีส่วนร่วมทางการเมืองต่างกับนักศึกษาที่มีความรู้เกี่ยวกับการเมืองในระดับปานกลาง และระดับน้อย นักศึกษาที่มีความรู้เกี่ยวกับการเมืองในระดับปานกลาง มีพฤติกรรมการมีส่วนร่วมทางการเมืองต่างกับนักศึกษาที่มีความรู้เกี่ยวกับการเมืองในระดับน้อย

ไพศาล เขาวนระ (2543) ศึกษาการมีส่วนร่วมของประชาชนในอำเภอฉวางต่อการบริหารท้องถิ่น : ศึกษาเฉพาะกรณีองค์การบริหารส่วนตำบล ในเขตอำเภอฉวาง จังหวัดนครศรีธรรมราช พบว่า ประชาชนมีส่วนร่วมคิด ร่วมดำเนินการทางการเมืองในระดับต่ำ และมีส่วนร่วมตรวจสอบทางการเมืองในระดับปานกลาง และพบว่า เพศ รายได้ การศึกษา การฝึกอบรม การรับข่าวสารจากหนังสือพิมพ์ และการพบปะพูดคุยกับนักการเมือง มีความสัมพันธ์กับการมีส่วนร่วมทางการเมืองการบริหารอย่างมีนัยสำคัญทางสถิติที่ระดับ 0.05

วรวรรณ สิทธิธรรม (2543) ได้ศึกษาการมีส่วนร่วมของประชาชนต่อการพัฒนาท้องถิ่น : ศึกษาเฉพาะกรณีเทศบาลเมืองนครพนม จังหวัดนครพนม พบว่า ประชาชนมีส่วนร่วมในการพัฒนาท้องถิ่นในระดับปานกลาง โดยมีส่วนร่วมมากที่สุดในการดำเนินการ ร้องลงมา คือ การมีส่วนร่วมในการประเมินผล และน้อยที่สุด คือ การมีส่วนร่วมตัดสินใจ ปัจจัยที่มีความสัมพันธ์กับการมีส่วนร่วม ได้แก่ อาชีพ รายได้ การเป็นสมาชิกกลุ่ม การติดต่อราชการ หรืองานที่เกี่ยวข้องกับเทศบาล และปัจจัยที่ไม่มีความสัมพันธ์กับการมีส่วนร่วม ได้แก่ เพศ อายุ การศึกษา สถานภาพสมรส และระยะเวลาที่อาศัยอยู่ในชุมชน

คานิ่ง ธรรมสุข (2545) ได้ทำการศึกษาการมีส่วนร่วมของประชาชนในโครงการพัฒนาขององค์การบริหารส่วนตำบลในเขตจังหวัดสมุทรปราการ พบว่า การมีส่วนร่วมของประชาชนต่อการดำเนินโครงการขององค์การบริหารส่วนตำบลอยู่ในระดับต่ำทุกด้าน คือ ด้านการมีส่วนร่วมเสนอความเห็น การมีส่วนร่วมในการปฏิบัติตามโครงการ การมีส่วนร่วมในการวางแผนโครงการ และการมีส่วนร่วมในการติดตามประเมินผล และพบว่า ปัจจัยทางเศรษฐกิจ ได้แก่ รายได้ ปัจจัยด้านความพึงพอใจ ได้แก่ ความพึงพอใจในด้านการบริหารงานขององค์การบริหารส่วนตำบล ความพึงพอใจด้านกรให้บริการขององค์การบริหารส่วนตำบล ความพึงพอใจด้านความรับผิดชอบในการทำงาน ความพึงพอใจด้านเจ้าหน้าที่องค์การบริหารส่วนตำบล มีความสัมพันธ์กับการมีส่วนร่วมของประชาชนต่อโครงการขององค์การบริหารส่วนตำบล

ทวนธง คุรุทจ้อน (2545) ได้ศึกษา ภาพลักษณ์องค์การบริหารส่วนตำบลในทัศนะของประชาชน อำเภอปากพนัง จังหวัดนครศรีธรรมราช พบว่า ปัจจัยด้านบุคคล ได้แก่ เพศ อายุ ระดับการศึกษา รายได้ต่อเดือน และระยะเวลาที่อยู่อาศัย ไม่มีความสัมพันธ์กับทัศนะของประชาชนที่มีต่อภาพลักษณ์องค์การบริหารส่วนตำบล ปัจจัยที่เกี่ยวข้องกับองค์การบริหารส่วนตำบล ได้แก่ ระดับชั้นขององค์การบริหารส่วนตำบล การรับรู้ข่าวสาร ประโยชน์ที่ได้รับจากองค์การบริหารส่วนตำบล ความรู้ความเข้าใจในองค์การบริหารส่วนตำบล และการมีส่วนร่วมในการดำเนินงานขององค์การบริหารส่วนตำบลมีความสัมพันธ์กับทัศนะของประชาชนที่มีต่อภาพลักษณ์องค์การบริหารส่วนตำบล แต่ส่วนของระดับการพัฒนาไม่มีความสัมพันธ์กับทัศนะของประชาชนที่มีต่อภาพลักษณ์องค์การบริหารส่วนตำบล

บุญลือ เพชรปดี (2546) ศึกษาการมีส่วนร่วมของประชาชนในการพัฒนาท้องถิ่น : ศึกษาเฉพาะกรณีโครงการของเทศบาลในจังหวัดสมุทรปราการ พบว่า ระดับการมีส่วนร่วมโดยรวมในโครงการของเทศบาลส่วนใหญ่ (ร้อยละ 43.4) อยู่ในระดับปานกลาง และระดับต่ำ (ร้อยละ 40.0) และเมื่อศึกษาในระดับการมีส่วนร่วมรายด้าน พบว่า ด้านกิจกรรมพัฒนาปรับปรุงสาธารณประโยชน์

ประชาชนส่วนใหญ่มีส่วนร่วมอยู่ในระดับปานกลาง ด้านกิจกรรมการพัฒนาการศึกษา ประชาชนส่วนใหญ่เข้ามามีส่วนร่วมในระดับต่ำ และด้านกิจกรรมการพัฒนาสาธารณสุข ประชาชนส่วนใหญ่เข้ามามีส่วนร่วมในระดับต่ำ ส่วนปัจจัยที่มีอิทธิพลต่อการมีส่วนร่วมของประชาชน คือ ปัจจัยภูมิหลัง ได้แก่ รายได้ครอบครัว จำนวนสมาชิกในครอบครัว ระยะเวลาที่อยู่อาศัย ระดับความรู้ความเข้าใจในการพัฒนา และอายุ ส่วนปัจจัยด้านสภาพแวดล้อม ได้แก่ ความศรัทธาในผู้บริหารเทศบาล

สุเมธ มิ่งคอนไพร (2546) ศึกษาการมีส่วนร่วมของประชาชนในการรักษาทุนทางสังคม : ศึกษาเฉพาะชุมชนอำเภอบางบ่อ จังหวัดสมุทรปราการ พบว่า ประชาชนมีส่วนร่วมในการอนุรักษ์ทุนทางสังคมในระดับให้ความสนใจในปัญหาและชักชวนคนอื่น ๆ ให้ร่วมกันอนุรักษ์ทุนทางสังคม ส่วนปัจจัยที่มีอิทธิพลต่อการมีส่วนร่วมในการรักษาทุนทางสังคม พบว่า เพศชายมีส่วนร่วมมากกว่าเพศหญิง อาชีพรับราชการ และค้าขาย มีส่วนร่วมมากกว่าอาชีพอื่น ๆ ผู้ที่มีระดับการศึกษาสูงมีส่วนร่วมสูงกว่าผู้ที่มีระดับการศึกษาต่ำ และระยะเวลาที่อยู่อาศัยในชุมชน โดยผู้ที่อยู่อาศัยในชุมชนนานมากขึ้นเท่าไรจะมีส่วนร่วมในระดับสูงขึ้นตามลำดับ

ลำนักพัฒนาและส่งเสริมการบริหารงานท้องถิ่น (2546) ได้ทำการวิจัย ปัจจัยที่ส่งผลต่อความเข้มแข็งขององค์การบริหารส่วนตำบล พบว่า การมีส่วนร่วมของประชาชนเป็นปัจจัยสำคัญที่ส่งผลต่อความเข้มแข็งขององค์การบริหารส่วนตำบล โดยองค์การบริหารส่วนตำบลที่ประชาชนเข้าไปมีส่วนร่วมในกิจกรรมต่าง ๆ ในปริมาณและความถี่ที่สูง จะส่งผลให้องค์การบริหารส่วนตำบลมีความเข้มแข็ง หรือส่งผลทำให้องค์การบริหารส่วนตำบลสามารถวางแผนพัฒนาตำบล สอดคล้องกับปัญหา และความต้องการของประชาชน และองค์การบริหารส่วนตำบลสามารถนำแผนพัฒนาไปปฏิบัติได้ผลสำเร็จอย่างมีประสิทธิภาพและมีประสิทธิผล และพบว่า ขนาดชั้นขององค์การบริหารส่วนตำบล ไม่ใช่ตัวแปรสาเหตุที่จะส่งผลให้องค์การบริหารส่วนตำบลมีความเข้มแข็ง

จากการศึกษาแนวคิด ทฤษฎี และผลงานวิจัยที่เกี่ยวข้อง พบว่า การมีส่วนร่วมของประชาชนในการพัฒนา ไม่ได้ขึ้นอยู่กับปัจจัยใดปัจจัยหนึ่งแต่เพียงอย่างเดียว ดังนั้น การวิจัยครั้งนี้ ผู้วิจัยจึงได้เลือกศึกษาเฉพาะปัจจัยที่น่าจะมีความสัมพันธ์กับการมีส่วนร่วมของประชาชน ในการพัฒนาขององค์การบริหารส่วนตำบล นอกจากนี้ยังได้ศึกษาถึงความสัมพันธ์ของการมีส่วนร่วมของประชาชนในการพัฒนาขององค์การบริหารส่วนตำบล กับความเห็นของประชาชนที่มีต่อผลการพัฒนาขององค์การบริหารส่วนตำบล และศึกษาเปรียบเทียบขนาดขององค์การบริหารส่วนตำบลกับการมีส่วนร่วมของประชาชนในการพัฒนาขององค์การบริหารส่วนตำบล และความเห็นของประชาชนที่มีต่อผลการพัฒนาขององค์การบริหารส่วนตำบล

2.7 กรอบแนวคิดที่ใช้ในการวิจัย

จากการศึกษาแนวคิด ทฤษฎีและผลงานวิจัยที่เกี่ยวข้อง ผู้วิจัยจึงได้กำหนดกรอบแนวคิดที่ใช้ในการวิจัยดังนี้

2.7.1 ตัวแปรอิสระ (Independent Variable) ได้แก่

1. ปัจจัยส่วนบุคคล ประกอบด้วย
 - 1.1 เพศ
 - 1.2 อายุ
 - 1.3 อาชีพ
 - 1.4 ระดับการศึกษา
 - 1.5 ระยะเวลาที่อยู่อาศัยในตำบล
 - 1.6 รายได้
 - 1.7 การเป็นสมาชิกกลุ่มหรือองค์กรในชุมชน
2. ความเห็นของประชาชนที่มีต่อองค์การบริหารส่วนตำบล
3. การได้รับข้อมูลข่าวสารการพัฒนาขององค์การบริหารส่วนตำบล

2.7.2 ตัวแปรตาม (Dependent Variable) ได้แก่

1. การมีส่วนร่วมของประชาชนในการพัฒนาขององค์การบริหารส่วนตำบลประกอบด้วย
 - 1.1 มีความสนใจในการพัฒนาต่างๆ ขององค์การบริหารส่วนตำบล
 - 1.2 ร่วมเสนอแนะปัญหาและความต้องการ
 - 1.3 ร่วมตัดสินใจกำหนดแนวทางการแก้ไขปัญหาและการพัฒนา
 - 1.4 ร่วมกิจกรรมการพัฒนาต่างๆ ขององค์การบริหารส่วนตำบล
 - 1.5 ร่วมติดตามตรวจสอบการทำงานขององค์การบริหารส่วนตำบล
2. ความเห็นของประชาชนที่มีต่อผลการพัฒนาขององค์การบริหารส่วนตำบล

2.7.3 ตัวแปรควบคุม ได้แก่

1. ขนาด (ชั้น) ขององค์การบริหารส่วนตำบล ประกอบด้วย องค์การบริหารส่วนตำบลขนาดใหญ่ องค์การบริหารส่วนตำบลขนาดกลาง และองค์การบริหารส่วนตำบลขนาดเล็ก

แผนภูมิที่ 2.5
กรอบแนวคิดในการวิจัย

