

## บทที่ 4

### ผลการวิเคราะห์ข้อมูล

ในการวิเคราะห์การบริหารความเสี่ยงของสหกรณ์ออมทรัพย์ มหาวิทยาลัยหัวเฉียวเฉลิมพระเกียรติ (สอ.มฉก.) เมื่อเปรียบเทียบกับสหกรณ์ออมทรัพย์ในจังหวัดสมุทรปราการ ผู้วิจัยขอเสนอผลการศึกษาดังต่อไปนี้

#### 4.1 ผลการวิเคราะห์ข้อมูล

#### 4.2 สรุปผลการวิเคราะห์

### 4.1 ผลการวิเคราะห์ข้อมูล

การวิเคราะห์ข้อมูลจะแบ่งออกเป็น 2 ส่วน ดังนี้

**ส่วนที่ 1** จะเป็นการวิเคราะห์ข้อมูลของ สอ.มฉก. ในช่วงปี พ.ศ. 2551-2555 โดยการวิเคราะห์ฐานะการเงิน และผลการดำเนินงานโดยใช้อัตราส่วนในแนวดิ่ง (vertical analysis) เพื่อให้เห็นถึงการเปลี่ยนแปลงของสินทรัพย์ หนี้สิน และทุนสหกรณ์ รวมถึงผลการดำเนินงาน เมื่อเปรียบเทียบกับสหกรณ์ออมทรัพย์ในจังหวัดสมุทรปราการ

**ส่วนที่ 2.** จะเป็นการวิเคราะห์เปรียบเทียบข้อมูล สอ.มฉก. กับสหกรณ์ออมทรัพย์ในจังหวัดสมุทรปราการที่เลือกมาเป็นตัวอย่างเป็นการวิจัย โดยใช้อัตราส่วนทางการเงินตามแนวคิด CAMELS ANALYSIS ในมุมมอง 6 มิติ ระหว่างปี พ.ศ. 2551-2555 โดยแบ่งสหกรณ์ออมทรัพย์เป็น 3 กลุ่มตามขนาดคือขนาดใหญ่ 5 แห่ง ขนาดกลาง 5 แห่ง และขนาดเล็ก 5 แห่ง เพื่อให้เห็นถึงวิวัฒนาการเปลี่ยนแปลงตลอดในช่วงเวลาที่ผ่านมา

### 4.2 สรุปผลการวิเคราะห์

**ส่วนที่ 1** ผลการวิเคราะห์ข้อมูลของ สอ.มฉก. โดยแบ่งการวิเคราะห์ออกได้ดังนี้

#### 4.2.1 ฐานะการเงินและผลการดำเนินงานของ สอ.มฉก. จำกัด

งบแสดงฐานะการเงินของ สอ.มฉก. จากตารางที่ 4.1 แสดงให้เห็นการเปลี่ยนแปลงฐานะการเงินของ สอ.มฉก. เป็นดังนี้

ตารางที่ 4.1 งบแสดงฐานะการเงินปี พ.ศ. 2551-2555 ของสหกรณ์ออมทรัพย์ มหาวิทยาลัยหัวเฉียวเฉลิมพระเกียรติ

งบแสดงฐานะการเงิน	2551		2552		2553		2554		2555	
	จำนวน	ร้อยละ	จำนวน	ร้อยละ	จำนวน	ร้อยละ	จำนวน	ร้อยละ	จำนวน	ร้อยละ
<b>สินทรัพย์</b>										
เงินสดและเงินฝากธนาคาร	10,951,447.97	10.62	1,642,952.41	1.50	2,802,456.74	2.32	3,665,808.48	2.81	2,890,758.78	2.12
เงินฝากสหกรณ์อื่น	29,356,460.50	28.46	40,223,411.77	36.79	45,027,833.71	37.26	40,674,607.45	31.13	53,121,373.35	38.92
เงินลงทุนระยะสั้น	3,500,000.00	3.39	4,000,000	3.66	3,000,000.00	2.48	12,500,000.00	9.57	5,000,000.00	3.66
เงินให้กู้ยืมระยะสั้น	10,484,002.00	10.16	10,884,687.83	9.95	11,964,181.48	9.90	11,861,364.83	9.08	11,266,251.36	8.25
ดอกเบี้ยค้างรับ	42,721.62	0.04	36,243.08	0.03	32,105.12	0.03	36,781.89	0.03	49,208.48	0.04
สินทรัพย์หมุนเวียนอื่น	199,244.85	0.19	354,738.42	0.32	259,579.73	0.21	215,737.06	0.17	309,320.58	0.23
<b>รวมสินทรัพย์หมุนเวียน</b>	<b>54,533,876.94</b>	<b>52.86</b>	<b>51,142,033.51</b>	<b>52.26</b>	<b>63,086,156.78</b>	<b>52.20</b>	<b>68,954,299.71</b>	<b>52.78</b>	<b>72,636,912.75</b>	<b>53.21</b>
เงินลงทุนระยะยาว	2,000,000.00	1.94	5,000,000.00	4.57	12,000,000.00	9.93	14,000,000.00	10.72	16,000,000.00	11.72
เงินให้กู้ยืมระยะยาว	46,534,428.75	45.11	47,100,871.19	43.08	44,801,490.58	37.07	46,816,677.34	35.83	47,049,274.40	34.47
อุปกรณ์สำนักงาน	92,382.44	0.09	100,566.16	0.09	221,231.88	0.18	173,326.41	0.13	142,341.32	0.10
สินทรัพย์ไม่มีตัวตน	-	-	-	-	746,349.62	0.62	708,362.82	0.54	670,376.02	0.49
<b>รวมสินทรัพย์ไม่หมุนเวียน</b>	<b>48,626,811.19</b>	<b>47.14</b>	<b>52,201,437.35</b>	<b>47.74</b>	<b>57,769,072.08</b>	<b>47.80</b>	<b>61,698,366.57</b>	<b>47.22</b>	<b>63,861,991.74</b>	<b>46.79</b>
<b>รวมสินทรัพย์</b>	<b>103,160,688.13</b>	<b>100.00</b>	<b>109,343,470.86</b>	<b>100.00</b>	<b>120,855,228.86</b>	<b>100.00</b>	<b>130,652,666.28</b>	<b>100.00</b>	<b>136,498,904.49</b>	<b>100.00</b>
<b>หนี้สินและทุน</b>										
เงินรับฝากจากสมาชิก	42,114,013.13	40.82	40,605,904.22	37.14	41,140,829.41	34.04	37,173,860.25	28.45	32,151,718.81	23.55
หนี้สินหมุนเวียนอื่น	305,855.10	0.30	27,247.70	0.02	22,637.19	0.02	31,313.16	0.02	139,191.24	0.10
<b>รวมหนี้สินหมุนเวียน</b>	<b>42,419,868.23</b>	<b>41.12</b>	<b>40,633,151.92</b>	<b>37.16</b>	<b>41,163,466.60</b>	<b>34.06</b>	<b>37,205,173.41</b>	<b>28.48</b>	<b>32,290,910.05</b>	<b>23.66</b>
หนี้สินไม่หมุนเวียน	-	-	297,980.00	0.27	297,980.00	0.25	297,980.00	0.23	297,980.00	0.22
<b>รวมหนี้สินทั้งสิ้น</b>	<b>42,419,868.23</b>	<b>41.12</b>	<b>40,931,131.92</b>	<b>37.43</b>	<b>41,461,446.60</b>	<b>34.31</b>	<b>37,503,153.41</b>	<b>28.70</b>	<b>32,588,890.05</b>	<b>23.87</b>
ทุนเรือนหุ้น	54,812,027.00	53.13	61,843,350.00	56.56	72,060,150.00	59.63	85,119,350.00	65.15	94,699,950.00	69.38
ทุนสำรอง	1,888,165.37	1.18	2,175,367.34	1.99	3,305,006.86	2.73	3,648,229.32	2.79	4,021,472.53	2.95
ทุนสะสมตามข้อบังคับ ระเบียบและอื่นๆ	1,272,762.86	1.23	1,280,841.86	1.17	677,721.09	0.56	655,965.09	0.50	533,721.59	0.39
กำไรสุทธิประจำปี	2,767,864.67	2.68	3,112,779.74	2.85	3,350,908.31	2.77	3,725,968.46	2.85	4,634,870.32	3.40
<b>รวมทุนของสหกรณ์</b>	<b>60,740,819.90</b>	<b>58.88</b>	<b>68,412,338.94</b>	<b>62.57</b>	<b>79,393,786.26</b>	<b>65.69</b>	<b>93,149,512.87</b>	<b>71.30</b>	<b>103,890,014.44</b>	<b>76.11</b>
<b>รวมหนี้สินและทุน</b>	<b>103,160,688.13</b>	<b>100.00</b>	<b>109,343,470.86</b>	<b>100.00</b>	<b>120,855,232.86</b>	<b>100.00</b>	<b>130,652,666.28</b>	<b>100.00</b>	<b>136,478,904.49</b>	<b>100.00</b>

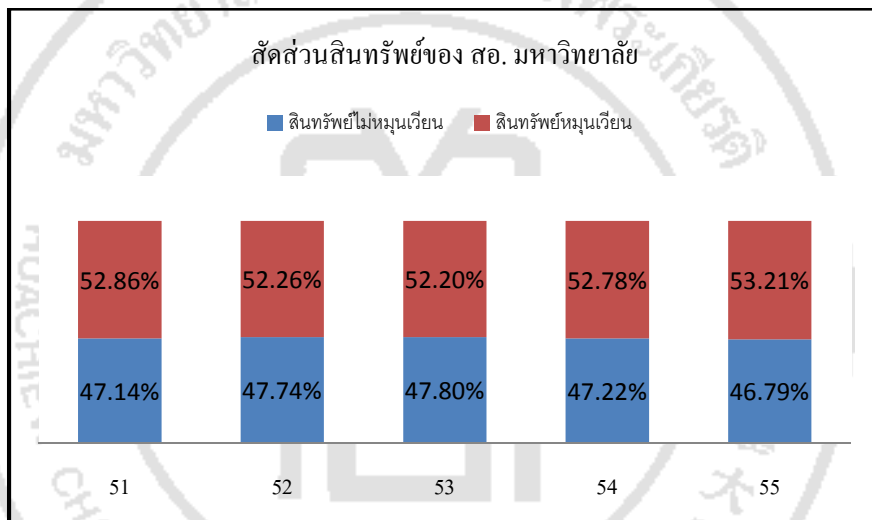
ตารางที่ 4.2 งบกำไรขาดทุนปี พ.ศ. 2551-2555 ของสหกรณ์ออมทรัพย์ มหาวิทยาลัยหัวเฉียวเฉลิมพระเกียรติ จำกัด

งบกำไรขาดทุน	2551		2552		2553		2554		2555	
	จำนวน	ร้อยละ	จำนวน	ร้อยละ	จำนวน	ร้อยละ	จำนวน	ร้อยละ	จำนวน	ร้อยละ
รายได้ดอกเบี้ยและผลตอบแทนการลงทุน	4,552,633.71	99.29	5,194,834.05	99.59	5,242,552.72	99.65	5,718,673.94	99.71	6,628,623.68	99.74
รายได้ไม่ใช่ดอกเบี้ย	32,672.14	0.71	21,191.19	0.41	18,301.13	0.35	16,436.20	0.29	17,001.17	0.26
<b>รวมรายได้</b>	<b>4,585,305.85</b>	<b>100.00</b>	<b>5,216,025.24</b>	<b>100.00</b>	<b>5,260,853.85</b>	<b>100.00</b>	<b>5,735,110.14</b>	<b>100.00</b>	<b>6,645,624.85</b>	<b>100.00</b>
ค่าใช้จ่ายดอกเบี้ย	901,047.25	19.65	1,041,175.10	19.96	669,962.97	12.73	666,810.87	11.63	646,254.50	9.72
ค่าใช้จ่ายดำเนินงาน	916,393.93	19.99	1,062,073.40	20.36	1,239,982.57	23.57	1,342,330.87	23.41	1,364,500.03	20.53
<b>รวมค่าใช้จ่าย</b>	<b>1,817,441.18</b>	<b>39.64</b>	<b>2,103,248.50</b>	<b>40.32</b>	<b>1,909,945.54</b>	<b>36.30</b>	<b>2,009,141.74</b>	<b>35.03</b>	<b>2,010,754.53</b>	<b>30.26</b>
<b>กำไรสุทธิ</b>	<b>2,767,864.67</b>	<b>60.36</b>	<b>3,112,779.74</b>	<b>59.68</b>	<b>3,350,908.31</b>	<b>63.70</b>	<b>3,725,968.40</b>	<b>64.97</b>	<b>4,634,870.32</b>	<b>69.74</b>
สมาชิก (คน)	425		443		467		483		489	

### การเปลี่ยนแปลงทางด้านสินทรัพย์

สัดส่วนสินทรัพย์หมุนเวียนต่อสินทรัพย์ไม่หมุนเวียนของ สอ.มฉก. ในปี 2551-2555 ไม่เปลี่ยนแปลงมากนัก โดยในปี 2551 มีสัดส่วนนี้อยู่ที่ร้อยละ 52.86 : 47.14 และร้อยละ 53.21 : 46.79 ในปี 2555 โดยในส่วนของสินทรัพย์หมุนเวียนรายการที่สำคัญคือ เงินฝากสหกรณ์อื่น และในส่วนของสินทรัพย์ไม่หมุนเวียนจะเป็นรายการเงินให้กู้ยืมระยะยาว สิ่งที่น่าสังเกตคือ เงินฝากสหกรณ์อื่นมีสัดส่วนเพิ่มขึ้นจากร้อยละ 28.0 เป็นร้อยละ 38.0 ในขณะที่เงินลงทุนระยะยาว (ซึ่งอยู่ในหมวดสินทรัพย์ไม่หมุนเวียน) มีสัดส่วนเพิ่มขึ้นจากร้อยละ 1.9 เป็นร้อยละ 11.7 ซึ่งเป็นการลงทุนในหุ้นชุมนุมสหกรณ์ออมทรัพย์แห่งประเทศไทย จำกัด

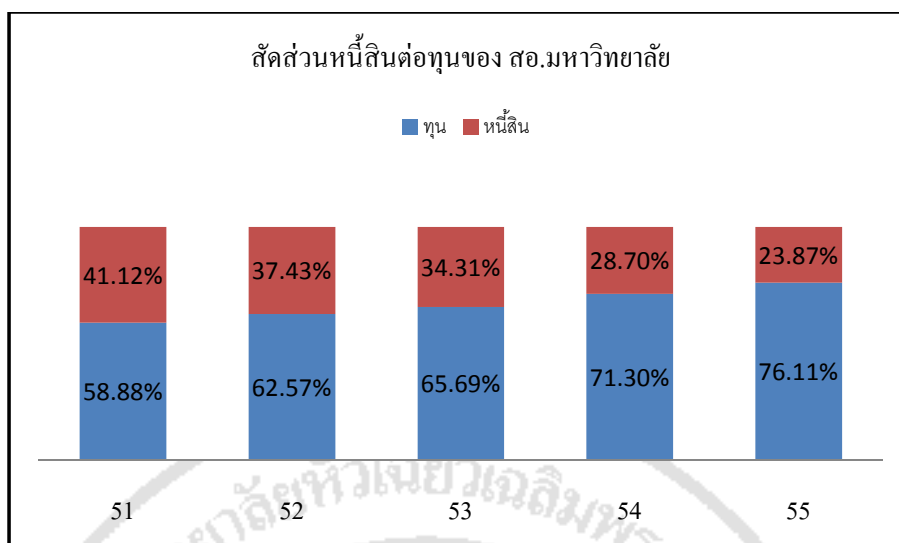
ภาพที่ 4.1 สัดส่วนสินทรัพย์ของ สอ. มฉก. ปี 2551-2555



### การเปลี่ยนแปลงทางด้านหนี้สินและทุน

สัดส่วนหนี้สินต่อทุนของ สอ.มฉก. ในปี 2551-2555 ปรับตัวดีขึ้น โดย สอ.มฉก.สามารถลดการก่อหนี้สินและหันไประดมทุนเพิ่มขึ้น ซึ่งเป็นแหล่งเงินทุนภายในของสหกรณ์เอง ในปี 2551 สัดส่วนหนี้สินต่อทุนเท่ากับร้อยละ 41.12 : 58.88 ลดลงเหลือร้อยละ 23.87 : 76.11 ในปี 2555 สอ.มฉก. ลดการระดมเงินทุนจากเงินรับฝากจากสมาชิกลงจากร้อยละ 40.82 ของยอดรวมหนี้สินและทุน ในปี 2551 เหลือเพียงร้อยละ 23.55 ในปี 2555 และหันไประดมทุนในส่วนของทุนเรือนหุ้นเพิ่มขึ้นจากร้อยละ 53.13 ของยอดหนี้สินและทุนในปี 2551 เป็นร้อยละ 69.38 ในปี 2555 ซึ่งส่วนหนึ่งเป็นผลมาจากนโยบายของ สอ. มฉก. ที่เปิดให้สมาชิกสามารถซื้อหุ้นเพิ่มทุนได้เพิ่มขึ้นนอกเหนือจากทุนที่สมาชิกต้องส่งเป็นประจำทุกเดือนตั้งแต่ปี 2552 จึงทำให้มีสมาชิกส่วนหนึ่งเปลี่ยนจากการออมในรูปแบบเงินฝากกับสหกรณ์มาลงทุนในทุนเรือนหุ้นเพิ่มขึ้น นอกจากนั้นยังเป็นผลมาจากการที่ สอ.มฉก. เปิดรับสมาชิกสมทบ ซึ่งเป็นญาติพี่น้องของสมาชิกที่เป็นพนักงานของ มฉก. สามารถสมัครเข้ามาเป็นสมาชิกสมทบ ซึ่งทำให้ทุนเรือนหุ้นได้เพิ่มขึ้น

ภาพที่ 4.2 สัดส่วนหนี้สินต่อทุนของสอ. มฉก. ปี 2551-2555



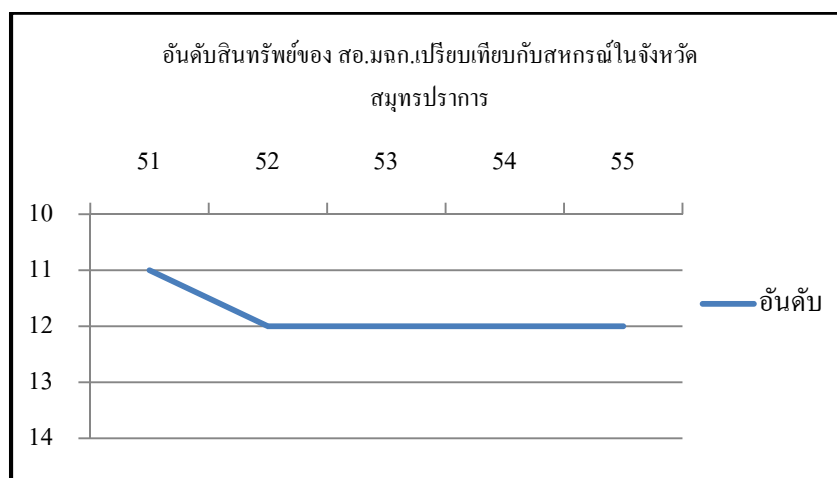
#### 4.2.2 ฐานะการเงินและผลการดำเนินงานของ สอ.มฉก. เปรียบเทียบกับสหกรณ์ออมทรัพย์ในจังหวัดสมุทรปราการ

ในการวิเคราะห์ฐานะการเงินและผลการดำเนินงานเปรียบเทียบ ผู้วิจัยได้รวบรวมข้อมูลในงบแสดงฐานะการเงิน และงบกำไรขาดทุนของสหกรณ์ออมทรัพย์ในจังหวัดสมุทรปราการที่นำส่งงบการเงินกับกรมส่งเสริมสหกรณ์ ทั้งหมด 64 แห่งในปีบัญชี 2555 แล้วนำมาจัดอันดับข้อมูลจากจำนวนมากสุด(อันดับที่ 1) ไปหาจำนวนน้อยสุด(อันดับที่ 64) โดยแสดงในรูปกราฟเพื่อให้เห็นการเปลี่ยนแปลงของอันดับของ สอ.มฉก. ในช่วงปี 2551-2555 เมื่อเทียบกับสหกรณ์ออมทรัพย์ในสมุทรปราการทั้ง 64 แห่ง แล้วอันดับมีการเปลี่ยนแปลงอย่างไร ได้ผลสรุปดังนี้

##### การเปลี่ยนแปลงทางด้านสินทรัพย์

จากตารางที่ 4.3 ยอดสินทรัพย์ของ สอ.มฉก. เมื่อเปรียบเทียบกับยอดสินทรัพย์ของสหกรณ์ออมทรัพย์ในจังหวัดสมุทรปราการ ในระหว่างปี 2551-2555 อันดับสินทรัพย์เปลี่ยนแปลงเล็กน้อย โดยปี 2551 มียอดสินทรัพย์อยู่ในอันดับที่ 11 ของจำนวนสหกรณ์ออมทรัพย์ทั้งหมดในจังหวัดสมุทรปราการ และปรับลดลงมาเป็นอันดับที่ 12 ในปี 2552-2555 โดยยอดสินทรัพย์ของสหกรณ์ออมทรัพย์ทั้งหมดในจังหวัดสมุทรปราการเพิ่มขึ้นจาก 6,302,166,968.51 บาท ในปี 2551 เป็น 11,375,253,060.02 บาทในปี 2555

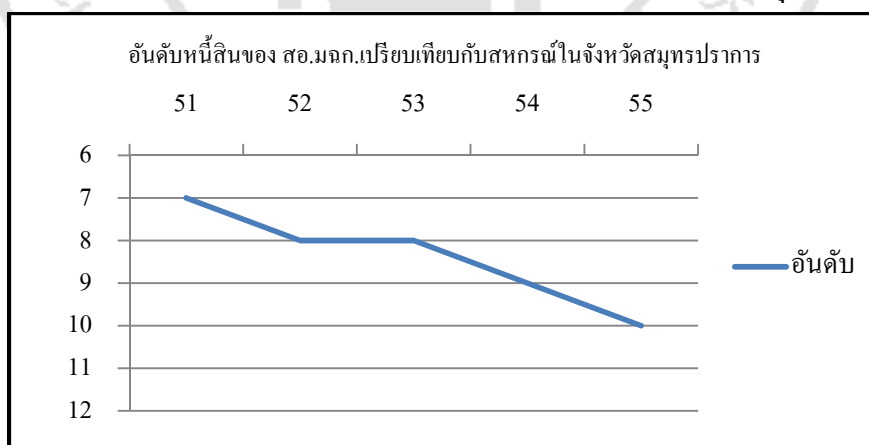
ตารางที่ 4.3 อันดับสินทรัพย์ของ สอ.มจก. เปรียบเทียบกับสหกรณ์ออมทรัพย์ในจังหวัดสมุทรปราการ



สินทรัพย์	2551	2552	2553	2554	2555
อันดับของ สอ.มจก	11	12	12	12	12
สอ.มจก. (บาท)	103,160,688.13	109,343,470.86	120,855,228.86	130,652,666.28	136,498,904.49
สอ.สมุทรปราการ (บาท)	6,302,166,968.51	6,994,998,121.53	8,309,155,396.53	9,561,370,870.73	11,375,253,060.02

#### การเปลี่ยนแปลงทางด้านหนี้สิน

ตารางที่ 4.4 อันดับหนี้สินของ สอ.มจก. เปรียบเทียบกับสหกรณ์ออมทรัพย์ในจังหวัดสมุทรปราการ



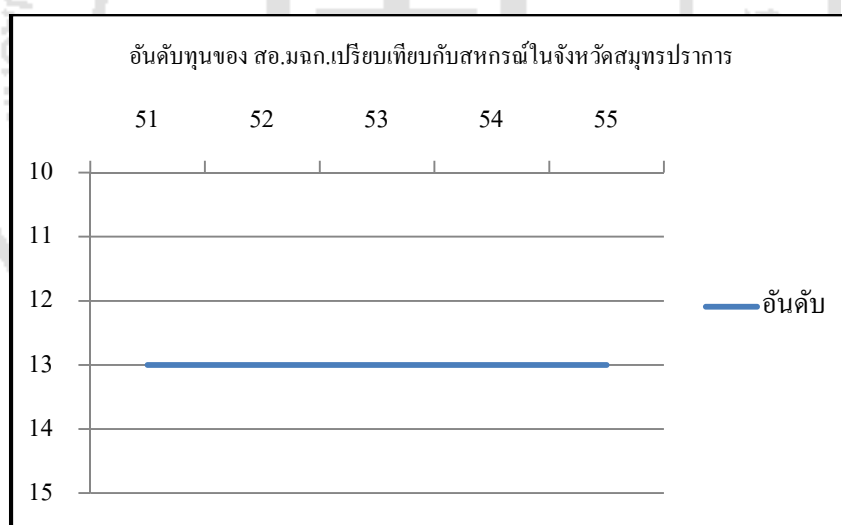
หนี้สิน	2551	2552	2553	2554	2555
อันดับของ สอ.มจก	7	8	8	9	10
สอ.มจก. (บาท)	42,419,868.23	40,931,131.92	41,461,446.60	37,503,153.41	32,588,890.05
สอ.สมุทรปราการ (บาท)	1,208,559,031.43	1,588,581,063.05	2,094,771,281.47	2,487,096,824.69	3,338,855,603.86

จากตารางที่ 4.4 ยอดหนี้สินของ สอ.มฉก. เมื่อเปรียบเทียบกับยอดหนี้สินของสหกรณ์ออมทรัพย์ในจังหวัดสมุทรปราการ ในระหว่างปี 2551-2555 มีแนวโน้มลดลง โดยในปี 2551 มียอดหนี้สินอยู่ในอันดับที่ 7 ของจำนวนสหกรณ์ออมทรัพย์ทั้งหมดในจังหวัดสมุทรปราการ และปรับลดลงมาอยู่ในอันดับที่ 10 ในปี 2555 แสดงให้เห็นว่า สอ.มฉก. สามารถลดหนี้สินหมุนเวียนลงโดยเป็นการลดลงในเงินรับฝากจากสมาชิก ซึ่งเป็นผลมาจากนโยบายที่อนุญาตให้สมาชิกสามารถซื้อหุ้นเพิ่มทุนเพิ่มขึ้นได้ตามที่ได้กล่าวข้างต้น

### การเปลี่ยนแปลงทางด้านทุนของสหกรณ์

จากตารางที่ 4.5 จำนวนทุนของ สอ.มฉก. เมื่อเปรียบเทียบกับทุนของสหกรณ์ออมทรัพย์ในจังหวัดสมุทรปราการ ในระหว่างปี 2551-2555 อยู่ในอันดับที่ทรงตัว โดยอยู่ในอันดับที่ 13 แสดงให้เห็นว่าสมาชิกเพิ่มทุนให้แก่สหกรณ์ในอัตราที่ใกล้เคียงกับสหกรณ์ออมทรัพย์อื่น ๆ ในจังหวัดสมุทรปราการ โดยจำนวนทุนของสหกรณ์ออมทรัพย์ในจังหวัดสมุทรปราการในปี 2551 มีจำนวนรวม 5,093,607,937.08 บาท และเพิ่มขึ้นเป็น 8,036,397,456.16 บาท ในปี 2555

ตารางที่ 4.5 อันดับทุนของ สอ.มฉก. เปรียบเทียบกับสหกรณ์ออมทรัพย์ในจังหวัดสมุทรปราการ

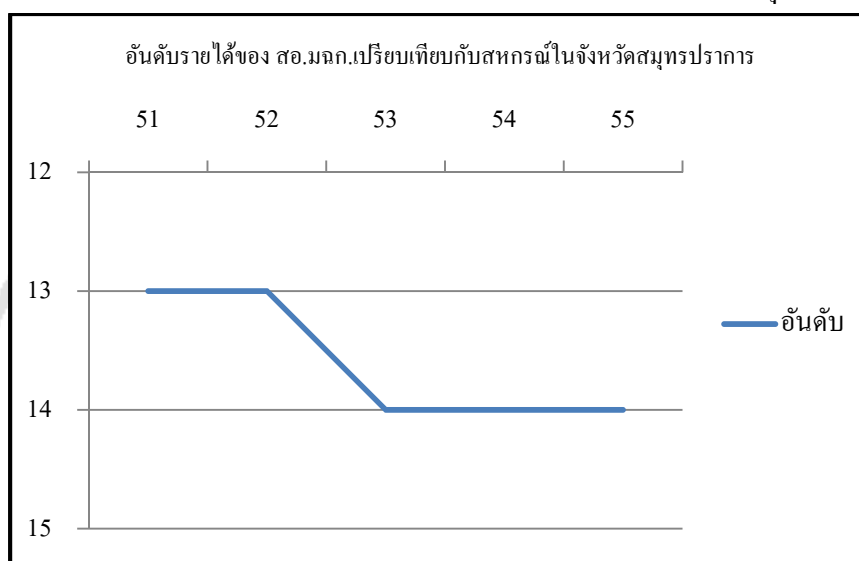


ทุนของสหกรณ์	2551	2552	2553	2554	2555
อันดับของ สอ.มฉก	13	13	13	13	13
สอ.มฉก. (บาท)	60,740,819.90	68,412,338.94	79,393,786.26	93,149,512.87	103,890,014.44
สอ.สมุทรปราการ (บาท)	5,093,607,937.08	5,406,394,550.16	6,214,374,357.42	7,074,273,983.04	8,036,397,456.16

### การเปลี่ยนแปลงทางด้านรายได้ของสหกรณ์

จากตารางที่ 4.6 ยอดรายได้ของ สอ.มจก. เมื่อเปรียบเทียบกับรายได้ของสหกรณ์ออมทรัพย์ในจังหวัดสมุทรปราการ ในระหว่างปี 2551-2555 ปรับตัวลงเล็กน้อย รายได้ของ สอ.มจก. อยู่ในอันดับที่ 13 ในปี 2551 ของจำนวนสหกรณ์ทั้งหมดในจังหวัดสมุทรปราการ และปรับตัวลงมาอยู่ที่ลำดับที่ 14 ในช่วงปี 2553-2555 โดยยอดรวมรายได้ของสหกรณ์ออมทรัพย์ในจังหวัดสมุทรปราการในปี 2551 มีจำนวน 396,340,117.70 บาท และเพิ่มขึ้นเป็น 652,838,307.63 บาท ในปี 2555

ตารางที่ 4.6 อันดับรายได้ของ สอ.มจก. เปรียบเทียบกับสหกรณ์ออมทรัพย์ในจังหวัดสมุทรปราการ



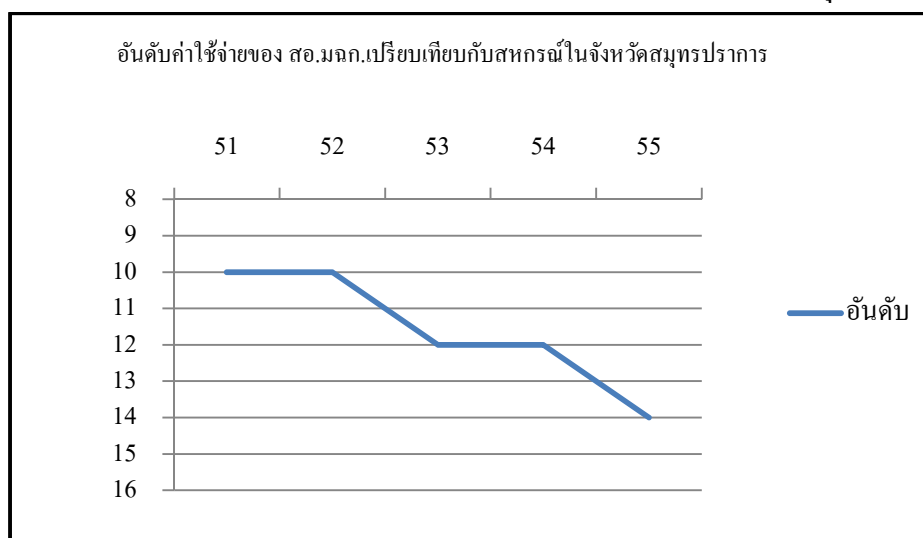
รายได้ของสหกรณ์	2551	2552	2553	2554	2555
อันดับของ สอ.มจก	13	13	14	14	14
สอ.มจก. (บาท)	4,585,305.85	5,216,028.24	5,260,853.85	5,735,110.20	6,645,624.85
สอ.สมุทรปราการ (บาท)	396,340,117.70	424,063,056.38	456,855,956.29	535,954,633.15	652,838,307.63

### การเปลี่ยนแปลงทางด้านค่าใช้จ่ายของสหกรณ์

จากตารางที่ 4.7 ยอดค่าใช้จ่ายของ สอ.มจก. เมื่อเปรียบเทียบกับค่าใช้จ่ายของสหกรณ์ออมทรัพย์ในจังหวัดสมุทรปราการ ในระหว่างปี 2551-2555 มีแนวโน้มลดลง ยอดค่าใช้จ่ายของ สอ.มจก. อยู่ในอันดับที่ 10 ของจำนวนสหกรณ์ทั้งหมดในจังหวัดสมุทรปราการในปี 2551 และปรับตัวลงมาอยู่ที่ลำดับที่ 14 ในช่วงปี 2555 จากตารางที่ 4.2 ค่าใช้จ่ายของ สอ. มจก. ปรับตัวลงจากร้อยละ 39.64 ของรายได้รวม ในปี 2551 มาเหลือร้อยละ 30.26 ของรายได้รวมในปี 2555 สาเหตุที่ค่าใช้จ่ายของ สอ.มจก.ลดลงเป็นเพราะ ค่าใช้จ่ายดอกเบี้ยที่สามารถลดลงจากร้อยละ 19.65 ของรายได้รวมในปี 2551 เหลือเพียงร้อยละ 9.72 ของรายได้รวมในปี 2555 ในขณะที่ยอดค่าใช้จ่ายรวมของสหกรณ์ออมทรัพย์ในจังหวัดสมุทรปราการในปี 2551 อยู่ที่ 84,839,783.27 บาท และเพิ่มขึ้นเป็น 183,362,556.80 บาท ในปี 2555



ตารางที่ 4.7 อันดับค่าใช้จ่ายของสอ.มฉก. เปรียบเทียบกับสหกรณ์ออมทรัพย์ในจังหวัดสมุทรปราการ

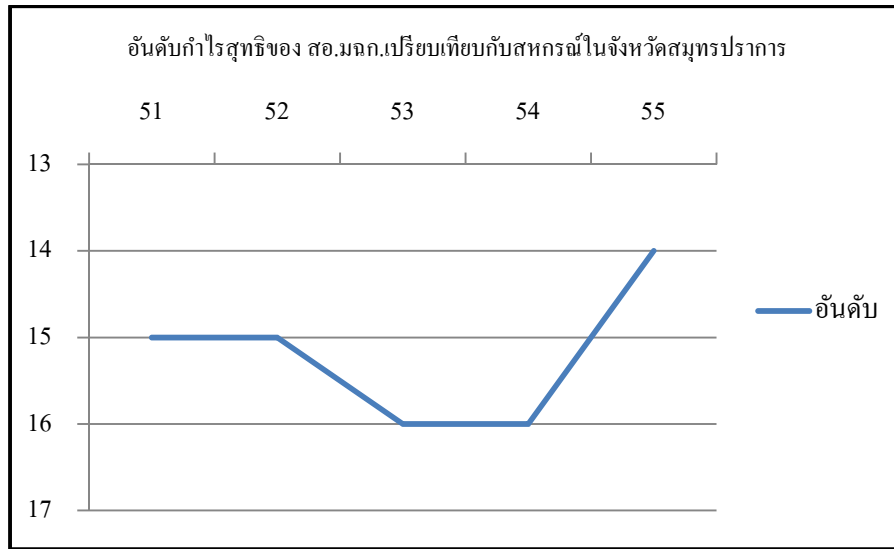


ค่าใช้จ่ายของสหกรณ์	2551	2552	2553	2554	2555
อันดับของ สอ.มฉก.	10	10	12	12	14
สอ.มฉก. (บาท)	1,817,441.18	2,103,248.50	1,909,945.54	2,209,141.74	2,010,754.53
สอ.สมุทรปราการ (บาท)	84,839,783.27	101,512,922.20	111,945,857.79	137,774,919.66	183,362,556.80

#### การเปลี่ยนแปลงทางด้านกำไรสุทธิของสหกรณ์

จากตารางที่ 4.8 ยอดกำไรสุทธิของ สอ.มฉก. เมื่อเปรียบเทียบกับกำไรสุทธิของสหกรณ์ออมทรัพย์ในจังหวัดสมุทรปราการ ในระหว่างปี 2551-2555 มีแนวโน้มปรับตัวดีขึ้น โดยยอดกำไรสุทธิของ สอ.มฉก. อยู่ในอันดับที่ 15 ของจำนวนสหกรณ์ทั้งหมดในจังหวัดสมุทรปราการในปี 2551 และแม้ปรับตัวลงมาอยู่ที่ลำดับที่ 16 ในช่วงปี 2553-2554 แต่ก็สามารถปรับตัวขึ้นมาอยู่ในอันดับที่ 14 ในปี 2555 สาเหตุที่ สอ. มฉก. สามารถทำกำไรได้เพิ่มเป็นผลมาจากการควบคุมค่าใช้จ่ายในการดำเนินงานได้ดีขึ้นซึ่งสืบเนื่องมาจากการลดลงของค่าใช้จ่ายดอกเบี้ยตามที่ได้กล่าวข้างต้น โดยมีกำไรสุทธิเป็นร้อยละ 60.36 ของรายได้รวม ในปี 2551 และปรับเพิ่มขึ้นมาเป็นร้อยละ 69.74 ของรายได้รวมในปี 2555 ขณะที่ยอดกำไรสุทธิรวมของสหกรณ์ออมทรัพย์ในจังหวัดสมุทรปราการในปี 2551 อยู่ที่ 311,500,334.43 บาท และเพิ่มขึ้นเป็น 469,475,750.83 บาท ในปี 2555

ตารางที่ 4.8 อันดับกำไรสุทธิของ สอ.มฉก. เปรียบเทียบกับสหกรณ์ออมทรัพย์ในจังหวัดสมุทรปราการ



กำไรสุทธิของสหกรณ์	2551	2552	2553	2554	2555
อันดับของ สอ.มฉก.	15	15	16	16	14
สอ.มฉก. (บาท)	2,767,864.67	3,112,779.74	3,350,908.31	3,725,968.46	4,634,870.32
สอ.สมุทรปราการ (บาท)	311,500,334.43	322,550,134.18	344,910,098.50	398,179,713.49	469,475,750.83

**ส่วนที่ 2** เป็นการวิเคราะห์การบริหารความเสี่ยง ตามแนวคิด CAMELS ANALYSIS ของสอ.มฉก. เปรียบเทียบกับค่าเฉลี่ยของสหกรณ์ในจังหวัดสมุทรปราการ ในช่วงปี 2551-2555 โดยแบ่งสหกรณ์ที่จะมาใช้ในการเปรียบเทียบออกเป็น 3 กลุ่ม ตามขนาดของทุนสหกรณ์ในปี 2555 คือ

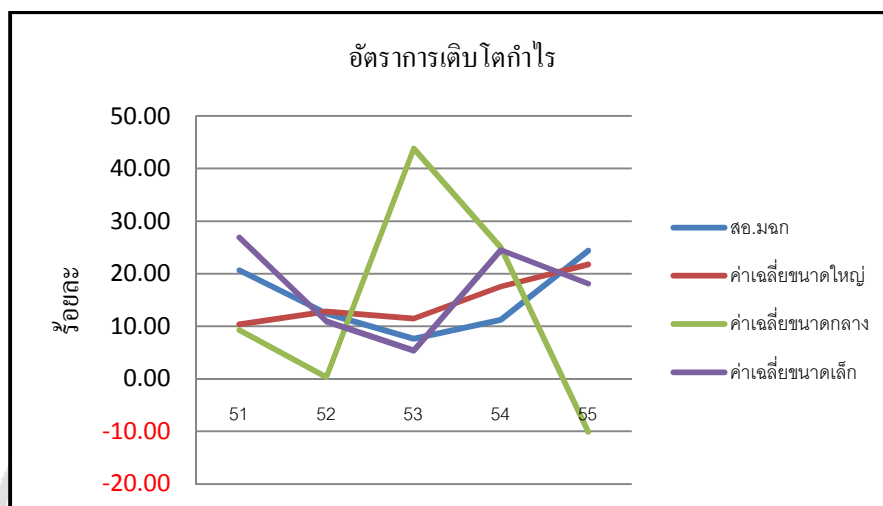
ขนาด	ทุนสหกรณ์	จำนวน
สหกรณ์ออมทรัพย์ขนาดใหญ่	ตั้งแต่ 250 ล้านบาทขึ้นไป	5 แห่ง
สหกรณ์ออมทรัพย์ขนาดกลาง	100 – 250 ล้านบาท	5 แห่ง
สหกรณ์ออมทรัพย์ขนาดเล็ก	ต่ำกว่า 100 ล้านบาท	5 แห่ง

สอ.มฉก. จัดอยู่ในกลุ่มสหกรณ์ออมทรัพย์ขนาดกลางเพราะมีทุนสหกรณ์ 103,890,014.44 บาทในปี 2555 การวิเคราะห์อัตราส่วนทางการเงินตามแนวคิด CAMELS ANALYSIS ทั้ง 6 มิติ และนำอัตราส่วนทางการเงินที่ได้มาเป็นเครื่องชี้จุดแข็งและจุดอ่อนของ สอ.มฉก. จะแสดงให้เห็นความสามารถในการบริหารความเสี่ยงในด้านต่าง ๆ ดังนี้

#### 4.2.3 อัตราส่วนทางการเงินที่เป็นจุดแข็งของ สอ.มฉก.

##### 1. อัตราการเติบโตของกำไรสุทธิ

ตารางที่ 4.9 อัตราการเติบโตของกำไรสุทธิของ สอ.มฉก. เทียบกับสหกรณ์ออมทรัพย์ในจังหวัดสมุทรปราการ



	2551	2552	2553	2554	2555
สอ.มฉก.	20.66	12.46	7.65	11.19	24.39
ค่าเฉลี่ยขนาดใหญ่	10.35	12.81	11.44	17.55	21.78
ค่าเฉลี่ยขนาดกลาง	9.27	0.31	43.81	25.00	-10.10
ค่าเฉลี่ยขนาดเล็ก	26.84	10.91	5.36	24.47	18.07

ตารางที่ 4.10 การเปลี่ยนแปลงของรายได้ ค่าใช้จ่ายและกำไรสุทธิ ของ สอ.มฉก.

	2551	2552	2553	2554	2555
รายได้รวม	4,585,305.85	5,216,025.24	5,260,853.85	5,735,110.14	6,645,624.85
% เปลี่ยนแปลงจากปีก่อน	29.68	13.76	0.86	9.01	15.88
ค่าใช้จ่ายรวม	1,817,441.18	2,103,248.50	1,909,945.54	2,009,141.74	2,010,754.53
% เปลี่ยนแปลงจากปีก่อน	46.35	15.73	-9.19	5.19	0.08
กำไรสุทธิ	2,767,864.67	3,112,779.74	3,350,908.31	3,725,968.40	4,634,870.32
% เปลี่ยนแปลงจากปีก่อน	20.66	12.46	7.65	11.19	24.39

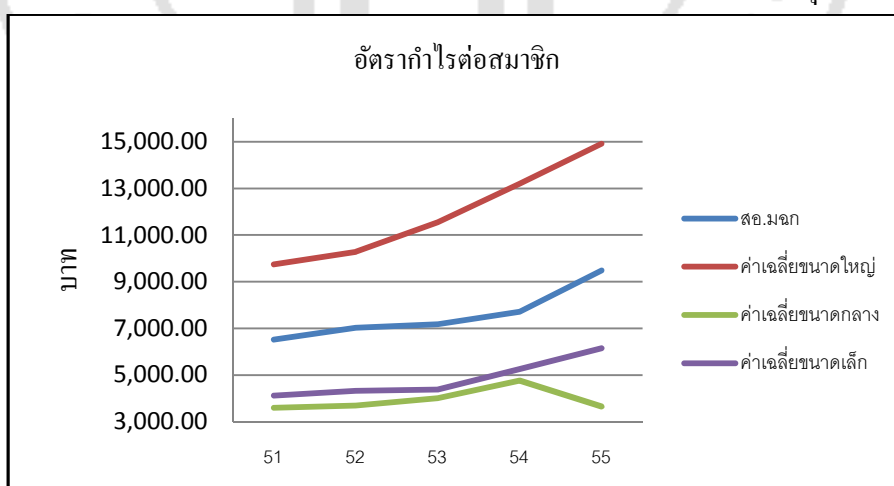
สอ.มฉก.ยังสามารถรักษาระดับอัตราการเติบโตของกำไรสุทธิได้ในระดับที่น่าพอใจ โดยในปี 2551 อัตราการเติบโตของกำไรสุทธิอยู่ที่ร้อยละ 20.66 ต่อปี และปรับตัวลงเล็กน้อยในช่วงปี 2552-2553 และปรับตัวเพิ่มขึ้นมาอยู่ที่ร้อยละ 24.39 ต่อปีในปี 2555 อันเป็นผลเนื่องมาจากการที่ สอ.มฉก.มีรายได้จากดอกเบี้ยรับจากเงินที่ให้สมาชิกกู้และดอกเบี้ยรับจากเงินฝากออมทรัพย์ที่ไปลงทุนที่สหกรณ์อื่นเพิ่มขึ้น นอกจากนี้การที่ สอ.มฉก. สามารถควบคุมค่าใช้จ่ายทั้งค่าใช้จ่ายดอกเบี้ยและค่าใช้จ่ายในการดำเนินงานให้

อยู่ในระดับใกล้เคียงกับปีที่ผ่านมา จากตารางที่ 4.10 รายได้รวมในปี 2555 เพิ่มขึ้นจากปี 2554 ร้อยละ 15.88 ต่อปี ขณะที่ค่าใช้จ่ายปรับตัวเพิ่มขึ้นเพียงร้อยละ 0.08 ต่อปีในปี 2555 ส่งผลให้อัตราการเติบโตของกำไรสุทธิในปี 2555 เพิ่มขึ้นร้อยละ 24.39 ต่อปี ในขณะที่ค่าเฉลี่ยของสหกรณ์ออมทรัพย์ขนาดกลาง(ที่สอ.มฉก.จัดอยู่ในกลุ่มนี้) กลับมีอัตราลดลงเหลือ ร้อยละ -10.10 ต่อปี และค่าเฉลี่ยของสหกรณ์ออมทรัพย์ขนาดใหญ่อยู่ที่ร้อยละ 21.78 ต่อปีในปี 2555 ส่วนค่าเฉลี่ยของสหกรณ์ออมทรัพย์ขนาดเล็กอยู่ที่ร้อยละ 18.07 ต่อปีในปี 2555

## 2. อัตรากำไรต่อสมาชิก

อัตรากำไรต่อสมาชิก เป็นอัตราส่วนที่แสดงให้เห็นว่าสมาชิกต่อ 1 คนจะได้รับกำไรโดยเฉลี่ยเป็นจำนวนเท่าไร หากอัตราส่วนนี้สูงย่อมแสดงว่าสมาชิกแต่ละคนจะได้รับผลตอบแทนที่สูง สอ. มฉก. สามารถทำกำไรต่อสมาชิกได้เพิ่มขึ้นตลอดในช่วงปี 2551-2555 จากตารางที่ 4.11 สอ.มฉก.มีอัตรากำไรต่อสมาชิกจำนวน 6,512.62 บาทต่อสมาชิก 1 คนในปี 2551 เพิ่มขึ้นเป็นจำนวน 9,478.26 บาทต่อสมาชิก 1 คนในปี 2555 ซึ่งเป็นผลมาจากอัตราการเติบโตของกำไรสุทธิที่เพิ่มขึ้นตามที่กล่าวมาแล้วข้างต้น ในขณะที่ค่าเฉลี่ยของสหกรณ์ออมทรัพย์ขนาดกลางกลับมีอัตรากำไรต่อสมาชิกลดลงเหลือ 3,656.88 บาทต่อสมาชิก 1 คน ในปี 2555 โดยค่าเฉลี่ยของอัตรากำไรต่อสมาชิกของสหกรณ์ออมทรัพย์ขนาดใหญ่อยู่ในระดับสูงสุดที่ 14,920.77 บาทต่อสมาชิก 1 คนในปี 2555 และของสหกรณ์ออมทรัพย์ขนาดเล็กอยู่ในระดับสูงสุดที่ 6,150.24 บาทต่อสมาชิก 1 คนในปี 2555 เช่นกัน

ตารางที่ 4.11 อัตรากำไรต่อสมาชิกของ สอ.มฉก. เทียบกับสหกรณ์ออมทรัพย์ในจังหวัดสมุทรปราการ

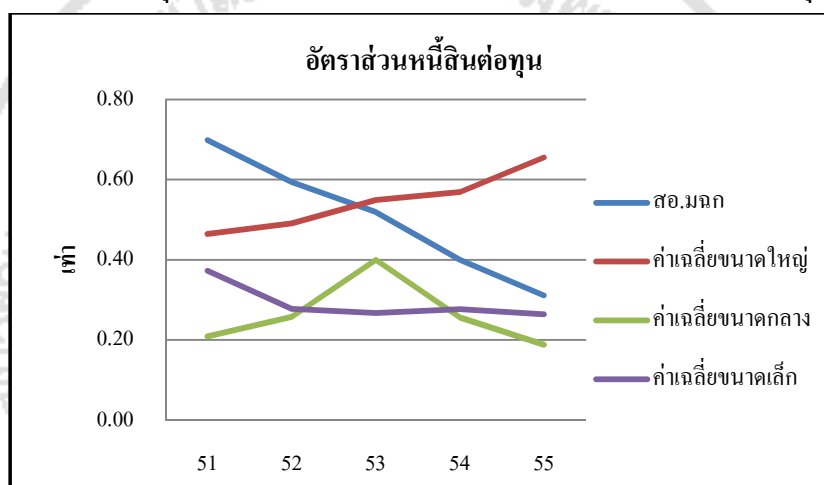


	2551	2552	2553	2554	2555
สอ.มฉก.	6,512.62	7,026.59	7,175.39	7,714.22	9,478.26
ค่าเฉลี่ยขนาดใหญ่	9,746.73	10,273.89	11,544.33	13,202.81	14,920.77
ค่าเฉลี่ยขนาดกลาง	3,589.14	3,687.17	4,008.46	4,760.41	3,656.88
ค่าเฉลี่ยขนาดเล็ก	4,117.81	4,327.26	4,371.91	5,260.21	6,150.24

### 3. อัตราส่วนหนี้สินต่อทุน

จากตารางที่ 4.12 อัตราส่วนหนี้สินต่อทุนของ สอ.มจก. มีแนวโน้มลดลงโดยตลอดจาก 0.70 เท่าในปี 2551 ลงมาเหลือเพียง 0.31 เท่า ในปี 2555 ซึ่งแสดงให้เห็นว่า สอ.มจก. มีเงินทุนเพียงพอที่จะรองรับหนี้สินที่เกิดขึ้นได้ สอดคล้องกับแนวโน้มค่าเฉลี่ยอัตราส่วนหนี้สินต่อทุนของสหกรณ์ออมทรัพย์ขนาดกลางและขนาดเล็กที่ปรับตัวลดลงเช่นกัน แต่ค่าเฉลี่ยของสหกรณ์ออมทรัพย์ขนาดใหญ่กลับแนวโน้มปรับตัวเพิ่มขึ้น อันเป็นผลมาจากการที่สหกรณ์ออมทรัพย์ขนาดใหญ่ก่อหนี้สินเพิ่มขึ้น จากตารางที่ 4.13 อัตราการเติบโตเฉลี่ยของหนี้สินของสหกรณ์ออมทรัพย์ขนาดใหญ่ ในปี 2555 เพิ่มขึ้นร้อยละ 45.72 จากปี 2554 แสดงให้เห็นว่าสหกรณ์ออมทรัพย์ขนาดใหญ่มีความเสี่ยงที่เงินทุนอาจจะไม่เพียงพอในการชำระหนี้สินที่เพิ่มขึ้น

ตารางที่ 4.12 อัตราส่วนหนี้สินต่อทุนของ สอ.มจก. เทียบกับสหกรณ์ออมทรัพย์ในจังหวัดสมุทรปราการ



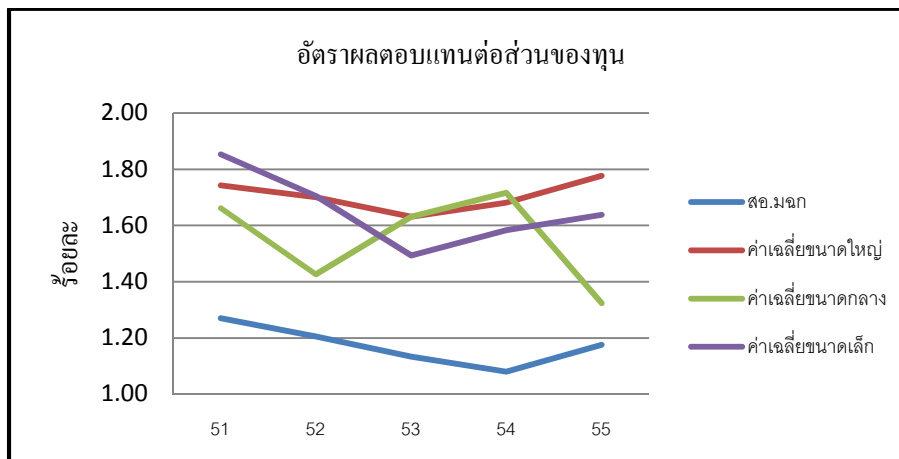
	2551	2552	2553	2554	2555
สอ.มจก.	0.70	0.59	0.52	0.40	0.31
ค่าเฉลี่ยขนาดใหญ่	0.46	0.49	0.55	0.57	0.66
ค่าเฉลี่ยขนาดกลาง	0.21	0.26	0.40	0.26	0.19
ค่าเฉลี่ยขนาดเล็ก	0.37	0.28	0.27	0.28	0.26

ตารางที่ 4.13 จำนวนหนี้สินเฉลี่ยและอัตราการเติบโตของกลุ่มสหกรณ์ออมทรัพย์ในจังหวัดสมุทรปราการ

	2551	2552	2553	2554	2555
หนี้สินเฉลี่ยขนาดใหญ่ (บาท)	136,079,429.14	204,431,532.01	283,252,878.75	361,612,599.81	526,925,506.71
อัตราการเติบโต (ร้อยละ)	43.36	50.23	38.56	27.66	45.72
หนี้สินเฉลี่ยขนาดกลาง (บาท)	17,824,932.06	26,817,260.66	38,579,874.84	33,276,168.34	30,817,217.35
อัตราการเติบโต (ร้อยละ)	14.83	50.45	43.86	-13.75	-7.39
หนี้สินเฉลี่ยขนาดเล็ก (บาท)	9,651,208.05	9,472,700.69	11,121,698.04	13,131,606.05	14,411,328.12
อัตราการเติบโต (ร้อยละ)	62.41	-1.85	17.41	18.07	9.75

#### 4. อัตราผลตอบแทนต่อส่วนลงทุน

ตารางที่ 4.14 อัตราผลตอบแทนต่อส่วนลงทุน ของ สอ.มฉก. เทียบกับสหกรณ์ออมทรัพย์ในจังหวัดสมุทรปราการ



	2551	2552	2553	2554	2555
สอ.มฉก.	1.27	1.21	1.13	1.08	1.18
ค่าเฉลี่ยขนาดใหญ่	1.74	1.70	1.63	1.68	1.78
ค่าเฉลี่ยขนาดกลาง	1.66	1.43	1.63	1.72	1.32
ค่าเฉลี่ยขนาดเล็ก	1.85	1.70	1.49	1.58	1.64

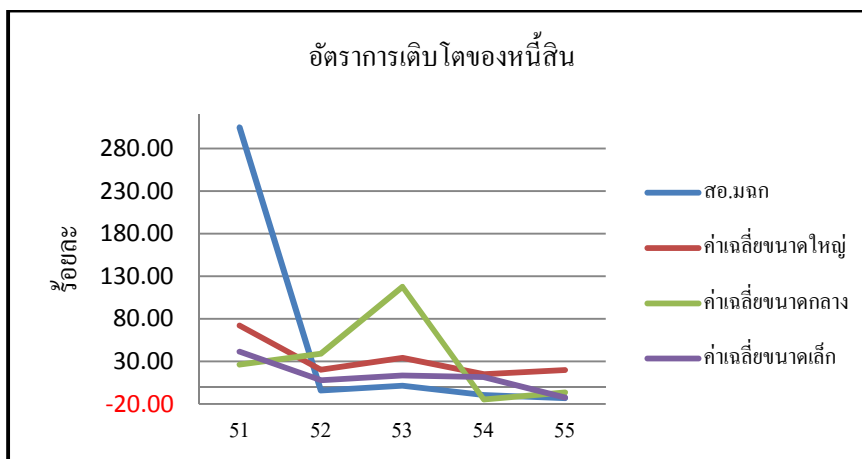
ตารางที่ 4.15 จำนวนทุนเฉลี่ยและอัตราการเติบโตของกลุ่มสหกรณ์ออมทรัพย์ในจังหวัดสมุทรปราการ

	2551	2552	2553	2554	2555
ทุนเฉลี่ยขนาดใหญ่ (บาท)	435,217,175.26	489,212,880.67	555,320,569.67	622,875,370.69	724,202,678.65
อัตราการเติบโต (ร้อยละ)	11.61	12.41	13.51	12.17	16.27
ทุนเฉลี่ยขนาดกลาง (บาท)	93,060,746.51	99,951,036.09	113,852,033.84	131,611,522.27	150,700,474.79
อัตราการเติบโต (ร้อยละ)	5.23	7.40	13.91	15.60	14.50
ทุนเฉลี่ยขนาดเล็ก (บาท)	36,437,718.55	42,134,233.40	49,272,364.37	56,501,644.27	63,513,924.73
อัตราการเติบโต (ร้อยละ)	20.20	15.63	16.94	14.67	12.41

ผลตอบแทนต่อส่วนลงทุน เป็นการเปรียบเทียบกำไรสุทธิกับทุนของสหกรณ์ ตามที่ได้กล่าวไว้ใน การวิเคราะห์ส่วนที่ 1 ว่าทุนของสหกรณ์มักจะเพิ่มขึ้นในอัตราที่คงที่ เนื่องจากสมาชิกจะส่งเงินชำระค่าหุ้น ประจำเดือนเท่ากันทุกเดือน ดังนั้นการเปลี่ยนแปลงของทุนของสหกรณ์ทั้งหมดมักจะมีอัตราเพิ่มที่ใกล้เคียง กันตามตารางที่ 4.15 ผลตอบแทนต่อส่วนลงทุนจะเพิ่มขึ้นได้ก็มักมาจากอัตรากำไรสุทธิที่เพิ่มขึ้นนั่นเอง จากตารางที่ 4.14 ผลตอบแทนต่อส่วนลงทุนของ สอ.มฉก. อยู่ที่ร้อยละ 1.18 ต่อปีในปี 2555 ซึ่งเริ่มมีการ ปรับตัวเพิ่มขึ้นตั้งแต่ปี 2554 แม้ว่าจะต่ำกว่าค่าเฉลี่ยของกลุ่มสหกรณ์ขนาดกลางที่อยู่ที่ร้อยละ 1.32 ต่อปีใน ปี 2555 ก็ตาม แต่ค่าเฉลี่ยของสหกรณ์ขนาดกลางเริ่มมีการปรับตัวลดลง ขณะที่สหกรณ์ขนาดใหญ่มีอัตรา ผลตอบแทนสูงสุดที่ร้อยละ 1.78 ต่อปี และสหกรณ์ขนาดเล็กมีอัตราร้อยละ 1.64 ต่อปีในปี 2555

## 5. อัตราการเติบโตของหนี้สิน

ตารางที่ 4.16 อัตราการเติบโตของหนี้สิน ของ สอ.มจก. เทียบกับสหกรณ์ออมทรัพย์ในจังหวัดสมุทรปราการ



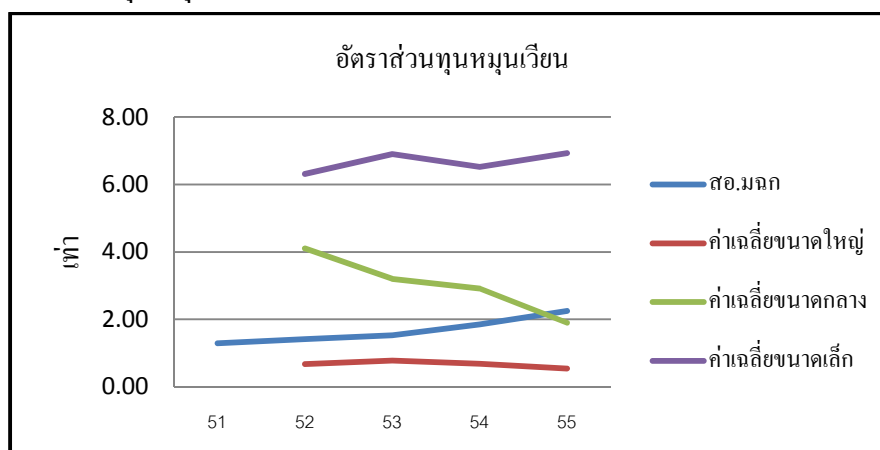
	2551	2552	2553	2554	2555
สอ.มจก.	304.69	-4.21	1.31	-9.62	-13.21
ค่าเฉลี่ยขนาดใหญ่	72.22	20.24	34.05	14.91	19.84
ค่าเฉลี่ยขนาดกลาง	26.28	39.15	117.43	-14.70	-6.45
ค่าเฉลี่ยขนาดเล็ก	41.37	7.76	13.37	11.55	-12.58

อัตราการเติบโตของหนี้สินของ สอ.มจก. มีแนวโน้มปรับตัวลดลงตลอดในปี 2551-2555 โดยในปี 2551 หนี้สินเพิ่มขึ้นร้อยละ 304.69 จากปี 2550 อัตราการเปลี่ยนแปลงนี้ปรับลดลงมาอยู่ร้อยละ -13.21 ต่อปี ในปี 2555 เป็นเพราะเงินรับฝากจากสมาชิกที่ปรับตัวลดลงค่อนข้างมากเนื่องมาจากนโยบายที่อนุญาตให้สมาชิกสามารถซื้อหุ้นเพิ่มขึ้นได้จากปกติตั้งแต่ปี 2552 จึงมีสมาชิกส่วนหนึ่งหันมาลงทุนในหุ้นเพิ่มขึ้น แทนการฝากเงินกับสหกรณ์ตามที่ได้กล่าวข้างต้น แนวโน้มค่าเฉลี่ยอัตราการเติบโตของหนี้สินของสหกรณ์ออมทรัพย์ขนาดกลางและขนาดเล็กก็ปรับลดลงเช่นกัน โดยลดลงมาอยู่ที่ร้อยละ -6.45 ต่อปี และร้อยละ -12.58 ต่อปีในปี 2555 ซึ่งสวนทางกับค่าเฉลี่ยของสหกรณ์ออมทรัพย์ขนาดใหญ่ที่ยังเพิ่มขึ้น

## 6. อัตราส่วนทุนหมุนเวียน

อัตราส่วนทุนหมุนเวียนซึ่งแสดงถึงสภาพคล่องของสหกรณ์ออมทรัพย์ โดยการเปรียบเทียบสินทรัพย์หมุนเวียนต่อหนี้สินหมุนเวียน ซึ่งจะพบว่า สอ.มจก. มีอัตราส่วนทุนหมุนเวียนปรับตัวเพิ่มขึ้นจาก 1.29 เท่าในปี 2551 มาอยู่ที่ 2.25 เท่าในปี 2555 ในขณะที่ค่าเฉลี่ยของสหกรณ์ออมทรัพย์ขนาดใหญ่ อัตราส่วนนี้มีแนวโน้มลดลงโดยตลอดมาอยู่ที่ 0.54 เท่าในปี 2555 ซึ่งมีสาเหตุจากหนี้สินของสหกรณ์ขนาดใหญ่ที่มีอัตราส่วนสูงกว่าในสหกรณ์กลุ่มอื่น โดยจะเห็นได้จากอัตราส่วนหนี้สินต่อทุนตามตารางที่ 4.12 ของสหกรณ์ขนาดใหญ่อยู่ที่ 0.66 เท่าในปี 2555 ส่วนค่าเฉลี่ยของสหกรณ์ออมทรัพย์ขนาดกลางมีการปรับตัวลดลงมาอยู่ที่ 1.90 เท่าในปี 2555

ตารางที่ 4.17 อัตราส่วนทุนหมุนเวียนของ สอ.มฉก. เทียบกับสหกรณ์ออมทรัพย์ในจังหวัดสมุทรปราการ



	2551	2552	2553	2554	2555
สอ.มฉก.	1.29	1.41	1.53	1.85	2.25
ค่าเฉลี่ยขนาดใหญ่	N.A.	0.67	0.78	0.68	0.54
ค่าเฉลี่ยขนาดกลาง	N.A.	4.10	3.20	2.91	1.90
ค่าเฉลี่ยขนาดเล็ก	N.A.	6.31	6.90	6.52	6.93

สำหรับค่าเฉลี่ยสหกรณ์ออมทรัพย์ขนาดเล็กที่มีอัตราส่วนทุนหมุนเวียนค่อนข้างสูงกว่าสหกรณ์ในกลุ่มอื่น ๆ พิจารณาได้จากสัดส่วนสินทรัพย์หมุนเวียนต่อสินทรัพย์รวมตามตารางที่ 4.18 และ 4.19 จะเห็นว่าสัดส่วนสินทรัพย์หมุนเวียนต่อสินทรัพย์รวมของสหกรณ์ออมทรัพย์ขนาดเล็กมีสัดส่วนสูงกว่าในกลุ่มอื่น แต่ในทางกลับกันสัดส่วนหนี้สินหมุนเวียนต่อสินทรัพย์รวมกลับมีสัดส่วนที่ต่ำกว่ากลุ่มอื่น จึงเป็นผลทำให้อัตราส่วนทุนหมุนเวียนของสหกรณ์ขนาดเล็กสูงกว่าสหกรณ์ในกลุ่มอื่น ๆ

ตารางที่ 4.18 แสดงค่าเฉลี่ยสัดส่วนสินทรัพย์หมุนเวียนต่อสินทรัพย์รวมของ สอ.มฉก. เทียบกับสหกรณ์ออมทรัพย์ในจังหวัดสมุทรปราการ

	2551	2552	2553	2554	2555
สอ.มฉก.	52.86	52.26	52.20	52.78	53.21
ค่าเฉลี่ยขนาดใหญ่	N.A.	21.86	26.51	22.68	18.17
ค่าเฉลี่ยขนาดกลาง	N.A.	42.79	34.99	38.07	39.22
ค่าเฉลี่ยขนาดเล็ก	N.A.	48.42	42.77	42.07	41.19

ตารางที่ 4.19 ค่าเฉลี่ยสัดส่วนหนี้สินหมุนเวียนต่อสินทรัพย์รวมของ สอ.มฉก. เทียบกับสหกรณ์ออมทรัพย์ในจังหวัดสมุทรปราการ

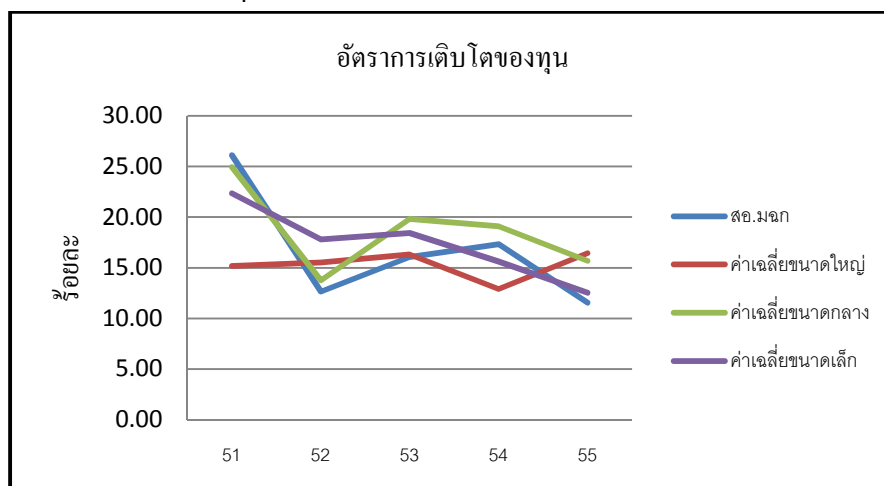
	2551	2552	2553	2554	55
สอ.มฉก.	41.12	37.16	34.06	28.48	23.66
ค่าเฉลี่ยขนาดใหญ่	N.A.	32.38	35.83	37.63	39.01
ค่าเฉลี่ยขนาดกลาง	N.A.	15.45	18.56	24.79	22.68
ค่าเฉลี่ยขนาดเล็ก	N.A.	20.09	18.08	17.81	14.20



#### 4.2.4 อัตราส่วนทางการเงินที่เป็นจุดอ่อนของ สอ.มฉก.

##### 1. อัตราการเติบโตของทุน

ตารางที่ 4.20 อัตราการเติบโตของทุนของ สอ.มฉก. เทียบกับสหกรณ์ออมทรัพย์ในจังหวัดสมุทรปราการ



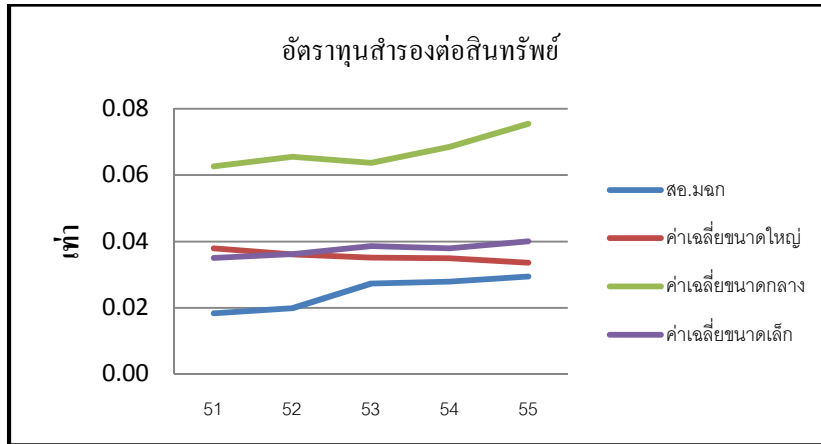
	2551	2552	2553	2554	2555
สอ.มฉก.	26.11	12.63	16.05	17.33	11.53
ค่าเฉลี่ยขนาดใหญ่	15.17	15.52	16.31	12.91	16.44
ค่าเฉลี่ยขนาดกลาง	24.96	13.74	19.84	19.10	15.69
ค่าเฉลี่ยขนาดเล็ก	22.35	17.80	18.44	15.62	12.53

ทุนของสหกรณ์ออมทรัพย์จะประกอบไปด้วย ทุนเรือนหุ้น ทุนสำรอง ทุนสะสม และกำไรสุทธิแม้ สอ.มฉก. จะมีนโยบายสนับสนุนการเพิ่มทุน แต่ทุนของ สอ.มฉก. ก็ยังขยายตัวในอัตราที่ต่ำกว่าค่าเฉลี่ยของ สหกรณ์ทั้ง 3 กลุ่ม โดยมีอัตราการเติบโตของทุนอยู่ที่ร้อยละ 11.53 ต่อปีในปี 2555 เทียบกับค่าเฉลี่ยของ สหกรณ์ออมทรัพย์ขนาดกลางที่อยู่ที่ร้อยละ 15.69 ต่อปี ในขณะที่ค่าเฉลี่ยอัตราการเติบโตของทุนของ สหกรณ์ออมทรัพย์ขนาดใหญ่และขนาดเล็กปรับตัวเพิ่มขึ้นร้อยละ 16.44 และ 12.53 ตามลำดับ

##### 2. อัตราส่วนทุนสำรองต่อสินทรัพย์

ทุนสำรองเป็นเงินทุนที่สหกรณ์ออมทรัพย์กันจากกำไรสุทธิหลังจากจ่ายเงินปันผลให้กับสมาชิก วัตถุประสงค์เพื่อเก็บสำรองไว้ใช้ในยามจำเป็นและเป็นเงินทุนสำรองที่ต้องกันไว้ตามข้อบังคับของการ ดำเนินธุรกิจสหกรณ์ออมทรัพย์ ซึ่งโดยปกติจะต้องกันไว้ไม่ต่ำกว่า ร้อยละ 10.0 ของกำไรสุทธิ ทุนสำรองที่มีจำนวนเพียงพอในการดำเนินงานย่อมเป็นสิ่งที่ช่วยลดความเสี่ยงที่อาจเกิดขึ้นได้ จากตารางที่ 4.21 อัตรา ทุนสำรองต่อสินทรัพย์ของ สอ.มฉก. ปรับตัวเพิ่มขึ้นเล็กน้อยจาก 0.02 เท่าในปี 2551 เป็นร้อยละ 0.03 เท่า ในปี 2555 ซึ่งยังต่ำกว่าค่าเฉลี่ยของสหกรณ์ออมทรัพย์ขนาดกลางที่มีอัตราส่วนทุนสำรองต่อสินทรัพย์เป็น 0.08 เท่าในปี 2555 ในขณะที่ค่าเฉลี่ยของสหกรณ์ออมทรัพย์ขนาดเล็กและขนาดใหญ่ก็มีอัตราส่วนอยู่ใน ระดับที่ใกล้เคียงกัน

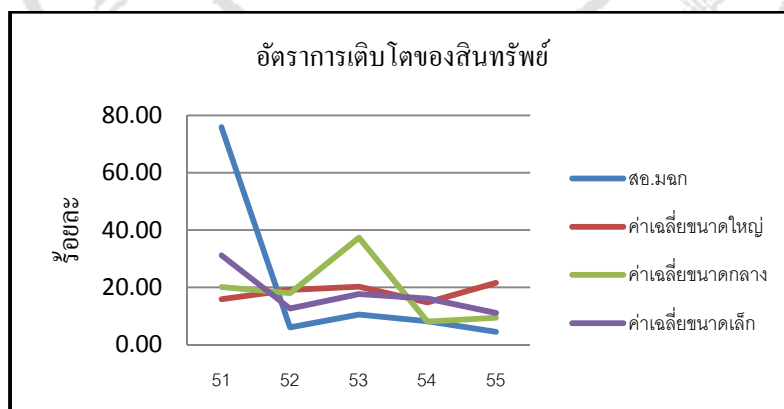
ตารางที่ 4.21 อัตราทุนสำรองต่อสินทรัพย์ ของ สอ.มฉก. เทียบกับสหกรณ์ออมทรัพย์ในจังหวัดสมุทรปราการ



	2551	2552	2553	2554	2555
สอ.มฉก.	0.02	0.02	0.03	0.03	0.03
ค่าเฉลี่ยขนาดใหญ่	0.04	0.04	0.04	0.03	0.03
ค่าเฉลี่ยขนาดกลาง	0.06	0.07	0.06	0.07	0.08
ค่าเฉลี่ยขนาดเล็ก	0.04	0.04	0.04	0.04	0.04

### 3. อัตราการเติบโตของสินทรัพย์

ตารางที่ 4.22 อัตราการเติบโตของสินทรัพย์ของ สอ.มฉก. เทียบกับสหกรณ์ออมทรัพย์ในจังหวัดสมุทรปราการ

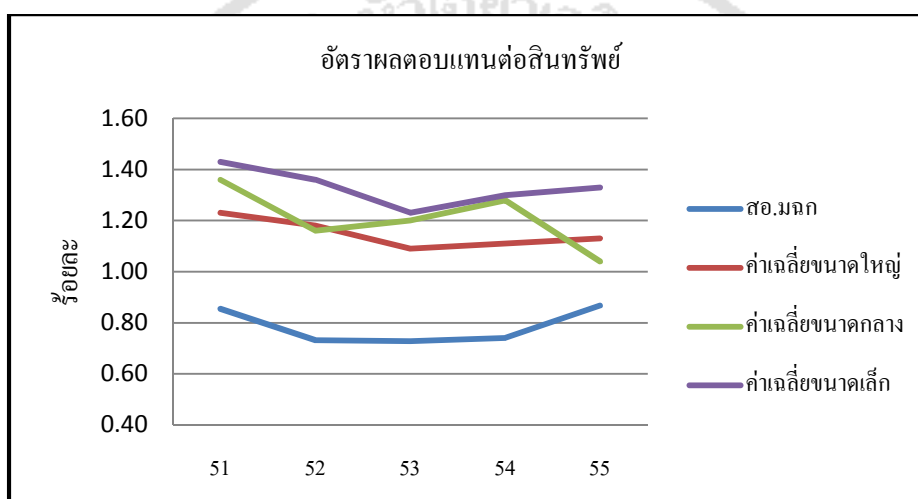


	2551	2552	2553	2554	2555
สอ.มฉก.	26.11	12.63	16.05	17.33	4.47
ค่าเฉลี่ยขนาดใหญ่	15.17	15.52	16.31	12.91	21.54
ค่าเฉลี่ยขนาดกลาง	24.96	13.74	19.84	19.10	9.42
ค่าเฉลี่ยขนาดเล็ก	22.35	17.80	18.44	15.62	11.04

อัตราการเติบโตของสินทรัพย์ของ สอ.มฉก. มีลักษณะที่คล้ายกับอัตราการเติบโตของทุน กล่าวคือ สอ.มฉก. มีอัตราการเติบโตของสินทรัพย์ที่ต่ำกว่าค่าเฉลี่ยของสหกรณ์ออมทรัพย์ทั้ง 3 กลุ่ม โดยมีอัตราการเติบโตของสินทรัพย์อยู่ที่ร้อยละ 4.47 ต่อปีในปี 2555 เมื่อเทียบกับค่าเฉลี่ยของสหกรณ์ออมทรัพย์ขนาดกลางที่ร้อยละ 9.42 ต่อปีในปี 2555 ในขณะที่สินทรัพย์ของสหกรณ์ออมทรัพย์ขนาดใหญ่มีอัตราการเติบโตสูงสุดของทั้ง 3 กลุ่มที่ร้อยละ 21.54 ต่อปี

#### 4. อัตราผลตอบแทนต่อสินทรัพย์

ตารางที่ 4.23 อัตราการเติบโตของสินทรัพย์ของ สอ.มฉก. เทียบกับสหกรณ์ออมทรัพย์ในจังหวัดสมุทรปราการ

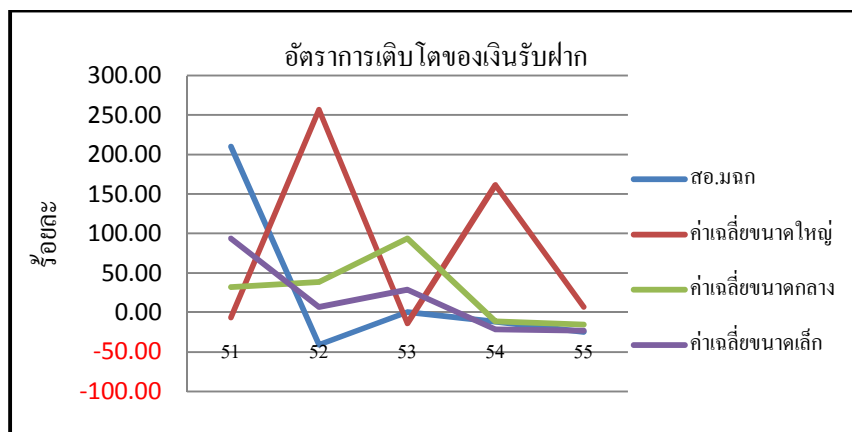


	2551	2552	2553	2554	2555
สอ.มฉก.	0.86	0.73	0.73	0.74	0.87
ค่าเฉลี่ยขนาดใหญ่	1.23	1.18	1.09	1.11	1.13
ค่าเฉลี่ยขนาดกลาง	1.36	1.16	1.20	1.28	1.04
ค่าเฉลี่ยขนาดเล็ก	1.43	1.36	1.23	1.30	1.33

อัตราผลตอบแทนต่อสินทรัพย์แสดงให้เห็นว่าการบริหารสินทรัพย์ก่อให้เกิดกำไรได้มากน้อยเพียงใด อัตราผลตอบแทนต่อสินทรัพย์ของ สอ.มฉก. แม้ว่าจะอยู่ในระดับคงตัวก็ตาม แต่เมื่อเทียบกับค่าเฉลี่ยของสหกรณ์ออมทรัพย์ทั้ง 3 กลุ่มยังมีค่าต่ำกว่าเสมอมา โดย สอ.มฉก. มีอัตราผลตอบแทนต่อสินทรัพย์ที่ร้อยละ 0.87 ต่อปีในปี 2555 ต่ำกว่าค่าเฉลี่ยของสหกรณ์ออมทรัพย์ขนาดกลาง ซึ่งอยู่ที่ร้อยละ 1.04 ต่อปี โดยกลุ่มขนาดเล็กมีค่าเฉลี่ยผลตอบแทนต่อสินทรัพย์ที่สูงสุดอยู่ที่ร้อยละ 1.33 ต่อปีในปี 2555 ส่วนขนาดใหญ่อยู่ที่ร้อยละ 1.13 ต่อปีในปี 2555

## 5. อัตราการเติบโตของเงินรับฝาก

ตารางที่ 4.24 อัตราการเติบโตของเงินรับฝากของ สอ.มฉก. เทียบกับสหกรณ์ออมทรัพย์ในจังหวัดสมุทรปราการ



	2551	2552	2553	2554	2555
สอ.มฉก.	210.01	-40.82	0.31	-11.78	-24.72
ค่าเฉลี่ยขนาดใหญ่	-6.22	256.43	-13.59	161.17	7.05
ค่าเฉลี่ยขนาดกลาง	32.06	38.51	93.58	-11.44	-15.40
ค่าเฉลี่ยขนาดเล็ก	93.73	6.99	28.86	-21.52	-23.12

เงินรับฝากจากสมาชิกเป็นเงินออมส่วนหนึ่งที่สมาชิกที่มีเงินออมเหลืออยู่หลังจากชำระค่าหุ้นที่ต้องส่งประจำเดือนนำมาฝากไว้กับสหกรณ์ออมทรัพย์ โดยอัตราการเติบโตของเงินรับฝากของ สอ.มฉก. มีแนวโน้มปรับตัวลดลงตลอดมาอยู่ที่ร้อยละ -24.72 ต่อปีในปี 2555 สาเหตุมาจากการแข่งขันในด้านอัตราดอกเบี้ยเงินฝากกับธนาคารพาณิชย์ ซึ่งปัจจุบันธนาคารพาณิชย์มีการให้อัตราดอกเบี้ยที่สูงผู้ฝากเงินและมีประเภทเงินฝากที่หลากหลายมากกว่า สำหรับสหกรณ์ออมทรัพย์ในกลุ่มอื่น ๆ ก็มีแนวโน้มปรับตัวลงเช่นเดียวกัน โดยค่าเฉลี่ยของอัตราการเติบโตของเงินรับฝากของสหกรณ์ขนาดกลางอยู่ที่ร้อยละ -15.40 ต่อปีในปี 2555 และขนาดเล็กอยู่ที่ร้อยละ -23.12 ต่อปี ขณะที่ค่าเฉลี่ยขนาดใหญ่เพิ่มขึ้นเล็กน้อยที่ร้อยละ 7.05 ต่อปี ทั้งนี้การออมของสมาชิกสะท้อนให้เห็นอัตราการออมของประชาชนในประเทศ ปัญหาทางด้านเศรษฐกิจในปัจจุบันย่อมส่งผลให้อัตราการออมของครัวเรือนลดลง ตารางที่ 4.25 แสดงให้เห็นถึงอัตราการออมของครัวเรือนไทยที่ลดลงในปี 2555 แม้ว่ารายได้ครัวเรือนเฉลี่ย/เดือนจะเพิ่มขึ้นก็ตาม

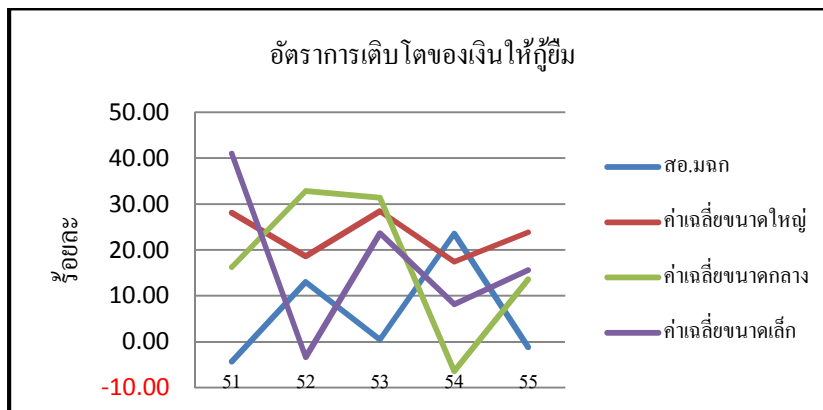
ตารางที่ 4.25 รายได้และค่าใช้จ่ายการออมเฉลี่ยต่อเดือนของครัวเรือนไทย

	2551	2552	2553	2554	2555
รายได้ครัวเรือนเฉลี่ย/เดือน (บาท)	19,782	20,903	22,473	23,236	25,327
ค่าใช้จ่ายครัวเรือนเฉลี่ย/เดือน (บาท)	15,353	16,205	16,819	17,403	19,665
การออมครัวเรือนเฉลี่ย/เดือน (บาท)	4,429	4,698	5,652	5,833	5,662
สัดส่วนการออมครัวเรือนต่อรายได้ (บาท)	22.39	22.48	25.15	25.10	22.35

ที่มา ส่วนนโยบายการออมและการลงทุน สำนักนโยบายการออมและการลงทุน (ออนไลน์) 10 มกราคม 2557

## 6. อัตราการเติบโตของเงินให้กู้ยืม

ตารางที่ 4.26 อัตราการเติบโตของเงินให้กู้ยืมของ สอ.มจก. เทียบกับสหกรณ์ออมทรัพย์ในจังหวัดสมุทรปราการ

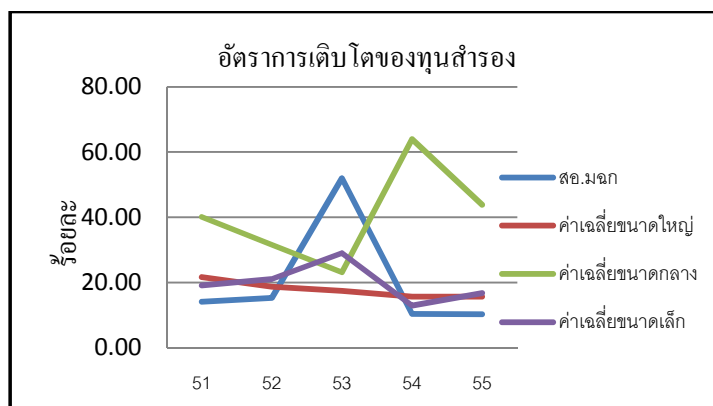


	2551	2552	2553	2554	2555
สอ.มจก.	-4.35	13.02	0.51	23.58	-1.18
ค่าเฉลี่ยขนาดใหญ่	28.13	18.63	28.45	17.46	23.83
ค่าเฉลี่ยขนาดกลาง	16.23	32.85	31.38	-6.46	13.62
ค่าเฉลี่ยขนาดเล็ก	41.04	-3.37	23.63	8.16	15.62

อัตราการเติบโตของเงินให้กู้ยืมของ สอ.มจก. ปรับตัวในทิศทางที่สวนกับค่าเฉลี่ยของสหกรณ์ออมทรัพย์ทั้ง 3 กลุ่ม กล่าวคือในระยะยาว เงินให้กู้ยืมของสหกรณ์ทั้ง 3 กลุ่ม โดยเฉลี่ยขยายตัวในอัตราที่ลดลง แต่ของ สอ.มจก. กลับเพิ่มขึ้น และในระยะสั้นทิศทางการขยายตัวที่สวนกันนี้ก็เห็นได้ชัดในปี 2555 ที่เงินให้กู้ยืมของ สอ.มจก. ลดลงร้อยละ 1.18 ในขณะที่ค่าเฉลี่ยของสหกรณ์ขนาดใหญ่กลับเพิ่มขึ้นร้อยละ 23.83 ต่อปี ขนาดกลางและขนาดเล็กก็เพิ่มขึ้นเช่นกันในอัตราร้อยละ 13.62 และ 15.62 ตามลำดับ

## 7. อัตราการเติบโตของทุนสำรอง

ตารางที่ 4.27 อัตราการเติบโตของทุนสำรองของ สอ.มจก. เทียบกับสหกรณ์ออมทรัพย์ในจังหวัดสมุทรปราการ

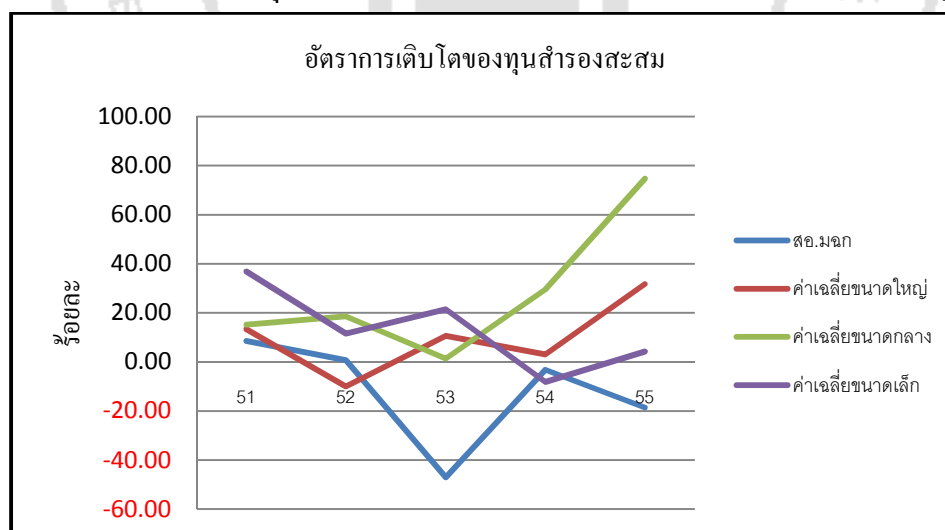


	2551	2552	2553	2554	2555
สอ.มจก.	14.08	15.21	51.93	10.38	10.23
ค่าเฉลี่ยขนาดใหญ่	21.59	18.64	17.46	15.60	15.64
ค่าเฉลี่ยขนาดกลาง	40.09	31.58	23.14	63.93	43.87
ค่าเฉลี่ยขนาดเล็ก	19.08	21.06	29.03	12.93	16.69

จากที่ได้กล่าวไว้ข้างต้นแล้วว่าทุนสำรองเป็นเงินทุนที่สหกรณ์ออมทรัพย์กันไว้ใช้จ่ายในช่วงที่มีความจำเป็นหลังจากที่ได้จ่ายเงินปันผลให้กับสมาชิกแล้ว การกำหนดจำนวนเงินทุนสำรองที่จะกันไว้จะขึ้นอยู่กับนโยบายการบริหารของคณะกรรมการดำเนินงานสหกรณ์ ซึ่งจะขึ้นอยู่กับกำไรสุทธิในแต่ละปีและอัตราเงินปันผลที่จะจ่าย แม้ว่า สอ.มจก.จะมีการกันทุนสำรองเพิ่มขึ้นทุกปีก็ตาม แต่เมื่อเทียบกับสหกรณ์ออมทรัพย์ทั้ง 3 กลุ่มทุนสำรองของ สอ. มจก. ก็ยังเติบโตอยู่ในอัตราที่ต่ำกว่า โดย สอ.มจก. มีอัตราการเพิ่มของทุนสำรองอยู่ที่ร้อยละ 10.23 ต่อปีในปี 2555 ขณะที่ค่าเฉลี่ยของสหกรณ์ขนาดกลางอยู่ที่ร้อยละ 43.87 ต่อปีในปี 2555 และค่าเฉลี่ยการเติบโตของทุนสำรองของสหกรณ์ขนาดใหญ่และขนาดเล็กอยู่ที่ร้อยละ 15.64 ต่อปี และ 16.69 ต่อปี ตามลำดับ

#### 8. อัตราการเติบโตของทุนสำรองสะสม

ตารางที่ 4.28 อัตราการเติบโตของทุนสำรองสะสมของ สอ.มจก. เทียบกับสหกรณ์ในจังหวัดสมุทรปราการ



	2551	2552	2553	2554	2555
สอ.มจก.	8.52	0.63	-47.09	-3.21	-18.64
ค่าเฉลี่ยขนาดใหญ่	13.40	-9.95	10.58	3.10	31.71
ค่าเฉลี่ยขนาดกลาง	15.22	18.63	1.39	29.54	74.66
ค่าเฉลี่ยขนาดเล็ก	36.82	11.53	21.41	-8.23	4.16

ทุนสำรองสะสมเป็นเงินทุนที่กำหนดไว้ตามข้อบังคับ ซึ่งประกอบไปด้วย ทุนรักษาระดับอัตราเงินปันผล ทุนสาธารณประโยชน์ และทุนเพื่อจัดตั้งเป็นกองทุนต่าง ๆ อัตราการเติบโตของทุนสำรองสะสมของ สอ.มจก. มีแนวโน้มปรับตัวลดลงตลอดในช่วงปี 2551-2555 จากตารางที่ 4.1 จะเห็นได้ว่าเงินทุนสะสมตามข้อบังคับ ระเบียบและอื่น ๆ ของ สอ.มจก. ลดลงจากจำนวน 1,272,762.86 บาท ในปี 2551 เหลือ 533,721.59 บาท ในปี 2555 เนื่องจากในปี 2551-2552 มีการจัดตั้งกองทุนเพื่อจัดตั้งสำนักงานสอ.มจก. แห่งใหม่ จึงได้มีการกันเงินสำรองไว้เป็นจำนวนมาก และเมื่อเทียบค่าเฉลี่ยของอัตราการเติบโตของทุนสำรองสะสมของสหกรณ์แต่ละกลุ่มตามตารางที่ 4.25 สอ.มจก. มีอัตราร้อยละ -18.64 ต่อปีในปี 2555 ซึ่งต่ำกว่าค่าเฉลี่ยของสหกรณ์ออมทรัพย์ทั้ง 3 กลุ่มที่ปรับตัวเพิ่มขึ้น โดยค่าเฉลี่ยของสหกรณ์ออมทรัพย์ขนาดกลางมีอัตราการเพิ่มสูงสุดอยู่ที่ร้อยละ 74.66 ต่อปีในปี 2555 และค่าเฉลี่ยของสหกรณ์ขนาดใหญ่และขนาดเล็กอยู่ที่ร้อยละ 31.71 ต่อปี และ 4.16 ต่อปี ตามลำดับ

