

ปัจจัยที่มีความสัมพันธ์ต่อพฤติกรรมความซื่อสัตย์ของนักศึกษาชั้นปีที่ 2  
คณะสังคมสงเคราะห์ศาสตร์และสวัสดิการสังคม มหาวิทยาลัยหัวเฉียวเฉลิมพระเกียรติ

Factors Related to Honesty Behavior of Student in the second year of Social  
Work and Social Welfare Faculty, Huachiew chalemprakiet University



การวิจัยนี้ได้รับทุนอุดหนุนจากมหาวิทยาลัยหัวเฉียวเฉลิมพระเกียรติ  
ปีการศึกษา 2556

**ชื่อเรื่อง** ปัจจัยที่มีความสัมพันธ์ต่อพฤติกรรมความซื่อสัตย์ของนักศึกษาชั้นปีที่ 2

คณะสังคมสงเคราะห์ศาสตร์และสวัสดิการสังคม มหาวิทยาลัยหัวเฉียวเฉลิมพระเกียรติ

**ผู้วิจัย** กฤตวรรณ สาทรัมย์

**สถาบัน** มหาวิทยาลัยหัวเฉียวเฉลิมพระเกียรติ

**ปีที่พิมพ์** 2558

**สถานที่พิมพ์** มหาวิทยาลัยหัวเฉียวเฉลิมพระเกียรติ

**แหล่งที่เก็บรายงานฉบับสมบูรณ์** คณะสังคมสงเคราะห์ศาสตร์และสวัสดิการสังคม

**จำนวน** 66 หน้า

**คำสำคัญ** พฤติกรรมความซื่อสัตย์ของนักศึกษา

**ลิขสิทธิ์** มหาวิทยาลัยหัวเฉียวเฉลิมพระเกียรติ

### บทคัดย่อ

การศึกษาเรื่องปัจจัยที่มีความสัมพันธ์ต่อพฤติกรรมความซื่อสัตย์ของนักศึกษาชั้นปีที่ 2 คณะสังคมสงเคราะห์ศาสตร์และสวัสดิการสังคม มหาวิทยาลัยหัวเฉียวเฉลิมพระเกียรติ เป็นการวิจัยเชิงสำรวจ มีวัตถุประสงค์เพื่อศึกษาพฤติกรรมความซื่อสัตย์และปัจจัยที่มีความสัมพันธ์ต่อพฤติกรรมความซื่อสัตย์ของนักศึกษาเพื่อเป็นแนวทางในการพัฒนาการเรียนการสอนที่เน้นคุณธรรมจริยธรรม โดยมีกลุ่มตัวอย่าง จำนวน 158 คน ทำการเก็บข้อมูลโดยใช้แบบสอบถามและวิเคราะห์ข้อมูลโดยใช้จำนวนร้อยละ ค่าเฉลี่ย ค่าเบี่ยงเบนมาตรฐาน ทดสอบความสัมพันธ์ โดยใช้การคำนวณหาค่าความถี่แบบแจกแจง 2 ทาง (Crosstabs) และหาค่าความสัมพันธ์โดยใช้ Chi-Square ผลการศึกษามีดังนี้ กลุ่มตัวอย่างส่วนใหญ่เป็นเพศหญิง อายุเฉลี่ย 20.29 ปี จำนวนสมาชิกในครอบครัว 1-5 คน บุคคลที่ให้การสนับสนุนด้านการศึกษาคือ บิดามารดา รายได้เฉลี่ย 5,001-10,000 บาทต่อเดือน มีรายได้เพียงพอกับค่าใช้จ่ายและไม่มีปัญหาครอบครัว ปัญหาการเรียนพบมากที่สุด คือ ไม่รู้จะเริ่มจากอะไรและไม่มีความรู้ความเข้าใจเพียงพอ ความต้องการด้านการเรียนการสอนมากที่สุด คือ เทคนิคการปฏิบัติงานต่างๆ ผลการเรียนส่วนใหญ่ได้เกรดเฉลี่ย 2.01-3.00

กลุ่มตัวอย่างส่วนใหญ่มีพฤติกรรมความซื่อสัตย์ในชั้นเรียน คิดเป็นร้อยละ 64.6 และเคยมีพฤติกรรมไม่ซื่อสัตย์ คิดเป็นร้อยละ 35.4 การประเมินคุณธรรมจริยธรรมด้านความซื่อสัตย์โดยภาพรวมในระดับมาก ค่าเฉลี่ย 2.94 ปัจจัยที่มีความสัมพันธ์ต่อพฤติกรรมความซื่อสัตย์พบว่า พฤติกรรมความไม่ซื่อสัตย์ในชั้นเรียนมีความสัมพันธ์กับพฤติกรรมความซื่อสัตย์ของนักศึกษา อย่างมีนัยสำคัญทางสถิติที่ระดับ .05

ข้อเสนอแนะจากการศึกษา ควรสอดแทรกคุณธรรมจริยธรรมด้านความซื่อสัตย์ในการเรียนการสอนในทุกรายวิชา และกำหนดตัวชี้วัดที่ชัดเจน เน้นการนำผลที่ได้จากการวิจัยไปพัฒนาการเรียนการสอนและบูรณาการคุณธรรมจริยธรรมในทุกรายวิชา นำเสนอกิจกรรมหลากหลายในการสอดแทรกคุณธรรมจริยธรรมในการเรียนการสอนเพื่อให้นักศึกษาได้ตระหนักถึงการมีความรู้คู่คุณธรรม



**Research Title** Factors Related to Honesty Behavior of Student in the second year of Social Work and Social Welfare Faculty, Huachiew chalermprakiet University

**Researcher** Kittawan Sarai

**Institution** Huachiew chalermprakiet University

**Year of Publication** 2015

**Publisher** Huachiew chalermprakiet University

**Sources** Social Work and Social Welfare Faculty

**No.of Pages** 66 pages

**Keywords** honesty behavior of student

**Copyright** Huachiew chalermprakiet University

#### ABSTRACT

The research on Factors Related to Honesty Behavior of Student in the second year of Social Work and Social Welfare Faculty, Huachiew chalermprakiet University is the Survey Research. The objectives are to study the Honesty Behavior and Factors Related to Honesty Behavior of Student to guide the development of learning and teaching that focuses on ethics. The sample of 158 persons are collected by questionnaires, then using percentage, mean, standard deviation to analyze the information and the relationship with Crosstabs and Chi-Square. The results are as follows:

This study found that most samples were female, age-average 20.29 years, had 1-5 family members, parents are people who support education, income average between 5,000-10,000 baht per month, was enough to cover their expense and no family problems. The most of learning problems is no start from nothing and no understanding enough, needs most is teaching techniques operation, GPA. of students average between 2.01 -3.00.

The most samples are honest behavior in classroom, 64.6 percent and have been dishonest behavior 35.4 percent. The assessment moral integrity of the overall

level of 2.94, dishonest behavior in classroom factors related to honesty Behavior of student which was statistically significant at .05 level.

Research has recommendations as follow: Should be included for ethics and integrity in teaching in all subjects and clearly defined indicators. The focusing results of research on the development of learning and teaching and integration of ethics in all subjects, offer a variety of activities to be included for ethics and integrity in teaching to be aware of the knowledge and morality.



## กิตติกรรมประกาศ

การศึกษาเรื่อง ปัจจัยที่มีความสัมพันธ์ต่อพฤติกรรมความซื่อสัตย์ของนักศึกษาชั้นปีที่ 2 คณะสังคมสงเคราะห์ศาสตร์และสวัสดิการสังคม มหาวิทยาลัยหัวเฉียวเฉลิมพระเกียรติ เป็นวิจัยเชิงปริมาณ ได้จัดทำขึ้นเพื่อให้เห็นความสำคัญของการพัฒนาคุณธรรมจริยธรรมของนักศึกษา โดยเฉพาะ ความซื่อสัตย์เป็นคุณธรรมพื้นฐานซึ่งจะทำให้นักศึกษามีภูมิคุ้มกันตนเองต่อการเปลี่ยนแปลงของกระแสโลก รวมทั้งความเสื่อมถอยทางคุณธรรมและจริยธรรม ถ้านักศึกษามีความซื่อสัตย์ต่อตนเองและผู้อื่นก็จะเป็นสมาชิกที่ดีของครอบครัว รู้จักหน้าที่ของตนเอง มีจิตสำนึกต่อส่วนร่วม และทำคุณประโยชน์ให้กับประเทศชาติ

งานวิจัยฉบับนี้จะสำเร็จลุล่วงไม่ได้ถ้าหากไม่ได้รับความเมตตาจากคณาจารย์ทุกท่านในคณะสังคมสงเคราะห์ศาสตร์และสวัสดิการสังคม ผู้ทรงคุณวุฒิภายนอก สำนักงานพัฒนาวิชาการ หน่วยงานที่เกี่ยวข้อง และนักศึกษาชั้นปีที่ 2 คณะสังคมสงเคราะห์ศาสตร์และสวัสดิการสังคม มหาวิทยาลัยหัวเฉียวเฉลิมพระเกียรติ ซึ่งให้ความร่วมมือในการทำวิจัยในครั้งนี้ ผู้ศึกษาขอขอบพระคุณเป็นอย่างสูง ไว้ ณ ที่นี้ด้วย

ประการสุดท้ายขอกราบขอบพระคุณ คุณพ่อเลื่อน สาหรัย และคุณแม่वलลอลง เชียงมา ผู้มีพระคุณอย่างสูงสำหรับกำลังใจอันยิ่งใหญ่ หากงานวิจัยฉบับนี้มีคุณค่าและเกิดประโยชน์อันใด ผู้ศึกษาขอมอบคุณงามความดีนั้นให้ผู้มีให้ผู้มีพระคุณที่กล่าวมาข้างต้น

อาจารย์กฤตวรรณ สาหรัย

คณะสังคมสงเคราะห์ศาสตร์และสวัสดิการสังคม

มหาวิทยาลัยหัวเฉียวเฉลิมพระเกียรติ

## สารบัญ

	หน้า
บทคัดย่อภาษาไทย.....	ก
บทคัดย่อภาษาอังกฤษ.....	ค
กิตติกรรมประกาศ.....	ง
สารบัญ.....	จ
สารบัญตาราง.....	ช
สารบัญภาพ.....	ซ
บทที่ 1 บทนำ.....	1
ความเป็นมาและความสำคัญของปัญหา.....	1
วัตถุประสงค์ของการศึกษาวิจัย.....	2
สมมติฐานของการวิจัย.....	2
ขอบเขตของการวิจัย.....	3
นิยามศัพท์เฉพาะ.....	3
ประโยชน์ที่คาดว่าจะได้รับ.....	3
บทที่ 2 เอกสารและงานวิจัยที่เกี่ยวข้อง.....	4
ความหมายของคุณธรรมจริยธรรม.....	4
แนวคิดเกี่ยวกับความซื่อสัตย์.....	7
แนวคิด ทฤษฎีที่ใช้ในการพัฒนาคุณธรรมจริยธรรม.....	8
งานวิจัยที่เกี่ยวข้อง.....	15
กรอบแนวคิดในการวิจัย.....	18
บทที่ 3 ระเบียบวิธีวิจัย.....	19
ประชากรและกลุ่มตัวอย่าง.....	19
เครื่องมือที่ใช้ในการวิจัย.....	19
การหาคุณภาพของเครื่องมือ.....	20
การเก็บรวบรวมข้อมูล.....	21
การวิเคราะห์ข้อมูล.....	22

## สารบัญ (ต่อ)

	หน้า
บทที่ 4 ผลการวิจัย.....	23
ข้อมูลส่วนบุคคล.....	23
ข้อมูลด้านการเรียนการสอน.....	26
ข้อมูลพฤติกรรมความซื่อสัตย์ในชั้นเรียน.....	28
ข้อมูลการประเมินคุณธรรมจริยธรรมด้านความซื่อสัตย์.....	30
ปัจจัยที่มีความสัมพันธ์ต่อพฤติกรรมความซื่อสัตย์.....	33
บทที่ 5 สรุป อภิปรายผลและข้อเสนอแนะ.....	43
สรุปผลการศึกษา.....	43
อภิปรายรายผล.....	45
ข้อเสนอแนะ.....	46
บทที่ 6 สรุปผลการนำผลการวิจัยไปใช้ในการเรียนการสอนเพื่อพัฒนาคุณธรรมจริยธรรม.....	48
ภาพกิจกรรม.....	50
บรรณานุกรม.....	55
ภาคผนวก	
แบบสอบถาม.....	58
ผลสัมฤทธิ์ทางการศึกษา.....	60
คะแนนการเข้าชั้นเรียน.....	61
ประวัติย่อผู้วิจัย.....	66



## สารบัญตาราง

ตารางที่	หน้า
3.1 ค่าความเที่ยงด้วยสูตรสัมประสิทธิ์แอลฟาของครอนบาคของแบบสอบ.....	21
4.1 จำนวนและร้อยละข้อมูลส่วนบุคคล.....	23
4.2 จำนวนและร้อยละข้อมูลด้านการเรียนการสอน.....	26
4.3 จำนวนและร้อยละข้อมูลพฤติกรรมความซื่อสัตย์ในชั้นเรียน.....	28
4.4 จำนวน ร้อยละ ค่าเฉลี่ยและค่าเบี่ยงเบนมาตรฐานของการประเมินคุณธรรม จริยธรรมด้านความซื่อสัตย์.....	30
4.5 ความสัมพันธ์ระหว่างปัจจัยส่วนบุคคลด้านเพศกับพฤติกรรมความ ซื่อสัตย์.....	34
4.6 ความสัมพันธ์ระหว่างปัจจัยส่วนบุคคลด้านอายุกับพฤติกรรมความซื่อสัตย์.....	35
4.7 ความสัมพันธ์ระหว่างปัจจัยส่วนบุคคลด้านสมาชิกในครอบครัวกับพฤติกรรม ความซื่อสัตย์.....	36
4.8 ความสัมพันธ์ระหว่างปัจจัยส่วนบุคคลด้านการได้รับเงินสนับสนุนกับพฤติกรรม ความซื่อสัตย์.....	37
4.9 ความสัมพันธ์ระหว่างปัจจัยส่วนบุคคลด้านรายได้กับพฤติกรรมความซื่อสัตย์.....	38
4.10 ความสัมพันธ์ระหว่างปัจจัยส่วนบุคคลด้านความพอเพียงของรายได้กับค่าใช้จ่าย กับพฤติกรรมความซื่อสัตย์.....	39
4.11 ความสัมพันธ์ระหว่างพฤติกรรมความซื่อสัตย์กับปัจจัยส่วนบุคคลด้านปัญหา ครอบครัว.....	40
4.12 ความสัมพันธ์ระหว่างปัจจัยด้านการเรียนการสอนกับพฤติกรรมความ ซื่อสัตย์.....	41
4.13 ความสัมพันธ์ระหว่างปัจจัยด้านพฤติกรรมไม่ซื่อสัตย์ในชั้นเรียนกับพฤติกรรม ความซื่อสัตย์.....	42

## สารบัญภาพ

ภาพที่	หน้า
1 กรอบแนวคิดในการวิจัย.....	18



# บทที่ 1

## บทนำ

### 1.1 ความเป็นมาและความสำคัญของปัญหา

ประเทศไทยให้ความสำคัญกับการพัฒนาคุณภาพคนไทยทุกช่วงวัยให้มีภูมิคุ้มกันต่อการเปลี่ยนแปลง มีความพร้อมทั้งด้านร่างกายที่สมบูรณ์แข็งแรง มีสติปัญญาที่รอบรู้ และมีจิตใจที่สำนึกในคุณธรรม จริยธรรม มีความเพียร มีโอกาสและสามารถเรียนรู้ตลอดชีวิต ควบคู่กับการเสริมสร้างสภาพแวดล้อมในสังคมและสถาบันทางสังคมให้เข้มแข็งและเอื้อต่อการพัฒนาคน (สำนักงานคณะกรรมการพัฒนาการเศรษฐกิจและสังคมแห่งชาติ. 2555 : ข) สังคมไทยเผชิญปัญหาการแพร่ระบาดของยาเสพติดและการพนันโดยเฉพาะในกลุ่มเด็กและเยาวชน ในช่วง 4 ปี ของแผนพัฒนาฯ ฉบับที่ 10 เด็กและเยาวชนถูกดำเนินคดีโดยสถานพินิจและคุ้มครองเด็กและเยาวชน มีสัดส่วน 5.0 - 5.4 คดีต่อเด็กพันคน สูงกว่าในช่วงแผนพัฒนาฯ ฉบับที่ 8-9 ที่มีสัดส่วน 3.3 - 5.1 คดียาเสพติดเพิ่มขึ้นอย่างต่อเนื่องจาก 8,803 คดี ในปี 2549 เพิ่มขึ้นเป็น 14,695 คดี ในปี 2553 ทั้งนี้ ปัญหาการแพร่ระบาดของยาเสพติดในโรงเรียนและสถานศึกษาเพิ่มขึ้นอย่างน่าเป็นห่วง จากการสำรวจความคิดเห็นของประชาชนพบว่า ปัญหาการแพร่ระบาดของยาเสพติดในสถานศึกษาเพิ่มขึ้นจากร้อยละ 19.2 ปี 2552 เป็นร้อยละ 51.3 ปี 2553 ขณะเดียวกันกลุ่มเด็กและเยาวชนมีแนวโน้มเล่นการพนันมากขึ้น (สำนักงานคณะกรรมการพัฒนาการเศรษฐกิจและสังคมแห่งชาติ. 2555 : 9) วิกฤตปัญหาด้านคุณธรรม จริยธรรม เป็นความเสียมี่ความถี่ในการใช้ความรุนแรงแก้ไขปัญหามากขึ้น ทั้งปัญหาในระดับครอบครัว และปัญหาความคิดเห็นแตกต่างทางการเมือง นอกจากนี้ กระแสวัฒนธรรมเสมือนจริงที่แพร่เข้ามาผ่านโลกไซเบอร์ มีอิทธิพลต่อพฤติกรรมและวิจารณญาณในการเลือกรับ -ปรับ-ใช้วัฒนธรรม ส่งผลให้ค่านิยมไทยมีการปรับเปลี่ยนไปตามวัฒนธรรมที่รับมา เด็กและเยาวชนที่ยังไม่มีภูมิคุ้มกันที่ดีพอ หรือขาดการใช้วิจารณญาณกลั่นกรอง จะเสี่ยงต่อการรับวัฒนธรรมที่ไม่ดีงามมาใช้โดยง่าย มีการใช้ประโยชน์จากวัฒนธรรมเสมือนจริงในเชิงของการสร้างปัญหามากกว่าเชิงสร้างสรรค์ ทำให้ความสัมพันธ์กับครอบครัวลดลง สร้างพื้นที่ส่วนตัวมากขึ้น นำไปสู่ความแตกแยกในครอบครัว การมีส่วนร่วมในสังคมลดลงและเกิดความเสื่อมถอยทางคุณธรรมและจริยธรรม (สำนักงานคณะกรรมการพัฒนาการเศรษฐกิจและสังคมแห่งชาติ. 2555 : 42) ความซื่อสัตย์เป็นคุณธรรมพื้นฐานซึ่งจะทำให้ นักศึกษามีภูมิคุ้มกันตนเองต่อการเปลี่ยนแปลงของกระแสโลก รวมทั้งความเสื่อมถอยทางคุณธรรมและจริยธรรม เนื่องจากถ้า นักศึกษามีความซื่อสัตย์ต่อตนเองและผู้อื่นก็จะเป็นสมาชิกที่ดีของครอบครัว รู้จักหน้าที่ของตนเอง และมีจิตสำนึกต่อส่วนร่วม ทำคุณประโยชน์ให้กับประเทศ

นักศึกษาระดับอุดมศึกษาเป็นส่วนหนึ่งของคนรุ่นใหม่ซึ่งเป็นกำลังสำคัญของประเทศชาติที่จะพัฒนาประเทศต่อไปในอนาคต ความเสื่อมถอยของคุณธรรมและจริยธรรมทำให้วัยรุ่นมีพฤติกรรมที่ไม่เหมาะสมนำไปสู่ปัญหาอาชญากรรมต่างๆ มหาวิทยาลัยหัวเฉียวเฉลิมพระเกียรติ เป็นสถาบันการศึกษาหนึ่งที่ผลิตบัณฑิตเพื่อรับใช้สังคม อัตลักษณ์ของมหาวิทยาลัยและคณะสังคมสงเคราะห์และสวัสดิการสังคม คือ การผลิตบัณฑิตที่มีคุณลักษณะที่พึงประสงค์ด้านคุณธรรม 6 ประการ คือ ขยัน อดทน ประหยัด เมตตา ซื่อสัตย์ กตัญญู การใช้ชีวิตโดยยึดหลักปรัชญาของเศรษฐกิจพอเพียง และเรียนรู้เพื่อรับใช้สังคม (เอกสารหลักสูตรสังคมสงเคราะห์ศาสตร์บัณฑิต ฉบับปรับปรุง พ.ศ. 2555 (มคอ. 2) มหาวิทยาลัยหัวเฉียวเฉลิมพระเกียรติ. 2555 : 51)

คณะสังคมสงเคราะห์ศาสตร์และสวัสดิการสังคม ได้ตระหนักถึง การส่งเสริม คุณธรรมและจริยธรรม จึงได้ศึกษาปัจจัยที่มีความสัมพันธ์ต่อพฤติกรรมความซื่อสัตย์ของนักศึกษาชั้นปีที่ 2 คณะสังคมสงเคราะห์ศาสตร์และสวัสดิการสังคม มหาวิทยาลัย หัวเฉียวเฉลิมพระเกียรติ เพื่อส่งเสริมให้นักศึกษามีความซื่อสัตย์ ซึ่งเป็นหนึ่งในคุณธรรม 6 ประการ ของมหาวิทยาลัยหัวเฉียวเฉลิมพระเกียรติ และนำผลการวิจัยเพื่อเป็นแนวทางในการพัฒนาการเรียนการสอนที่เน้นคุณธรรมและจริยธรรม ทำให้เกิดห้องเรียนคุณธรรม

### 1.2 วัตถุประสงค์ของการศึกษาวิจัย

1. เพื่อศึกษาพฤติกรรมความซื่อสัตย์ของนักศึกษาชั้นปีที่ 2 คณะสังคมสงเคราะห์ศาสตร์และสวัสดิการสังคม มหาวิทยาลัยหัวเฉียวเฉลิมพระเกียรติ
2. เพื่อศึกษาปัจจัยที่มีความสัมพันธ์ต่อพฤติกรรมความซื่อสัตย์ของนักศึกษาชั้นปีที่ 2 คณะสังคมสงเคราะห์ศาสตร์และสวัสดิการสังคม มหาวิทยาลัยหัวเฉียวเฉลิมพระเกียรติ

### 1.3 สมมติฐานของการวิจัย

1. ปัจจัยส่วนบุคคลมีความสัมพันธ์ต่อพฤติกรรมความซื่อสัตย์ของนักศึกษาชั้นปีที่ 2 คณะสังคมสงเคราะห์ศาสตร์และสวัสดิการสังคม มหาวิทยาลัยหัวเฉียวเฉลิมพระเกียรติ
2. ปัจจัยด้านการเรียนการสอนมีความสัมพันธ์ต่อพฤติกรรมความซื่อสัตย์ของนักศึกษาชั้นปีที่ 2 คณะสังคมสงเคราะห์ศาสตร์และสวัสดิการสังคม มหาวิทยาลัยหัวเฉียวเฉลิมพระเกียรติ
3. ปัจจัยด้านพฤติกรรมความไม่ซื่อสัตย์ในชั้นเรียนมีความความสัมพันธ์ต่อพฤติกรรมความซื่อสัตย์ของนักศึกษาชั้นปีที่ 2 คณะสังคมสงเคราะห์ศาสตร์และสวัสดิการสังคม มหาวิทยาลัยหัวเฉียวเฉลิมพระเกียรติ

#### 1.4 ขอบเขตของการวิจัย

การวิจัยครั้งนี้เป็นการวิจัยเชิงปริมาณ โดยศึกษาปัจจัยที่มีความสัมพันธ์ต่อพฤติกรรมความซื่อสัตย์ของนักศึกษาชั้นปีที่ 2 คณะสังคมสงเคราะห์ศาสตร์และสวัสดิการสังคม มหาวิทยาลัยหัวเฉียวเฉลิมพระเกียรติ โดยกลุ่มตัวอย่างเป็นนักศึกษาชั้นปีที่ 2 คณะสังคมสงเคราะห์ศาสตร์และสวัสดิการสังคม มหาวิทยาลัยหัวเฉียวเฉลิมพระเกียรติ จำนวน 158 คน

#### 1.5 นิยามศัพท์เฉพาะ

คุณธรรม หมายถึง วิธีแห่งความดีงามในการดำรงชีวิตเป็นส่วนหนึ่งของบุคลิกภาพที่ยังอยู่ในส่วนลึกของมนุษย์ บุคคลที่โน้มในทางความดีจะมีพฤติกรรมที่ถูกต้องและดีงาม

จริยธรรม หมายถึง การประพฤติปฏิบัติของบุคคล ที่สอดคล้องกับกรอบหรือหลักประพฤติดั้งเดิมปฏิบัติอันถูกต้อง ดีงาม และเป็นที่ยอมรับของสังคม

ความซื่อสัตย์ หมายถึง การมีพฤติกรรมที่แสดงความรับผิดชอบต่อหน้าที่ของตนเอง ในด้านการเรียน อาชีพ การส่งงาน การเข้าเรียนตรงเวลา เข้าสายออกก่อน การขาดเรียน การไม่ลอกการบ้านเพื่อน การให้เพื่อนเช็คชื่อแทน แอบไปทำธุระส่วนตัวในเวลาเรียน ลอกการบ้านเพื่อนส่ง เล่นโทรศัพท์ในห้องเรียน ไม่ค่อยพูดความจริง เป็นต้น

พฤติกรรมความซื่อสัตย์ หมายถึง การกระทำหรือความคิดเห็นตามแบบประเพณีคุณธรรม จริยธรรมด้านความซื่อสัตย์สุจริตของศูนย์ส่งเสริมและพัฒนาพลังแผ่นดินเชิงคุณธรรม ประกอบด้วยพฤติกรรมไม่ทุจริต การรักษาความลับและเป็นที่ไว้วางใจ การรับสินบน การโกหก การแสวงหาผลประโยชน์ การทำตามคำพูด การไม่ช่วยเหลือคนผิด เป็นต้น

#### 1.6 ประโยชน์ที่คาดว่าจะได้รับ

1. ทำให้ทราบถึงพฤติกรรมความซื่อสัตย์ของนักศึกษาชั้นปีที่ 2 คณะสังคมสงเคราะห์ศาสตร์และสวัสดิการสังคม มหาวิทยาลัยหัวเฉียวเฉลิมพระเกียรติ
2. ทำให้ทราบถึงปัจจัยที่มีความสัมพันธ์ต่อพฤติกรรมความซื่อสัตย์ของนักศึกษาชั้นปีที่ 2 คณะสังคมสงเคราะห์ศาสตร์และสวัสดิการสังคมมหาวิทยาลัยหัวเฉียวเฉลิมพระเกียรติ
3. เป็นแนวทางในการพัฒนาการเรียนการสอนที่เน้นคุณธรรมและจริยธรรมในชั้นเรียนต่อไป

## บทที่ 2

### เอกสารและงานวิจัยที่เกี่ยวข้อง

ในบทนี้เป็นการทบทวนแนวคิด ทฤษฎี และผลงานวิจัยที่เกี่ยวกับการศึกษาปัจจัยที่มี ความสัมพันธ์ต่อพฤติกรรมความซื่อสัตย์ของนักศึกษาชั้นปีที่ 2 คณะสังคมสงเคราะห์ศาสตร์และ สวัสดิการสังคม มหาวิทยาลัยหัวเฉียวเฉลิมพระเกียรติ และสรุปเป็นกรอบแนวคิดในการวิจัย ดังต่อไปนี้

1. ความหมายของคุณธรรมจริยธรรม
2. แนวคิดเกี่ยวกับความซื่อสัตย์
3. แนวคิดทฤษฎีที่ใช้ในการพัฒนาคุณธรรมจริยธรรม
4. งานวิจัยที่เกี่ยวข้อง
5. กรอบแนวคิดในการวิจัย

#### 2.1 ความหมายของคุณธรรมจริยธรรม

##### 2.1.1 คุณธรรม

คุณธรรม หมายถึง วิธีแห่งความดีงามในการดำรงชีวิตเป็นส่วนหนึ่งของบุคลิกภาพที่ยัง อยู่ในส่วนลึกของมนุษย์ ยังมีคุณธรรมมากเท่าใดก็จะมีแนวโน้มเอียงในการทำความดีมากขึ้น (กิริติ บุญเจือ. 2521 อ้างถึงใน ชัตติยา กรรณสูต และคณะ. 2548 : 9-1)

โสเครตีสและเพลโต ปรัชญาเมธีผู้ยิ่งใหญ่เชื่อว่า คุณธรรม คือ ความรู้ ส่วนอริสโตเติลเห็นว่า คุณธรรมคือนิสัยอันดีงาม คุณธรรมไม่ใช่สิ่งที่เกิดขึ้นโดยธรรมชาติ แต่เกิดขึ้นได้ด้วยการฝึกฝนจนเป็น อุปนิสัยประจำตัว (สุรพล ทวีศักดิ์. 2552 และวศิน อินทสระ. 2549 อ้างถึงใน สายฤดี วรกิจโกคาทร และคณะ. 2554 : 29)

คำว่า “คุณธรรม” ตรงกับภาษาอังกฤษว่า “virtue” ซึ่ง Longman Dictionary of Contemporary English (1995) ให้ความหมาย “คุณธรรม” ไว้ 2 ประการ คือ ประการที่หนึ่ง หมายถึง ความดีงามของลักษณะนิสัยหรือพฤติกรรมที่เกิดขึ้นจากการกระทำจนเคยชิน และประการที่ สอง หมายถึง คุณภาพที่บุคคลได้กระทำตามความคิดและมาตรฐานของสังคมเกี่ยวกับความประพฤติ และศีลธรรม ซึ่งสอดคล้องกับทฤษฎีของพระธรรมปิฎก ( 2538) ที่สรุปว่า คุณธรรม คือ ธรรมะที่เป็นคุณความดีงาม สภาพที่เกื้อกูล (สายฤดี วรกิจโกคาทร และคณะ. 2554 : 29)

สุรพล ทวีศักดิ์ กล่าวว่า การจะตัดสินว่าใครคือคนดีต้องพิจารณาจากตัวผู้กระทำว่าเขามี คุณลักษณะ (Character) หรืออุปนิสัย (Habit) ที่ประกอบด้วยคุณธรรมอะไร (เช่น ปัญญา ความ กล้า

หาญ ความยุติธรรม ฯลฯ) ดังนั้น คนดีจึงหมายถึงคนที่ฝึกฝนตนเองให้มีคุณธรรมจนเป็นคุณลักษณะนิสัยประจำตัว (สุรพล ทวีศักดิ์. 2552 อ้างถึงใน สายฤดี วรกิจโกคาทร และคณะ. 2554 : 29)

นงลักษณ์ วิรัชชัย, ศจีมาจ ณ วิเชียร และพิศสมัย อรทัย (2551 : 5) กล่าวว่า คุณธรรม มีความหมายตามพจนานุกรมฉบับราชบัณฑิตสถาน พ.ศ. 2546 ให้นิยามว่าคุณธรรม หมายถึง สภาพคุณงามความดี นิยามว่าจริยธรรมมีความหมายเหมือนศีลธรรม หมายถึง ธรรมที่เป็นข้อประพจน์หรือหน้าที่ที่ควรปฏิบัติในการครองชีวิต และ Webster's Ninth New Collegiate Dictionary (1991) ให้ความหมายคำว่าคุณธรรม (Virtue) ว่ามีรากศัพท์มาจากภาษาละตินว่า virtus = strength, manliness หมายถึงคุณสมบัติที่สอดคล้องกับมาตรฐานที่ถูกต้อง ที่ดีงาม

ประภาศรี สีหอำไพ (2550 : 23) คุณธรรม หมายถึง หลักธรรมจริยาที่สร้างความรู้สึกรับผิดชอบชั่วดีในทางศีลธรรม มีคุณงามความดีภายในจิตใจอยู่ในขั้นสมบูรณ์จนเต็มเปี่ยมไปด้วยความสุขความยินดี การกระทำที่ดีย่อมมีผลผลิตของความดี คือ ความชื่นชมยกย่องในขณะที่การกระทำชั่วย่อมนำความเจ็บปวดมาให้ การเป็นผู้มีคุณธรรม คือ การปฏิบัติตนอยู่ในกรอบที่ดีงามความเข้าใจเรื่องกระทำดีมีคุณธรรมมีคุณธรรมเป็นกฎเกณฑ์สากลที่ตรงกัน เช่น การไม่ฆ่าสัตว์ ไม่เบียดเบียน ไม่ลักขโมย ไม่ประพจน์ผิดในกาม เป็นต้น สภาพการณ์ของการกระทำความดี คือ ความเหมาะสมความควรต่อเหตุการณ์ที่เกิดขึ้นสามารถตัดสินใจแก้ไขปัญหาได้อย่างเหมาะสมด้วยหลักจริยธรรมที่สามารถจำแนกความถูกผิด สามารถสั่งสอนอบรมให้ปฏิบัติตามมาตรฐานของพฤติกรรมที่ถูกต้อง มีสติสัมปชัญญะรับผิดชอบชั่วดีตามทำนองคลองธรรม มีจิตใจลักษณะนิสัยและความตั้งใจหรือเจตนาที่ดีงาม

คุณธรรม หมายถึง คุณงามความดีที่สะท้อนออกมาจากนิสัยของคนซึ่งปรากฏ ภูเห็นตามบุคลิกลักษณะของบุคคล (คณะกรรมการส่งเสริมและพัฒนาคุณธรรมและจริยธรรม. 2556 : 33)

จากความหมายดังกล่าวพอสรุปได้ว่า คุณธรรม หมายถึง วิธีแห่งความดีงามในการดำรงชีวิต เป็นส่วนหนึ่งของบุคลิกภาพที่ยังอยู่ในส่วนลึกของมนุษย์ บุคคลที่โน้มในทางความดีจะมีพฤติกรรมที่ถูกต้องและดีงาม

### 2.1.2 จริยธรรม

นงลักษณ์ วิรัชชัย, ศจีมาจ ณ วิเชียร และพิศสมัย อรทัย (2551 : 5-6) Webster's Ninth New Collegiate Dictionary (1991) ให้ความหมายคำว่า จริยธรรม (moral) มีรากศัพท์มาจากภาษาละตินว่า moralis = custom – more at MOOD หมายถึง ความประพฤติปฏิบัติที่ถูกต้องตามมาตรฐานของความถูกต้องความดีงาม และมีความหมายเหมือนกับคำว่า ethics ซึ่งมีรากศัพท์มาจากภาษาละตินว่า ethice หมายถึง หลักจริยธรรมหรือค่านิยมที่เกี่ยวข้องกับหน้าที่ที่บุคคล หรือกลุ่มบุคคลต้องประพฤติปฏิบัติ

จรรยาพร ธรณินทร์ กล่าวว่าจริยธรรมมีที่มาจากภาษากรีกว่า “Ethos” ซึ่งแปลว่า ลักษณะนิสัยที่สามารถตัดสินคุณค่าได้ ตามความดี ความงาม และความสุภาพ ความประพฤติที่เป็นธรรมชาติเกิดจากคุณธรรมในตัวเอง ก่อให้เกิดความสงบเรียบร้อยในสังคม ข้อควรประพฤติปฏิบัติความเป็นผู้มีจิตใจสะอาด บริสุทธิ์ เสียสละหรือประพฤติดีงาม (ถวิลวดี บุรีกุล และคณะ. 2554 : 17)

นายแพทย์ประเวศ วะสี ได้กล่าวว่า จริยธรรม คือ การสะท้อนคุณธรรมที่เกี่ยวข้องกับความถูกต้องดีงาม การรับผิดชอบชั่วดี ออกมาเป็นระบบกฎเกณฑ์ หรือมาตรฐานความประพฤติที่สังคมกำหนด เพื่อแยกความประพฤติหรือพฤติกรรมที่สมาชิกปฏิบัติว่าสิ่งใดเป็นสิ่งที่ถูกต้อง ดีงาม สมควรปฏิบัติ และสิ่งใดไม่สมควร เป็นคุณสมบัติของความเป็นมนุษย์เป็นเครื่องมือของศีลธรรมหรืออุดมการณ์ของชาติ หากคนไทยเราทุกคน ยึดแนวทางการดำเนินชีวิตตามรอยพระยุคลบาทขององค์พระบาทสมเด็จพระเจ้าอยู่หัวฯ อยู่ในศีลธรรมศึกษาตนเอง ทำงานโดยใช้ความรู้รัก สามัคคีก็จะสามารถทำให้การดำเนินชีวิตของมนุษย์เราอยู่ปกติสุขได้ทั้งกายและใจ การเป็นผู้มีจิตใจสูง ไม่เห็นแก่ตัวฝ่ายเดียว แสดงออกโดยการไม่เบียดเบียน มีความเมตตา กรุณา มุ่งช่วยเหลือผู้อื่นให้พ้นทุกข์ คุณธรรมจริยธรรม คือ คุณสมบัติของความเป็นมนุษย์ อันเป็นไปเพื่อความสุขของตนเองและการอยู่ร่วมกัน หรือศีลธรรม เป็นหลักความประพฤติหรือแนวทางในการปฏิบัติตนที่ควรแก่การยึดถือ ปฏิบัติเพื่อสามารถอยู่ร่วมกันในสังคมอย่างมีความสุข โดยมีคุณธรรมและศีลธรรมเป็นองค์ประกอบสำคัญ (ถวิลวดี บุรีกุล และคณะ. 2554 : 18)

จริยธรรม หมายถึง หลักความประพฤติที่อบรมกิริยาและปลูกฝังลักษณะนิสัยให้อยู่ในครรลองของคุณธรรมหรือศีลธรรม คุณค่าทางจริยธรรมชี้ให้เห็นความเจริญงอกงามในการดำรงชีวิตอย่างมีระเบียบแบบแผนตามวัฒนธรรมของบุคคลที่มีลักษณะทางจิตใจที่ดีงาม อยู่ในสภาพแวดล้อมที่โน้มน้าวให้บุคคลมุ่งกระทำความดี ละเว้นความชั่ว มีแนวทางความประพฤติอยู่ในเรื่องของความดี ความถูกต้อง ความควรในการปฏิบัติตนเพื่ออยู่ในสังคมได้อย่างสงบเรียบร้อยและเป็นประโยชน์ต่อผู้อื่น มีคุณธรรมและมโนธรรมที่จะสร้างความสัมพันธ์อันดี โดยมีสำนึกที่จะใช้สิทธิและหน้าที่ของตนตามค่านิยมที่พึงประสงค์ (ประภาศรี สีหอำไพ. 2550 : 19)

บุญมี แทนแก้ว ( 2550 : 168) จริยธรรม คือ หลักแห่งความประพฤติที่เห็นว่าดีงามและถูกต้องในฐานะที่มนุษย์อยู่ท่ามกลางสิ่งแวดล้อม และสิ่งแวดล้อมย่อมมีทั้งที่เป็นรูปธรรมและนามธรรม ดังนั้นมนุษย์กับสิ่งแวดล้อมย่อมจะปะทะกันเกี่ยวข้องกันอยู่เสมอ ลักษณะของการปะทะกันเกี่ยวข้องกันหรือสัมพันธ์กันระหว่างมนุษย์กับสิ่งแวดล้อมนั้นอาจจะเป็นไปในทางโหดร้าย บ่อนทำลาย หรือในทางสร้างสรรค์สันติสุขก็ได้

จริยธรรม หมายถึง ความประพฤติดี สอดคล้องกับหลักศีลธรรมทางศาสนา ขนบประเพณี วัฒนธรรม (คณะกรรมการส่งเสริมและพัฒนาคุณธรรมและจริยธรรม. 2556 : 33)



จากความหมายดังกล่าวพอสรุปได้ว่า จริยธรรม หมายถึง การประพฤติปฏิบัติของบุคคล ที่สอดคล้องกับกรอบหรือหลักประพฤติปฏิบัติอันถูกต้อง ดีงาม และเป็นที่ยอมรับของสังคม

## 2.2 แนวคิดเกี่ยวกับความซื่อสัตย์

ชัตติยา กรรณสูต และคณะ (2548 : 11-1) ได้กล่าวว่า มีผู้ให้ความหมายของความซื่อสัตย์ไว้หลากหลายมิติและระดับ ขึ้นอยู่กับผู้ให้ความหมายต้องการจะสื่อถึง แต่โดยสรุปแล้วหมายถึง การมีคุณธรรมเป็นพื้นฐานซึ่งแสดงออกมาเป็นจริยธรรมและถ่ายทอดสู่พฤติกรรมหรือการปฏิบัติตนด้วยความจริงใจทั้งกาย วาจา ใจ อย่างเหมาะสมถูกต้องตรงต่อความเป็นจริงทั้งต่อตนเอง หน้าที่การงาน บทบาทหน้าที่ความรับผิดชอบกฎระเบียบข้อบังคับของชุมชน และองค์กรที่สังกัดหรือต่อสัญญาข้อตกลงที่ตนให้ไว้

### 2.2.1 ประเภทของความซื่อสัตย์

กรมวิชาการ (2523 : 147-148 อ้างถึงใน ชัตติยา กรรณสูต และคณะ. 2548 : 11-1) กล่าวถึงกรมวิชาการซึ่งแบ่งประเภทความซื่อสัตย์ ไว้ดังนี้

1) ความซื่อสัตย์ต่อตนเอง คือการมีความรู้สึกผิดชอบชั่วดี มีความละเอียดเกรงกลัวต่อการกระทำผิด การไม่พูดลับลับหลอกลวง การไม่คิดโลภในของผู้อื่น ไม่คล้อยตามพวกที่ลากหรือชักจูงในทางเสื่อมเสีย มั่นคงต่อการทำดีของตน ไม่คดโกง มีความตั้งใจทำจริงประพฤติตรงตามที่พูดและคิด

2) ความซื่อสัตย์ต่อบุคคล คือ มีความซื่อสัตย์ต่อผู้อื่น ต่อมิตร ต่อหัวหน้างาน ต่อผู้มีพระคุณ ลักษณะสำคัญคือ มีความจริงใจต่อผู้อื่น ไม่ชักชวนผู้อื่นไปในทางเสื่อมเสีย ไม่สอพลอเพื่อหาประโยชน์ส่วนตน เตือนสติแนะนำในสิ่งที่เป็นประโยชน์ ยินดีในความสำเร็จของผู้อื่น ไม่คิดริษยากลั่นแกล้ง ไม่ถือเอาของผู้อื่นมาเป็นของตนโดยการลักขโมย ฉ้อโกง ไม่ละเมิดของรักผู้อื่น ยอมรับผิดหากตนเป็นผู้ทำผิดต่อผู้อื่น ไม่ผิดนัด รู้จักเคารพสิทธิของผู้อื่น ไม่หยิบของใช้ของผู้อื่นไปโดยไม่ได้รับอนุญาต มีความประพฤติดีทั้งต่อหน้าและลับหลังผู้อื่น

3) ความซื่อสัตย์ต่อหน้าที่ คือ มีความรับผิดชอบต่อหน้าที่ที่ตนทำหรือได้รับมอบหมายและทำให้ดีที่สุด ไม่ทอดทิ้งหน้าที่ ไม่ทุจริตคดโกง ไม่ใช้อำนาจหน้าที่ที่หาประโยชน์ส่วนตน รักษาระเบียบกฎเกณฑ์ ตรงต่อเวลา ไม่เอาเวลาทำงานในหน้าที่ไปใช้ประโยชน์ส่วนตน

4) ความซื่อสัตย์ต่อหมู่คณะสังคมและประเทศชาติ คือ รักษาความสัตย์สุจริตไม่คิดประทุษร้ายต่อหมู่คณะ สังคม ประเทศชาติ ไม่เป็นต้นเหตุให้คนภายนอกมาทำลายหมู่คณะ ไม่คิดทรยศทำลายสถาบันหลักของชาติ ไม่เห็นแก่ประโยชน์ส่วนตนหรือพรรคพวกญาติมิตรเหนือประโยชน์ส่วนรวมของประชาชนส่วนใหญ่หรือประเทศชาติ ไม่ร่วมมือกันทำงานใดๆ ที่ผิดกฎหมายหรือระเบียบข้อบังคับ สำคัญกว่าตนเป็นพลเมืองของประเทศจะต้องปฏิบัติตนเป็นพลเมืองดี ช่วยกันรักษาความสงบ สิ่งใดที่สร้างขึ้นเป็นสาธารณสมบัติจะต้องช่วยกันรักษาและรู้จักใช้อย่างทะนุถนอม

จากความหมายดังกล่าวพอสรุปได้ว่า ความซื่อสัตย์ หมายถึง การมีคุณธรรมและพฤติกรรมที่แสดง ความรับผิดชอบต่อหน้าที่ของตนเองรวมถึงการมีสัจจะวาจาและสัจจะปฏิบัติต่อตนเองและผู้อื่น

## 2.3 แนวคิดทฤษฎีที่ใช้ในการพัฒนาคุณธรรมจริยธรรม

ทฤษฎีคุณธรรมจริยธรรมได้รับอิทธิพลมาจากทฤษฎีทางจิตวิทยา มีรายละเอียดดังต่อไปนี้

### 2.3.1 ทฤษฎีพัฒนาการทางจริยธรรมของเพียเจต์ (Piaget)

นงลักษณ์ วิรัชชัย, ศจีมาจ ณ วิเชียร และพิศสมัย อรทัย (2551 : 7) ได้กล่าวถึงการพัฒนาคุณธรรมจริยธรรมของมนุษย์ของเพียเจต์ว่ามีแนวคิดพัฒนาการของจริยธรรมของบุคคลมีความสัมพันธ์กับความคิดความเข้าใจของคนนั้น ซึ่งมีการพัฒนาตามลำดับขั้นความคิดความเข้าใจเป็นผลจากการปรับระบบความคิด หรือปรับด้วยการรับประสบการณ์ใหม่ เข้าใจระบบความรู้ความเข้าใจให้สอดคล้องกับประสบการณ์ใหม่ที่ได้นั้น เพียเจต์ได้พบว่า ความสามารถในการทำความเข้าใจ กฎเกณฑ์และความถูกต้องของการกระทำจะขึ้นอยู่กับวุฒิภาวะทางสมอง และสติปัญญาของผู้เรียน โดยแบ่งการพัฒนาการเป็น 2 ขั้นตอน คือ

1) ขั้นการมีจริยธรรมโดยการบังคับ จริยธรรมในลักษณะนี้จะพบในเด็กที่ต่ำกว่า 8 ปี โดยขั้นนี้จะเชื่อฟังคำสั่งสอนและปฏิบัติตามกฎเกณฑ์ของผู้ใหญ่ โดยไม่มีข้อสงสัยและไม่ต้องการเหตุผล ลักษณะความคิดความเข้าใจเชิงจริยธรรมของเด็ก จะมีลักษณะเด่นที่สำคัญคือ การเชื่อว่าดี -เลว ถูก-ผิดของการกระทำอยู่ที่ความเสียหายที่เป็นรูปธรรม ซึ่งเป็นผลของการกระทำโดยไม่ใส่ใจกับเจตนาของผู้กระทำ และจะเชื่อด้วยว่าในเวลาทีตนกระทำผิดหรือไม่เชื่อฟังผู้ใหญ่ ก็จะได้รับโทษที่หลีกเลี่ยงไม่ได้ ถึงแม้ผู้ใหญ่จะไม่เห็นและไม่ลงโทษ แต่สิ่งศักดิ์สิทธิ์หรืออำนาจลึกลับที่มองไม่เห็นก็จะลงโทษ ดังนั้นเด็กจึงคิดและเชื่อว่า การถูกลงโทษเป็นการชดใช้ความผิด ผู้กระทำความผิดต้องได้รับโทษตามความร้ายแรงของความผิดที่ได้กระทำ เช่น เด็กที่ทำไข่แตกไม่ว่าจะโดยเจตนาหรือไม่ก็ตาม ต้องถูกลงโทษตามจำนวนไข่ที่แตก เด็กที่แอบเล่นไฟและถูกไฟไหม้มือเข้าใจว่า ไฟที่ไหม้มือนั้นเป็นสิ่งศักดิ์สิทธิ์ที่ลงโทษตน ฐานไม่เชื่อฟังข้อห้ามของผู้ใหญ่ กล่าวคือ จริยธรรมในขั้นนี้คือ การยอมทำดี เพราะกลัวการถูกลงโทษ

2) ขั้นการมีจริยธรรมด้วยตนเอง เป็นการพัฒนาของเด็กที่มีวัยสูงกว่า 8 ปี ความรู้ความเข้าใจของเด็กจะพัฒนามากขึ้น เข้าใจในเรื่องนามธรรมมากขึ้น ใช้เหตุผลมากขึ้น เด็กในวัยนี้จะเข้าใจเรื่องความร่วมมือ การตอบแทน การยอมรับนับถือกันและกัน และสามารถจะเข้าใจได้ว่า ข้อกำหนดกฎเกณฑ์ต่างๆ ไม่ใช่สิ่งตายตัว แต่เป็นเรื่องที่มีพื้นฐานมาจากการให้และการรับ ซึ่งอาจจะมีการเปลี่ยนแปลงหรือยืดหยุ่นได้ เด็กยอมรับสิทธิของผู้อื่น รู้จักการพิจารณาความถูกต้องด้วยการกระทำ ที่มีเจตนาและไม่มีเจตนาของผู้กระทำ และผลของการกระทำควบคู่ไปกับการพิจารณาเหตุการณ์และสถานการณ์ที่เกี่ยวข้อง รู้จักใช้เหตุผล หลีกเลี่ยงความยุติธรรมในการตัดสินความหนักเบาของการลงโทษ

กับความรุนแรงมากน้อยของการกระทำผิดรวมทั้งรู้จักให้อภัย การยินยอมให้ผู้กระทำผิดได้ทำความดี ความชอบ

การที่จะพัฒนาจริยธรรมให้แก่เด็กหรือเยาวชน ควรให้พวกเขาได้มีประสบการณ์และปล่อยให้เขาได้จัด และปรับระบบของประสบการณ์ ความรู้ความเข้าใจและตัดสินใจด้วยตัวของเขาเอง การที่เด็กจะพัฒนาจริยธรรมและควรรู้ความเข้าใจได้ดีมากน้อยเพียงใด ขึ้นอยู่กับองค์ประกอบ 2 ประการ คือ สติปัญญา ความสามารถของเด็กและคุณภาพของสิ่งแวดล้อม

### 2.3.2 ทฤษฎีพัฒนาการทางจริยธรรมของโคลเบอร์ก (Kohlberg)

ดจเดือน พันธุนาวิน ( 2551 : 7-11) ทฤษฎีพัฒนาการของเหตุผลเชิงจริยธรรม ( The cognitive theory of development of moral reasoning ability) ถูกเสนอโดยนักจิตวิทยาชื่อลอเรนซ์ โคลเบอร์ก (Lawrence Kohlberg) โดยเสนอทฤษฎีนี้ตามพื้นฐานจากทฤษฎีพัฒนาการของการรู้จักคิดของเพียเจต์ ( Piaget) โดยโคลเบอร์กได้เสนอว่าพัฒนาการของเหตุผลเชิงจริยธรรม มีลักษณะดังนี้

ประการแรก เหตุผลเชิงจริยธรรม มีการพัฒนาตามระดับความสามารถของการรู้การคิดหรืออีกนัยหนึ่งก็คือ เหตุผลเชิงจริยธรรม มีพัฒนาการตามระดับสติปัญญาตามทฤษฎีของเพียเจต์ บุคคลที่มีความสามารถทางการคิดในขั้นต้นๆ โดยเฉพาะในวัยเด็ก มักเป็นผู้ที่คิดเกี่ยวกับตนเองและรับรู้ความรู้สึกนึกคิดของผู้อื่น โดยคิดว่า คนอื่นจะต้องรู้สึก คิด และกระทำอย่างที่ท่านคิด รู้สึกและอยากกระทำเช่นเดียวกัน โดยมีได้มองว่า บุคคลอื่นอาจคิด รู้สึก หรือกระทำต่างจากตน เพราะอยู่ในกาลเทศะหรือมีความจำเป็นต่างจากตน เมื่อบุคคลโตขึ้น เรียนรู้ประสบการณ์มากขึ้น บุคคลจะมีพัฒนาการทางสติปัญญาเพิ่มขึ้น โดยเรียนรู้ว่าคนอื่นอาจมิได้มีความรู้สึก คิด กระทำอย่างที่ท่านคิดหรือกระทำ เพราะอยู่ในสถานการณ์ต่างๆ จากเรา บุคคลในวัยรุ่นและวัยผู้ใหญ่ตอนต้น มีความคิดในขั้นรูปธรรมมักเป็นบุคคลประเภท ตาเห็นมือจับต้องได้จึงจะเชื่อหรือปฏิบัติตาม ดังนั้นสิ่งที่ยังไม่เกิดขึ้นหรือสิ่งที่จะต้องคาดการณ์ ต้องคิดก่อนกระทำว่า จะเกิดผลดีผลเสียอย่างไรต่อตนเองและสังคมในอนาคต บุคคลที่มีสติปัญญาในขั้นรูปธรรมจึงไม่สามารถควบคุมให้ตนทำในสิ่งที่ถูกต้อง เพื่ออนาคตที่ดีได้ ส่วนบุคคลที่มีระดับสติปัญญาสูง มักเป็นบุคคลตั้งแต่ในวัยผู้ใหญ่ตอนต้นเป็นต้นไป คือ บุคคลที่มีความสามารถทางการรู้การคิดในขั้นนามธรรม เป็นผู้ที่สามารถคิดและรับรู้ และคาดการณ์ในสิ่งที่มองไม่เห็นหรือยังไม่เกิดขึ้นในปัจจุบัน มีความสามารถในการแยกแยะสาเหตุและผล มีความสามารถในการคิดสังเคราะห์และวิเคราะห์ได้ ดังนั้น บุคคลเหล่านี้จึงมักเป็นผู้ที่มีจริยธรรมสูง เพราะเป็นผู้ที่คิดวิเคราะห์ได้ว่า สิ่งที่ท่านเองกระทำนั้น เป็นสิ่งที่ดีมากน้อยเพียงใดและจะส่งผลดีผลเสียกับใคร ทั้งในระยะสั้นและระยะยาว จึงเป็นเหตุความสัมพันธ์ระหว่างเหตุและผล ซึ่งส่วนหนึ่งคือ เรื่องของบาปบุญคุณโทษ การทำดีได้ดี การทำชั่วได้ชั่ว ตลอดจนสามารถยอมรับเรื่องนรกสวรรค์และนิพพาน

ประการที่สอง ความสามารถทางสติปัญญาพัฒนาไปตามวัยหรืออายุ โดยส่วนใหญ่ บุคคลที่มีอายุน้อยมีความสามารถทางการรู้การคิดน้อยกว่าหรือมีสติปัญญาน้อยกว่าบุคคลที่มีอายุมาก ดังนั้นความสามารถของการใช้เหตุผลเชิงจริยธรรม ซึ่งเกี่ยวข้องกับความสามารถทางสติปัญญา จึงแตกต่างกันไปตามอายุเช่นกัน โดยโคลเบอร์กได้แบ่งพัฒนาการทางจริยธรรมออกเป็น 3 ระดับ แต่ละระดับแบ่งออกเป็น 2 ชั้น มีดังต่อไปนี้

**ระดับที่ 1** ระดับก่อนเกณฑ์ (pre-conventional level) อายุ 2-10 ปี ในระดับนี้เด็กจะรับรู้กฎเกณฑ์และข้อกำหนดของพฤติกรรมที่ “ดี” “ไม่ดี” จากผู้มีอำนาจเหนือตน เช่น บิดามารดา ครู หรือเด็กโต และมักจะคิดถึงผลตามที่จะนำรางวัลหรือการลงโทษมาให้ พฤติกรรม “ดี” คือ พฤติกรรมที่แสดงแล้วได้รางวัล พฤติกรรม “ไม่ดี” คือ พฤติกรรมที่แสดงแล้วได้รับโทษ โคลเบอร์กได้แบ่งพัฒนาการทางจริยธรรมระดับนี้ เป็น 2 ชั้น คือ

ชั้นที่ 1 การลงโทษและการเชื่อฟัง (Punishment and Obedience Orientation) ชั้นนี้เป็นพัฒนาการของเหตุผลเชิงจริยธรรมในขั้นแรก เป็นจริยธรรมของเด็กอายุ 2-7 ปี เด็กจะตัดสินใจหรือยอมรับกระทำพฤติกรรมใดพฤติกรรมหนึ่ง เพราะความกลัวความเจ็บปวดจากการถูกลงโทษทางกาย

ชั้นที่ 2 กฎเกณฑ์เป็นเครื่องมือเพื่อประโยชน์ของตน (Instrumental Relativist Orientation) เป็นจริยธรรมของเด็กอายุ 7-10 ปี เด็กจะเรียนรู้ว่าการกระทำที่ถูกต้อง คือ การกระทำที่ได้รับผลตอบแทนที่น่าพอใจ เช่น ขนม อาหาร ของเล่น เงิน เป็นต้น มักจะปรากฏการให้เหตุผลในการกระทำในจริยธรรม เช่น เด็กจะทำตามคำสั่งก็ต่อเมื่อมีสิ่งของตอบแทน

**ระดับที่ 2** ระดับจริยธรรมตามกฎเกณฑ์สังคม (Conventional level) อายุ 10-16 ปี พัฒนาการจริยธรรมระดับนี้ ผู้ทำถือว่าการประพฤติตนตามความคาดหวังของผู้ปกครอง บิดามารดา กลุ่มที่ตนเป็นสมาชิกหรือของชาติ เป็นสิ่งที่ควรจะทำหรือทำความผิดเพราะกลัวว่าตนจะไม่เป็นที่ยอมรับของผู้อื่น ผู้แสดงพฤติกรรมจะไม่คำนึงถึงผลตามที่เกิดขึ้นแก่ตนเอง ถือความซื่อสัตย์ ความจงรักภักดีเป็นสิ่งสำคัญ ทุกคนมีหน้าที่จะรักษามาตรฐานทางจริยธรรม ระดับนี้เป็น 2 ชั้น คือ

ชั้นที่ 3 ความคาดหวังและการยอมรับในสังคม (Interpersonal Concordance of Orientation) เด็กในช่วงอายุ 10-13 ปี มักมีพฤติกรรมคล้อยตามพฤติกรรมเลียนแบบหรือพฤติกรรมที่ทำให้ตนเป็นจุดเด่น เพื่อเรียกร้องความสนใจและการยอมรับจากผู้อื่น

ชั้นที่ 4 กฎและระเบียบ (“Law-and-order” Orientation) การทำถูกไม่ประพฤติผิดคือ การทำตามหน้าที่ประพฤติตนไม่ผิดกฎหมาย และรักษาระเบียบแบบแผนของสังคม เป็นจริยธรรมของเด็กอายุ 13-16 ปี เช่น การปฏิบัติตามกฎระเบียบโรงเรียน การปฏิบัติตามกฎจราจร การปฏิบัติตามกฎระเบียบขององค์กรหรือหน่วยงาน เป็นต้น

**ระดับที่ 3** ระดับจริยธรรมตามหลักการด้วยวิจาร์ณญาณ หรือระดับเหนือกฎเกณฑ์สังคม (post-conventional level) อายุ 16 ปีขึ้นไป พัฒนาการทางจริยธรรมเป็นระดับที่บุคคลจะต้องใช้

การพิจารณาสิ่งที่ดำเนินการ รวมถึงข้อขัดแย้งต่างๆ อย่างรอบคอบด้วยตนเอง มีหลักการในการปฏิบัติเคารพในความเป็นมนุษย์และมีความเกรงกลัวต่อบาป แบ่งออกเป็น 2 ชั้น คือ

ชั้นที่ 5 การทำตามข้อตกลงของสังคมและสิทธิส่วนบุคคล (social contract and individual right) บุคคลยึดข้อตกลงเพื่อประโยชน์ส่วนรวมและความถูกต้องเป็นหลัก ซึ่งข้อตกลงและความถูกต้องเป็นไปตามสิทธิของตนและของผู้อื่น เช่น การเคารพสิทธิมนุษยชน ยอมรับฟังความคิดเห็นของผู้อื่น เป็นต้น

ชั้นที่ 6 การยึดหลักตามสากล (universal principles) บุคคลจะแสดงเหตุผลที่เป็นหลักสากล ไม่ยึดติดต่อกฎเกณฑ์ทางสังคมของตน บุคคลมีความยึดหยุ่นทางจริยธรรม กระทำหรือไม่กระทำสิ่งใดตามหลักอุดมคติสากล เพราะประโยชน์ของส่วนรวมเป็นหลัก

ชั้นที่ 7 เหตุผลเชิงจริยธรรม ถึงแม้ว่า โคลเบอร์ก จะไม่ได้เสนอเหตุผลเชิงจริยธรรมชั้นที่ 7 ในทฤษฎีแต่ได้เขียนบทความเสนอเหตุผลเชิงจริยธรรมชั้นที่สูงกว่าเหตุผลจริยธรรมชั้นที่ 6 ไว้หลายบทความ โดยเรียกเหตุผลเชิงจริยธรรมในชั้นนี้ว่า “Ultimate faith” หรือชั้น “ความเชื่อศรัทธาขั้นปรมาตถ์ในความเกี่ยวเนื่องของชีวิต” เป็นการที่บุคคลกระทำหรือไม่กระทำสิ่งใด โดยคำนึงถึงความเกี่ยวเนื่องของผลการกระทำทั้งในเชิงของสถานที่ และ/หรือเวลา ซึ่งใกล้เคียงกับหลักทางพุทธศาสนาเกี่ยวกับการเวียนว่ายตายเกิด

### 2.3.3 ทฤษฎีของคิทเชนเนอร์ (Kitchener)

นงลักษณ์ วิรัชชัย, ศจีมาจ ฌ วิเชียร และพิศสมัย อรทัย ( 2551 : 8) คิทเชนเนอร์ (Kitchener) กล่าวว่า ถ้าบุคคลปฏิบัติตามหลักทั้ง 5 ประการจะทำให้สามารถตัดสินใจอย่างมีคุณธรรมจริยธรรมได้ หลัก 5 ประการดังกล่าว ประกอบด้วย 1) การเคารพในเสรีภาพ (respect autonomy) บุคคลมีสิทธิในการตัดสินใจในการดำรงชีวิตหรือทำการใดๆ อย่างเสรีตามความคิดและการเลือกกระทำของแต่ละบุคคล ดังนั้นผู้อื่นจึงไม่ควรไปรบกวนความสุขหรือสวัสดิภาพส่วนตัวของคนอื่น 2) ไม่สร้างความเดือนร้อนให้ผู้อื่น (do not harm) บุคคลต้องระมัดระวังการทำร้ายจิตใจผู้อื่นไม่ว่าจะเป็นด้านร่างกายหรือจิตใจ 3) รู้จักสร้างประโยชน์ให้ผู้อื่น (benefit other) บุคคลต้องพยายามที่จะทำประโยชน์ให้กับผู้อื่น 4) มีความยุติธรรม (be just) บุคคลต้องมีความเสมอภาคในการปฏิบัติต่อผู้อื่นโดยเท่าเทียมกันทุกคน และปฏิบัติตามเดียวกัน และ 5) มีความซื่อสัตย์ (be faithful) บุคคลต้องการรักษาคำมั่นสัญญา เคารพผู้อื่นรวมทั้งการบอกเล่าแต่ข้อเท็จจริง

### 2.3.4 ทฤษฎีของกิลลิแกน (Gilligan)

นงลักษณ์ วิรัชชัย, ศจีมาจ ฌ วิเชียร และพิศสมัย อรทัย ( 2551 : 8-9) กิลลิแกน (Gilligan) กล่าวถึงสภาวะการณแสดงออกของบุคคลเกี่ยวกับการมีคุณธรรมออกเป็น 3 ระดับ ประกอบด้วย ระดับที่หนึ่ง การยึดประโยชน์ตนเองเป็นหลัก (orientation toward self-interest) เป็นการเปลี่ยนผ่านจากความเห็นแก่ตัวไปสู่ความรับผิดชอบต่อผู้อื่น ระดับที่สอง การยึดผู้อื่นเป็นหลัก

(orientation toward other-interest) เป็นการเปลี่ยนผ่านจากความตั้งงมงายไปสู่ความจริง ยึดถือความดีคือความเสียสละส่วนตัว และระดับที่สาม การยึดความสมดุลระหว่างตนเองและผู้อื่น (focusing on the balance between self and other) ยึดถือความห่วงใย คำนึงถึงเพื่อนร่วมโลก มีความเข้าใจลึกซึ้งต่อตนเองและผู้อื่น และมีการพึ่งพาอาศัยกัน

### 2.3.5 แนวคิดเกี่ยวกับคุณธรรมจริยธรรมตามหลักศาสนา

ศาสนา หมายถึงความเชื่อในสิ่งศักดิ์สิทธิ์ สิ่งเหนือธรรมชาติ หลักการ สถาบัน หรือประเพณีที่เป็นที่เคารพ โดยทั่วไปแล้วอาจกล่าวได้ว่า ศาสนาเป็นสิ่งที่ควบคุม และประสานความสัมพันธ์ของมนุษย์ให้อยู่ร่วมกันได้อย่างปกติสุข หรือกล่าวอีกนัยหนึ่ง ศาสนาคือหลักการและวิถีทางที่มนุษย์เลือกใช้ในการดำรงชีวิต มีความเชื่อว่าศาสนานั้นเกิดมาจากความกลัวธรรมชาติ กล่าวคือ สิ่งใดที่มนุษย์กลัว เชื่อ เลื่อมใส และให้ความเคารพนับถือได้ชื่อว่าเป็นศาสนาของบุคคลนั้นๆ (กรม การ ศาสนา . 2550) สำหรับประเทศไทย ประชาชนมีเสรีภาพในการนับถือศาสนา โดยพระมหากษัตริย์ทรงเป็นอัครศาสนูปถัมภ์ทุกศาสนา ศาสนาสำคัญและมีคนนับถือมากที่สุดในประเทศไทย ได้แก่ ศาสนาพุทธ รองลงมา ได้แก่ ศาสนาคริสต์และศาสนาอิสลาม โดยหลักคุณธรรมจริยธรรมที่เป็นหัวใจของแต่ละศาสนา มีดังนี้ (นงลักษณ์ วิรัชชัย, ศจีมาจ ญ วิเชียร และพิศสมัย อรทัย. 2551 : 9-13)

#### 1) หลักคุณธรรมจริยธรรมของศาสนาพุทธ

ศาสนาพุทธ หรือ พุทธศาสนา เป็นศาสนาที่เกิดในประเทศอินเดียก่อนพุทธศักราช 45 ปี นับว่าเป็นศาสนาที่สำคัญที่สุดในโลกศาสนาหนึ่ง มีผู้นับถือหลายร้อยล้านคนโดยเฉพาะในประเทศต่างๆ ทางเอเชียใต้ เอเชียตะวันออก และเอเชียตะวันออกเฉียงใต้ ผู้ให้กำเนิดพระพุทธศาสนา คือ พระพุทธเจ้า หรือพระนามเดิมว่า สิทธัตถะเมื่อตรัสรู้แล้วพระองค์เสด็จสั่งสอนประชาชนในแคว้นต่างๆในประเทศอินเดีย เพื่อหาทางที่จะนำประชาชนไปสู่ความพ้นทุกข์เป็นเวลานานถึง 45 ปี จนกระทั่งมีพระชนมายุได้ 80 พรรษาจึงปรินิพพาน หลังจากที่พระพุทธเจ้าปรินิพพานแล้ว สาวกของพระองค์ก็ยังช่วยกันเผยแผ่พระพุทธศาสนาสืบต่อมา จนกระทั่งถึงประมาณ พ.ศ. 300 พระเจ้าอโศกมหาราชแห่งเมืองปาฏลีบุตร ร่วมกับคณะสงฆ์ได้ส่งพระสงฆ์ออกประกาศพระพุทธศาสนา ทั้งภายในและภายนอกประเทศอินเดีย คณะสงฆ์สายหนึ่งได้เข้ามายังสุวรรณภูมิ อันได้แก่ดินแดนในเขตประเทศพม่าและไทยในปัจจุบัน พระพุทธศาสนาเจริญรุ่งเรืองขึ้นในดินแดนนี้ ตามลำดับ จนกระทั่งถึงสมัยสุโขทัยเป็นราชธานี พ่อขุนรามคำแหงมหาราชจึงได้ทรงรับเอาพระพุทธศาสนาเป็นศาสนาประจำชาติไทย และเป็นศาสนาประจำชาติเรื่อยมาตราบถึงทุกวันนี้ แม้ในรัฐธรรมนูญแห่งราชอาณาจักรไทยก็ตราไว้ว่าพระมหากษัตริย์จะต้องทรงเป็นพุทธมามกะ และทรงเป็นองค์เอกอัครศาสนูปถัมภ์ คือ แม้พระองค์จะทรงนับถือ พระพุทธศาสนา แต่พระองค์ก็พระราชทานความอุปถัมภ์แก่ศาสนาอื่นๆ ในเมืองไทยด้วยเช่นกัน พระพุทธศาสนากับชนชาติไทยผสมผสานกันมาเป็นเวลายาวนาน ศิลปะและ

วัฒนธรรม ขนบธรรมเนียมประเพณีของชนชาติไทยก็ได้รับการหล่อหลอม จากพระพุทธศาสนาทั้งสิ้น ธรรมะคำสั่งสอนของพระพุทธเจ้ามีมากมายที่ได้ทรงแสดงไว้ ถ้านับเป็นธรรมชั้นแล้วมีจำนวนถึง 84,000 พระธรรมชั้น ทั้งนี้เพื่อให้เหมาะสมแก่อุปนิสัยใจคอ จริต ฐานะหรือระดับสติปัญญาของผู้ฟัง แต่หลักการใหญ่ของหัวข้อธรรมเหล่านั้นทั้งหมด สรุปเป็นหลักทั่วไปได้ 3 ประการ คือ

1. ละเว้นความชั่ว การใดๆ ก็ตามที่ทำให้ไปทางกาย พูดทางวาจา หรือคิดทางใจแล้วยังผลให้ 1) ตนเองเดือดร้อน 2) คนอื่นเดือดร้อน 3) ทั้งตนเองและผู้อื่นเดือดร้อน และ 4) ไม่เป็นประโยชน์แก่ตนเองและผู้อื่น สิ่งนั้นจัดว่าเป็นความชั่ว จะต้องงด ละ สละ เว้น หลีกเลียง ห่างไกลให้ได้

2. บำเพ็ญความดีให้เกิดขึ้น การใดๆ ก็ตามที่ทำให้ทางกาย พูดทางวาจา หรือคิดทางใจแล้วยังผลให้ 1) ตนเองไม่เดือดร้อน 2) ผู้อื่นไม่เดือดร้อน 3) ตนเองและผู้อื่นไม่เดือดร้อน และ 4) เป็นประโยชน์ทั้งแก่ตนเองและผู้อื่น สิ่งนั้นจัดว่าเป็นความดีใครประพฤติปฏิบัติเข้าเรียกว่าประพฤติดี ทุกคนควรประพฤติแต่ความดี

3. การชำระจิตใจให้สะอาด การใดๆ ก็ตามที่ทำให้สิ่งที่ทำ คำที่พูด อารมณ์ที่คิด แล้วทำให้จิตใจสะอาดประณีตสูงขึ้นด้วยคุณธรรม เช่น ทาน สันโดษ เมตตา กรุณา ปัญญา ซึ่งเป็นเครื่องขจัดความโลภ ความโกรธ และความหลง อันเป็นเครื่องเศร้าหมองใจให้บรรเทาเบาบางไปจากจิตใจ

## 2) หลักคุณธรรมจริยธรรมของศาสนาคริสต์

ศาสนาคริสต์นับว่าเป็นศาสนาที่สำคัญที่สุดศาสนาหนึ่งของโลก มีประชาชนนับถือกว่า 1,000 ล้านคน ผู้ที่ให้กำเนิดศาสนาคริสต์ คือ พระเยซู ท่านเกิดที่เมืองเบธเลเฮม แขวงยูดาเยรูซาเลม เป็นบุตรคนเดียวของโยเซฟและมาเรีย ท่านเกิดในตระกูลช่างไม้ เจริญเติบโตขึ้นในหมู่บ้านนาซาเรธ แขวงทะเลกาลิลี ทางเหนือของประเทศอิสราเอลในปัจจุบัน ตามประวัติกล่าวว่า พระเยซูเป็นเด็กที่เฉลียวฉลาดมาแต่เยาว์วัย ท่านได้รับการเลี้ยงดูอยู่ในวิหารของชาวยิว ในกรุงเยรูซาเลม มีชีวิตอยู่อย่างคนธรรมดาสามัญ อาจเป็นเพราะสิ่งแวดล้อมที่มีแต่เรื่องเกี่ยวกับศาสนา ธรรมะนักบวช จึงทำให้ท่านมีใจฝักใฝ่อยู่ในธรรมะและการสั่งสอนคนจน

เมื่อพระเยซูถูกตรึงไม้กางเขนแล้ว สาวศิษย์คนสำคัญของท่าน คือ เซนต์ปอลได้เป็นผู้ช่วยเผยแพร่คริสต์ศาสนาให้แผ่ไพศาลออกไปได้เป็นอันมาก อีกท่านหนึ่งก็คือ เซนต์ปีเตอร์ ทั้งสองท่านนี้ได้อุทิศชีวิตให้แก่ศาสนาจนกระทั่งถูกจักรพรรดิโรมันที่ไม่นับถือคำสั่งสอนของพระเยซูสั่งจับและให้ประหารชีวิตเสียทั้งสองคน

หลักการที่สำคัญในศาสนาคริสต์ ได้แก่ บัญญัติสิบประการ ซึ่งหมายถึง พันธสัญญาที่พระองค์ทรงกระทำกับพวกเขา บัญญัติสิบประการเป็นบัญญัติที่สำคัญสำหรับชาวคริสต์ด้วย แม้ว่าบัญญัติที่สำคัญที่สุดคือบัญญัติแห่งความรัก แต่บัญญัติสิบประการเป็นหลักการที่เป็นรูปธรรมเพื่อการปฏิบัติในชีวิตประจำวัน แม้ว่าจะเป็นหลักการที่กว้างก็ตาม บัญญัติสิบประการ ประกอบด้วย 1) จงนมัสการพระเจ้าแต่ผู้เดียว 2) อย่าออกพระนามพระเจ้าโดยไม่สมควร 3) วันพระเจ้าให้ถือเป็นวันศักดิ์สิทธิ์ 4)

จงนับถือบิดามารดา 5) อย่าฆ่าคน 6) อย่าล่วงประเวณี 7) อย่าลักทรัพย์ 8) อย่านินทาว่าร้ายผู้อื่น 9) อย่าคิดโลภในประเวณี 10) อย่าคิดโลภในสิ่งของของผู้อื่น

### 3) หลักธรรมจริยธรรมของศาสนาอิสลาม

ศาสนาอิสลามเกิดขึ้นในประเทศซาอุดีอาระเบีย เป็นศาสนาที่มีผู้นับถือมากที่สุดศาสนาหนึ่งของโลก ผู้ให้กำเนิดศาสนานี้ คือ ท่านนบี มุฮัมมัด ซึ่งคนไทยมักนิยมเรียกว่า พระมะหะหมัด ท่านผู้นี้เกิดที่เมืองเมกกะ (มักกะฮ) ในประเทศซาอุดีอาระเบีย ปัจจุบันมีผู้นับถือประมาณ 1,600 ล้านคน จัดว่ามีจำนวนมากที่สุดเป็นอันดับสองในโลก มีประเทศมุสลิมกว่า 67 ประเทศ ศาสนาของศาสนาอิสลาม คือ มุฮัมมัด ได้บัญญัติข้อกำหนดเกี่ยวกับการปฏิบัติและจริยธรรม เพื่อให้ประชาชนหรือผู้ที่มีความศรัทธาตระหนักอยู่เสมอว่า ชีวิตได้พ้นจากการเข้ากับอำนาจสูงสุดของพระเจ้าผู้ทรงสร้างโลก ในทุกสถานภาพมุสลิมจะรำลึกถึงพระเจ้าเป็นเจ้า และมอบหมายตนเองให้อยู่ภายใต้การคุ้มครองของพระองค์ตลอดเวลา จะต้องเป็นผู้มีจิตใจมั่นคงและมีสมาธิเสมอ

ผู้นับถือศาสนาอิสลามไม่ว่าชายหรือหญิงจะต้องทำ ละหมาด คือ การเคารพหรือนมัสการวันละ 5 ครั้ง คือ ในเวลาเช้าก่อนพระอาทิตย์ขึ้น คล้อยบ่ายราวบ่ายโมงครึ่ง บ่ายประมาณ 3 โมงครึ่งหรือบ่าย 4 โมง หลังพระอาทิตย์ตกดินประมาณ 6 โมงเย็น และเวลาค่ำราว 2 ทุ่ม นอกจากนั้นนั้ทุมนอกจากนั้นก็มีการถือศีลอดหรือถือบวช ปีหนึ่งมี 29-30 วัน ซึ่งผู้ที่ถือศาสนาอิสลามไม่ว่าจะเป็นกษัตริย์หรือยาจก จะต้องถือเช่นเดียวกันหมด การถือศีลอดนี้ห้ามบริโภคอาหาร น้ำ ห้ามใช้เครื่องอุปโภคบริโภคและประพฤตินด้านกามารมณ์ ห้ามล่วงเกินกัน ไม่ว่าจะทางกาย ทางวาจาหรือทางใจ ตั้งแต่พระอาทิตย์ขึ้นจนถึงพระอาทิตย์ตก การถือศีลอดเป็นการทดลองและฝึกหัดร่างกาย เมื่อยามให้หวนระลึกถึงสภาพของผู้ยากจน เป็นการขัดเกลาจิตใจให้ผ่องใส ให้มีคุณธรรม

ศาสนาอิสลามมี 2 นิกายหลัก คือ มัซฮับซุนนี และมัซฮับชีอะฮ์ ซึ่งแม้ว่าจะมีความแตกต่างกันในรายละเอียด แต่ยังคงยึดหลักคำสอนของศาสนาอิสลามที่สำคัญไว้ 3 หมวด ได้แก่

1. หลักการศรัทธา เป็นอุดมการณ์ที่สอนมนุษย์ให้ศรัทธาในอัลลอฮ์ พระผู้เป็นเจ้าเพียงพระองค์เดียว ที่สมควรแก่การเคารพบูชาและภักดี ศรัทธาในความยุติธรรมของพระองค์ ศรัทธาในพระโอองการแห่งพระองค์ ศรัทธาในวันปรโลก วันซึ่งมนุษย์ฟื้นคืนชีพอีกครั้งเพื่อรับการพิพากษา และรับผลตอบแทนของความดีความชั่วที่ตนได้ปฏิบัติไปในโลกนี้ มั่นใจและไว้วางใจต่อพระองค์ เพราะพระองค์คือที่พึ่งพาของทุกสรรพสิ่ง มนุษย์จะต้องไม่สิ้นหวังในความเมตตาของพระองค์ และพระองค์คือปฐมเหตุแห่งคุณงามความดีทั้งปวง

2. หลักการปฏิบัติ เป็นธรรมบัญญัติสำหรับมนุษย์ เพื่อให้เกิดความสงบสุขในชีวิตส่วนตัว และสังคมเป็นธรรมบัญญัติที่ครอบคลุมทุกด้าน ไม่ว่าจะในด้านการปกครอง เศรษฐกิจ หรือนิติศาสตร์ อิสลามสั่งสอนให้มนุษย์อยู่กันด้วยความเป็นมิตร ละเว้นการรบราฆ่าฟัน การทะเลาะเบาะแว้ง การ



ละเมิดและรุกรานสิทธิของผู้อื่น ไม่ลักขโมย ฉ้อฉล หลอกหลวง ไม่ผิดประเวณี หรือทำอนาจาร ไม่ดื่มของมึนเมาหรือรับประทานสิ่งที่เป็นโทษต่อร่างกายและจิตใจ ไม่บ่อนทำลายสังคมแม้ว่าในรูปแบบใดก็ตาม

3. หลักจริยธรรม เป็นจริยธรรมอันสูงส่งเพื่อการครองตนอย่างมีเกียรติ เน้นความอดกลั้น ความซื่อสัตย์ ความเอื้อเฟื้อเผื่อแผ่ ความเมตตากรุณา ความกตัญญูทวาที ความสะอาดของกายและใจ ความกล้าหาญ การให้อภัย ความเมตตาและความเสมอภาคระหว่างมนุษย์ การเคารพสิทธิของผู้อื่น สั่งสอนให้ละเว้นความตระหนี่ถี่เหนียว ความอิจฉาริษยา การดิฉินนินทา ความเขลาและความขลาดกลัว การทรยศและอกตัญญู การล่วงละเมิดสิทธิของผู้อื่น

นอกจากนี้ยังมีบัญญัติข้อห้ามตามหลักของนิกายต่างๆ ที่สำคัญมี 4 ประการ คือ ประการแรกห้ามรับประทานเนื้อหมูและสัตว์ตายเองซึ่งมิได้เชือด และเลือดของสัตว์ ประการที่สอง ห้ามให้เงินกู้คิดดอกเบี้ย (เพราะศาสนาอิสลามให้คนร่ำรวยช่วยเหลือคนยากจน) ประการที่สาม ห้ามเสพสุราและสิ่งเสพติดทั้งหลายที่ให้เป็นโทษต่อร่างกาย แม้แต่บุหรี่ และประการสุดท้าย 4) ห้ามเล่นการพนันและการเสี่ยงทายทุกชนิด

จากหลักคุณธรรมจริยธรรมของศาสนาทั้ง 3 ศาสนาข้างต้น จะเห็นได้ว่า มีหลักธรรมที่สอดคล้องกันอยู่ 3 ประการ ประการแรก ทุกศาสนายกย่องความจริง ความสัจ ประการที่สอง ทุกศาสนายกย่องความเป็นมนุษย์ที่เท่าเทียมกัน และประการสุดท้าย ทุกศาสนาเน้นความรัก ความเมตตากรุณาต่อกันและกัน

## 2.4 งานวิจัยที่เกี่ยวข้อง

ศูนย์ส่งเสริมและพัฒนาพลังแผ่นดินเชิงคุณธรรม ( 2550 : ฉ-ญ) ศูนย์ส่งเสริมและพัฒนาพลังแผ่นดินเชิงคุณธรรม (ศูนย์คุณธรรม) ดำเนินการเพื่อศึกษาวิจัยคุณลักษณะและกระบวนการปลูกฝังคุณธรรมจริยธรรมของประเทศต่างๆ รวม 10 ประเทศ ได้แก่ ประเทศสาธารณรัฐเกาหลีใต้ ฮ่องกง สหราชอาณาจักร สิงคโปร์ เวียดนาม อินเดีย ฟินแลนด์ สหพันธ์สาธารณรัฐเยอรมัน แคนาดา สวิตเซอร์แลนด์ และประเทศนิวซีแลนด์ มีข้อค้นพบว่า 1) คุณธรรมจริยธรรมพื้นฐานสำคัญๆ ที่ประเทศส่วนใหญ่มีไม่ว่าจะเป็นประเทศที่กำลังพัฒนาหรือประเทศที่พัฒนาแล้ว เพื่อเป็นฐานที่จะอยู่ร่วมกันในสังคมอย่างสันติ ร่วมกันพัฒนาความเจริญและความมั่นคงของประเทศชาติได้ คือ ความซื่อสัตย์ ความอดทน ซื่อสัตย์ มีวินัย เคารพในระเบียบ ความรับผิดชอบ รู้หน้าที่ และประหยัด รวมทั้งพบว่าคุณลักษณะเด่นของคนเอเชียคือความกตัญญู ความรักชาติ ความอ่อนน้อม ขณะที่คุณลักษณะเด่นของคนในยุโรป อเมริกาเหนือ และแอฟริกาใต้ มีจุดเด่นเรื่องการยอมรับในความแตกต่างและความหลากหลาย 2) บทเรียนของประเทศต่างๆ ชี้ว่า แม้ประเทศจะเสียหายทางวัตถุหรือจะมีความก้าวหน้าทางเศรษฐกิจเพียงใด ทุกประเทศยังอนุรักษ์ฟื้นฟูและพัฒนา วัฒนธรรม ประเพณี ซึ่ง

เป็นสิ่งที่ตั้งถามให้คงอยู่ต่อเนื่อง 3) ศาสนาเป็นรากฐานสำคัญของคุณธรรมจริยธรรมของคนในสังคม ศาสนาพุทธนิกายมหายานและคำสอนของขงจื้อมีอิทธิพลต่อการปลูกฝังคุณลักษณะและคุณธรรม จริยธรรมเด่นเรื่อง ความซื่อสัตย์ ความเคารพในอาวุโส การจัดระเบียบของสังคม ความสัมพันธ์และ หน้าที่ระหว่างสมาชิกในครอบครัว องค์กร และสังคม ในเกาหลี ไต้หวันและเวียดนามคำสอนของ ศาสนาพุทธเถรวาทส่งผลให้เป็นคนอ่อนน้อม ซื่อสัตย์ และศาสนาฮินดูและคัมภีร์พระเวทส่งผลให้คน อินเดียเคร่งในศาสนา ประเพณีและวัฒนธรรมเชื่อในโชคชะตามุ่งทำกรรมดี 4) สถาบันครอบครัวและ สถาบันการศึกษาเป็นสถาบันที่ทุกประเทศยังให้ความสำคัญในการหล่อหลอมคุณธรรมจริยธรรมของ เด็กและเยาวชน 5) ปัจจัยอื่นๆ ที่มีความสำคัญต่อการปลูกฝังคุณธรรมจริยธรรมในแต่ละประเทศ คือ ผู้นำประเทศหรือผู้นำศาสนา นักคิด นักปราชญ์ บทบาทของสื่อมวลชนและสื่อต่างๆ การมีส่วนร่วม ของชุมชน องค์กร มูลนิธิ บทบาทของรัฐ การออกกฎหมายหรือระเบียบ ฯลฯ 6) ข้อมูลการศึกษา ชี้ให้เห็นว่า การปลูกฝังคุณธรรมจริยธรรมเป็นกระบวนการที่ต้องดำเนินการต่อเนื่องและใช้เวลา และ เชื่อมโยงกับวิถีชีวิต รัฐที่เข้ามามีบทบาทดำเนินการหรือสนับสนุนภาคส่วนๆ ในสังคมด้วยรูปแบบ ต่างๆ จะเป็นผลดีต่อการปลูกฝังคุณธรรมจริยธรรมในสังคมเป็นอย่างดี

ดวงรัตน์ วาหะสะ (2555 : 660-661) ศึกษาพฤติกรรมความซื่อสัตย์ของนักเรียนช่วงชั้นที่ 3 ใน โรงเรียนสังกัดสำนักงานเขตพื้นที่การศึกษามัธยมศึกษาเขต 9 จังหวัดนครปฐม โดยมีวัตถุประสงค์เพื่อ ศึกษา ระดับพฤติกรรมความซื่อสัตย์ พฤติกรรมความซื่อสัตย์ของบิดามารดา การควบคุมตนเอง การ ได้รับการส่งเสริมความซื่อสัตย์จากโรงเรียน และการเห็นคุณค่าของความซื่อสัตย์ของนักเรียน เปรียบเทียบพฤติกรรมความซื่อสัตย์ และตัวแปรที่ส่งผลต่อพฤติกรรมความซื่อสัตย์ของนักเรียน ผลการวิจัยพบว่า 1) พฤติกรรมความซื่อสัตย์ของบิดามารดา การควบคุมตนเอง การได้รับการส่งเสริม ความซื่อสัตย์จากโรงเรียน การเห็นคุณค่าของความซื่อสัตย์ และพฤติกรรมความซื่อสัตย์ของนักเรียน อยู่ในระดับมาก 2) พฤติกรรมความซื่อสัตย์นักเรียน เมื่อจำแนกตามเพศ ระดับการศึกษา ผลสัมฤทธิ์ทางการเรียน และระดับการศึกษาสูงสุดของบิดา มีความแตกต่างกันอย่างมีนัยสำคัญทางสถิติที่ระดับ .05 และ 3) การเห็นคุณค่าของความซื่อสัตย์ การควบคุมตนเองและการได้รับการส่งเสริมความ ซื่อสัตย์จากโรงเรียน สามารถทำนายพฤติกรรมความซื่อสัตย์ของนักเรียน ร้อยละ 34.3 อย่างมี นัยสำคัญทางสถิติที่ระดับ .001

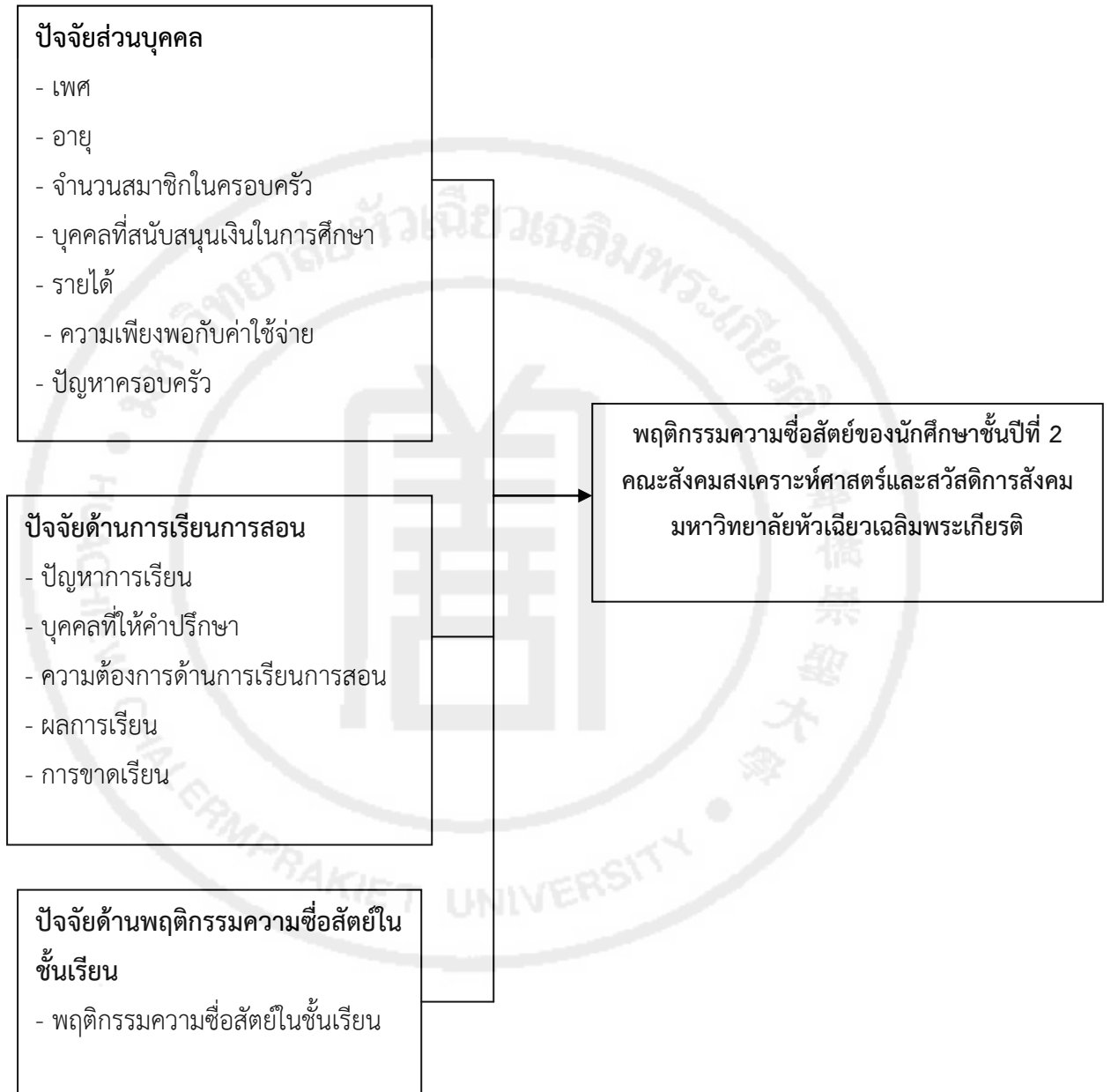
ทรงสิริ วิจิรานนท์ (2553 : 100-101) ศึกษาปัจจัยที่มีสัมพันธ์กับพฤติกรรมการขาดคุณธรรม ความซื่อสัตย์ในการเรียนของนักศึกษา มีวัตถุประสงค์เพื่อศึกษาพฤติกรรมการขาดคุณธรรมความ ซื่อสัตย์ในการเรียนของนักศึกษาและปัจจัยที่มีความสัมพันธ์กับพฤติกรรมการขาดคุณธรรมความ ซื่อสัตย์ในการเรียน ผลการศึกษาพบว่านักศึกษามีพฤติกรรมการขาดคุณธรรมความซื่อสัตย์ในชั้นเรียน

และเมื่อพิจารณาตามรายด้านพบว่านักศึกษาที่มีพฤติกรรมการขาดคุณธรรมความซื่อสัตย์ด้านการทำแบบฝึกหัดสูงสุด คือ ร้อยละ 87.40 รองลงมา คือ ด้านการสอบ ด้านการสร้างข้อมูลและด้านการทำรายงานร้อยละ 75.60, 75.50 และ 70.20 ตามลำดับ

โอนมา ชั้นพันธุ์ ( 2554 : 26) ศึกษาปัจจัยที่มีความสัมพันธ์กับความซื่อสัตย์ของนักเรียนมัธยมศึกษาปีที่ 3 โรงเรียนศรีบุญยานนท์ จังหวัดนนทบุรี มีวัตถุประสงค์เพื่อศึกษาระดับความซื่อสัตย์ของนักเรียนมัธยมศึกษาปีที่ 3 ปัจจัยพื้นฐานการอบรมเลี้ยงดู การเป็นต้นแบบของพ่อแม่ ครู และเพื่อนและหิริ -โอตตปปะ (ความละอายและเกรงกลัวต่อการกระทำผิด) และเพื่อศึกษาปัจจัยที่มีความสัมพันธ์กับความซื่อสัตย์ของนักเรียน ผลการวิจัยสรุปได้ว่า 1) ระดับความซื่อสัตย์ของนักเรียนมัธยมศึกษาปีที่ 3 อยู่ในระดับปานกลาง 2) ระดับการอบรมเลี้ยงดู แบบรักสนับสนุนของนักเรียนอยู่ในระดับปานกลาง อบรมเลี้ยงดูแบบควบคุมอยู่ในระดับปานกลาง การเป็นต้นแบบของบิดามารดา ครู และเพื่อน อยู่ในระดับปานกลาง และหิริ - โอตตปปะของนักเรียนอยู่ในระดับปานกลาง การทดสอบปัจจัยทางสังคม (ได้แก่ เพศ รายรับ รายจ่าย สถานภาพครอบครัว การศึกษาของบิดา การศึกษามารดา อาชีพของบิดา อาชีพของมารดา และการเข้าร่วมกิจกรรมทางพุทธศาสนา) ปัจจัยด้านการอบรมเลี้ยงดูแบบรักสนับสนุน การอบรมเลี้ยงดูแบบควบคุม การเป็นต้นแบบของบิดามารดา ครู และเพื่อน หิริ-โอตตปปะ มีความสัมพันธ์กับความซื่อสัตย์อย่างมีนัยสำคัญทางสถิติที่ระดับ .05

วิชุดา กิจจรธรรม ( 2558 : 80-83) ศึกษาพฤติกรรมมีส่วนร่วมทางการเมืองอย่างมีคุณธรรมของนิสิตนักศึกษาในสถาบันอุดมศึกษา เขตกรุงเทพมหานคร มีจุดมุ่งหมายเพื่อศึกษาแบบแผนความสัมพันธ์ระหว่างปัจจัยทางชีวสังคมและพฤติกรรมการมีส่วนร่วมทางการเมืองอย่างมีคุณธรรมของนิสิตนักศึกษา ผลการวิจัยพบว่า ปัจจัยทางชีวสังคมมีความสัมพันธ์กับพฤติกรรมการมีส่วนร่วมทางการเมืองอย่างมีคุณธรรมของนิสิตนักศึกษา ที่ระดับนัยสำคัญทางสถิติ .05 โดยมีค่าสัมประสิทธิ์สหสัมพันธ์ คาโนนิกอลเท่ากับ 0.661 และสามารถส่งผลให้เกิดการเปลี่ยนแปลงพฤติกรรมการมีส่วนร่วมทางการเมืองอย่างมีคุณธรรมของนิสิตนักศึกษาร้อยละ 20

## 2.5 กรอบแนวคิดในการวิจัย



### บทที่ 3

#### ระเบียบวิธีวิจัย

การศึกษาเรื่อง “ปัจจัยที่มีความสัมพันธ์ต่อพฤติกรรมความซื่อสัตย์ของนักศึกษาชั้นปีที่ 2 คณะสังคมสงเคราะห์ศาสตร์และสวัสดิการสังคม มหาวิทยาลัยหัวเฉียวเฉลิมพระเกียรติ ” การศึกษาครั้งนี้เป็นการวิจัยเชิงสำรวจ (Survey Research) มีวัตถุประสงค์เพื่อศึกษาพฤติกรรมความซื่อสัตย์ ปัจจัยที่มีความสัมพันธ์ต่อพฤติกรรมความซื่อสัตย์ ของนักศึกษาเพื่อ เป็นแนวทางในการพัฒนาการเรียนการสอนเน้นคุณธรรมจริยธรรม โดยใช้แบบสอบถามเป็นเครื่องมือในการเก็บรวบรวมข้อมูลจากกลุ่มตัวอย่าง รายละเอียดในการศึกษา มีดังนี้

- 3.1 ประชากรและกลุ่มตัวอย่าง
- 3.2 เครื่องมือที่ใช้ในการวิจัย
- 3.3 การหาคุณภาพของเครื่องมือ
- 3.4 การเก็บรวบรวมข้อมูล
- 3.5 การวิเคราะห์ข้อมูล

#### 3.1 ประชากรและกลุ่มตัวอย่าง

##### 3.1.1 ประชากร

นักศึกษาชั้นปีที่ 2 หลักสูตรสังคมสงเคราะห์ศาสตร์และสวัสดิการสังคม มหาวิทยาลัยหัวเฉียวเฉลิมพระเกียรติ

##### 3.1.2 กลุ่มตัวอย่าง

กลุ่มตัวอย่างที่ใช้ในงานวิจัย นักศึกษาชั้นปีที่ 2 จำนวน 158 คน (ข้อมูลจากทะเบียนนักศึกษา ณ วันที่ 8 ธันวาคม 2556)

#### 3.2 เครื่องมือที่ใช้ในการวิจัย

การวิจัยครั้งนี้ ผู้วิจัยใช้แบบสอบถาม (Questionnaire) เป็นเครื่องมือในการเก็บข้อมูล สร้างโดยการศึกษางานวิจัยต่างๆ แบบสอบถามแบ่งออกเป็น 4 ส่วน คือ

ส่วนที่ 1 ข้อมูลปัจจัยส่วนบุคคลของนักศึกษา ประกอบด้วย เพศ อายุ จำนวนสมาชิกในครอบครัว บุคคลที่สนับสนุนเงินในการศึกษา รายได้เฉลี่ยต่อเดือน ความเพียงพอกับค่าใช้จ่าย ปัญหาครอบครัว

ส่วนที่ 2 ข้อมูลด้านการเรียนการสอน ประกอบด้วย ปัญหาการเรียน บุคคลที่ปรึกษา ความต้องการในการเรียนการสอน ผลการเรียน การส่งงานล่าช้า การมาสาย และการขาดเรียน

ส่วนที่ 3 ข้อมูลพฤติกรรมความซื่อสัตย์ในชั้นเรียน พร้อมทั้งระบุสถานการณ์

ส่วนที่ 4 แบบประเมินคุณธรรมจริยธรรมด้านความซื่อสัตย์ของนักศึกษา (ศูนย์ส่งเสริมและพัฒนาพลังแผ่นดินเชิงคุณธรรม. 2551 : 46-47)

ประกอบด้วยคำถามจำนวน 16 ข้อ โดยมีคำตอบเป็นมาตราส่วน 4 ระดับ (Rating Scales) คือ

ตรงมากที่สุด	=	4
ตรงมาก	=	3
ตรงน้อย	=	2
ตรงน้อยที่สุด	=	1

ส่วนเกณฑ์ของค่าเฉลี่ย จากคะแนนที่ใช้เป็นเกณฑ์ตัดสินในการวิเคราะห์ข้อมูล แบ่งเป็นระดับดังนี้ ระดับการกระทำหรือความคิดเห็นของกลุ่มตัวอย่าง แบ่งเป็น 4 ระดับคือ ระดับมากที่สุด ระดับมาก ระดับน้อย และระดับน้อยที่สุด ตามหลักของประคอง กรรณสูตร (2542) ดังนี้

คะแนนค่าเฉลี่ยระหว่าง 3.50-4.00 หมายถึง อยู่ในระดับมากที่สุด

คะแนนค่าเฉลี่ยระหว่าง 2.50-3.49 หมายถึง อยู่ในระดับมาก

คะแนนค่าเฉลี่ยระหว่าง 1.50-2.49 หมายถึง อยู่ในระดับน้อย

คะแนนค่าเฉลี่ยระหว่าง 1.00-1.49 หมายถึง อยู่ในระดับน้อยที่สุด

### 3.3 การหาคุณภาพของเครื่องมือ

การวิจัยครั้งนี้ผู้ศึกษาได้นำแบบสอบถามวัดตัวบ่งชี้คุณธรรมจริยธรรมเพื่อพัฒนาคุณธรรมในสถานศึกษาของศูนย์ส่งเสริมและพัฒนาพลังแผ่นดินเชิงคุณธรรม (ศูนย์คุณธรรม) ซึ่งได้ทำการวิจัยนำร่องการใช้ตัวบ่งชี้คุณธรรมเพื่อพัฒนาคุณธรรมในสถานศึกษา แบบสอบถามประกอบด้วยข้อคำถามตัวบ่งชี้คุณธรรมจริยธรรมจำนวน 7 ตัวได้แก่ ความซื่อสัตย์สุจริต ความมีสติสัมปชัญญะ ความรับผิดชอบ ความยุติธรรม ความขยันหมั่นเพียร ความมีวินัยและความอดทน ซึ่งได้ตรวจสอบคุณภาพของเครื่องมือในด้านความเที่ยง (reliability) ด้วยสูตรสัมประสิทธิ์แอลฟาของครอนบาค

(Cronbach's Alpha Coefficient) ซึ่งมีค่าอยู่ระหว่าง 0.886 -0.918 ดังตารางที่ 1 (ศูนย์ส่งเสริมและพัฒนาพลังแผ่นดินเชิงคุณธรรม. 2551 : 46-47)

**ตารางที่ 3.1** ค่าความเที่ยงด้วยสูตรสัมประสิทธิ์แอลฟาของครอนบาคของแบบสอบถามวัดตัวบ่งชี้คุณธรรมจริยธรรมเพื่อพัฒนาคุณธรรมในสถานศึกษา

คุณธรรมจริยธรรม	ค่าความเที่ยง
1. ความซื่อสัตย์สุจริต	0.896
2. ความมีสติสัมปชัญญะ	0.918
3. ความรับผิดชอบ	0.886
4. ความยุติธรรม	0.890
5. ความขยันหมั่นเพียร	0.891
6. ความมีวินัย	0.890
7. ความอดทน	0.893
8. การมุ่งผลสัมฤทธิ์ของงาน	0.896
9. ฉันทะ	0.897
10. ความประหยัด	0.899

หลังจากนั้นผู้วิจัยได้นำตัวบ่งชี้คุณธรรมจริยธรรมด้านความซื่อสัตย์มาใช้ในการศึกษาครั้งนี้ ซึ่งมีค่าความเที่ยงเท่ากับ 0.896 แต่เนื่องด้วยแบบสอบถามวัดตัวบ่งชี้คุณธรรมจริยธรรมเพื่อพัฒนาคุณธรรมในสถานศึกษาของศูนย์ส่งเสริมและพัฒนาพลังแผ่นดินเชิงคุณธรรม (ศูนย์คุณธรรม) เน้นกลุ่มเป้าหมายสำหรับนักเรียน ผู้วิจัยจึงนำแบบสอบถามนำไปทดสอบก่อน (Pre- test) กับนักศึกษาจำนวน 30 คน แต่มีใช้กลุ่มตัวอย่างที่กำหนดไว้ ได้ค่าความเที่ยงจากการทดสอบ = .803

### 3.4 การเก็บรวบรวมข้อมูล

#### 3.4.1 การพิทักษ์สิทธิ์ของกลุ่มตัวอย่าง

ก่อนการวิจัย ผู้วิจัยได้ทำการพิทักษ์สิทธิ์ของกลุ่มตัวอย่าง โดยผู้วิจัยได้แจ้งให้ทราบว่าการเข้าร่วมการวิจัยเป็นไปตามความสมัครใจ ผู้เข้าร่วมการวิจัยมีสิทธิ์ในการปฏิเสธ ยกเลิกหรือถอนตัวออกจากงานวิจัย มีสิทธิ์ไม่ตอบแบบสอบถามโดยไม่ต้องแจ้งเหตุผลต่อผู้วิจัยและไม่ผลกระทบบอื่น ๆ ใด หลังจากนั้นผู้วิจัยจึงอธิบายวัตถุประสงค์ของการวิจัย ซึ่งแจ้งรายละเอียดของการเข้าร่วมวิจัย โดยไม่มี

ข้อบังคับใดๆ ทั้งนี้ข้อมูลต่างๆ ที่ได้จากการวิจัยจะถูกนำเสนอทางวิชาการในภาพรวม ไม่มีการระบุชื่อ และใช้ประโยชน์เฉพาะสำหรับการวิจัยเท่านั้น พร้อมเปิดโอกาสให้ผู้วิจัยเข้าร่วมซักถามข้อสงสัยทุก ประเด็นก่อนทำแบบสอบถาม

#### 3.4.2 วิธีการเก็บรวบรวมข้อมูลในการศึกษาครั้งนี้ มีดังนี้

1. เก็บรวบรวมข้อมูลแบบสอบถามด้วยตนเอง จำนวน 158 ชุด ตั้งแต่วันที่ 10 เมษายน 2557
2. นำแบบสอบถามที่เก็บรวบรวมข้อมูลที่สมบูรณ์แล้ว จำนวน 158 ชุดไปใช้ในการวิเคราะห์ ข้อมูลต่อไป

#### 3.5 การวิเคราะห์ข้อมูล

ผู้ศึกษาจะนำข้อมูลที่ได้มาตรวจสอบความถูกต้องของข้อมูลและวิเคราะห์ข้อมูลโดยใช้ โปรแกรมสถิติสำเร็จรูปเพื่อการวิจัย สถิติที่ใช้ในการวิเคราะห์ข้อมูลนั้น ประกอบไปด้วย

1. สถิติเชิงพรรณนา ( Descriptive Statistics) โดยใช้จำนวน ค่าร้อยละ ค่าเฉลี่ย และค่า เบี่ยงเบนมาตรฐาน เพื่ออธิบายเกี่ยวกับ เพศ อายุ จำนวนสมาชิกในครอบครัว บุคคลที่สนับสนุนเงิน ในการศึกษา รายได้เฉลี่ยต่อเดือน ความเพียงพอกับค่าใช้จ่าย ปัญหาครอบครัว ปัญหาการเรียน บุคคลที่ปรึกษา ความต้องการในการเรียนการสอน ผลการเรียน การส่งงานล่าช้า การมาสาย การขาด เรียน ความไม่ซื่อสัตย์ในชั้นเรียน และการประเมินคุณธรรมจริยธรรมด้านความซื่อสัตย์
2. สถิติอ้างอิง (Inferential Statistics) สำหรับการทดสอบความสัมพันธ์ระหว่างปัจจัยที่มีความสัมพันธ์ต่อความซื่อสัตย์ โดยใช้การคำนวณหาค่าความถี่แบบแจกแจง 2 ทาง (Crosstabs) และ หาค่าความสัมพันธ์โดยใช้ Chi-Square ด้วยวิธีของเพียร์สันเพื่อวิเคราะห์ค่าความสัมพันธ์ของตัวแปร โดยกำหนดระดับนัยสำคัญทางสถิติที่ใช้ในการทดสอบ  $p < .05$



## บทที่ 4 ผลการวิจัย

การศึกษา เรื่อง “ ปัจจัยที่มีความสัมพันธ์ต่อพฤติกรรมความซื่อสัตย์ของนักศึกษาชั้นปีที่ 2 หลักสูตรสังคมสงเคราะห์ศาสตร์และสวัสดิการสังคม มหาวิทยาลัยหัวเฉียวเฉลิมพระเกียรติ ” ผู้ศึกษา ได้ทำการเก็บข้อมูลโดยแบบสอบถามจากกลุ่มตัวอย่าง จำนวนทั้งสิ้น 158 คน โดยนำเสนอผลการศึกษาดังนี้

- ส่วนที่ 1 ข้อมูลส่วนบุคคล
- ส่วนที่ 2 ข้อมูลด้านการเรียนการสอน
- ส่วนที่ 3 ข้อมูลพฤติกรรมความซื่อสัตย์ในชั้นเรียน
- ส่วนที่ 4 ข้อมูลการประเมินคุณธรรมจริยธรรมด้านความซื่อสัตย์

### 4.1 ข้อมูลส่วนบุคคล

ผลการวิเคราะห์ข้อมูลส่วนบุคคล ของกลุ่มตัวอย่าง ประกอบด้วย เพศ อายุ จำนวน สมาชิกในครอบครัว บุคคลที่สนับสนุนเงินในการศึกษา รายได้เฉลี่ยต่อเดือน ความเพียงพอกับค่าใช้จ่าย และปัญหาครอบครัว ดังตารางที่ 4.1

ตารางที่ 4.1 จำนวนและร้อยละข้อมูลส่วนบุคคล

ข้อมูลส่วนบุคคล	จำนวน	ร้อยละ
<b>เพศ</b>		
ชาย	24	15.2
หญิง	134	84.8
รวม	158	100.0
<b>อายุ(ปี)</b>		
19 ปี	17	10.8
20 ปี	97	61.4
21 ปี	31	19.6
22 ปี	9	5.6
23 ปี	2	1.3
24 ปี	2	1.3
อายุเฉลี่ย 20.29 ปี (SD=.876) รวม	158	100.0

ตารางที่ 4.1 จำนวนและร้อยละข้อมูลส่วนบุคคล (ต่อ)

ข้อมูลส่วนบุคคล	จำนวน	ร้อยละ
<b>จำนวนสมาชิกในครอบครัว</b>		
1-5 คน	137	86.7
6-10 คน	19	12.0
มากกว่า 10 คนขึ้นไป	2	1.3
รวม	158	100.0
<b>บุคคลที่ให้การสนับสนุนด้านการศึกษา</b>		
บิดา/มารดา	147	93.0
ญาติ (ปู่/ย่า/ตา/ยาย/น้า/อ้า)	1	0.6
พี่ชาย/พี่สาว	1	0.6
กู้ยืม กยศ.	7	4.4
ทุนการศึกษา	2	1.4
รวม	158	100.0
<b>รายได้เฉลี่ยต่อเดือน</b>		
น้อยกว่าหรือเท่ากับ 5,000 บาท	56	35.4
5,001-15,000 บาท	98	62.0
มากกว่า 15,000 บาทขึ้นไป	4	2.6
รวม	158	100.0
<b>ความเพียงพอของรายได้กับค่าใช้จ่าย</b>		
เพียงพอ	102	64.6
เพียงพอและเหลือเก็บ	40	25.3
ไม่เพียงพอ	16	10.1
รวม	158	100.0
<b>ปัญหาครอบครัว</b>		
มีปัญหา	12	7.6
ไม่มีปัญหา	146	92.4
รวม	158	100.0

ตารางที่ 4.1 จำนวนและร้อยละข้อมูลส่วนบุคคล (ต่อ)

ข้อมูลส่วนบุคคล	จำนวน	ร้อยละ
<b>ระบุปัญหา</b>		
ไม่มีปัญหา	146	92.4
การเงิน	5	3.3
สัมพันธ์ภาพในครอบครัว	6	3.7
พฤติกรรม ความคิด อารมณ์ขัดแย้งกัน	1	0.6
รวม	158	100.0

จากตารางที่ 4.1 ผลการวิเคราะห์ข้อมูลส่วนบุคคลของกลุ่มตัวอย่าง 158 คน พบว่า กลุ่มตัวอย่างส่วนใหญ่เป็นเพศหญิง คิดเป็นร้อยละ 84.8 เป็นเพศชาย คิดเป็นร้อยละ 15.2 อายุเฉลี่ย 20.29 ปี (SD.=876) ส่วนใหญ่อายุ 20 ปี คิดเป็นร้อยละ 61.4 รองลงมาอายุ 21 ปี คิดเป็นร้อยละ 19.6 อายุ 19 ปี คิดเป็นร้อยละ 10.8 อายุ 22 ปี คิดเป็นร้อยละ 5.6 อายุ 23 ปี คิดเป็นร้อยละ 1.3 ซึ่งเท่ากับอายุ 24 ปี คิดเป็นร้อยละ 1.3 มีจำนวนสมาชิกในครอบครัว 1-5 คน คิดเป็นร้อยละ 86.7 รองลงมา มีจำนวนสมาชิกในครอบครัว 6-10 คน คิดเป็นร้อยละ 12.0 และมากกว่า 10 คนขึ้นไป คิดเป็นร้อยละ 1.3 บุคคลที่ให้การสนับสนุนด้านการศึกษา คือ บิดามารดา คิดเป็นร้อยละ 93.0 รองลงมา กู้ยืมกองทุนกู้ยืมเพื่อการศึกษา (กยศ.) คิดเป็นร้อยละ 4.4 ได้รับทุนการศึกษา คิดเป็นร้อยละ 1.4 พี่สาว/พี่ชาย คิดเป็นร้อยละ 0.6 ซึ่งเท่ากับญาติ คิดเป็นร้อยละ 0.6 รายได้เฉลี่ย 5,001-15,000 บาทต่อเดือน คิดเป็นร้อยละ 62.0 รองลงมา คือ มีรายได้น้อยกว่าหรือเท่ากับ 5,000 บาท คิดเป็นร้อยละ 35.4 และรายได้มากกว่า 15,000 บาทขึ้นไป คิดเป็นร้อยละ 2.6 ส่วนใหญ่มีรายได้เพียงพอกับค่าใช้จ่าย คิดเป็นร้อยละ 64.6 รองลงมา คือ เพียงพอและเหลือเก็บ คิดเป็นร้อยละ 25.3 และไม่เพียงพอคิดเป็นร้อยละ 10.1 ไม่มีปัญหาครอบครัว คิดเป็นร้อยละ 92.4 มีปัญหาครอบครัว คิดเป็นร้อยละ 7.6 เมื่อพิจารณาประเด็นปัญหา ปัญหาสัมพันธ์ภาพในครอบครัว คิดเป็นร้อยละ 3.7 ปัญหาการเงิน คิดเป็นร้อยละ 3.3 และปัญหาเกี่ยวกับพฤติกรรม ความคิด อารมณ์ขัดแย้งกัน คิดเป็นร้อยละ 0.6 ตามลำดับ

#### 4.2 ข้อมูลด้านการเรียนการสอน

ผลการวิเคราะห์ข้อมูลด้านการเรียนการสอน ประกอบด้วย ปัญหาการเรียน บุคคลที่ปรึกษา ความต้องการในการเรียนการสอน ผลการเรียนรู้ การส่งงานล่าช้า การมาสาย และการขาดเรียน ดังตารางที่ 4.2

ตารางที่ 4.2 จำนวนและร้อยละข้อมูลด้านการเรียนการสอน

ปัจจัยระดับบุคคล	จำนวน	ร้อยละ
<b>ปัญหาการเรียน</b>		
ไม่มีความรู้ความเข้าใจเพียงพอ	57	36.1
ขาดทักษะการปฏิบัติงาน	16	10.1
ไม่มีประสบการณ์	17	10.7
ไม่รู้จะเริ่มจากอะไร	66	41.8
ไม่รู้จะใช้เครื่องมืออะไร	2	1.3
รวม	158	100.0
<b>บุคคลที่ให้คำปรึกษา</b>		
บิดา/มารดา	104	65.8
ญาติ (ปู่/ย่า/ตา/ยาย/น้ำ/อา)	4	2.5
พี่ชาย/พี่สาว	7	4.4
ตนเอง	8	5.2
เพื่อน	30	19.0
อาจารย์	4	2.5
แฟน	1	0.6
รวม	158	100.0
<b>ความต้องการด้านการเรียนการสอน</b>		
ความรู้แนวคิดทฤษฎี	8	5.1
กระบวนการ/วิธีการทางสังคมสงเคราะห์	30	19.0
กระบวนการคิด/การวิเคราะห์/การสังเคราะห์	26	16.4
เทคนิคการปฏิบัติงานต่างๆ	93	58.9
การเขียนรายงานทางวิชาการ	1	0.6
รวม	158	100.0

ตารางที่ 4.2 จำนวนและร้อยละข้อมูลด้านการเรียนการสอน (ต่อ)

ปัจจัยระดับบุคคล	จำนวน	ร้อยละ
<b>ผลการเรียน</b>		
เกรดเฉลี่ย 1.50-2.00	44	27.8
เกรดเฉลี่ย 2.01-3.00	94	59.5
เกรดเฉลี่ย 3.01-4.00	20	12.7
รวม	158	100.0
<b>การส่งงานเข้า</b>		
ไม่เคยส่งงานเข้า	89	56.3
ส่งเข้า 1-2 ครั้ง	63	39.9
ส่งเข้า 3-4 ครั้ง	6	3.8
รวม	158	100.0
<b>การเข้าเรียนสาย</b>		
ไม่เคยมาสาย	101	63.9
มาสาย 1-2 ครั้ง	37	23.4
มาสาย 3-4 ครั้ง	17	10.8
มาสาย 5-6 ครั้ง	3	1.9
รวม	158	100.0
<b>การขาดเรียน</b>		
ไม่เคยขาดเรียน	54	34.2
ขาดเรียน 1 ครั้ง	63	39.8
ขาดเรียน 2 ครั้ง	27	17.1
ขาดเรียน 3 ครั้ง	11	7.0
ขาดเรียน 4 ครั้ง	3	1.9
รวม	158	100.0

จากตารางที่ 4.2 จะเห็นได้ว่ากลุ่มตัวอย่างส่วนใหญ่มีปัญหาการเรียนพบมากที่สุด คือ ไม่รู้จะเริ่มจากอะไร คิดเป็นร้อยละ 41.8 รองลงมา คือ ไม่มีความรู้ความเข้าใจเพียงพอ คิดเป็นร้อยละ 36.1 ไม่มีประสบการณ์ คิดเป็นร้อยละ 10.7 ขาดทักษะในการปฏิบัติงาน คิดเป็นร้อยละ 10.1 และไม่รู้จะใช้เครื่องมืออะไร คิดเป็นร้อยละ 1.3 เมื่อมีปัญหาส่วนใหญ่บุคคลที่ให้คำปรึกษา คือ บิดามารดา คิดเป็นร้อยละ 65.8 รองลงมา คือ เพื่อน คิดเป็นร้อยละ 19.0 ตนเอง คิดเป็นร้อยละ 5.2 พี่ชายและพี่สาว คิดเป็นร้อยละ 4.4 ญาติ (ปู่/ยา/ตา/ยาย/น้า/อา) คิดเป็นร้อยละ 2.5 ซึ่งเท่ากับอาจารย์ คิดเป็นร้อยละ 2.5 และแฟน คิดเป็นร้อยละ 0.6

ด้านความต้องการด้านการเรียนการสอนมากที่สุด คือ เทคนิคการปฏิบัติงานต่างๆ คิดเป็นร้อยละ 58.9 รองลงมาคือ กระบวน/วิธีการทางสังคมสงเคราะห์ คิดเป็นร้อยละ 19.0 กระบวนการคิด การวิเคราะห์ การสังเคราะห์ คิดเป็นร้อยละ 16.4 ความรู้แนวคิดทฤษฎี คิดเป็นร้อยละ 5.1 และการเขียนรายงานทางวิชาการ คิดเป็นร้อยละ 0.6 ผลการเรียนส่วนใหญ่ได้เกรดเฉลี่ย 2.01-3.00 คิดเป็นร้อยละ 59.5 รองลงมา คือ เกรดเฉลี่ย 1.50-2.00 คิดเป็นร้อยละ 27.8 และเกรดเฉลี่ย 3.01-4.00 คิดเป็นร้อยละ 12.7 พฤติกรรมด้านการเรียนส่วนใหญ่ไม่เคยส่งงานช้า คิดเป็นร้อยละ 56.3 รองลงมา คือ ส่งช้า 1-2 ครั้ง คิดเป็นร้อยละ 23.4 และส่งช้า 3-4 ครั้ง คิดเป็นร้อยละ 3.8 การเข้าเรียนสาย กลุ่มตัวอย่างไม่เคยมาสาย คิดเป็นร้อยละ 63.9 รองลงมา คือ มาสาย 1-2 ครั้ง คิดเป็นร้อยละ 23.4 มาสาย 3-4 ครั้ง คิดเป็นร้อยละ 10.8 และมาสาย 5-6 ครั้ง คิดเป็นร้อยละ 1.9 การขาดเรียนกลุ่มตัวอย่างส่วนใหญ่ขาดเรียน 1 ครั้ง คิดเป็นร้อยละ 39.8 รองลงมาคือ ไม่เคยขาดเรียน คิดเป็นร้อยละ 34.2 ขาดเรียน 2 ครั้ง คิดเป็นร้อยละ 17.1 ขาดเรียน 3 ครั้ง คิดเป็นร้อยละ 7.0 และขาดเรียน 4 ครั้ง คิดเป็นร้อยละ 1.9 ตามลำดับ

#### 4.3 ข้อมูลพฤติกรรมความซื่อสัตย์ในชั้นเรียน

ผลการวิเคราะห์ข้อมูลพฤติกรรมความซื่อสัตย์ในชั้นเรียน พร้อมทั้งระบุสถานการณ์ดังตารางที่ 4.3

ตารางที่ 4.3 จำนวนและร้อยละข้อมูลพฤติกรรมความซื่อสัตย์ในชั้นเรียน

ปัจจัยระดับบุคคล	จำนวน	ร้อยละ
ความไม่ซื่อสัตย์ในชั้นเรียน		
ไม่เคย	102	64.6
เคย	56	35.4
รวม	158	100.0

ตารางที่ 4.3 จำนวนและร้อยละข้อมูลพฤติกรรมความซื่อสัตย์ในชั้นเรียน (ต่อ)

ปัจจัยระดับบุคคล	จำนวน	ร้อยละ
<b>ระบุเหตุการณ์</b>		
ไม่เคย	102	64.6
ไม่เอาป้ายชื่อมา	3	1.9
เคยแอบไปทำธุระส่วนตัวในเวลาเรียน	3	1.9
เข้าสายออกก่อน	2	1.3
ให้เพื่อนเช็คชื่อแทน/ทำการบ้านแทน/ ส่งงานแทนเพื่อน/ลอกการบ้านเพื่อนส่ง	7	4.4
แอบดูตอนอาจารย์ให้ปิดตา	14	8.8
เล่นโทรศัพท์ในห้องเรียน	26	16.5
ไม่ค่อยพูดความจริง	1	0.6
รวม	158	100.0

จากตารางที่ 4.3 จะเห็นได้ว่ากลุ่มตัวอย่างส่วนใหญ่ มีพฤติกรรมความซื่อสัตย์ในชั้นเรียน คิดเป็นร้อยละ 64.6 และเคยมีพฤติกรรมไม่ซื่อสัตย์ คิดเป็นร้อยละ 35.4 เมื่อระบุเหตุการณ์ความไม่ซื่อสัตย์ใน ชั้นเรียน คือ เล่นโทรศัพท์ในห้องเรียน คิดเป็นร้อยละ 16.5 รองลงมา คือ แอบดูตอนอาจารย์ให้ปิดตา คิดเป็นร้อยละ 8.8 ให้เพื่อนเช็คชื่อแทนหรือทำการบ้านแทนหรือส่งงานแทนเพื่อนหรือลอกการบ้านเพื่อน คิดเป็นร้อยละ 4.4 เคยแอบไปทำธุระส่วนตัวในเวลาเรียน คิดเป็นร้อยละ 1.9 ซึ่งเท่ากับไม่เอาป้ายมา คิดเป็นร้อยละ 1.9 เข้าสายออกก่อน คิดเป็นร้อยละ 1.3 และไม่ค่อยพูดความจริง คิดเป็นร้อยละ 0.6

#### 4.4 ข้อมูลการประเมินคุณธรรมจริยธรรมด้านความซื่อสัตย์

ผลการวิเคราะห์แบบประเมินคุณธรรมจริยธรรมด้านความซื่อสัตย์ของกลุ่มตัวอย่าง  
ดังตารางที่ 4.4

ตารางที่ 4.4 จำนวน ร้อยละ ค่าเฉลี่ย และค่าเบี่ยงเบนมาตรฐานของการประเมินคุณธรรม  
จริยธรรมด้านความซื่อสัตย์

การกระทำหรือความคิดเห็น ความซื่อสัตย์สุจริต (honesty)	ระดับ				ค่าเฉลี่ย	ค่า เบี่ยงเบน มาตรฐาน
	ตรงน้อย ที่สุด (1)	ตรงน้อย (2)	ตรงมาก (3)	ตรงมาก ที่สุด (4)		
1. ท่านไม่ทุจริต ทำอะไรตรงไป ตรงมา	4 (2.5)	36 (22.8)	91 (57.6)	27 (17.1)	2.89	.701
2. ท่านรักษาความลับได้ และเป็น ที่ไว้วางใจของผู้อื่น	1 (0.6)	22 (13.9)	96 (60.8)	39 (24.7)	3.09	.636
3. ท่านให้สินบนบ้างเล็กน้อย ช่วยให้งานสำเร็จจุล่ง	103 (65.2)	30 (19.0)	23 (14.6)	2 (1.3)	1.52	.788
4. ท่านโกหกหรือปกปิด ข้อเท็จจริงเพื่อความอยู่รอด	48 (30.4)	59 (37.3)	44 (27.8)	7 (4.4)	2.06	.872
5. ท่านไม่แสวงหาผลประโยชน์ ในทางมิชอบ	37 (23.4)	22 (13.9)	49 (31.0)	50 (31.6)	2.71	1.14
6. ท่านรู้สึกไม่สบายใจเมื่อพูด โกหก	5 (3.2)	18 (11.4)	58 (36.7)	77 (48.7)	3.31	.797
7. ท่านไม่รับเงินส่วนที่แม่ค้าทอน เกิน	21 (13.3)	30 (19.0)	30 (19.0)	77 (48.7)	3.03	1.10
8. ท่านเก็บของที่ตกมาเป็นของ ตนเอง หากไม่เห็นเจ้าของ	82 (51.9)	36 (22.8)	33 (20.9)	7 (4.4)	1.78	.928
9. ท่านทำตามทีพูดเสมอ	4 (2.5)	35 (22.2)	92 (58.2)	27 (17.1)	2.90	.697



ตารางที่ 4.4 จำนวน ร้อยละ ค่าเฉลี่ย และค่าเบี่ยงเบนมาตรฐานของการประเมินคุณธรรม  
จริยธรรมด้านความซื่อสัตย์ (ต่อ)

การกระทำหรือความคิดเห็น ความซื่อสัตย์สุจริต (honesty)	ระดับ				ค่าเฉลี่ย	ค่า เบี่ยงเบน มาตรฐาน
	ตรงน้อย ที่สุด (1)	ตรงน้อย (2)	ตรงมาก (3)	ตรงมาก ที่สุด (4)		
10. ท่านไม่ทำอะไรที่ทำให้เกิด ความเสียหายต่อมหาวิทยาลัย	5 (3.2)	10 (6.3)	43 (27.2)	100 (63.3)	3.51	.755
11. ท่านไม่ช่วยเหลือเพื่อน/คนใน ครอบครัวท่านที่ขโมยจากร้านค้า	18 (11.4)	26 (16.5)	54 (34.2)	60 (38.0)	2.99	1.00
12. ท่านคอยเตือนเพื่อนไม่ให้คด โกงคนอื่นเสมอ	3 (1.9)	30 (19.0)	96 (60.8)	29 (18.4)	2.96	.671
13. แม้ว่าท่านมีโอกาที่จะได้รับ สินบนแต่ท่านไม่รับสินบนนั้น เช่น การซื้อเสียงเลือกตั้ง	9 (5.7)	28 (17.7)	62 (39.2)	59 (37.3)	3.08	.881
14. ท่านรู้สึกไม่สบายใจ เมื่อเห็น นักการเมืองโกงประเทศชาติ	2 (1.3)	6 (3.8)	38 (24.1)	112 (70.9)	3.65	.619
15. ท่านรู้สึกผิดหวัง เมื่อเห็น หน่วยงานของรัฐหลอกลวงสังคม	1 (0.6)	3 (1.9)	28 (17.7)	126 (79.7)	3.77	.507
16. ท่านคิดว่าสังคมจะสงบสุขได้ ถ้าทุกคนมีความซื่อสัตย์สุจริต	4 (2.5)	0 (0.0)	19 (12.0)	135 (85.4)	3.83	.440
<b>รวม</b>					<b>2.94</b>	<b>.783</b>

จากตารางที่ 4.4 การประเมินคุณธรรมจริยธรรมด้านความซื่อสัตย์พบว่า กลุ่มตัวอย่างส่วนใหญ่มีคุณธรรมจริยธรรมด้านความซื่อสัตย์โดยภาพรวมในระดับมาก ค่าเฉลี่ย 2.94 เมื่อพิจารณารายข้อพบว่า คุณธรรมจริยธรรมด้านความซื่อสัตย์มากที่สุด 3 อันดับแรก คือ ท่านคิดว่าสังคมจะสงบสุขได้ ถ้าทุกคนมีความซื่อสัตย์สุจริต ค่าเฉลี่ย 3.83 รองลงมา คือ ท่านรู้สึกผิดหวัง เมื่อเห็นหน่วยงานของรัฐหลอกลวงสังคม ค่าเฉลี่ย 3.77 และท่านรู้สึกไม่สบายใจ เมื่อเห็นนักการเมืองโกงประเทศชาติ

ค่าเฉลี่ย 3.65 เมื่อพิจารณารายข้อพบว่า คุณธรรมจริยธรรมด้านความซื่อสัตย์ที่น้อยที่สุด 3 อันดับแรก คือ ท่านให้สินบนบ้างเล็กน้อย ช่วยให้งานสำเร็จลุล่วง ค่าเฉลี่ย 1.52 รองลงมา คือ ท่านเก็บของที่ตกมาเป็นของตนเอง หากไม่เห็นเจ้าของ ค่าเฉลี่ย 1.78 และท่านโกหกหรือปกปิดข้อเท็จจริงเพื่อความอยู่รอด ค่าเฉลี่ย 2.06 ตามลำดับ

พิจารณาความซื่อสัตย์ที่น้อยที่สุดในหัวข้อ ท่านให้สินบนบ้างเล็กน้อย ช่วยให้งานสำเร็จลุล่วง ค่าเฉลี่ย 1.52 กลุ่มตัวอย่างที่มีการกระทำหรือความคิดเห็นความซื่อสัตย์สุจริต ตรงน้อยที่สุด ร้อยละ 65.2 รองลงมาตรงน้อย ร้อยละ 19.0 ตรงมาก ร้อยละ 14.6 และ**ตรงมากที่สุด ร้อยละ 1.3** (แสดงว่ามีกระทำหรือความคิดเห็นให้สินบนเล็กน้อย ช่วยให้งานสำเร็จลุล่วง)

ท่านเก็บของที่ตกมาเป็นของตนเอง หากไม่เห็นเจ้าของ ค่าเฉลี่ย 1.78 กลุ่มตัวอย่างที่มีการกระทำหรือความคิดเห็นความซื่อสัตย์สุจริต ตรงน้อยที่สุด ร้อยละ 51.9 รองลงมาตรงน้อย ร้อยละ 22.8 ตรงมาก ร้อยละ 20.9 และ**ตรงมากที่สุด ร้อยละ 4.4** (แสดงว่ามีกระทำหรือความคิดเห็น เก็บของที่ตกมาเป็นของตนเอง หากไม่เห็นเจ้าของ)

ท่านโกหกหรือปกปิดข้อเท็จจริงเพื่อความอยู่รอด ค่าเฉลี่ย 2.06 ตามลำดับ กลุ่มตัวอย่างที่มีการกระทำหรือความคิดเห็นความซื่อสัตย์สุจริต ตรงน้อย ร้อยละ 37.3 รองลงมาตรงน้อยที่สุด ร้อยละ 30.4 ตรงมาก ร้อยละ 27.8 และ**ตรงมากที่สุด ร้อยละ 4.4** (แสดงว่ามีกระทำหรือความคิดเห็นโกหกหรือปกปิดข้อเท็จจริงเพื่อความอยู่รอด)

#### 4.5 ปัจจัยที่มีความสัมพันธ์ต่อพฤติกรรมความซื่อสัตย์

การศึกษา ปัจจัยที่มีความสัมพันธ์ต่อพฤติกรรมความซื่อสัตย์ ของนักศึกษาชั้นปีที่ 2 คณะสังคมสงเคราะห์ศาสตร์และสวัสดิการสังคม ซึ่งมีตัวแปรอิสระทั้งหมด 9 ตัวแปร ได้แก่ ปัจจัยส่วนบุคคล (เพศ อายุ จำนวนสมาชิกในครอบครัว การได้รับเงิน สนับสนุนในการศึกษา รายได้เฉลี่ยต่อเดือน ความเพียงพอกับค่าใช้จ่าย ปัญหาครอบครัว ) ปัจจัยด้านการเรียนการสอน (ผลการเรียน) และปัจจัยด้านพฤติกรรมความซื่อสัตย์ในชั้นเรียน (พฤติกรรมไม่ซื่อสัตย์ในชั้นเรียน) และตัวแปรตาม 1 ตัวแปร ได้แก่ พฤติกรรมความซื่อสัตย์ของนักศึกษาชั้นปีที่ 2 คณะสังคมสงเคราะห์ศาสตร์และสวัสดิการสังคม มหาวิทยาลัยหัวเฉียวเฉลิมพระเกียรติ

สถิติที่ใช้ในการตรวจสอบความสัมพันธ์ระหว่างปัจจัยที่มีความสัมพันธ์ต่อความซื่อสัตย์ โดยใช้ในการคำนวณหาค่าความถี่แบบแจกแจง 2 ทาง (Crosstabs) และหาค่าความสัมพันธ์โดยใช้ chi Square ด้วยวิธีของเพียร์สันเพื่อวิเคราะห์ค่าความสัมพันธ์ของตัวแปร โดยกำหนดระดับนัยสำคัญทางสถิติที่ใช้ในการทดสอบ  $p < .05$

ตารางที่ 4.5 ความสัมพันธ์ระหว่างปัจจัยส่วนบุคคลด้านเพศกับพฤติกรรมความซื่อสัตย์

ตัวแปร		พฤติกรรมความซื่อสัตย์		รวม
		ระดับปานกลาง	ระดับมาก	
เพศ	หญิง	14 87.5%	120 84.5%	134 84.8%
	ชาย	2 12.5%	22 15.5%	24 15.2%
รวม		16 100.0%	142 100.0%	158 100.0%

Chi-Square,  $V = .100^a$ ,  $df = 1$ ,  $sig = .752$

จากตารางที่ 4.5 ความสัมพันธ์ระหว่างปัจจัยส่วนบุคคลด้านเพศกับพฤติกรรมความซื่อสัตย์ พบว่า กลุ่มตัวอย่างส่วนใหญ่มีพฤติกรรมความซื่อสัตย์ในระดับมาก คือ เพศหญิง คิดเป็นร้อยละ 84.5 เพศชาย คิดเป็นร้อยละ 15.5 รองลงมาคือ มีพฤติกรรมความซื่อสัตย์ระดับปานกลาง เพศหญิง คิดเป็นร้อยละ 87.5 และเพศชาย คิดเป็นร้อยละ 12.5

ความสัมพันธ์ระหว่างปัจจัยส่วนบุคคลด้านเพศกับพฤติกรรมความซื่อสัตย์ ไม่มีความสัมพันธ์กันอย่างมีนัยสำคัญทางสถิติ

ตารางที่ 4.6 ความสัมพันธ์ระหว่างปัจจัยส่วนบุคคลด้านอายุกับพฤติกรรมความซื่อสัตย์

ตัวแปร		พฤติกรรมความซื่อสัตย์		รวม
		ระดับปานกลาง	ระดับมาก	
อายุ	19 -21 ปี	15 93.8%	130 91.5%	145 91.8%
	22 – 24 ปี	1 6.2%	12 8.5%	13 8.2%
รวม		16 100.0%	142 100.0%	158 100.0%

Chi-Square,  $V = .092^a$ ,  $df = 1$ ,  $sig = .761$

จากตารางที่ 4.6 ความสัมพันธ์ระหว่างปัจจัยส่วนบุคคลด้านอายุกับพฤติกรรมความซื่อสัตย์ พบว่า กลุ่มตัวอย่างส่วนใหญ่มีพฤติกรรมความซื่อสัตย์ในระดับมาก คือ อายุ 19-21 ปี คิดเป็นร้อยละ 91.5 อายุ 22 -24 ปี คิดเป็นร้อยละ 8.5 รองลงมาคือ มีพฤติกรรมความซื่อสัตย์ระดับปานกลาง อายุ 19-21 ปี คิดเป็นร้อยละ 93.8 และอายุ 22-24 ปี คิดเป็นร้อยละ 6.2

ความสัมพันธ์ระหว่างปัจจัยส่วนบุคคลด้านอายุกับพฤติกรรมความซื่อสัตย์ ไม่มีความสัมพันธ์กันอย่างมีนัยสำคัญทางสถิติ

ตารางที่ 4.7 ความสัมพันธ์ระหว่างปัจจัยส่วนบุคคลด้านสมาชิกในครอบครัวกับพฤติกรรมความซื่อสัตย์

ตัวแปร		พฤติกรรมความซื่อสัตย์		รวม
		ระดับปานกลาง	ระดับมาก	
สมาชิกในครอบครัว	1 -5 คน	12 75.0%	125 88.0%	137 86.7%
	6 คนขึ้นไป	4 25.0%	17 12.0%	21 13.3%
รวม		16 100.0%	142 100.0%	158 100.0%

Chi-Square,  $V = 2.118^a$ ,  $df = 1$ ,  $sig = .146$

จากตารางที่ 4.7 ความสัมพันธ์ระหว่างปัจจัยส่วนบุคคลด้านสมาชิกในครอบครัวกับพฤติกรรมความซื่อสัตย์ พบว่า กลุ่มตัวอย่างส่วนใหญ่มีพฤติกรรมความซื่อสัตย์ในระดับมาก คือ มีสมาชิกในครอบครัว จำนวน 1-5 คน คิดเป็นร้อยละ 88.0 จำนวนสมาชิกในครอบครัว 6 คนขึ้นไป คิดเป็นร้อยละ 12.0 รองลงมาคือ มีพฤติกรรมความซื่อสัตย์ระดับปานกลาง มีสมาชิกในครอบครัว จำนวน 1-5 คน คิดเป็นร้อยละ 75.0 และจำนวนสมาชิกในครอบครัว 6 คนขึ้นไป คิดเป็นร้อยละ 25.0

ความสัมพันธ์ระหว่างปัจจัยส่วนบุคคลด้านสมาชิกในครอบครัวกับพฤติกรรมความซื่อสัตย์ ไม่มีความสัมพันธ์กันอย่างมีนัยสำคัญทางสถิติ

ตารางที่ 4.8 ความสัมพันธ์ระหว่างปัจจัยส่วนบุคคลด้านการได้รับเงินสนับสนุนกับพฤติกรรมความซื่อสัตย์

ตัวแปร		พฤติกรรมความซื่อสัตย์		รวม
		ระดับปานกลาง	ระดับมาก	
การได้รับเงินสนับสนุน	บุคคลในครอบครัวและญาติ	16 100.0%	133 93.7%	149 94.3%
	กยศ.และทุนการศึกษา	0 0.0%	9 6.3%	9 5.7%
รวม		16 100.0%	142 100.0%	158 100.0%

Chi-Square,  $V = 1.075^a$ ,  $df = 1$ ,  $sig = .300$

จากตารางที่ 4.8 ความสัมพันธ์ระหว่างปัจจัยส่วนบุคคลด้านการได้รับเงินสนับสนุน กับ พฤติกรรมความซื่อสัตย์ พบว่า กลุ่มตัวอย่างส่วนใหญ่มีพฤติกรรมความซื่อสัตย์ในระดับมาก คือ ได้รับเงินสนับสนุนจากบุคคลในครอบครัวและญาติ คิดเป็นร้อยละ 93.7 กองทุนกู้ยืมเพื่อการศึกษา (กยศ.) และทุนการศึกษา คิดเป็นร้อยละ 6.3 รองลงมาคือ มีพฤติกรรมความซื่อสัตย์ระดับปานกลาง ได้รับเงินสนับสนุนจากบุคคลในครอบครัวและญาติ คิดเป็นร้อยละ 100.0

ความสัมพันธ์ระหว่างปัจจัยส่วนบุคคลด้านการได้รับเงินสนับสนุนกับพฤติกรรมความซื่อสัตย์ ไม่มีความสัมพันธ์กันอย่างมีนัยสำคัญทางสถิติ

ตารางที่ 4.9 ความสัมพันธ์ระหว่างปัจจัยส่วนบุคคลด้านรายได้กับพฤติกรรมความซื่อสัตย์

ตัวแปร		พฤติกรรมความซื่อสัตย์		รวม
		ระดับปานกลาง	ระดับมาก	
รายได้	ต่ำกว่า 5,000 บาท	6 37.5%	50 35.2%	56 35.4%
	5,001-15,000 บาท	9 56.2%	89 62.7%	98 62.0%
	มากกว่า15,000 บาท ขึ้นไป	1 6.2%	3 2.1%	4 2.5%
รวม		16 100.0%	142 100.0%	158 100.0%

Chi-Square,  $V = 1.089^a$ ,  $df = 2$ ,  $sig = .580$

จากตารางที่ 4.9 ความสัมพันธ์ระหว่างปัจจัยส่วนบุคคลด้านรายได้กับพฤติกรรมความซื่อสัตย์ พบว่า กลุ่มตัวอย่างส่วนใหญ่มีพฤติกรรมความซื่อสัตย์ในระดับมาก คือ มีรายได้ระหว่าง 5,001- 15,000 บาท คิดเป็นร้อยละ 62.7 รายได้ต่ำกว่า 5,000 บาท คิดเป็นร้อยละ 35.2 และรายได้มากกว่า 15,000 บาทขึ้นไป คิดเป็นร้อยละ 2.1 รองลงมาคือ มีพฤติกรรมความซื่อสัตย์ระดับปานกลาง มีรายได้ระหว่าง 5,001- 15,000 บาท คิดเป็นร้อยละ 56.2 รายได้ต่ำกว่า 5,000 บาท คิดเป็นร้อยละ 37.5 และรายได้มากกว่า 15,000 บาทขึ้นไป คิดเป็นร้อยละ 6.2

ความสัมพันธ์ระหว่างปัจจัยส่วนบุคคลด้านรายได้กับพฤติกรรมความซื่อสัตย์ ไม่มีความสัมพันธ์กันอย่างมีนัยสำคัญทางสถิติ



ตารางที่ 4.10 ความสัมพันธ์ระหว่างปัจจัยส่วนบุคคลด้านความเพียงพอของรายได้กับค่าใช้จ่ายกับพฤติกรรมความซื่อสัตย์

ตัวแปร		พฤติกรรมความซื่อสัตย์		รวม
		ระดับปานกลาง	ระดับมาก	
ความเพียงพอ ของรายได้กับ ค่าใช้จ่าย	เพียงพอ	11 68.8%	91 64.1%	102 64.6%
	เพียงพอและเหลือเก็บ	3 18.8%	37 26.1%	40 25.3%
	ไม่เพียงพอ	2 12.5%	14 9.9%	16 10.1%
รวม		16 100.0%	142 100.0%	158 100.0%

Chi-Square,  $V = .451^a$ ,  $df = 2$ ,  $sig = .798$

จากตารางที่ 4.10 ความสัมพันธ์ระหว่างปัจจัยส่วนบุคคลด้านความเพียงพอของรายได้กับค่าใช้จ่ายกับพฤติกรรมความซื่อสัตย์ พบว่า กลุ่มตัวอย่างส่วนใหญ่มีพฤติกรรมความซื่อสัตย์ในระดับมาก คือ มีรายได้เพียงพอ คิดเป็นร้อยละ 64.1 มีรายได้เพียงพอและเหลือเก็บ คิดเป็นร้อยละ 26.1 และมีรายได้ไม่เพียงพอ คิดเป็นร้อยละ 9.9 รองลงมาคือ มีพฤติกรรมความซื่อสัตย์ระดับปานกลาง มีรายได้เพียงพอ คิดเป็นร้อยละ 68.8 มีรายได้เพียงพอและเหลือเก็บ คิดเป็นร้อยละ 18.8 และมีรายได้ไม่เพียงพอ คิดเป็นร้อยละ 12.5

ความสัมพันธ์ระหว่างปัจจัยส่วนบุคคลด้านความเพียงพอของรายได้กับค่าใช้จ่ายกับพฤติกรรมความซื่อสัตย์ ไม่มีความสัมพันธ์กันอย่างมีนัยสำคัญทางสถิติ

ตารางที่ 4.11 ความสัมพันธ์ระหว่างพฤติกรรมความซื่อสัตย์กับปัจจัยส่วนบุคคลด้านปัญหาครอบครัว

ตัวแปร		พฤติกรรมความซื่อสัตย์		รวม
		ระดับปานกลาง	ระดับมาก	
ปัญหาครอบครัว	มี	0 0.0%	12 8.5%	12 7.6%
	ไม่มี	16 100.0%	130 91.5%	146 92.4%
รวม		16 100.0%	142 100.0%	158 100.0%

Chi-Square,  $V = 1.463^a$ ,  $df = 1$ ,  $sig = .222$

จากตารางที่ 4.11 ความสัมพันธ์ระหว่างปัจจัยส่วนบุคคลด้านปัญหาครอบครัวกับพฤติกรรมความซื่อสัตย์ พบว่า กลุ่มตัวอย่างส่วนใหญ่มีพฤติกรรมความซื่อสัตย์ในระดับมาก คือ ไม่มีปัญหาครอบครัว คิดเป็นร้อยละ 91.5 มีปัญหาครอบครัว คิดเป็นร้อยละ 8.5 รองลงมาคือ มีพฤติกรรมความซื่อสัตย์ระดับปานกลาง ไม่มีปัญหาครอบครัว คิดเป็นร้อยละ 100.0

ความสัมพันธ์ระหว่างปัจจัยส่วนบุคคลด้านปัญหาครอบครัวกับพฤติกรรมความซื่อสัตย์ ไม่มีความสัมพันธ์กันอย่างมีนัยสำคัญทางสถิติ

ตารางที่ 4.12 ความสัมพันธ์ระหว่างปัจจัยด้านการเรียนการสอนกับพฤติกรรมความซื่อสัตย์

ตัวแปร		พฤติกรรมความซื่อสัตย์		รวม
		ระดับปานกลาง	ระดับมาก	
ผลการเรียน (เกรดเฉลี่ย)	1.50 - 2.00	7 43.8%	37 26.1%	44 27.8%
	2.01 - 3.00	7 43.8%	87 61.3%	94 59.5%
	3.01 - 4.00	2 12.5%	18 12.7%	20 12.7%
รวม		16 100.0%	142 100.0%	158 100.0%

Chi-Square,  $V = 2.359^a$ ,  $df = 2$ ,  $sig = .307$

จากตารางที่ 4.12 ความสัมพันธ์ระหว่างปัจจัยด้านการเรียนการสอน (ผลการเรียน คือ เกรดเฉลี่ย) กับพฤติกรรมความซื่อสัตย์ พบว่า กลุ่มตัวอย่างส่วนใหญ่มีพฤติกรรมความซื่อสัตย์ในระดับมาก คือ มีเกรดเฉลี่ย 2.01 - 3.00 คิดเป็นร้อยละ 61.3 เกรดเฉลี่ย 1.50 - 2.00 คิดเป็นร้อยละ 26.1 และเกรดเฉลี่ย 3.01 - 4.00 คิดเป็นร้อยละ 12.7 รองลงมาคือ มีพฤติกรรมความซื่อสัตย์ระดับปานกลาง เกรดเฉลี่ย 2.01 - 3.00 ซึ่งเท่ากับเกรดเฉลี่ย 1.50 - 2.00 คิดเป็นร้อยละ 43.8 และเกรดเฉลี่ย 3.01 - 4.00 คิดเป็นร้อยละ 12.5

ความสัมพันธ์ระหว่างปัจจัยด้านการเรียนการสอน (ผลการเรียน คือ เกรดเฉลี่ย) กับพฤติกรรมความซื่อสัตย์ ไม่มีความสัมพันธ์กันอย่างมีนัยสำคัญทางสถิติ

ตารางที่ 4.13 ความสัมพันธ์ระหว่างปัจจัยด้านพฤติกรรมไม่ซื่อสัตย์ในชั้นเรียนกับพฤติกรรมความซื่อสัตย์

ตัวแปร		พฤติกรรมความซื่อสัตย์		รวม
		ระดับปานกลาง	ระดับมาก	
พฤติกรรมไม่ซื่อสัตย์ ในชั้นเรียน	ไม่เคย	6 37.5%	96 67.6%	102 64.6%
	เคย	10 62.5%	46 32.4%	56 35.4%
รวม		16 100.0%	142 100.0%	158 100.0%

Chi-Square,  $V = 5.696^a$ ,  $df = 1$ ,  $sig = .017$

จากตารางที่ 4.13 ความสัมพันธ์ระหว่างปัจจัยด้านพฤติกรรมไม่ซื่อสัตย์ในชั้นเรียนกับพฤติกรรมความซื่อสัตย์ พบว่า กลุ่มตัวอย่างส่วนใหญ่มีพฤติกรรมความซื่อสัตย์ในระดับมาก คือไม่เคยมีพฤติกรรมไม่ซื่อสัตย์ในชั้นเรียน คิดเป็นร้อยละ 67.6 เคยมีพฤติกรรมไม่ซื่อสัตย์ในชั้นเรียน คิดเป็นร้อยละ 32.4 รองลงมา มีพฤติกรรมความซื่อสัตย์ในระดับปานกลาง เคยมีพฤติกรรมไม่ซื่อสัตย์ในชั้นเรียน คิดเป็นร้อยละ 62.5 และไม่เคยไม่ซื่อสัตย์ในชั้นเรียน คิดเป็นร้อยละ 37.5

ความสัมพันธ์ระหว่างปัจจัยด้านพฤติกรรมไม่ซื่อสัตย์ในชั้นเรียนกับพฤติกรรมความซื่อสัตย์ มีความสัมพันธ์กันอย่างมีนัยสำคัญทางสถิติที่ระดับ .05



## บทที่ 5

### สรุป อภิปรายผล และข้อเสนอแนะ

การศึกษาเรื่อง “ปัจจัยที่มีความสัมพันธ์ต่อพฤติกรรมความซื่อสัตย์ของนักศึกษาชั้นปีที่ 2 หลักสูตรสังคมสงเคราะห์ศาสตร์ และสวัสดิการสังคม มหาวิทยาลัยหัวเฉียวเฉลิมพระเกียรติ ” มีวัตถุประสงค์เพื่อศึกษาพฤติกรรมความซื่อสัตย์ของนักศึกษา และปัจจัยที่มีความสัมพันธ์ต่อพฤติกรรมความซื่อสัตย์ของนักศึกษาเพื่อเป็นแนวทางในการพัฒนาการเรียนการสอนที่เน้นคุณธรรมจริยธรรม โดยใช้แบบสอบถามเป็นเครื่องมือในการรวบรวมข้อมูลจำนวนทั้งสิ้น 158 ชุด หลังจากเก็บรวบรวมข้อมูล ได้นำมาตรวจสอบความถูกต้องและวิเคราะห์ข้อมูล โดยใช้โปรแกรมสำเร็จรูปทางสถิติเพื่อการวิจัยทางสังคมศาสตร์ จากนั้นได้ทำการวิเคราะห์ข้อมูลด้วยการหาค่าร้อยละ ค่าเฉลี่ย ค่าเบี่ยงเบนมาตรฐาน และวิเคราะห์ตัวแปรที่มีความสัมพันธ์กับ พฤติกรรมความซื่อสัตย์ของนักศึกษา โดยใช้การคำนวณหาค่าความถี่แบบแจกแจง 2 ทาง (Crosstabs) และหาค่าความสัมพันธ์โดยใช้ chi Square ด้วยวิธีของเพียร์สันเพื่อวิเคราะห์ค่าความสัมพันธ์ของตัวแปร โดยแต่ละประเด็นสามารถสรุปภาพรวมได้ดังนี้

#### 5.1 สรุปผลการศึกษา

##### 5.1.1 ข้อมูลส่วนบุคคล

กลุ่มตัวอย่างส่วนใหญ่เป็นเพศหญิง คิดเป็นร้อยละ 84.8 อายุเฉลี่ย 20.29 ปี (SD.=876) ส่วนใหญ่อายุ 20 ปี คิดเป็นร้อยละ 61.4 รองลงมาอายุ 21 ปี คิดเป็นร้อยละ 19.6 จำนวนสมาชิกในครอบครัว 1-5 คน คิดเป็นร้อยละ 86.7 บุคคลที่ให้การสนับสนุนด้านการศึกษา คือ บิดามารดา คิดเป็นร้อยละ 93.0 รายได้เฉลี่ย 5,001-10,000 บาทต่อเดือน คิดเป็นร้อยละ 51.3 มีรายได้เพียงพอกับค่าใช้จ่าย คิดเป็นร้อยละ 64.6 ไม่มีปัญหาครอบครัว คิดเป็นร้อยละ 92.4 มีปัญหาครอบครัว คิดเป็นร้อยละ 7.6

##### 5.1.2 ข้อมูลด้านการเรียนการสอน

กลุ่มตัวอย่างส่วนใหญ่มีปัญหาการเรียนพบมากที่สุด คือ ไม่รู้จะเริ่มจากอะไร คิดเป็นร้อยละ 41.8 รองลงมา คือ ไม่มีความรู้ความเข้าใจเพียงพอ คิดเป็นร้อยละ 36.1 เมื่อมีปัญหาส่วนใหญ่บุคคลที่ให้คำปรึกษา คือ บิดามารดา คิดเป็นร้อยละ 65.8 ด้านความต้องการด้านการเรียนการสอนมากที่สุด คือ เทคนิคการปฏิบัติงานต่างๆ คิดเป็นร้อยละ 58.9 รองลงมาคือ กระบวน/วิธีการทางสังคมสงเคราะห์ คิดเป็นร้อยละ 19.0 กระบวนการคิด การวิเคราะห์ การสังเคราะห์ คิดเป็นร้อยละ 16.4

ผลการเรียนส่วนใหญ่ได้เกรดเฉลี่ย 2.01-3.00 คิดเป็นร้อยละ 59.5 พฤติกรรมด้านการเรียนส่วนใหญ่ไม่เคยส่งงานช้า คิดเป็นร้อยละ 56.3 รองลงมา คือ ส่งช้า 1-2 ครั้ง คิดเป็นร้อยละ 23.4 ไม่เคยมาสาย คิดเป็นร้อยละ 63.9 รองลงมา คือ มาสาย 1-2 ครั้ง คิดเป็นร้อยละ 23.4 การขาดเรียนกลุ่มตัวอย่างส่วนใหญ่ขาดเรียน 1 ครั้ง คิดเป็นร้อยละ 39.8 รองลงมาคือ ไม่เคยขาดเรียน คิดเป็นร้อยละ 34.2

### 5.1.3 ข้อมูลพฤติกรรมความซื่อสัตย์ในชั้นเรียน

กลุ่มตัวอย่างส่วนใหญ่มีพฤติกรรมความซื่อสัตย์ในชั้นเรียน คิดเป็นร้อยละ 64.6 และเคยมีพฤติกรรมไม่ซื่อสัตย์ คิดเป็นร้อยละ 35.4 เมื่อระบุเหตุการณ์ความไม่ซื่อสัตย์ใน ชั้นเรียน คือ เล่นโทรศัพท์ในห้องเรียน คิดเป็นร้อยละ 16.5 รองลงมา คือ แอบดูตอนอาจารย์ให้ปิดตา คิดเป็นร้อยละ 8.8 ให้เพื่อนชี้ชื่อแทนหรือทำการบ้านแทนหรือส่งงานแทนเพื่อนหรือลอกการบ้านเพื่อน คิดเป็นร้อยละ 4.4 เคยแอบไปทำธุระส่วนตัวในเวลาเรียน คิดเป็นร้อยละ 1.9 ซึ่งเท่ากับไม่เอาปายมา คิดเป็นร้อยละ 1.9 เข้าสายออกก่อน คิดเป็นร้อยละ 1.3 และไม่ค่อยพูดความจริง คิดเป็นร้อยละ 0.6

### 5.1.4 การประเมินคุณธรรมจริยธรรมด้านความซื่อสัตย์

กลุ่มตัวอย่างส่วนใหญ่มีคุณธรรมจริยธรรมด้านความซื่อสัตย์โดยภาพรวม **ในระดับมาก** ค่าเฉลี่ย 2.94 เมื่อพิจารณารายข้อพบว่า คุณธรรมจริยธรรมด้านความซื่อสัตย์มากที่สุด 3 อันดับแรก คือ ท่านคิดว่าสังคมจะสงบสุขได้ ถ้าทุกคนมีความซื่อสัตย์สุจริต ค่าเฉลี่ย 3.83 รองลงมา คือ ท่านรู้สึกผิดหวัง เมื่อเห็นหน่วยงานของรัฐหลอกลวงสังคม ค่าเฉลี่ย 3.77 และท่านรู้สึกไม่สบายใจ เมื่อเห็นนักการเมืองโกงประเทศชาติ ค่าเฉลี่ย 3.65 เมื่อพิจารณารายข้อพบว่า คุณธรรมจริยธรรมด้านความซื่อสัตย์ที่น้อยที่สุด 3 อันดับแรก คือ ท่านให้สินบนบ้างเล็กน้อย ช่วยให้งานสำเร็จลุล่วง ค่าเฉลี่ย 1.52 รองลงมา คือ ท่านเก็บของที่ตกมาเป็นของตนเอง หากไม่เห็นเจ้าของ ค่าเฉลี่ย 1.78 และท่านโกหกหรือปกปิดข้อเท็จจริงเพื่อความอยู่รอด ค่าเฉลี่ย 2.06 ตามลำดับ

### 5.1.5 ปัจจัยที่มีความสัมพันธ์ต่อพฤติกรรมความซื่อสัตย์

ผลการวิเคราะห์ ปัจจัยที่มีความสัมพันธ์ต่อพฤติกรรมความซื่อสัตย์ ได้แก่ ปัจจัยส่วนบุคคล (เพศ อายุ จำนวนสมาชิกในครอบครัว การได้รับเงินสนับสนุนในการศึกษา รายได้เฉลี่ยต่อเดือน ความเพียงพอกับค่าใช้จ่าย ปัญหาครอบครัว ) ปัจจัยด้านการเรียนการสอน (ผลการเรียน) และปัจจัยด้านพฤติกรรมความซื่อสัตย์ในชั้นเรียน (พฤติกรรมไม่ซื่อสัตย์ในชั้นเรียน) กับพฤติกรรมความซื่อสัตย์พบว่า ปัจจัยส่วนบุคคล และปัจจัยด้านการเรียนการสอน ไม่มีความสัมพันธ์ กับพฤติกรรม ความซื่อสัตย์ของนักศึกษา

ยกเว้น พฤติกรรมความไม่ซื่อสัตย์ในชั้นเรียนมีความสัมพันธ์กับพฤติกรรมความซื่อสัตย์ของนักศึกษาอย่างมีนัยสำคัญทางสถิติที่ระดับ .05

## 5.2 อภิปรายผล

จากผลการวิจัย “ปัจจัยที่มีความสัมพันธ์ต่อพฤติกรรมความซื่อสัตย์ของนักศึกษาชั้นปีที่ 2 หลักสูตรสังคมสงเคราะห์ศาสตร์และสวัสดิการสังคม มหาวิทยาลัยหัวเฉียวเฉลิมพระเกียรติ ” สามารถนำมาอภิปรายผลดังนี้

### 5.2.1 พฤติกรรมความซื่อสัตย์ในชั้นเรียน

ในการศึกษา พฤติกรรมความซื่อสัตย์ในชั้นเรียน พบว่า กลุ่มตัวอย่างส่วนใหญ่มีพฤติกรรมความซื่อสัตย์ในชั้นเรียน คิดเป็นร้อยละ 64.6 และเคยมีพฤติกรรมไม่ซื่อสัตย์ คิดเป็นร้อยละ 35.4 เมื่อระบุเหตุการณ์ความไม่ซื่อสัตย์ใน ชั้นเรียน คือ เล่นโทรศัพท์ในห้องเรียน แอบดูตอนอาจารย์ให้ปิดตาให้เพื่อนเช็คชื่อแทนหรือทำการบ้านแทนหรือส่งงานแทนเพื่อนหรือลอกการบ้านเพื่อน เคยแอบไปทำธุระส่วนตัวในเวลาเรียน ไม่เอาป้ายมา เข้าสายออกก่อน และไม่คอยพูดความจริง ซึ่งจากพฤติกรรมดังกล่าวสอดคล้องกับงานวิจัยของ ทรงสิริ วิชิรานนท์ ( 2553 : 100-101) ศึกษาปัจจัยที่มีสัมพันธ์กับพฤติกรรมการขาดคุณธรรมความซื่อสัตย์ในการเรียนของนักศึกษา พบว่านักศึกษาส่วนใหญ่เคยมีพฤติกรรมการขาดคุณธรรมความซื่อสัตย์ในชั้นเรียน และเมื่อพิจารณาตามรายด้านพบว่านักศึกษามีพฤติกรรมการขาดคุณธรรมความซื่อสัตย์ด้านการทำแบบฝึกหัดสูงสุด คือ ร้อยละ 87.40 รองลงมา คือ ด้านการสอบ ด้านการสร้างข้อมูลและด้านการทำรายงานร้อยละ 75.60, 75.50 และ 70.20 ตามลำดับ

### 5.2.2 การประเมินคุณธรรมจริยธรรมด้านความซื่อสัตย์

ในการศึกษาการประเมินคุณธรรม จริยธรรมด้านความซื่อสัตย์โดยภาพรวมในระดับมาก ค่าเฉลี่ย 2.94 เมื่อพิจารณารายข้อพบว่า คุณธรรมจริยธรรมด้านความซื่อสัตย์ที่น้อยที่สุด 3 อันดับแรก คือ ท่านให้สินบนบ้างเล็กน้อย ช่วยทำงานสำเร็จจุล่ง ค่าเฉลี่ย 1.52 รองลงมา คือ ท่านเก็บของที่ตกมาเป็นของตนเอง หากไม่เห็นเจ้าของ ค่าเฉลี่ย 1.78 และท่านโกหกหรือปกปิดข้อเท็จจริงเพื่อความอยู่รอด ค่าเฉลี่ย 2.06 ตามลำดับ ซึ่งเมื่อพิจารณาตัวชี้วัดและมาตรฐานนักสังคมสงเคราะห์ นักสังคมสงเคราะห์ต้องมีจรรยาบรรณและค่านิยมทางวิชาชีพ คือ เป็นผู้ที่มีการประพฤติปฏิบัติตนอย่างเหมาะสมและละเว้นความประพฤติที่จะก่อให้เกิดผลเสียต่อวิชาชีพ, เป็นผู้ปฏิบัติหน้าที่โดยยึดผลประโยชน์ของผู้ใช้บริการเป็นฐานและเป็นผู้มีจิตสำนึกยึดมั่นหลักการที่ยอมรับในคุณค่า สิทธิ และศักดิ์ศรีความเป็นมนุษย์ หลักความเสมอภาคและความเป็นธรรมในสังคม แสดงให้เห็นว่านักสังคมสงเคราะห์ที่ดีควรมีจรรยาบรรณและค่านิยมทางวิชาชีพที่เหมาะสม คุณธรรมจริยธรรมด้านความซื่อสัตย์จึงเป็นสิ่งสำคัญมากในวิชาชีพนักสังคมสงเคราะห์



### 5.2.3 ปัจจัยที่มีความสัมพันธ์กับพฤติกรรมความซื่อสัตย์

ผลการทดสอบสมมติฐานปัจจัยที่มีความสัมพันธ์ต่อพฤติกรรมความซื่อสัตย์ ได้แก่ ปัจจัยส่วนบุคคล (เพศ อายุ จำนวนสมาชิกในครอบครัว การได้รับเงินสนับสนุนในการศึกษา รายได้เฉลี่ยต่อเดือน ความเพียงพอกับค่าใช้จ่าย ปัญหาครอบครัว) ปัจจัยด้านการเรียนการสอน (ผลการเรียน) และปัจจัยด้านพฤติกรรมความซื่อสัตย์ในชั้นเรียน (พฤติกรรมไม่ซื่อสัตย์ในชั้นเรียน) พบว่า ปัจจัยส่วนบุคคลและปัจจัยด้านการเรียนการสอนไม่มีความสัมพันธ์ ต่อพฤติกรรม ความซื่อสัตย์ของนักศึกษา อย่างมีนัยสำคัญทางสถิติที่ระดับ .05 ซึ่งไม่เป็นไปตามสมมติฐานที่ตั้งไว้ ยกเว้น พฤติกรรมไม่ซื่อสัตย์ในชั้นเรียนมีความสัมพันธ์ต่อพฤติกรรมความซื่อสัตย์ของนักศึกษา อย่างมีนัยสำคัญทางสถิติที่ระดับ .05 ซึ่งเป็นไปตามสมมติฐานที่ตั้งไว้

### 5.3 ข้อเสนอแนะในการวิจัย

จากผลการศึกษาปัจจัยที่มีความสัมพันธ์ต่อพฤติกรรมความซื่อสัตย์ของนักศึกษาชั้นปีที่ 2 หลักสูตรสังคมสงเคราะห์ศาสตร์และสวัสดิการสังคม มหาวิทยาลัยหัวเฉียวเฉลิมพระเกียรติ ผู้ศึกษามีข้อเสนอแนะเพื่อนำผลการศึกษาไปใช้ ดังนี้

#### 5.3.1 ข้อเสนอแนะในเชิงนโยบาย

1. ควรสอดแทรกคุณธรรมจริยธรรมด้านความซื่อสัตย์ในการเรียนการสอนในทุกรายวิชา ผลการศึกษาพบว่านักศึกษาเคยมีพฤติกรรมไม่ซื่อสัตย์ในชั้นเรียน ถึงแม้จะเป็นไม่ความซื่อสัตย์ในชั้นเรียนเพียงเล็กน้อย แต่หากนักศึกษาไม่ตระหนักถึงความซื่อสัตย์ ในการประกอบอาชีพอาจนำไปสู่ปัญหาการคอร์รัปชันหรือทุจริตในอนาคตซึ่งจะนำผลเสียมาสู่ประเทศชาติ
2. ควรกำหนดตัวชี้วัดในการประเมินคุณธรรมจริยธรรมในหลักสูตรการเรียนการสอนที่ชัดเจน เพื่อให้นักศึกษาเห็นความสำคัญของการมีความรู้คู่คุณธรรมในการดำเนินชีวิต และสอดคล้องกับอัตลักษณ์ของมหาวิทยาลัยและคณะสังคมสงเคราะห์และสวัสดิการสังคม คือ การผลิตบัณฑิตที่มีคุณลักษณะที่พึงประสงค์ด้านคุณธรรม 6 ประการ ชยัน อดทน ประหยัด เมตตา ซื่อสัตย์ กตัญญู การใช้ชีวิตโดยยึดหลักปรัชญาของเศรษฐกิจพอเพียง และเรียนรู้เพื่อรับใช้สังคม

#### 5.3.2 ข้อเสนอแนะเชิงปฏิบัติการ

1. ควรมีการประเมินพฤติกรรมไม่ซื่อสัตย์ในชั้นเรียนอย่างสม่ำเสมอ เพื่อเป็นการปลูกฝังพฤติกรรมความซื่อสัตย์ให้กับนักศึกษา อาทิ การไม่ลอกการบ้าน การทดสอบย่อย

2. ควรจัดกิจกรรมการเรียนการสอน อาทิ สมุดบันทึกความดี ไดอารี่ความซื่อสัตย์ กล้าพูดต้องกล้ารับ กล้าทำต้องกล้าเปิดเผย เพื่อให้กิจกรรมเป็นส่วนหนึ่งในการปรับเปลี่ยนพฤติกรรมไม่ซื่อสัตย์ของนักศึกษา

### 5.3.3 ข้อเสนอแนะสำหรับการวิจัยครั้งต่อไป

1. ควรมีการศึกษารูปแบบกิจกรรมการเรียนการสอนที่ส่งผลต่อพฤติกรรมความซื่อสัตย์ของนักศึกษา
2. ควรมีการศึกษาเปรียบเทียบก่อนและหลังการจัดการเรียนการสอนซึ่งสอดแทรกคุณธรรมจริยธรรมเพื่อประเมินผลการจัดการเรียนการสอนที่เน้นความซื่อสัตย์ของนักศึกษา



## บทที่ 6

### สรุปผลการนำผลการวิจัยไปใช้ในการเรียนการสอนเพื่อพัฒนาคุณธรรมจริยธรรม

การศึกษา “ ปัจจัยที่มีความสัมพันธ์ต่อพฤติกรรมความซื่อสัตย์ของนักศึกษาชั้นปีที่ 2 หลักสูตรสังคมสงเคราะห์ศาสตร์และสวัสดิการสังคม มหาวิทยาลัยหัวเฉียวเฉลิมพระเกียรติ ” ผู้ศึกษาได้สรุปผลการวิจัยและนำไปใช้ในการเรียนการสอน ดังนี้

#### 6.1.1 นำผลการวิจัย 4 ด้าน ในการพัฒนาการเรียนการสอนและพัฒนาคุณธรรมจริยธรรม

1) ปัญหาการเรียนพบมากที่สุด คือ ไม่รู้จะเริ่มจากอะไร และไม่มีความรู้ความเข้าใจเพียงพอ ส่วนด้านความต้องการด้านการเรียนการสอนมากที่สุด คือ เทคนิคการปฏิบัติงานต่างๆ , ภาระงาน/วิธีการทางสังคมสงเคราะห์ และกระบวนการคิด การวิเคราะห์ การสังเคราะห์ ฯลฯ

2) พฤติกรรมความซื่อสัตย์ในชั้นเรียน เคยมีพฤติกรรมไม่ซื่อสัตย์ คิดเป็นร้อยละ 35.4 เมื่อระบุเหตุการณ์ความไม่ซื่อสัตย์ใน ชั้นเรียน คือ เล่นโทรศัพท์ในห้องเรียน แอบดูตอนอาจารย์ให้ปิดตา ให้เพื่อนเช็คชื่อแทนหรือทำการบ้านแทนหรือส่งงานแทนเพื่อนหรือลอกการบ้านเพื่อน เคยแอบไปทำธุระส่วนตัวในเวลาเรียน ไม่เอาป้ายมา เข้าสายออกก่อน และไม่คอยพูดความจริง

3) การประเมินคุณธรรมจริยธรรมด้านความซื่อสัตย์ ของนักศึกษา โดยภาพรวมในระดับมาก ค่าเฉลี่ย 2.94 เมื่อพิจารณารายข้อพบว่า คุณธรรมจริยธรรมด้านความซื่อสัตย์ที่น้อยที่สุด 3 อันดับแรก คือ ท่านให้สินบนบ้างเล็กน้อย ช่วยให้งานสำเร็จลุล่วง ค่าเฉลี่ย 1.52 รองลงมา คือ ท่านเก็บของที่ตกมาเป็นของตนเอง หากไม่เห็นเจ้าของ ค่าเฉลี่ย 1.78 และท่านโกหกหรือปกปิดข้อเท็จจริงเพื่อความอยู่รอด ค่าเฉลี่ย 2.06 ตามลำดับ

4) ปัจจัยที่มีความสัมพันธ์ต่อพฤติกรรมความซื่อสัตย์ คือ พฤติกรรมไม่ซื่อสัตย์ในชั้นเรียนมีความสัมพันธ์กับพฤติกรรมความซื่อสัตย์ของนักศึกษา อย่างมีนัยสำคัญทางสถิติที่ระดับ 0.5

กระบวนการเรียนการสอนใช้กิจกรรมที่หลากหลายในการเรียนการสอนคุณธรรมและจริยธรรม ดังนี้

1) กิจกรรมทิวช่อง 1, ทิวช่อง 2 และจดหมายความดี เพื่อให้เรียนรู้ในตนเองและเคารพยกย่องผู้อื่น

2) กิจกรรมการพักรวดเรียนรู้เข้าใจผู้อื่นพร้อมทั้งปลูกฝังความซื่อสัตย์ โดยการให้ซื่อสัตย์กับตัวเองในการดูแลจรรยาของเพื่อนที่ได้รับตลอดภาคการศึกษา ซึ่งสอดคล้องกับ คุณธรรมจริยธรรมด้านความซื่อสัตย์ที่น้อยที่สุด คือ ท่านเก็บของที่ตกมาเป็นของตนเอง หากไม่เห็นเจ้าของ

3) กิจกรรมบันไดความซื่อสัตย์ ปลุกฝังการพูดความจริงซื่อสัตย์ต่อตนเองและผู้อื่น ซึ่งสอดคล้องกับคุณธรรมจริยธรรมด้านความซื่อสัตย์ที่น้อยที่สุด คือ ท่านโกหกหรือปกปิดข้อเท็จจริงเพื่อความอยู่รอด

4) กิจกรรมคนสำคัญในชีวิตเป็นความซื่อสัตย์ที่มีต่อครอบครัว รู้จักหน้าที่ของตนเอง

5) กิจกรรมการเรียนรู้เพื่อรับใช้สังคม เป็นกิจกรรมทำประโยชน์ให้ผู้อื่น กิจกรรมนี้เน้นการปลุกฝังให้ทำเพื่อผู้อื่นโดยไม่หวังสิ่งตอบแทน ซึ่งสอดคล้องกับ คุณธรรมจริยธรรมด้านความซื่อสัตย์ที่น้อยที่สุด คือ ท่านให้สินบนบ้างเล็กน้อย ช่วยให้งานสำเร็จลุล่วง นอกจากนี้มีการจัดการเรียนการสอนที่ทำให้เข้าใจความคิด อารมณ์ ความรู้สึกของตนเองผ่านกิจกรรมพลังชีวิตเพื่อเป็นพื้นฐานในการฝึกกระบวนการคิดในเชิงบวก

### 6.1.2 การพัฒนารูปแบบการเรียนการสอน

จัดกิจกรรมการเรียนการสอนที่หลากหลาย เพื่อให้นักศึกษา มีความรู้คู่คุณธรรม มีทักษะในการปฏิบัติงานสังคมสงเคราะห์ควบคู่การพัฒนาด้านคุณธรรมจริยธรรม

ผลการจัดกิจกรรม ดังนี้ มี จำนวนนักศึกษาเข้าชั้นเรียนในทุกคาบการเรียนการสอนร้อยละ 94.3 (จำนวนนักศึกษาทั้งหมด 158 คน) ผลการประเมินความพึงพอใจของนักศึกษาที่เข้าร่วมกิจกรรม 4.49 จากคะแนนเต็ม 5 และนักศึกษามีความสนใจและแรงจูงใจการเรียนในชั้นเรียน โดยประเมินจากการสังเกต การเข้าร่วมกิจกรรม และประเมินความพึงพอใจผ่านระบบ E-learning (ผลการประเมินการสอน SW 2123; SEC 01 = 4.61, SEC 02 = 4.74 และ SEC 03 = 4.71) นักศึกษาส่วนใหญ่มีผลการเรียนดีขึ้นและมีความสุขในการเรียน (นำเสนอกิจกรรมทั้งหมดในรูปแบบวีดิโอประกอบเพลง)



## บรรณานุกรม

- กรมการศาสนา กระทรวงวัฒนธรรม. (2550) **โครงการเมืองไทยเมืองคนดี**. [ออนไลน์] แหล่งที่มา : <http://www.khondee.net/home/index.php> (15 มิถุนายน 2553)
- กรมวิชาการ. (2523) **แนวทางการพัฒนาจริยธรรมไทย**. รายงานการประชุมวิชาการเกี่ยวกับจริยธรรมไทย. กรุงเทพฯ : กระทรวงศึกษาธิการ อ้างถึงใน ชัตติยา วรรณสุต และคณะ. (2548) รายงานการวิจัยคุณธรรม พฤติกรรมความซื่อสัตย์ของคนไทย. กรุงเทพฯ : สำนักงานคณะกรรมการป้องกันและปราบปรามการทุจริตแห่งชาติ (ป.ป.ช.).
- กীরติ บุญเจือ. (2521) **จริยศาสตร์สำหรับผู้เริ่มเรียน**. กรุงเทพฯ : ไทยวัฒนาพานิช. อ้างถึงใน ชัตติยา วรรณสุต และคณะ. (2548) รายงานการวิจัยคุณธรรม พฤติกรรมความซื่อสัตย์ของคนไทย. กรุงเทพฯ : สำนักงานคณะกรรมการป้องกันและปราบปรามการทุจริตแห่งชาติ (ป.ป.ช.).
- ชัตติยา วรรณสุต และคณะ. (2548) **รายงานการวิจัยคุณธรรม พฤติกรรมความซื่อสัตย์ของคนไทย**. กรุงเทพฯ : สำนักงานคณะกรรมการป้องกันและปราบปรามการทุจริตแห่งชาติ (ป.ป.ช.).
- คณะกรรมการส่งเสริมและพัฒนาคุณธรรมและจริยธรรม. (2556) **คุณธรรมและจริยธรรม ไม่มีขาลังคมไทยจะมีได้ต้องช่วยกัน**. กรุงเทพฯ : สำนักงานสภาพัฒนาการเมือง สถาบันพระปกเกล้า.
- ดุจเดือน พันธุนานาวิน. (2551) **การสังเคราะห์งานวิจัยเกี่ยวกับคุณธรรมจริยธรรมในประเทศไทยและต่างประเทศ**. กรุงเทพฯ : ศูนย์คุณธรรม.
- ดวงรัตน์ วาห์สะ. (2555) **ศึกษาพฤติกรรมความซื่อสัตย์ของนักเรียนช่วงชั้นที่ 3 ในโรงเรียนสังกัดสำนักงานเขตพื้นที่การศึกษามัธยมศึกษาเขต 9 จังหวัดนครปฐม**. วิทยานิพนธ์ ศศ.ม. (สาขาวิชาจิตวิทยาชุมชน) นครปฐม : บัณฑิตวิทยาลัย มหาวิทยาลัยศิลปากร.
- ถวิลวดี บุรีกุล และคณะ. (2554) **รายงานการวิจัยฉบับสมบูรณ์การศึกษาเพื่อเสริมสร้างความซื่อตรงในสังคมไทย**. กรุงเทพฯ : ศูนย์ส่งเสริมและพัฒนาพลังแผ่นดินเชิงคุณธรรม สำนักงานบริหารและพัฒนาองค์ความรู้ (องค์การมหาชน).
- ทรงสิริ วิชิรานนท์. ( กันยายน 2553) “ปัจจัยที่มีสัมพันธ์กับพฤติกรรมการขาดคุณธรรมความซื่อสัตย์ในการเรียนของนักศึกษา” **วารสารวิชาการและวิจัย มทร. พระนคร**. 4 (2) หน้า 2.
- นงลักษณ์ วิรัชชัย, ศจีมาจ ญ วิเชียร และพิศสมัย อรทัย. (2551) **การสำรวจและสังเคราะห์ตัวบ่งชี้คุณธรรมจริยธรรม**. กรุงเทพฯ : ศูนย์คุณธรรม.
- บุญมี แทนแก้ว. (2550) **จริยศาสตร์ (ETHICS)**. พิมพ์ครั้งที่ 4. กรุงเทพฯ : สำนักพิมพ์โอเดียนสโตร์.

- ประคอง กรรณสูต. (2542) **สถิติเพื่อการวิจัยทางพฤติกรรมศาสตร์**. กรุงเทพฯ : จุฬาลงกรณ์มหาวิทยาลัย.
- ประภาศรี สีอำไพ. (2550) **พื้นฐานการศึกษาทางศาสนาและจริยธรรม**. กรุงเทพฯ : สำนักพิมพ์แห่งจุฬาลงกรณ์มหาวิทยาลัย.
- วศิน อินทสระ. (2549) **พุทธจริยศาสตร์**. พิมพ์ครั้งที่ 2. กรุงเทพฯ: โรงพิมพ์เม็ดยาย อ่างถึงใน สายฤดี วรกิจโกคาทร และคณะ. (2554) รายงานวิจัยฉบับสมบูรณ์คุณลักษณะและกระบวนการปลูกฝังคุณธรรมจริยธรรมในประเทศไทย. กรุงเทพฯ : ศูนย์ส่งเสริมและพัฒนาพลังแผ่นดินเชิงคุณธรรม สำนักงานบริหารและพัฒนาองค์ความรู้ (องค์การมหาชน).
- วิชุดา กิจจรธรรม. (กันยายน 2558) “พฤติกรรมมีส่วนร่วมทางการเมืองอย่างมีคุณธรรมของนิสิตนักศึกษาในสถาบันอุดมศึกษา เขตกรุงเทพมหานคร” **วารสารวิชาการคุณธรรมความดี**. 4 (1) หน้า 76.
- ศูนย์ส่งเสริมและพัฒนาพลังแผ่นดินเชิงคุณธรรม (ศูนย์คุณธรรม). (2550) **การสังเคราะห์งานวิจัยเกี่ยวกับคุณธรรมจริยธรรมของในประเทศไทยและต่างประเทศ**. กรุงเทพฯ : ศูนย์คุณธรรม.
- สายฤดี วรกิจโกคาทร และคณะ. (2554) **รายงานวิจัยฉบับสมบูรณ์คุณลักษณะและกระบวนการปลูกฝังคุณธรรมจริยธรรมในประเทศไทย**. กรุงเทพฯ : ศูนย์ส่งเสริมและพัฒนาพลังแผ่นดินเชิงคุณธรรม สำนักงานบริหารและพัฒนาองค์ความรู้ (องค์การมหาชน).
- สุรพล ทวีศักดิ์. (2552) **คนดีกับระบบที่ดี**. [ออนไลน์] แหล่งที่มา : [http://www.matichon.co.th/matichon/view\\_news.php?newsid=01act03270952&sectionid=0130&day=2009-09-27](http://www.matichon.co.th/matichon/view_news.php?newsid=01act03270952&sectionid=0130&day=2009-09-27) (1 กรกฎาคม 2556) อ้างถึงใน สายฤดี วรกิจโกคาทร และคณะ. (2554) รายงานวิจัยฉบับสมบูรณ์คุณลักษณะและกระบวนการปลูกฝังคุณธรรมจริยธรรมในประเทศไทย. กรุงเทพฯ : ศูนย์ส่งเสริมและพัฒนาพลังแผ่นดินเชิงคุณธรรม สำนักงานบริหารและพัฒนาองค์ความรู้ (องค์การมหาชน).
- อโนมา ชันพันธ์. (2554 : 26) ปัจจัยที่มีความสัมพันธ์กับความซื่อสัตย์ของนักเรียนมัธยมศึกษาปีที่ 3 โรงเรียนศรีบุญยานนท์ จังหวัดนนทบุรี. “เปิดขอบฟ้าคุณธรรมจริยธรรม ปีที่ 2” **การประชุมวิชาการการเผยแพร่บทความย่อ ประเด็นคุณธรรม 3 ประการ ซื่อสัตย์ รับผิดชอบ และพอเพียง ในงานสมัชชาคุณธรรมแห่งชาติ ครั้งที่ 5 วันที่ 23 กรกฎาคม 2554**. กรุงเทพฯ : ศูนย์ส่งเสริมและพัฒนาพลังแผ่นดินเชิงคุณธรรม สำนักงานบริหารและพัฒนาองค์ความรู้ (องค์การมหาชน).









ภาคผนวก

## แบบสอบถามตัวบ่งชี้คุณธรรมจริยธรรมเพื่อพัฒนาคุณธรรมจริยธรรมในสถานศึกษา

### ส่วนที่ 1 ข้อมูลทั่วไปของนักศึกษา

กรุณาทำเครื่องหมาย ✓ หรือเติมลงในช่องว่างที่ตรงกับความจริงหรือความคิดเห็นของท่านมากที่สุด

1. เพศ ( ) 0. หญิง ( ) 1. ชาย
2. ปัจจุบันท่านอายุ .....ปี (นับจำนวนปีเต็ม)
3. จำนวนสมาชิกในครัวเรือน จำนวน..... คน
4. ท่านได้รับเงินในการสนับสนุนในการศึกษาจากใคร  
 ( ) 1. บิดา/มารดา ( ) 4. ตนเอง ( ) 7. อื่น ๆ.....  
 ( ) 2. ญาติ (ปู่/ย่า/ตา/ยาย/น้า/อา) ( ) 5. ญาติ กยศ.  
 ( ) 3. พี่ชาย/พี่สาว ( ) 6. ทุนอกระบบ
5. รายได้/รายรับเฉลี่ยต่อเดือนของท่านประมาณ..... บาท/เดือน
6. ท่านได้รับเงินสนับสนุนเพียงพอกับค่าใช้จ่ายหรือไม่  
 ( ) 1. เพียงพอ ( ) 2. เพียงพอและเหลือเก็บ ( ) 3. ไม่เพียงพอ
7. ท่านมีปัญหาครอบครัวหรือไม่  
 ( ) 1. มีโปรด (ระบุ)..... ( ) 2. ไม่มี
8. ปัญหาในการเรียนที่ท่านพบ**มากที่สุด**คืออะไร  
 ( ) 1. ไม่มีความรู้ความเข้าใจเพียงพอ ( ) 2. ขาดทักษะการปฏิบัติงาน  
 ( ) 3. ไม่มีประสบการณ์ ( ) 4. ไม่รู้จะเริ่มจากอะไร  
 ( ) 5. ไม่รู้จะใช้เครื่องมืออะไร ( ) 6. อื่นๆ.....
9. เมื่อท่านมีปัญหาท่านปรึกษาใคร  
 ( ) 1. บิดา/มารดา ( ) 4. ตนเอง ( ) 7. อื่น ๆ.....  
 ( ) 2. ญาติ (ปู่/ย่า/ตา/ยาย/น้า/อา) ( ) 5. เพื่อน  
 ( ) 3. พี่ชาย/พี่สาว ( ) 6. อาจารย์
10. ในการเรียนการสอนวิชานี้ ท่านต้องการอะไร**มากที่สุด**  
 ( ) 1. ความรู้แนวคิดทฤษฎี ( ) 4. เทคนิคการปฏิบัติงานต่างๆ  
 ( ) 2. กระบวนการ/วิธีการทางสังคมสงเคราะห์ ( ) 5. การเขียนรายงานทางวิชาการ  
 ( ) 3. กระบวนการคิด/การวิเคราะห์/การสังเคราะห์ ( ) 6. อื่นๆ.....
11. ผลการเรียนปีการศึกษาที่ผ่านมา.....
12. จำนวนครั้งที่**ส่งงานล่าช้า**.....
13. จำนวนครั้งที่**มาสาย**.....
14. จำนวนครั้งที่**ขาดเรียน**.....
15. ท่าน**เคยไม่ซื้อสัตย์**ในวิชานี้หรือไม่.....  
 ( ) 0. เคย (โปรดระบุเรื่อง)..... ( ) 1. ไม่เคย

## ส่วนที่ 2 การประเมินคุณธรรมจริยธรรม

คำชี้แจง : ให้นักศึกษาสำรวจและประเมินการกระทำหรือความคิดเห็นของตนเองว่าอยู่ในระดับใด

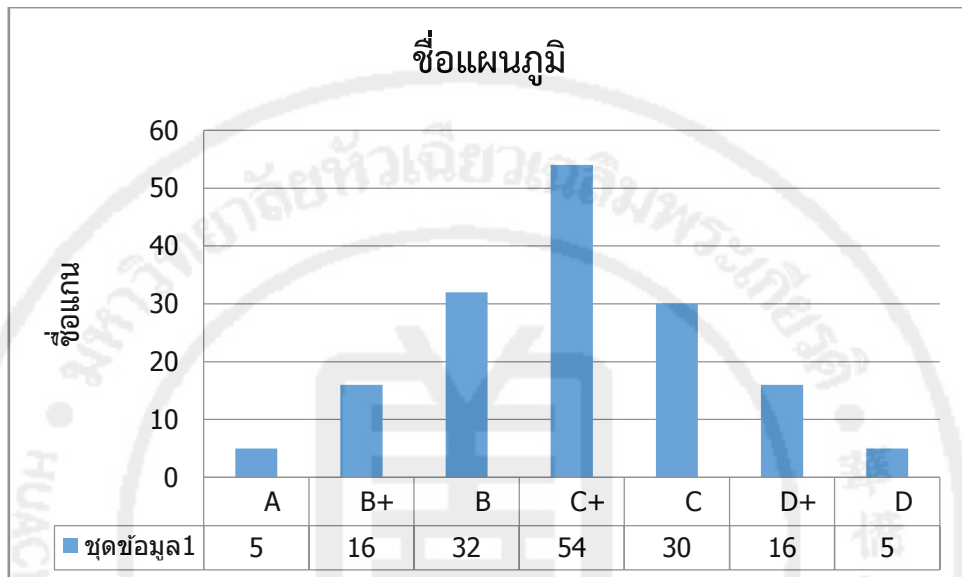
โดยให้คะแนน 1 = ตรายน้อยที่สุด 2= ตรายน้อย 3 = ตรายนมาก 4 = ตรายนมากที่สุด

กรุณาทำเครื่องหมาย  ในช่องที่มีข้อความตรงกับนักศึกษามากที่สุด โดยพิจารณาการตอบเป็น 2 ช่วง

การกระทำหรือความคิดเห็น	ระดับ			
	1	2	3	4
1.1 ท่านไม่ทุจริต ทำอะไรตรงไปตรงมา				
1.2 ท่านรักษาความลับได้ และเป็นที่ไว้วางใจของผู้อื่น				
1.3 ท่านให้สินบนบ้างเล็กน้อย ช่วยให้งานสำเร็จลุล่วง				
1.4 ท่านโกหกหรือปกปิดข้อเท็จจริงเพื่อความอยู่รอด				
1.5 ท่านไม่แสวงหาผลประโยชน์ในทางมิชอบ				
1.6 ท่านรู้สึกไม่สบายใจเมื่อพูดโกหก				
1.7 ท่านไม่รับเงินส่วนที่แม่ค้าทอนเกิน				
1.8 ท่านเก็บของที่ตกมาเป็นของตนเอง หากไม่เห็นเจ้าของ				
1.9 ท่านทำตามทีพูดเสมอ				
1.10 ท่านไม่ทำอะไรที่ทำให้เกิดความเสียหายต่อมหาวิทยาลัย				
1.11 ท่านไม่ช่วยเหลือเพื่อน/คนในครอบครัวท่านที่ขโมยจากร้านค้า				
1.12 ท่านคอยเตือนเพื่อนไม่ให้คดโกงคนอื่นเสมอ				
1.13 แม้ว่าท่านมีโอกาสที่จะได้รับสินบนแต่ท่านไม่รับสินบนนั้น เช่น การซื้อเสียงเลือกตั้ง				
1.14 ท่านรู้สึกไม่สบายใจ เมื่อเห็นนักการเมืองโกงประเทศชาติ				
1.15 ท่านรู้สึกผิดหวัง เมื่อเห็นหน่วยงานของรัฐหลอกลวงสังคม				
1.16 ท่านคิดว่าสังคมจะสงบสุขได้ ถ้าทุกคนมีความซื่อสัตย์สุจริต				

## ผลสัมฤทธิ์ทางการศึกษา

รายวิชา SW 2123 ทฤษฎีและการปฏิบัติงานสังคมสงเคราะห์กลุ่ม



ระดับคะแนน (เกรด)	จำนวน N = 158	ร้อยละ
A	5	3.16
B+	16	10.13
B	32	20.25
C+	54	34.18
C	30	18.99
D+	16	10.13
D	5	3.16
F	-	-

### คะแนนการเข้าชั้นเรียน SW 2123

(ค่าเฉลี่ยคะแนนโดยรวม 9.43 เทียบร้อยละ = 94.3 ของการเข้าชั้นเรียน)

ลำดับ ที่	รหัส	ชื่อ-สกุล (นักศึกษา)	คะแนนเข้าชั้นเรียน (10 คะแนน)
1	532881	น.ส.จิราภรณ์ ฤกษ์พัฒน์	9
2	541784	น.ส.สุมินตรา นาคศิริ	8
3	550003	น.ส.ปิยาพัชร อินทวงศ์	9.5
4	550105	น.ส.ณภัทรวรรณญ์ อำนวยโชติทวี	9.5
5	550235	น.ส.อัยมูณี แก้วฉวีวงศ์	9.5
6	550251	นายมะสุวรรณ ตูลา	10
7	550284	นายสิทธิกร เจริญงาม	9.5
8	550353	น.ส.ธันยนันท์ จิรัชพงษ์	10
9	550408	น.ส.สุภาพร วงศ์รัตน์	10
10	550502	น.ส.ภริวารณ พันธุ์ประสงค์	9.5
11	550549	น.ส.อทิศา ชูวารี	9.5
12	550562	น.ส.ฮาพิชา มะเฝ้า	10
13	550570	น.ส.เมวิกา ศุภรัตน์	9.5
14	550602	น.ส.กนกอร รอดทองดี	10
15	550681	น.ส.ภคพร เจริญอัญมณีกุล	10
16	550705	น.ส.ลิปิการ์ อินทร์ชำนาญ	10
17	550751	น.ส.พัชรินทร์ จันทะวงศ์	9.5
18	550767	น.ส.เบญจรัตน์ ทัสสะ	10
19	551116	น.ส.ธนาภรณ์ พิบูลย์ทิพย์	10
20	551149	น.ส.ชมพูนุช สุดเต้	10
21	551209	น.ส.นันทพร อุ่นเรือน	10
22	551260	น.ส.สุนิสา รื่นมาลี	9.5
23	551516	น.ส.ภาวิดา พลประถม	9.5
24	551541	น.ส.คุณिता กัลยาดี	10
25	551564	นายสเกล ประยูรหงษ์	9
26	551619	น.ส.วิไลวรรณ มีกัญชร	10
27	551623	น.ส.ชุตินา คงสวัสดิ์	9.5
28	551730	น.ส.อมรินทร์ นามแสงผา	9
29	551850	น.ส.จรรยาภรณ์ แนนขุนทด	10
30	551883	น.ส.ธนาพร ธนชัยกุล	9.5

ลำดับ ที่	รหัส	ชื่อ-สกุล (นักศึกษา)	คะแนนเข้าชั้นเรียน (10 คะแนน)
31	551998	น.ส.ปริยาภรณ์ สุภาพรทรัพย์	10
32	552064	น.ส.สุจิตา โพธิ์ทองคำ	10
33	552217	น.ส.ณัฐริกา กองทอง	9.5
34	552274	นายสิปปกร ไชยสม	10
35	552280	น.ส.อภิญญา แซ่อึ้ง	10
36	552337	นายนิรวิทย์ นามบุญ	9
37	552361	น.ส.ณัฐาพิม นรเชียวชาญนินิ	9
38	552610	น.ส.วรรณพร อารีพรประเสริฐ	10
39	552620	น.ส.วรรณิศา ยุบลชู	10
40	552855	น.ส.ณภัทรา อุดมทรัพย์	9
41	552901	น.ส.เบญจมาภรณ์ ดงหงษ์	10
42	553068	น.ส.สุจิตตรา เก่งตรง	10
43	553079	น.ส.นันทกา สุริยะมงคลชัย	9.5
44	553101	น.ส.จิตลาภัทร สุทธิแสน	10
45	553163	น.ส.เสาวลักษณ์ ตรีไทย	9.5
46	553167	นายอนันต์ ตาเยะ	10
47	553508	น.ส.สุภาภรณ์ ชัยขุนทด	8.5
48	553583	น.ส.กนกวรรณ เพ็ชรน้อย	8.5
49	553668	น.ส.กมลชนก เพชรโรจน์	10
50	553739	นายวชิรวิทย์ โนนหล้า	9.5
51	553835	น.ส.โสธญา วรรณขำ	9.5
52	553866	นายชาญวิทย์ ชำนาญพุดชา	8.5
53	553867	น.ส.สิริกานต์ กำลิ่งแพทย์	8.5
54	553909	น.ส.ธารทิวา ทองแดง	9
55	553918	น.ส.วิภาดา สังเกตู	9
56	553919	น.ส.กุลธิรา ปราบทอง	9.5
57	553926	น.ส.ปารมี พรหมสง่า	9.5
58	553940	น.ส.นฤมล หนูบ้านเกาะ	8.5
59	563440	นายกมลเทพ คงประเสริฐ	10
60	550026	นายอชิตพล อินทร์ไชย	10
61	550153	น.ส.กฤษฎีวรรณ สดสร้อย	9.5
62	550187	น.ส.ธมลวรรณ สาเจริญ	9
63	550265	น.ส.วรลักษณ์ ชื่นวาริ	9

ลำดับ ที่	รหัส	ชื่อ-สกุล (นักศึกษา)	คะแนนเข้าชั้นเรียน (10 คะแนน)
64	550332	น.ส.ชมพูนงค์ แก่นท้าว	8.5
65	550426	น.ส.สลิลทิพย์ ทองม้วน	9
66	550485	น.ส.พรสวรรค์ อุปลา	10
67	550497	น.ส.มารีษา บุญรักษ์	9.5
68	550509	น.ส.ปรารถนา ขุนรัตน์	9
69	550510	น.ส.สลิตา นิยมรัตน์	9.5
70	550511	น.ส.คณิตา นาภูมิ	9.5
71	550537	น.ส.เบญจวรรณ จันทร์เปล่ง	9
72	550538	น.ส.ปิยาภรณ์ แสงเดช	10
73	550560	น.ส.วรรณชานี แวงและ	9.5
74	550818	น.ส.อดิگانต์ ปิยศุภกรวนิช	9
75	550887	น.ส.สุนิสา พิมพ์ชัยไพศาล	9
76	550920	น.ส.ภัทรพร นาถ้ำพลอย	9.5
77	550921	น.ส.นัฐวดี จิตจักร	9.5
78	550923	น.ส.วรรณิศา โคตรพรม	9.5
79	551022	นายเจตชนินทร์ เอ็งฉ้วน	9.5
80	551043	นายภพ พรประสิทธิ์	10
81	551051	น.ส.กัญญ์วรา ชัยสนาม	9.5
82	551052	น.ส.ลฎาภา พุฒินกกาญจน์	9.5
83	551068	น.ส.นรรธพร เพียรพิทักษ์	9.5
84	551078	น.ส.วิภาวัลย์ สุพรสุข	9
85	551101	นายบัญชา บุญสุภาพ	10
86	551109	น.ส.ปัญญาทิพย์ บุญเส็ง	9.5
87	551206	น.ส.กัลยา หมั่นศรี	9.5
88	551234	น.ส.พุฒธิชา นาคสีเขียว	9.5
89	551493	น.ส.มณีนรัตน์ ไช้พิทักษ์	9.5
90	551545	น.ส.กฤตพร สุรักษา	9.5
91	551697	น.ส.ธัญทิพย์ พนมกาญจน์	10
92	551812	น.ส.ชลลดา เอี่ยมหงษ์เหม	9.5
93	551976	น.ส.ชุติมา บุญมี	9
94	552004	น.ส.ปริดา ยังสังข์	9.5
95	552230	น.ส.วัลย์ชรัตน์ เขียววุฒิมภาค	9.5
96	552239	น.ส.พุทธิดา เจริญพารากุล	10



ลำดับ ที่	รหัส	ชื่อ-สกุล (นักศึกษา)	คะแนนเข้าชั้นเรียน (10 คะแนน)
97	552252	น.ส.ศุภธิดา วินิจโกศล	9.5
98	552613	น.ส.พรพรหม ภู่วงทอง	9.5
99	553150	น.ส.ชวัลยา อ่วมศิริ	10
100	553545	น.ส.จันทร์ทิมา สร้อยทับทิม	10
101	553700	นายวัฒนา ผดาศรี	9.5
102	553754	น.ส.กฤติยาภรณ์ ชำนาญฉา	9.5
103	553757	น.ส.ณัฐทิกา อุทัยดา	9.5
104	553830	น.ส.ธัญชรินทร์ ธนันรวิโรจน์	9
105	553857	น.ส.อภิญา หลิมกุล	9
106	553912	น.ส.เย็นฤดี โคนอก	9
107	553923	น.ส.นิตาสล สิริฤทธิ	9
108	553931	น.ส.ณัฐริยา บุญมานพ	8.5
109	553943	น.ส.กรรณิการ์ บัญญัติ	9.5
110	553944	น.ส.นุชนาฏ เน้มขุนทด	9.5
111	553945	น.ส.เหมือนขวัญ คงสมบูรณ์	9.5
112	553958	นายศตวรรษ แก้วไทย	9
113	553976	น.ส.ภารดา พรหมเมตตา	9.5
114	553992	น.ส.วราภรณ์ ไสกชาติรี	9.5
115	556029	นายกิตติวุฒิ คงเพชร	9
116	556045	นายวรพล สุดแจ่ม	8.5
117	561924	น.ส.กาญจนา ภูมิ	9
118	550124	น.ส.แคทรียา นารัชชะ	10
119	550178	นายนิฮาวัฒน์ ปินนามะ	9.5
120	550241	น.ส.เสีรธิดา สุขปัญญา	10
121	550259	น.ส.ณัฐวดี เจริญนิม	10
122	550309	นายอหัมัด มูแกม	9.5
123	550535	น.ส.จันทิมา คงจำเนียร	9.5
124	550551	น.ส.สุกัญญา โพธิรัตน์	9.5
125	550577	น.ส.ชมนาด วีระกิติกุล	10
126	550579	น.ส.จุฑามาศ พรหมรักษ์	9
127	550612	น.ส.สุชิกาญจน์ รักรงค์	10
128	550617	นายกฤษกร มะยี่ดี	8
129	550625	น.ส.ธรรารัตน์ ภูขาว	10

ลำดับ ที่	รหัส	ชื่อ-สกุล (นักศึกษา)	คะแนนเข้าชั้นเรียน (10 คะแนน)
130	550816	น.ส.หัตทยา มีบุญเกิด	9
131	550817	น.ส.กิตติยา ทรายละเอียด	9
132	551148	นายกิตติธัช สงวนศิริ	9.5
133	551515	นายรชต พัฒนะผล	8.5
134	551525	น.ส.วรวรรณ ทองอ่อน	9
135	551554	นายธนวิทย์ เกาเมืองใจ	9.5
136	551733	น.ส.อภิษฐา สำเภาเทศ	9.5
137	551865	น.ส.สุดา รอมาลี	10
138	551973	น.ส.ณิชนัน สุดทอง	10
139	551987	น.ส.บุญธิดา มูลละกัน	9.5
140	552023	น.ส.กัญยรัตน์ อินทร์จันทร์	8
141	552066	น.ส.ปิยวรรณ ศิริรักษ์	8
142	552097	น.ส.นิธิตา พิโสรัมย์	10
143	552119	น.ส.จารุวรรณ ระดาเสริฐ	9
144	552178	น.ส.กิตติภรณ์ บุญคุ้มครอง	10
145	552314	น.ส.ศุภรัตน์ สุดเพชรโรจน์	9.5
146	552436	น.ส.จิตรวดี สุขปิ่น	9.5
147	552470	น.ส.กฐิน คงเสมา	9
148	552522	น.ส.ชนิตา สกฤษณบุรณ์	10
149	552565	น.ส.นพวรรณ โพธิ์ชนะพันธุ์	8
150	552566	น.ส.สิริลักษณ์ ศรีสมล	8
151	552589	น.ส.พิชญา แก้วพรพงศ์	9
152	552593	น.ส.พุทธินันท์ ตุลยนิษกะ	10
153	552607	นายณัฐกิตติ์ บุญหล้า	9.5
154	553194	น.ส.ภรณ์ยา ไยมณี	9
155	553911	น.ส.ทราตรีณี มาลี	10
156	553917	น.ส.เกษกร วันอุด	8
157	561819	น.ส.แสงดวงเดือน อินทรพัฒน์	9.5
158	561886	น.ส.ปิยนุช แบนมา	10
<b>รวม</b>			<b>9.43</b>





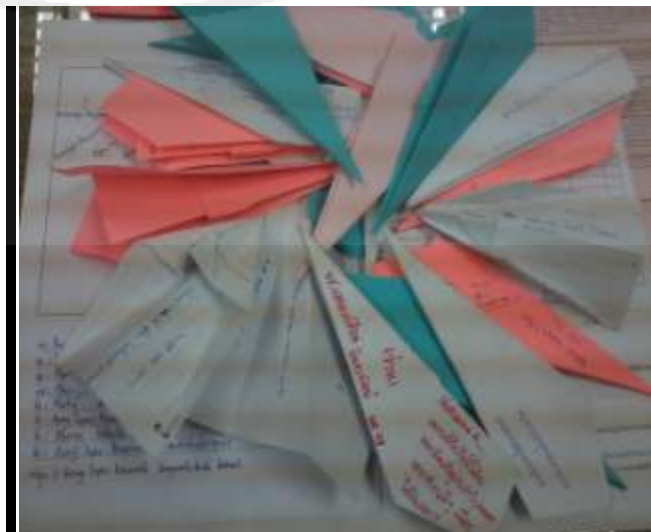


## ภาพกิจกรรม

ทีวีช่อง 1, ทีวีช่อง 2 และจดหมายความดี เรียนรู้ตระหนักในตนเองและเคารพยกย่องผู้อื่น



“The Rocket” หรือกิจกรรมการพับจรวด นำไปสู่การสร้างแรงบันดาลใจ เรียนรู้ที่จะเข้าใจผู้อื่น



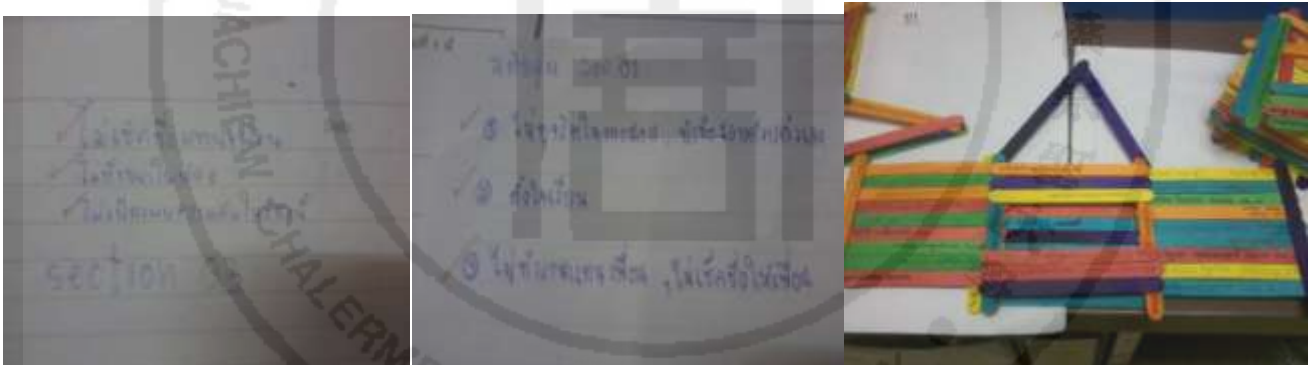


“พลังชีวิต” ทักชะการบ้ำบัตความคิด อารมณ์ ความรู้สึกโดยใช้เพลงสื่อความรู้สึกการนวดผ่อนคลายและการกอดเพิ่มพลัง





“บันไดความซื่อสัตย์” นำไปสู่การพูดความจริงและซื่อสัตย์ต่อตนเองและผู้อื่น

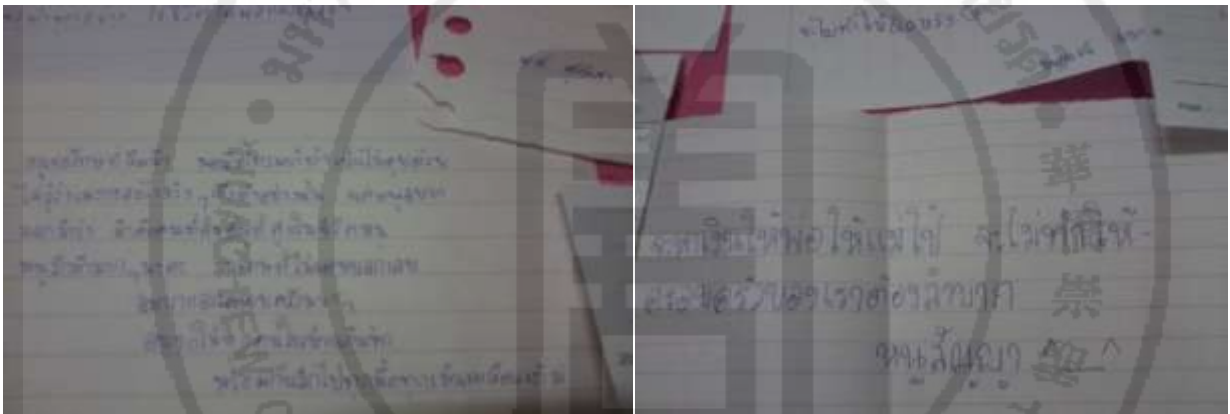
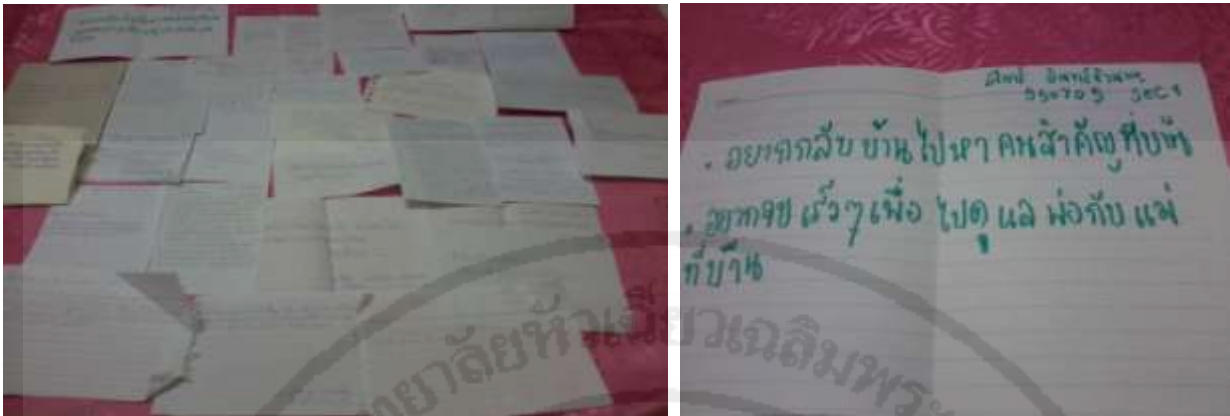


“ศิลปะบำบัด”





“คนสำคัญในชีวิต” นำไปสู่การรู้จักหน้าที่ของตนเองและรักครอบครัว



“ค่ายพิน้องตาม” เรียนรู้เพื่อรับใช้สังคม



