

ระเบียบวิธีการวิจัย

การศึกษาค้นคว้า มีระเบียบวิธีการวิจัยดังนี้

- ประชากรและกลุ่มตัวอย่าง
- เครื่องมือที่ใช้ในการวิจัย
- การเก็บรวบรวมข้อมูล
- การวิเคราะห์ข้อมูล

ประชากรและกลุ่มตัวอย่าง

ประชากร

ประชากรในการศึกษา คือ ลูกจ้างในโรงงานกิจการอุตสาหกรรม ในเขตจังหวัดสมุทรปราการ ที่สำรวจในปี พ.ศ. 2539 ของงานวิชาการฝ่ายบริหารงานทั่วไป สำนักงานสวัสดิการและคุ้มครองแรงงาน จังหวัดสมุทรปราการ มีจำนวนสถานประกอบการรวม 6,663 สถานประกอบการ ในโรงงานอุตสาหกรรม 15 ประเภท คือ 1) การผลิตอาหารเครื่องดื่มและยาสูบ 2) การผลิตสิ่งทอสิ่งถักเครื่องแต่งกายหนังสัตว์และผลิตภัณฑ์หนังสัตว์ 3) การผลิตไม้และผลิตภัณฑ์จากไม้ 4) การผลิตกระดาษ 5) การผลิตเคมีภัณฑ์และผลิตภัณฑ์เคมี 6) การผลิตผลิตภัณฑ์จากแร่โลหะ 7) อุตสาหกรรมโลหะขั้นมูลฐาน 8) การผลิตผลิตภัณฑ์โลหะเครื่องจักรและอุปกรณ์ 9) อุตสาหกรรมการผลิตอื่นๆ 10) การไฟฟ้า ก๊าซและการประมง 11) การก่อสร้าง 12) การขายส่ง-การขายปลีก 13) การขนส่ง 14) การบริการการเงิน และ 15) การบริการชุมชน (ตารางที่ 3.1 , แผนภูมิที่ 3.1 และ แผนภูมิที่ 3.2)

## ตารางที่ 3.1

จำนวนและร้อยละของสถานประกอบการ ในจังหวัดสมุทรปราการ ปี 2535 - 2539 (พ.ศ. 2537 ไม่มีข้อมูล)

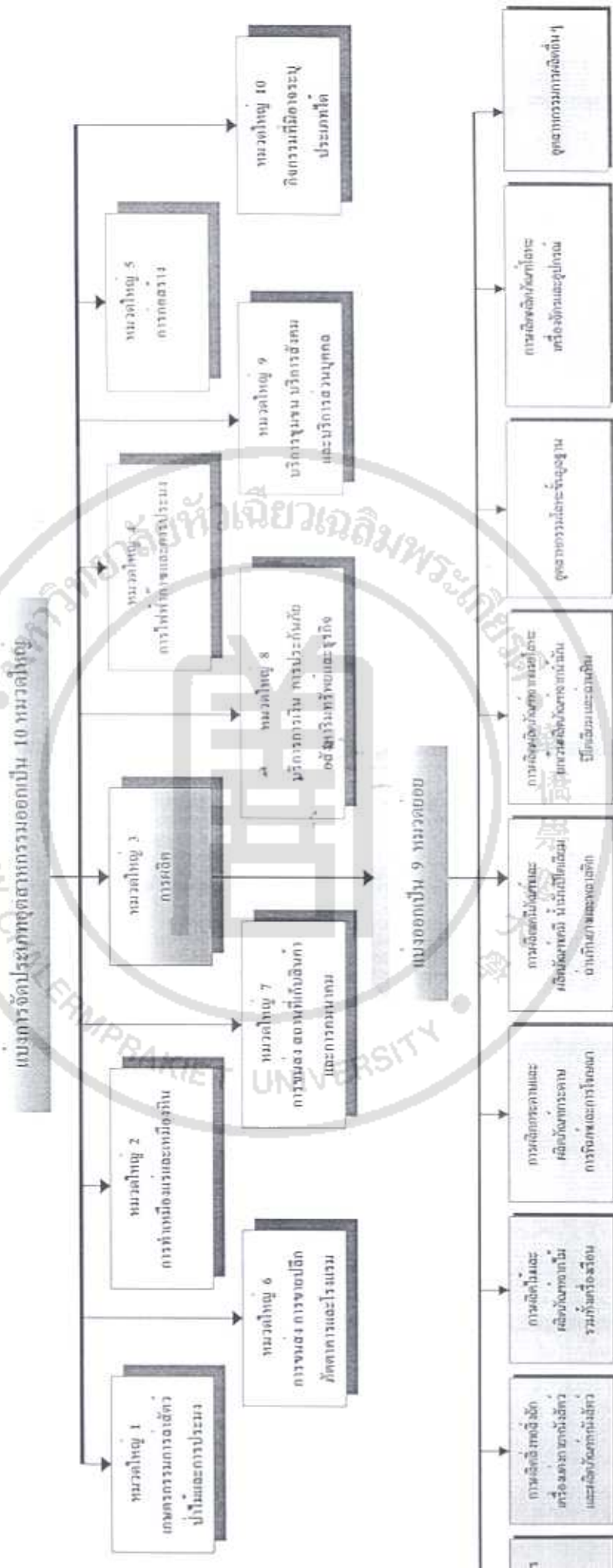
ลำดับ	อุตสาหกรรม	พ.ศ. 2535		พ.ศ. 2536		พ.ศ. 2538		พ.ศ. 2539		สถานประกอบการรวม	
		สปก.	ร้อยละ	สปก.	ร้อยละ	สปก.	ร้อยละ	สปก.	ร้อยละ	สปก.	ร้อยละ
1	การผลิตอาหาร เครื่องดื่มและยาสูบ	200	4.83	185	4.74	256	4.03	277	4.16	918	4.36
2	การผลิตสิ่งทอสิ่งอเนกหรือผสมกันทั้งสัตว์	584	14.11	637	16.33	926	14.58	1,005	15.08	3,152	14.97
3	การผลิตกระดาษ	90	2.17	92	2.36	142	2.24	161	2.42	485	2.30
4	การผลิตไม้และผลิตภัณฑ์จากไม้	401	2.44	108	2.77	130	2.05	144	2.16	483	2.29
5	การผลิตเคมีภัณฑ์ และผลิตภัณฑ์เคมี	350	8.46	355	9.10	580	9.13	576	8.64	1,861	8.84
6	การผลิตผลิตภัณฑ์พลาสติก	93	2.25	53	1.36	97	1.53	99	1.49	342	1.62
7	อุตสาหกรรมโลหะขั้นมูลฐาน	366	8.84	78	2.00	337	5.30	439	6.44	1,210	5.75
8	การผลิตผลิตภัณฑ์โลหะเครื่องจักรและอุปกรณ์	569	13.75	800	20.51	926	14.58	1,104	16.57	3,399	16.14
9	อุตสาหกรรมการผลิตอื่น ๆ	163	3.94	76	1.95	656	10.33	400	6.00	1,295	6.15
10	การไฟฟ้า ก๊าซและการประมง	4	0.10	39	1.00	21	0.33	29	0.44	93	0.44
11	การก่อสร้าง	32	0.77	44	1.13	142	2.24	156	2.34	374	1.78
12	การขายส่ง การขายปลีก	837	20.22	827	21.21	1,181	18.59	1,225	18.39	4,070	19.33
13	การขนส่ง	96	2.32	108	2.77	180	2.83	198	2.97	582	2.76
14	การบริการการเงิน	36	0.87	53	1.36	197	3.10	224	3.36	510	2.42
15	การบริการชุมชน	618	14.93	445	11.41	582	9.16	636	9.55	2,281	10.83
	รวม	4,139	100.00	3,900	100.00	6,353	100.00	6,663	100.00	21,055	100.00

ที่มา : งานวิชาการ ฝ่ายบริหารงานทั่วไป สำนักงานสถิติการและคุ้มครองแรงงาน จังหวัดสมุทรปราการ

แผนภูมิที่ 3.1

การจัดประเภทอุตสาหกรรมตามการจัดประเภทมาตรฐานอุตสาหกรรม (ประเทศไทย)

(THAILAND STANDARD INDUSTRIAL CLASSIFICATION)





ผู้วิจัยได้จัดแบ่งประเภทอุตสาหกรรม ตามการจัดประเภทมาตรฐานอุตสาหกรรม (ประเทศไทย), (THAILAND STANDARD INDUSTRIAL CLASSIFICATION) ของกรมการจัดหางาน กระทรวงแรงงานและสวัสดิการสังคม (Department of Employment Ministry of labour and Social welfare) โดยได้แบ่งการจัดประเภทอุตสาหกรรมออกเป็น 10 หมวดใหญ่ และ 9 หมวดย่อย ดังนี้

### การจัดประเภทมาตรฐานอุตสาหกรรมการผลิต (Manufacturing)

#### 1. แบ่งการจัดประเภทอุตสาหกรรมออกเป็น 10 หมวดใหญ่ ดังนี้

- |             |   |
|-------------|---|
| หมวดใหญ่ 1  | เกษตรกรรม การล่าสัตว์ ป่าไม้และการประมง             |
| หมวดใหญ่ 2  | การทำเหมืองแร่และเหมืองหิน                          |
| หมวดใหญ่ 3  | การผลิต   |
| หมวดใหญ่ 4  | การไฟฟ้า ก๊าซ และการประมง                           |
| หมวดใหญ่ 5  | การก่อสร้าง   |
| หมวดใหญ่ 6  | การขนส่ง การขายปลีก กิจการและโรงแรม                 |
| หมวดใหญ่ 7  | การขนส่ง สถานที่เก็บสินค้าและการคมนาคม              |
| หมวดใหญ่ 8  | บริการการเงิน การประกันภัย อสังหาริมทรัพย์และธุรกิจ |
| หมวดใหญ่ 9  | บริการชุมชน บริการสังคมและบริการส่วนบุคคล           |
| หมวดใหญ่ 10 | กิจกรรมที่มีอาชระบุประเภทได้                        |

#### 2. ในหมวดใหญ่ 3 การผลิต ได้จัดประเภทมาตรฐานอุตสาหกรรมการผลิต (Manufacturing) แบ่งออกได้เป็น 9 หมวดย่อย ดังนี้

1. การผลิตอาหาร เครื่องดื่มและยาสูบ  
(Manufacture of Food, Beverages and Tobacco)
2. การผลิตสิ่งทอสิ่งปักเครื่องแต่งกายหนังสัตว์ และผลิตภัณฑ์หนังสัตว์  
(Manufacture of Textiles, Wearing Apparel, Leather and Leather Products)
3. การผลิตไม้และผลิตภัณฑ์จากไม้ รวมทั้งเครื่องเรือน  
(Manufacture of Wood and Wood Products, Including Furniture)

4. การผลิตกระดาษและผลิตภัณฑ์กระดาษ การพิมพ์และการพิมพ์โฆษณา  
(*Manufacture of Paper and Paper Products, Printing and Publishing*)
5. การผลิตเคมีภัณฑ์และผลิตภัณฑ์เคมี น้ำมันปิโตรเลียม ถ่านหินขางและพลาสติก  
(*Manufacture of Chemicals and Chemical, Petroleum, Coal, Rubber and Plastic Products*)
6. การผลิตผลิตภัณฑ์จากแร่โลหะยกเว้นผลิตภัณฑ์จากน้ำมันปิโตรเลียมและถ่านหิน  
(*Manufacture of Non-Metallic Mineral Products Excepts Products of Petroleum and Coal*)
7. อุตสาหกรรมโลหะขั้นมูลฐาน  
(*Basic Metal Industries*)
8. การผลิตผลิตภัณฑ์โลหะ เครื่องจักรและอุปกรณ์  
(*Manufacture of Fabricated Metal Products, Machinery and Equipment*)
9. อุตสาหกรรมการผลิตอื่นๆ  
(*Other Manufacturing Industries*)

## กลุ่มตัวอย่าง

กลุ่มตัวอย่างที่ใช้ในการศึกษาค้างนี้ ได้จากการสุ่มตัวอย่างโดยอาศัยทฤษฎีความน่าจะเป็น (Probability Sampling) เป็นหลัก โดยประชากรที่ทำการศึกษาค้างจะมีโอกาสถูกเลือกเข้ามาเป็นกลุ่มตัวอย่างที่เท่าเทียมกัน ซึ่งมีขั้นตอนดั่งนี้

1. โดยใช้วิธีการสุ่มแบบง่าย (Simple Random Sampling) โดยการเลือกจับสลากเลือกกลุ่มตัวอย่าง 5 ประเภทกิจการ จากมีประเภทกิจการอุตสาหกรรมการผลิต 9 ประเภทกิจการ ในจังหวัดสมุทรปราการ การสุ่มเลือก ได้กลุ่มตัวอย่างประเภทอุตสาหกรรมการผลิตจำนวน 5 ประเภทกิจการ ผลปรากฏดั่งนี้

- 1.1 กิจการการผลิตอาหาร เครื่องดื่มและชาบู มีจำนวน 277 สถานประกอบการ
- 1.2 กิจการการผลิตสิ่งทอสิ่งถัก เครื่องแต่งกายหนังสัตว์ และผลิตภัณฑ์หนังสัตว์ มีจำนวน 1,005 สถานประกอบการ
- 1.3 กิจการการผลิตเคมีภัณฑ์และผลิตภัณฑ์เคมี น้ำมันปิโตรเลียม-ถ่านหินขาค้างและพลาสติก มีจำนวน 576 สถานประกอบการ
- 1.4 กิจการอุตสาหกรรมโลหะขั้นมูลฐาน มีจำนวน 429 สถานประกอบการ
- 1.5 กิจการอุตสาหกรรมการผลิตผลิตภัณฑ์โลหะ เครื่องจักรและอุปกรณ์ มีจำนวน 1,104 สถานประกอบการ

2. จากนั้น จะทำการสุ่มแบบง่าย (Simple Random Sampling) โดยการเลือกจับสลากอีกครั้งหนึ่ง โดยเลือกได้กลุ่มตัวอย่างขนาดเล็ก ขนาดกลาง และขนาดใหญ่ ได้กลุ่มตัวอย่างอย่างละ 2 ขนาด ในแต่ละกิจการออกมาได้ 6 สถานประกอบการ จากโรงงานอุตสาหกรรมการผลิต 5 ประเภทกิจการ ได้โรงงานอุตสาหกรรมการผลิตรวมจำนวน 30 สถานประกอบการ ทำการเก็บข้อมูลลูกจ้างสถานประกอบการละ 15 คน เพื่อให้เกิดการกระจายของกลุ่มตัวอย่างให้เท่า ๆ กันทั้งหมด ในอุตสาหกรรมขนาดเล็ก กลาง และใหญ่ เพื่อใช้ในการเปรียบเทียบ จึงเก็บสถานประกอบการละ 15 คน ดั่งนั้นจะได้กลุ่มตัวอย่างทั้งสิ้นจำนวน 450 คน

## วิธีการศึกษา

ผู้ศึกษาได้กำหนดวิธีการศึกษาและการเก็บรวบรวมข้อมูลครั้งนี้ใช้ 2 วิธี คือ

1. ศึกษาค้นคว้าข้อมูลจากเอกสาร (Documentary Research) โดยการศึกษาค้นคว้าจากตำราทางวิชาการ วิทยานิพนธ์ งานวิจัย เอกสารประกอบการสัมมนา และบทความที่เกี่ยวข้องทั้งจากวารสาร และสถิติที่เกี่ยวข้อง
2. ศึกษาข้อมูลโดยวิธีการวิจัยภาคสนาม (Field Research) ผู้ศึกษาได้ใช้แบบสอบถาม (Questionnaire) ที่สร้างขึ้นเพื่อเป็นเครื่องมือในการเก็บรวบรวมข้อมูล โดยตรงจากกลุ่มตัวอย่าง

### เครื่องมือที่ใช้ในการวิจัย

เครื่องมือที่ใช้ในการศึกษาครั้งนี้ คือ แบบสอบถาม ประกอบด้วยแบบสอบถามข้อมูลส่วนตัวของผู้ตอบแบบสอบถาม และแบบสอบถามเกี่ยวกับสวัสดิการแรงงานของลูกจ้าง ซึ่งเนื้อหาของแบบสอบถามแบ่งออกเป็น 3 ส่วน คือ

**ส่วนที่ 1** แบบสอบถามข้อมูลส่วนตัวของผู้ตอบแบบสอบถาม ซึ่งได้แก่ เพศ อายุ สถานภาพสมรส ระดับการศึกษา อาชีพการทำงาน คู่สมรส ประสิทธิภาพ จำนวนสมาชิกในครอบครัว รายได้ เป็นต้น

**ส่วนที่ 2** แบบสอบถามเกี่ยวกับประเภทการจัดสวัสดิการแรงงาน ของสถานประกอบการ ได้แก่ สวัสดิการแรงงานที่ถูกกำหนดโดยกฎหมาย และสวัสดิการแรงงานนอกเหนือกฎหมาย

**ส่วนที่ 3** แบบสอบถามทัศนคติต่อสวัสดิการแรงงานและความคิดเห็นต่อสภาพแรงงาน



## การทดสอบเครื่องมือ

1. ความตรงตามเนื้อหา (*Content Validity*) เมื่อสร้างแบบสอบถามแล้วได้นำเสนอเรียนอาจารย์ที่ปรึกษาวิทยานิพนธ์ ซึ่งมีความรู้ความเชี่ยวชาญในเรื่องที่ศึกษาเพื่อตรวจสอบความถูกต้อง และความสมบูรณ์ของเนื้อหาที่ศึกษา

2. ทดสอบความเชื่อมั่น (*Reliability*) สำหรับการตรวจสอบ *Reliability* ไม่ได้ตรวจสอบเนื่องจากแบบสอบถามเป็นแบบที่เข้าใจง่าย ไม่ซับซ้อนผู้ตอบน่าจะเข้าใจได้และตรงกัน

### การเก็บรวบรวมข้อมูล

การเก็บรวบรวมข้อมูล ผู้วิจัยได้ติดต่อกับบุคคลหลายฝ่ายเพื่อขอความร่วมมือในการเก็บรวบรวมข้อมูล โดยผู้วิจัยได้ดำเนินงานเป็นขั้นตอนดังนี้

1. ผู้วิจัยนำหนังสือแนะนำตัวจากบัณฑิตวิทยาลัย มหาวิทยาลัยศรีเวียงเฉลิมพระเกียรติ เพื่อขอความร่วมมือเคราะหจากหน่วยงานราชการ, สถานประกอบการ และสหภาพแรงงาน ซึ่งผู้วิจัยได้ติดต่อกับและเขียนขอความร่วมมือเคราะหจากท่านผู้ว่าราชการจังหวัดสมุทรปราการ ท่านหัวหน้าสำนักงานสวัสดิการและคุ้มครองแรงงานจังหวัดสมุทรปราการ ผู้จัดการฝ่ายบุคคลของสถานประกอบการ ประธานสหภาพแรงงาน ที่เป็นกลุ่มตัวอย่างทรงไปถึงความประสงค์ของการศึกษานี้

2. ติดต่อบุคลากรฝ่ายบุคคลของสถานประกอบการ ประธานสหภาพแรงงาน เพื่อนัดหมายและกำหนดวันเวลา ที่จะมาทำการเก็บข้อมูล

3. ผู้วิจัยนำแบบสอบถามไปทำการเก็บข้อมูล โดยเก็บข้อมูลสถานประกอบการละ 16 ชุด แล้วคัดเหลือ 15 ชุด และได้แบ่งวิธีการเก็บข้อมูลเป็น 2 วิธี วิธีแรก ได้ทำการควบคุมการตอบแบบสอบถามด้วยตนเองและรับกลับคืนมาด้วยตนเอง และวิธีที่ 2 ได้นำแบบสอบถามเวียนฝากไว้กับผู้จัดการฝ่ายบุคคลของบริษัทฯ ประธานสหภาพแรงงาน และได้นัดหมายวันและเวลาที่จะมารับแบบสอบถามกลับคืน

4. เพื่อให้ได้รับแบบสอบถามครบ 450 ชุด จึงได้ส่งแบบสอบถามไปสถานประกอบการแห่งละ 16 ชุด ได้กลับคืนมา 480 ชุด แล้วนำมาคัดเลือกแบบสอบถามที่สมบูรณ์เพียง 450 ชุด เพื่อนำมาวิเคราะห์ต่อไป

## การวิเคราะห์ข้อมูล

นำข้อมูลที่ได้จากแบบสอบถามมาวิเคราะห์ โดยทำการตรวจสอบความถูกต้องและความสมบูรณ์ของข้อมูล จากนั้นได้สร้างรหัสข้อมูลเพื่อนำมาวิเคราะห์และประมวลผลข้อมูลด้วยเครื่องคอมพิวเตอร์ โปรแกรมสำเร็จรูป สำหรับการวิจัยสังคมศาสตร์ *SPSS/PC+ (Statistical Package for the Social Sciences/Personal Computer)* โดยสถิติที่ใช้ในการวิเคราะห์ มีดังนี้

1. ใช้สถิติการวิเคราะห์เชิงพรรณนา (*Descriptive*) โดยการหาถ้อยยะ (*Percentage*) การหาค่ามัธยเทศเลขคณิต (*Arithmetic Mean*) และหาค่าส่วนเบี่ยงเบนมาตรฐาน *S.D. (Standard Deviation)* ในการอธิบายลักษณะพื้นฐานทั่วไปของกลุ่มตัวอย่างในเชิงพรรณนา
2. วิเคราะห์ความสัมพันธ์ระหว่างตัวแปรโดยใช้ตารางไขว้ (*Crosstabulation*) และค่าสถิติไคสแควร์ (*Chi - Square*) ( $\chi^2$ )
3. วิเคราะห์ความแปรปรวนใช้สถิติการวิเคราะห์ความแปรปรวนแบบทางเดียว (*Oneway Analysis of Variance*) เพื่อเปรียบเทียบความแตกต่างของตัวแปรตามระหว่างตัวแปรอิสระที่ต่างกัน
4. ใช้สถิติการวิเคราะห์การถดถอยพหุคูณแบบปกติ (*Enter Regression Analysis*) เพื่อวิเคราะห์ปัจจัยที่มีอิทธิพลต่อความพึงพอใจในสวัสดิการแรงงาน

### การวัดระดับความพึงพอใจในการจัดสวัสดิการแรงงาน

การวัดระดับความพึงพอใจในการจัดสวัสดิการแรงงาน ในโรงงานอุตสาหกรรมการผลิตขนาดเล็ก ขนาดกลาง และขนาดใหญ่ ในการศึกษาครั้งนี้ผู้ศึกษาใช้มาตรวัดแบบ *Summated Rating Scales* ของ *Likert* ซึ่งจะเรียบเรียงให้ข้อความที่ใช้วัดความพึงพอใจมีทางเลือกเป็น เห็นด้วยอย่างยิ่ง เห็นด้วย ไม่เห็นด้วย ไม่เห็นด้วยอย่างยิ่ง

การให้คะแนนในคำถามแต่ละข้อจะใช้หลักการของ *Likert Scale* โดยพิจารณาแนวคำถาม ดังนี้ ถ้าเป็นข้อความที่แสดงความเห็นชอบ หรือ *คำถามที่เป็นเชิงบวก (Positive)* จะให้คะแนน ดังนี้

มากที่สุด	ใช้ระดับคะแนนเท่ากับ	5	คะแนน
มาก	ใช้ระดับคะแนนเท่ากับ	4	คะแนน
ปานกลาง	ใช้ระดับคะแนนเท่ากับ	3	คะแนน
น้อย	ใช้ระดับคะแนนเท่ากับ	2	คะแนน
น้อยที่สุด	ใช้ระดับคะแนนเท่ากับ	1	คะแนน

ถ้าเป็นข้อความที่แสดงความไม่เห็นชอบ หรือ *คำถามที่เป็นเชิงลบ (Negative)* จะให้คะแนนดังนี้

มากที่สุด	ใช้ระดับคะแนนเท่ากับ	1	คะแนน
มาก	ใช้ระดับคะแนนเท่ากับ	2	คะแนน
ปานกลาง	ใช้ระดับคะแนนเท่ากับ	3	คะแนน
น้อย	ใช้ระดับคะแนนเท่ากับ	4	คะแนน
น้อยที่สุด	ใช้ระดับคะแนนเท่ากับ	5	คะแนน

ระดับความคิดเห็นในการจัดสวัสดิการแรงงาน โดยรวมจะพิจารณาจากคะแนนรวมของคำตอบ ที่ได้จากคำถามที่ใช้เป็นเครื่องชี้วัดความพึงพอใจในการจัดสวัสดิการแรงงานทั้งหมด

ชั้นของคะแนนเฉลี่ยของระดับความพึงพอใจในการจัดสวัสดิการแรงงาน มีดังนี้

คะแนนเฉลี่ย	0.00 - 1.99	เป็นคะแนนชี้บอกระดับความพึงพอใจในการจัดสวัสดิการต่ำ
คะแนนเฉลี่ย	2.00 - 2.99	เป็นคะแนนชี้บอกระดับความพึงพอใจในการจัดสวัสดิการค่อนข้างต่ำ
คะแนนเฉลี่ย	3.00 - 3.99	เป็นคะแนนชี้บอกระดับความพึงพอใจในการจัดสวัสดิการปานกลาง
คะแนนเฉลี่ย	4.00 - 4.99	เป็นคะแนนชี้บอกระดับความพึงพอใจในการจัดสวัสดิการค่อนข้างสูง
คะแนนเฉลี่ย	5.00	เป็นคะแนนชี้บอกระดับความพึงพอใจในการจัดสวัสดิการสูง