

## บรรณานุกรม

### หนังสือ

- กนก วงษ์ตระหง่าน. การเมืองในระบบอุปราชธิปไตย. กรุงเทพฯ : สำนักพิมพ์จุฬาลงกรณ์มหาวิทยาลัย, 2528
- กานดา พูนลาภทวี. ผศ. สถิติเพื่อการวิจัย. กรุงเทพมหานคร : พิสิกส์เซ็นเตอร์การพิมพ์, 2530
- ชาย เสวิกุล. พ.ศ.อ. อาชญาวิทยาและทัณฑวิทยา. พระนคร : โรงพิมพ์มหาวิทยาลัยธรรมศาสตร์, 2513
- ณรงค์ เส็งประชา. มนุษย์กับสังคม. กรุงเทพฯ : โรงพิมพ์มหาวิทยาลัยธรรมศาสตร์, 2513
- นัทธิ จิตสว่าง. ระบบสังคมของผู้ต้องขังในเรือนจำ. งานวิจัยเสริมหลักสูตรมหาวิทยาลัยธรรมศาสตร์, 2529
- ฉวิล ชาราโกชน์. จิตวิทยาสังคม. พิมพ์ครั้งที่ 2. กรุงเทพฯ : บำรุงสาส์น, 2524
- บุญธรรม ถึงปรีดาบริสุทธิ์. ระเบียบวิธีการวิจัยทางสังคมศาสตร์. กรุงเทพมหานคร : การพิมพ์พระนคร, 2527
- ปรีชา คูวินทร์พันธ์. สังคมและวัฒนธรรม. พิมพ์ครั้งที่ 4. คณะรัฐศาสตร์ จุฬาลงกรณ์มหาวิทยาลัย : สำนักพิมพ์จุฬาลงกรณ์มหาวิทยาลัย, 2537
- ประเสริฐ เมฆมณี. รวมกฎหมายราชทัณฑ์ฉบับมาตรฐาน. กรุงเทพฯ : บริษัทวิศดอร์ เพาเวอร์พอยท์ จำกัด, 2537
- ไวรต์ เจียมบรรจง. จิตวิทยาสังคม. พิมพ์ครั้งที่ 2. ภาคจิตวิทยาและการแนะแนว วิทยาลัยครูพระนคร, 2532
- สุพัตรา สุภาพ. สังคมวิทยา. พิมพ์ครั้งที่ 14 กรุงเทพฯ : โรงพิมพ์ไทยวัฒนาพานิช จำกัด, 2535
- สุรางค์ จันทน์เอม. จิตวิทยาสังคม. กรุงเทพฯ : สำนักพิมพ์อักษรบัณฑิต, 2529

### บทความ

- นัทธิ จิตสว่าง. “แบบพฤติกรรมของผู้ต้องขังในเรือนจำ.” วารสารราชทัณฑ์ (ตุลาคม - ธันวาคม 2529) :33 - 37
- พรม เนียมอินทร์. “การพัฒนาจิตใจผู้ต้องขังราชทัณฑ์” วารสารราชทัณฑ์ ปีที่ 29 ฉบับที่ 1 (มกราคม - กุมภาพันธ์ 2524)

พัชรภรณ์ เวชวงค์วาน. “ความกดดันจากการถูกจองจำ” วารสารราชทัณฑ์ ปีที่ 37 ฉบับที่ 4  
(ตุลาคม - ธันวาคม 2532)

สมพร พรหมพิลาธร “นักโทษ” วารสารราชทัณฑ์ ปีที่ 38 ฉบับที่ 1 (มกราคม - มีนาคม 2533)

อาทิตย์ลักษณ์ สนิทพันธ์ “การปฏิบัติตามข้อกำหนดมาตรฐานขั้นต่ำของสหประชาชาติ ว่าด้วยการปฏิบัติต่อผู้ต้องขังในประเทศไทย” วารสารราชทัณฑ์ ปีที่ 38 ฉบับที่ 1 (มกราคม - มีนาคม 2533)

#### งานวิจัย

พัฒนา พัวพัฒนกุล “การศึกษาเรื่องทัศนคติของเจ้าพนักงานเรือนจำต่อผู้ต้องขัง ศึกษาเฉพาะกรณีเรือนจำที่มีความมั่นคงสูงในเขตกรุงเทพมหานคร” วิทยานิพนธ์ มหาบัณฑิต คณะสังคมสงเคราะห์ศาสตร์, มหาวิทยาลัยธรรมศาสตร์, 2533

สุนทร ลิขิตทวน “กระบวนการเกิดกลุ่มผลประโยชน์ในประเทศไทย ศึกษาเฉพาะกรณีสหพันธ์ชาวไร่ อ้อยแห่งประเทศไทย” วิทยานิพนธ์มหาบัณฑิต คณะรัฐศาสตร์ จุฬาลงกรณ์มหาวิทยาลัย, 2526

อรรณพ สุจริตพันธ์ “ทัศนคติของบุคคลที่เกี่ยวข้องในกระบวนการยุติธรรมต่อการนำวิธีการควบคุมผู้กระทำผิด โดยใช้เครื่องมืออิเล็กทรอนิกส์ในประเทศไทย, วิทยานิพนธ์มหาบัณฑิต คณะสังคมสงเคราะห์ศาสตร์ มหาวิทยาลัยธรรมศาสตร์, 2533

#### BOOK

Donald R. Cressey. “The Prison and Organization Goals,” in Anthony L. Guenther (ed.) Criminal Behavior and Social Systems (Chicago : Rand McNally & Company, 1970)

Darwin Cart-Wright and Alwin Zander, eds., group dynamics (Illinois : Row, Pecerson Company, 1953)

Louis P. Carney, Introduction to Correctional Science (California : McGraw - Hill Book Company, 1974), pp 125-126

Ronald B. Adler and George Rodman. Understanding Human Communication, Fifth Edition. Santabarbara City College, Brooklyn College City University of New York.

David Tauwan, “The Group Concept,” in Reading In Political Parties and Pressure Groups, Edited by Frank Munger and Douglas Price (New York : Thomas Crowell Company, 1964)

Marvin E. Shaw, Group Dynamics (New Delhi : Tata McGraw-Hill Publishing Company Ltd., 1976)

Robert H. Salisbury, "An Exchange Theory of Interest Groups" Midwest Journal of Political Science 13 (February, 1969)





ภาคผนวก

## ผนวก ก.

### แบบสอบถามเพื่อการศึกษาวิจัย

หมายเหตุ กรุณาตอบคำถามในแบบสอบถามตามความเป็นจริงที่ท่านประสบอยู่ คำตอบที่ได้รับจะถูกนำไปเพื่อการศึกษาวิจัย อันจะเป็นประโยชน์ต่อวงการราชทัณฑ์โดยรวม จะไม่เป็นผลร้ายต่อผู้ตอบแต่อย่างใดทั้งสิ้น ผู้ศึกษาใคร่ขอความร่วมมือมาซึ่งท่าน และขอขอบคุณาณา ณ ที่นี้ด้วย

#### ส่วนที่ 1

##### ก. ภูมิหลัง โดยทั่วไป

1. ปัจจุบันท่านมีอายุเท่าใด (ระบุ) .....
2. ท่านจบการศึกษาชั้นใด
  - ( ) ต่ำกว่าประถมศึกษา
  - ( ) ประถมศึกษา (ป.4, ม.6)
  - ( ) มัธยมศึกษาตอนต้น (ม.3, ม.ศ.3)
  - ( ) สูงกว่ามัธยมศึกษาตอนปลาย (ม.6 - ปวช.)
  - ( ) สูงกว่ามัธยมศึกษาตอนปลายขึ้นไป
3. ก่อนต้องโทษท่านประกอบอาชีพใด
  - ( ) รับจ้างใช้แรงงาน ทำงานทั่วไป
  - ( ) รับจ้างในโรงงาน
  - ( ) รับจ้างเป็นช่างฝีมือ เช่น ช่างปะปา ไฟฟ้า ช่างยนต์ ช่างปูน ช่างไม้ ช่างเชื่อมโลหะ
  - ( ) อื่น ๆ นอกจากระบุมา
4. ท่านมีสถานภาพสมรสอย่างไร
  - ( ) โสด
  - ( ) แต่งงาน มีครอบครัวแล้ว
  - ( ) เป็นหม้าย (ภรรยาตาย หรือหย่าร้าง)

ข. ภูมิหลังเกี่ยวกับการดองโทษ

5. ท่านดองโทษคดีประเภทใด

- ( ) ประทุษร้ายต่อทรัพย์สิน เช่น ตักทรัพย์ ปล้นทรัพย์ วิว่งราวทรัพย์ ชิงทรัพย์ รับของโจร ฯลฯ
- ( ) ประทุษร้ายต่อร่างกาย เช่น ฆ่า ทำร้ายร่างกาย ฯลฯ
- ( ) จำหน่ายยาเสพติด
- ( ) เสพหรือครอบครองยาเสพติด
- ( ) อื่น ๆ นอกจากที่ระบุนมา

6. ท่านมีกำหนดระยะเวลาดองโทษนานเท่าใด (ระบุ) .....

7. ท่านดองโทษครั้งนี้เป็นครั้งที่ (ระบุ) .....

8. ท่านได้รับมอบหมายจากเรือนจำให้ทำหน้าที่ใด

- ( ) ทำงานในหน่วยงานรับจ้าง เช่น เย็บร่ม กระดาษตะกั่ว พับถุงกระดาษ ดอกไม้ประดิษฐ์ เป็นต้น
- ( ) ทำงานในหน่วยงานศึกษาอาชีพ เช่น ช่างไม้ ช่างยนต์ ช่างมุก ช่างปูน ช่างโลหะ เป็นต้น
- ( ) อื่น ๆ นอกจากที่ระบุนมา

ส่วนที่ 2 คำถามถึงปรากฏการณ์ที่เกิดขึ้นภายในเรือนจำ เนื่องจากการปฏิบัติหน้าที่ควบคุม กักขัง ซึ่งเรือนจำกระทำต่อผู้ต้องขัง

ก. คำถามถึงอุปสรรคที่เกิดขึ้นเมื่อผู้ต้องขังต้องการนำปัจจัยการดำรงชีพที่จำเป็นต่อร่างกายเข้ามาใช้ภายในเรือนจำ

9. กฎระเบียบวิธีปฏิบัติของเรือนจำทำให้การนำเอาอาหารจากภายนอกเข้ามาในเรือนจำเป็นอย่างไร

- ( ) ทำให้นำเข้ามาได้ยากมาก
- ( ) ทำให้นำเข้ามาได้ค่อนข้างยาก
- ( ) การนำเข้ามายากเพียงเล็กน้อย
- ( ) การนำเข้ามาทำได้ไม่ยาก สะดวกมาก

10. กฎ ระเบียบ วิธีปฏิบัติของเรือนจำ ทำให้การนำเสื้อผ้า เครื่องนุ่งห่มเข้ามาในเรือนจำเป็นอย่างไร

- ( ) ทำให้นำเข้ามาได้ยากมาก
- ( ) ทำให้นำเข้ามาได้ค่อนข้างยาก
- ( ) การนำเข้ามายากเพียงเล็กน้อย
- ( ) การนำเข้ามาทำได้ไม่ยากเลย

11. กฎ ระเบียบ วิธีปฏิบัติของเรือนจำ ทำให้การนำสิ่งของเครื่องใช้ เช่น สาย หนังสือนิตยสาร แปรงสีฟัน ผงซักฟอก เข้ามาในเรือนจำเป็นอย่างไร

- ( ) ทำให้การนำเข้ามาได้ยากมาก
- ( ) ทำให้การนำเข้ามาได้ค่อนข้างยาก
- ( ) ทำให้การนำเข้ามายุ่งยากเพียงเล็กน้อย
- ( ) ทำให้การนำเข้ามาทำได้ง่ายมาก สะดวกและรวดเร็ว

12. กฎ ระเบียบ วิธีปฏิบัติของเรือนจำ ทำให้การนำยารักษาโรคเข้ามาในเรือนจำเป็นอย่างไร

- ( ) ทำให้การนำเข้ามาทำได้ยากมาก
- ( ) ทำให้การนำเข้ามาทำได้ค่อนข้างยาก
- ( ) ทำให้การนำเข้ามาทำได้ยากเพียงเล็กน้อยเท่านั้น
- ( ) ทำให้การนำเข้ามาทำได้ง่ายมาก ไม่ยุ่งยากเลย

ข. คำถามถึงเหตุการณ์ที่เกิดขึ้นเนื่องจากผู้ต้องขังมีความต้องการทางเพศและการระบายออกทางเพศ

13. ท่านมีความรู้สึกต้องการทางเพศหรือไม่

- ( ) มีมากแทบทุกวัน
- ( ) มีบ้างประมาณเดือนละ 1 - 2 ครั้ง
- ( ) มีเพียงเล็กน้อย หลายเดือนจึงมีความรู้สึกครั้ง
- ( ) ตั้งแต่เข้ามาอยู่ในเรือนจำ ยังไม่มีความรู้สึกทางเพศเลย

14. ในเรือนจำมีผู้ต้องขังร่วมเพศกับกะเทยหรือไม่

- ( ) มีมาก
- ( ) มีค่อนข้างมาก
- ( ) มีเพียงเล็กน้อย
- ( ) ไม่มี

15. ในเรือนจำมีผู้ต้องขังร่วมเพศกับชายที่ไม่ใช่กะเทยหรือไม่

- ( ) มีมาก
- ( ) มีค่อนข้างมาก
- ( ) มีเพียงเล็กน้อย
- ( ) ไม่มี

16. ในเรือนจำมีผู้ต้องขังสำเร็จความใคร่ด้วยตนเองหรือไม่

- ( ) มีมาก
- ( ) มีค่อนข้างมาก
- ( ) มีเพียงเล็กน้อย
- ( ) ไม่มี

ค. คำถามถึงเหตุการณ์รุนแรงที่เกิดขึ้นภายในเรือนจำ

17. ในเรือนจำมีเหตุการณ์ผู้ต้องขังข่มขืนกันหรือไม่

- ( ) มีมาก
- ( ) มีค่อนข้างมาก
- ( ) มีเพียงเล็กน้อย
- ( ) ไม่มี

18. ในเรือนจำมีเหตุการณ์ผู้ต้องขังทำร้ายกันหรือไม่

- ( ) มีมาก
- ( ) มีค่อนข้างมาก
- ( ) มีเพียงเล็กน้อย
- ( ) ไม่มี

19. ในเรือนจำมีเหตุการณ์ผู้ต้องขังขโมยทรัพย์สินสิ่งของกันหรือไม่

- ( ) มีมาก
- ( ) มีค่อนข้างมาก
- ( ) มีเพียงเล็กน้อย
- ( ) ไม่มี



20. ในเรือนจำมีเหตุการณ์ผู้ต้องขังข่มขู่บังคับเพื่อเอาทรัพย์สินสิ่งของหรือไม่

- ( ) มีมาก
- ( ) มีค่อนข้างมาก
- ( ) มีเพียงเล็กน้อย
- ( ) ไม่มี

จ. คำถามถึงความสัมพันธ์ระหว่างผู้ต้องขังและเจ้าพนักงานเรือนจำ

21. ท่านแสดงความเคารพต่อผู้คุมอย่างไร

- ( ) ต้องแสดงความเคารพต่อผู้คุมทุกท่านอย่างมาก
- ( ) แสดงความเคารพอย่างมากกับผู้คุมบางคนเท่านั้น
- ( ) แสดงความเคารพต่อผู้คุมเพียงเล็กน้อยเท่านั้น
- ( ) ไม่ต้องแสดงความเคารพต่อผู้คุมเลยก็ได้

22. ท่านปฏิบัติตามคำสั่งของผู้คุมอย่างไร

- ( ) ต้องปฏิบัติตามด้วยความรวดเร็ว ครบถ้วนโดยไม่มีข้อแม้
- ( ) ต้องปฏิบัติตามอย่างปกติ ไม่ต้องรีบเร่งเป็นพิเศษ
- ( ) จะปฏิบัติตามแต่เฉพาะคำสั่งที่เห็นว่ามีความถูกต้อง เหมาะสมเท่านั้น
- ( ) ไม่ต้องปฏิบัติตามก็ได้

23. ขณะที่อยู่กับผู้คุม ท่านปฏิบัติตัวอย่างไร

- ( ) นั่งลงกับพื้น
- ( ) ยืน
- ( ) นั่งบนเก้าอี้

24. ท่านเรียกผู้คุมว่าอย่างไร

- ( ) นาย
- ( ) พี่
- ( ) ผู้คุม
- ( ) อื่น ๆ (นอกจากที่ระบุ)

ส่วนที่ 3 คำถามเกี่ยวกับความต้องการปัจจัยการดำรงชีพที่จำเป็นต่อร่างกายของผู้ต้องขัง

25. ท่านต้องการรับประทานอาหารที่เหมือนอย่างภายนอกเรือนจำหรือไม่

- ( ) ต้องการมาก เพราะอาหารที่เรือนจำจัดให้ไม่เหมือนอาหารภายนอก ใช้ทดแทนกันไม่ได้
- ( ) ต้องการค่อนข้างมาก เพราะอาหารที่เรือนจำจัดให้มีบางส่วนเหมือนอาหารภายนอก สามารถใช้ทดแทนกันได้บ้าง
- ( ) ต้องการแต่เพียงเล็กน้อยเท่านั้น เพราะอาหารที่เรือนจำจัดให้ส่วนมากเหมือนกับอาหารภายนอก

26. ท่านต้องการสิ่งของเครื่องใช้ เช่น สบู่ ยาสีฟัน ผงซักฟอก แปรงสีฟัน ฯลฯ หรือไม่

- ( ) ต้องการมาก เพราะในเรือนจำไม่สามารถหาใช้ได้
- ( ) ต้องการค่อนข้างมาก เพราะภายในเรือนจำก็พอหาได้บ้าง
- ( ) ต้องการแต่เพียงเล็กน้อยเท่านั้น เพราะในเรือนจำสามารถหาได้ไม่ยากนัก
- ( ) ไม่ต้องการเลย เพราะสามารถหาได้ตลอดเวลา

27. ท่านต้องการเสื้อผ้า เครื่องนุ่งห่มหรือไม่

- ( ) ต้องการมาก เพราะตั้งแต่ต้องโทษมามีเสื้อผ้าเพียงชุดเดียว
- ( ) ต้องการค่อนข้างมาก เพราะขาดเสื้อผ้า เครื่องนุ่งห่มที่จำเป็นหลายอย่าง
- ( ) ต้องการแต่เพียงเล็กน้อยเท่านั้น เพราะมีหลายอย่างแล้ว
- ( ) ไม่ต้องการเลย เพราะมีเครื่องนุ่งห่มที่จำเป็นครบถ้วนตามที่ต้องการ

28. ท่านมีความต้องการการรักษาโรคหรือไม่

- ( ) ต้องการมาก
- ( ) ต้องการค่อนข้างมาก
- ( ) ต้องการเพียงเล็กน้อยเท่านั้น
- ( ) ไม่ต้องการเลย เพราะในเรือนจำก็สามารถหาได้ทุกอย่าง

ส่วนที่ 4 คำถามถึงความต้องการด้านจิตใจ

ก. คำถามถึงความรู้สึกที่แสดงถึงความมั่นคงปลอดภัยขณะดำรงชีพอยู่ในเรือนจำ

29. ท่านกลัวถูกข่มขืนหรือไม่

- ( ) กลัวมาก
- ( ) กลัวค่อนข้างมาก
- ( ) กลัวเล็กน้อย
- ( ) ไม่กลัว

30. ท่านกลัวถูกทำร้ายหรือไม่

- ( ) กลัวมาก
- ( ) กลัวค่อนข้างมาก
- ( ) กลัวเล็กน้อย
- ( ) ไม่กลัว

31. ท่านกลัวทรัพย์สินสิ่งของจะถูกผู้อื่นขโมยหรือไม่

- ( ) กลัวมาก
- ( ) กลัวค่อนข้างมาก
- ( ) กลัวเล็กน้อย
- ( ) ไม่กลัว

32. ท่านกลัวผู้ต้องขังอื่น ๆ มาข่มขืนหรือบังคับเพื่อเอาสิ่งของหรือไม่

- ( ) กลัวมาก
- ( ) กลัวค่อนข้างมาก
- ( ) กลัวเล็กน้อย
- ( ) ไม่กลัว

ข. คำถามถึงความรู้สึกที่เป็นเหตุให้เกิดความต้องการความรัก และเป็นที่ยอมรับจากบุคคลอื่น

33. ท่านมีความรู้อย่างไรที่ต้อง ปฏิบัติตามกฎระเบียบของเรือนจำ และคำสั่งของผู้คุมอย่างเคร่งครัด โดยไม่อาจจะหลีกเลี่ยงได้

- ( ) รู้ดีอีกอีกมาก
- ( ) รู้ดีอีกอีกค่อนข้างมาก
- ( ) อีกอีกเพียงเล็กน้อย
- ( ) ไม่อีกอีก

34. ท่านรู้สึกอย่างไรที่ถูกบังคับให้อยู่แต่เฉพาะภายในเรือนจำ

- ( ) รู้ดีอีกอีก กังวลใจมาก
- ( ) รู้ดีอีกอีกใจ กังวลใจค่อนข้างมาก
- ( ) รู้ดีอีกอีกใจ กังวลใจบ้างเล็กน้อย
- ( ) ไม่อีกอีกใจ

ส่วนที่ 5 คำถามเกี่ยวกับการเข้าร่วมกลุ่มของผู้ต้องขัง

ก. ผู้ต้องขังมีความต้องการปัจจัยการดำรงชีพที่จำเป็นต่อร่างกาย

36. เมื่อท่านต้องการรับประทานอาหารที่ชอบ ท่านจะขอความร่วมมือจากใคร ซึ่งสะดวกและสามารถช่วยท่านได้ดีที่สุด
- ( ) จากเพื่อน
- ( ) จากเจ้าพนักงานเรือนจำ
- ( ) อื่น ๆ นอกจากที่กล่าวมา
37. เมื่อท่านต้องการสิ่งของเครื่องใช้ เช่น สบู่ ยาสีฟัน แปรงสีฟัน ท่านจะขอความช่วยเหลือจากใคร ซึ่งสะดวกและสามารถช่วยท่านได้ดีที่สุด
- ( ) จากเพื่อน
- ( ) จากเจ้าพนักงานเรือนจำ
- ( ) อื่น ๆ นอกจากที่กล่าวมา
38. เมื่อต้องการยารักษาโรค เมื่อเวลาเจ็บป่วย ท่านจะขอความช่วยเหลือจากใคร ซึ่งสะดวกและสามารถช่วยท่านได้ดีที่สุด
- ( ) จากเพื่อน
- ( ) จากเจ้าพนักงานเรือนจำ
- ( ) อื่น ๆ นอกจากที่กล่าวมา
39. เมื่อต้องการเสื้อผ้า เครื่องนุ่งห่ม ท่านจะขอความช่วยเหลือจากใคร ซึ่งสะดวกและสามารถช่วยท่านได้ดีที่สุด
- ( ) จากเพื่อน
- ( ) จากเจ้าพนักงานเรือนจำ
- ( ) อื่น ๆ นอกจากที่กล่าวมา

ข. ผู้ต้องขังมีความต้องการด้านจิตใจ

40. เมื่อจะถูกผู้ต้องขังอื่นข่มขืน ท่านจะขอความช่วยเหลือจากใคร ซึ่งสะดวกและสามารถช่วยท่านได้ดีที่สุด
- ( ) จากเพื่อน
- ( ) จากเจ้าพนักงานเรือนจำ
- ( ) อื่น ๆ นอกจากที่กล่าวมา

41. ผู้ใดที่ช่วยปกป้องดูแลทรัพย์สิน สิ่งของท่าน ไม่ให้ผู้อื่นมาลักขโมย ได้ดีที่สุด
- ( ) จากเพื่อน
  - ( ) จากเจ้าพนักงานเรือนจำ
  - ( ) อื่น ๆ นอกจากที่กล่าวมา



## ผนวก ข.

### กรมราชทัณฑ์

#### อำนาจหน้าที่และบทบาททั่วไปของกรมราชทัณฑ์

กรมราชทัณฑ์เป็นส่วนราชการระดับกรม ที่สังกัดอยู่กับกระทรวงมหาดไทย มีประวัติความเป็นมายาวนาน อำนาจหน้าที่สำคัญก็คือ การปฏิบัติต่อผู้กระทำผิดให้เป็นไปตามคำพิพากษาของศาลและคำสั่งของผู้มีอำนาจ ซึ่งหน้าที่ดังกล่าวนี้ นับว่าเป็นส่วนหนึ่งของขบวนการยุติธรรมในประเทศไทย

การดำเนินงานของกรมราชทัณฑ์มีตั้งแต่การประหารชีวิต จำคุก และกักขัง ตามขั้นตอนและวิธีการที่กำหนดไว้ในประมวลกฎหมายอาญา พ.ศ.2499 ประมวลกฎหมายวิธีพิจารณาความอาญา พ.ศ.2478 พระราชบัญญัติราชทัณฑ์ พ.ศ.2479 พระราชบัญญัติวิธีปฏิบัติเกี่ยวกับการกักขังตามประมวลกฎหมายอาญา พ.ศ.2506 และพระราชบัญญัติวิธีปฏิบัติเกี่ยวกับการกักกัน ตามประมวลกฎหมายอาญา พ.ศ. 2510

ในการปฏิบัติต่อผู้ต้องขัง ต้องกักขังและต้องกักกันนั้น กรมราชทัณฑ์ได้พยายามปฏิบัติตามข้อกำหนดมาตรฐานขั้นต่ำสำหรับผู้ต้องขัง ที่องค์การสหประชาชาติได้มีมติให้ประเทศสมาชิกลงไปปฏิบัติต่อผู้ต้องขังในประเทศของตน เมื่อเดือนสิงหาคม พ.ศ. 2598 เท่าที่กำลังงบประมาณ ประเพณีวัฒนธรรมและสถานการณ์ของแต่ละประเทศจะอำนวย

ภารกิจที่กรมราชทัณฑ์ปฏิบัติต่อผู้ต้องขังคือ การแก้ไขฟื้นฟูสภาพจิตใจให้สำนึกผิด มีความพร้อมที่จะประพฤติตนเป็นพลเมืองดี สามารถประกอบอาชีพสุจริต และอยู่ร่วมกับผู้อื่นได้ศัลยกรรมหลังพ้นโทษ โดยการจัดการศึกษาอบรม การฝึกวิชาชีพ การอบรมทางศาสนา ตลอดจนถึงสวัสดิการด้านต่าง ๆ แก่ผู้ต้องขังตามความเหมาะสม ฉะนั้น จึงสามารถสรุปหน้าที่และความรับผิดชอบของกรมราชทัณฑ์ได้ดังนี้

1. ปฏิบัติต่อผู้กระทำผิดตามคำพิพากษาของศาลหรือคำสั่งของผู้มีอำนาจตามกฎหมาย
2. ควบคุมผู้ต้องขังมิให้หลบหนี
3. ให้การศึกษาอบรมแก่ผู้ต้องขัง
4. ให้การฝึกวิชาชีพแก่ผู้ต้องขัง
5. จัดสวัสดิการและให้การสงเคราะห์แก่ผู้ต้องขัง
6. การคุมประพฤติผู้ต้องขังที่ได้รับพักการลงโทษ และลดวันต้องโทษจำคุก
7. ปฏิบัติตามข้อกำหนดมาตรฐานขั้นต่ำสำหรับปฏิบัติต่อผู้ต้องขัง ตามแนวทางขององค์การสหประชาชาติ



## เรือนจำกลางสมุทรปราการ

หน้าที่และความรับผิดชอบของเรือนจำกลางสมุทรปราการ

เรือนจำกลางสมุทรปราการ เป็นราชการบริหารส่วนกลาง สังกัดกรมราชทัณฑ์ กระทรวงมหาดไทย มีอำนาจหน้าที่ในการปฏิบัติต่อผู้กระทำผิดให้เป็นไปตามคำพิพากษาของศาล และคำสั่งลงโทษของผู้มีอำนาจตามกฎหมาย มีภารกิจที่สอดคล้องตามระเบียบ ข้อบังคับ และนโยบายของกรมราชทัณฑ์ที่สำคัญคือ

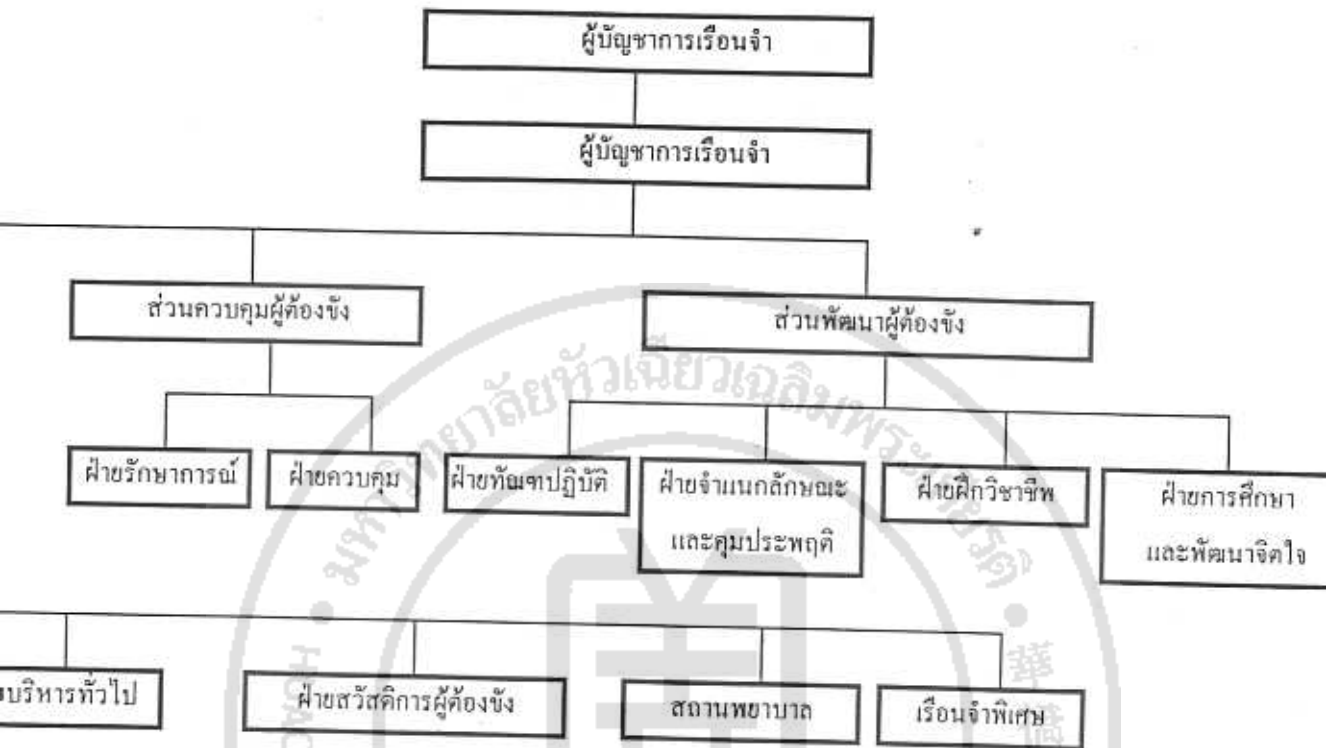
- ควบคุมผู้ต้องขังมิให้หลบหนี
- แก้ไขพัฒนาพฤตินิสัยผู้ต้องขัง ให้เป็นบุคคลที่สามารถเข้าไปอยู่ในสังคมภายนอกได้เมื่อพ้นโทษแล้ว
- การฝึกวิชาชีพให้กับผู้ต้องขัง เพื่อจะได้นำความรู้ติดตัวไปประกอบอาชีพ
- ดำเนินงานต่าง ๆ เป็นไปตามนโยบายของกรมราชทัณฑ์และส่วนราชการอื่น ๆ ที่เกี่ยวข้อง

ข้อมูลทั่วไปของเรือนจำกลางสมุทรปราการ

เรือนจำกลางสมุทรปราการ ตั้งอยู่เลขที่ 163 ถนนอมรเวช ตำบลปากน้ำ อำเภอเมือง จังหวัดสมุทรปราการ ห่างจากศาลากลางจังหวัด ประมาณ 400 เมตร มีเนื้อที่ภายในเรือนจำ 9.3 ไร่เศษ เนื้อที่ภายนอกเรือนจำ 4 ไร่ 3 งานเศษ ก่อสร้างมานานกว่า 80 ปี สภาพชำรุดทรุดโทรม ความมั่นคงปากกลาง มีอำนาจควบคุมนักโทษเด็ดขาดไว้ได้ไม่เกิน 20 ปี มีกำลังเจ้าหน้าที่ 116 คน ลูกจ้าง 1 คน มีผู้ต้องขัง ชาย - หญิง ในความรับผิดชอบเฉลี่ยเดือนละ 2,200 คนเศษ สภาพความเป็นอยู่ของผู้ต้องขังแออัด มีการย้ายระบายนไปคุมขังยังเรือนจำและทัณฑสถานอื่นโดยตลอด แต่มิได้ลดจำนวนลงเพราะส่วนใหญ่คดียังไม่เสร็จสิ้นเด็ดขาด ประกอบกับมีผู้ต้องขังเข้าใหม่เพิ่มขึ้นเป็นจำนวนมากเพิ่มขึ้นทุกวัน จึงเข้าลักษณะผู้ต้องขังล้นเรือนจำ ทำให้เพิ่มภาระในการควบคุม การเอาใจใส่ดูแลทั้งในด้านอาหาร อนามัย และความเป็นอยู่มากยิ่งขึ้น



แผนภูมิแสดงโครงสร้างการแบ่งงานภายใน  
เรือนจำกลางสมุทรปราการ



## การบริหารงานบุคคล

เรือนจำกลางสมุทรปราการ มีอัตรากำลังเจ้าหน้าที่มีต้วปฏิบัติงานอยู่จริง 116 คน  
ถูกจ้าง 1 คน รวม 117 คน แยกตามระดับ ดังนี้

ลำดับที่	ระดับ	จำนวน		
		ชาย	หญิง	รวม
1	8	1	-	1
2	7	3	-	3
3	6	8	1	9
4	5	12	1	13
5	4	27	2	29
6	3	41	3	44
7	2	3	-	3
8	1	14	-	14
9	ถูกจ้าง	1	-	1
	รวม	110	7	117

## จำนวนผู้ต้องขังแยกตามประเภท

ประเภทผู้ต้องขัง	ชาย	หญิง	รวม	หมายเหตุ
- นักโทษเด็ดขาด	883	49	932	ขยคผู้ต้องขัง กันยายน 2539
- ระหว่างอุทธรณ์-ฎีกา	186	28	214	
- ระหว่างพิจารณา	432	40	472	
- ระหว่างสอบสวน	443	51	494	
รวม	1944	168	2112	

## นโยบายที่เน้นปฏิบัติต่อผู้ต้องขัง

## 1. การปฏิบัติต่อผู้ต้องขังอย่างมีมนุษยธรรม

เรือนจำยุคใหม่ไม่ใช่สถานที่ปกปิดลับอีกต่อไป มีนโยบายเปิดกว้างให้บุคคลภายนอกได้รับทราบภารกิจของเรือนจำ ประกอบกับในระบอบประชาธิปไตยทำให้ระบบเปิดมากขึ้น การปฏิบัติต่อผู้ต้องขังจึงมุ่งเน้นลักษณะผ่อนคลาใช้ทั้งศาสตร์และศิลป์และระบบคุณธรรมเป็นหลัก ให้ความสำคัญคุ้มครอง ด้านสิทธิประโยชน์ ได้รับการเอาใจใส่ดูแลจากเจ้าหน้าที่ทุกระดับ การจำเครื่องพันธนาการ ลดน้อยลงเหลือเฉพาะผู้ที่มีพฤติการณ์ไม่น่าไว้วางใจ อาจก่อเหตุร้ายแก่ทักหลบหนีไป

ก่อความเดือดร้อนให้กับสังคมภายนอก ผู้ต้องขังวิกลจริตมีอาการทางจิตประสาท หรือจำเครื่องพันธนาการแก่ผู้ต้องขังเฉพาะวันออกศาลเท่านั้น

## 2. การให้การศึกษาแก่ผู้ต้องขัง

ผู้กระทำผิดเมื่อศาลมีคำสั่งพิพากษาลงโทษจำคุกเข้ามาอยู่ในความรับผิดชอบเรือนจำ นอกจากมีสาเหตุและพฤติกรรมที่แตกต่างกันแล้ว ส่วนใหญ่จะเป็นผู้ด้วยโอกาสทางการศึกษา ไม่มีงานทำเป็นหลักแหล่งเพราะไม่มีความรู้ในวิชาชีพ และเป็นผู้บกพร่องด้านจิตใจขาดความรู้จักรับผิดชอบชั่ว - ดี ตามครรลองศีลธรรมจรรยา

เรือนจำกลางสมุทรปราการ จึงได้จัดการศึกษาให้แก่ผู้ต้องขังทั้งวิชาสามัญและวิชาชีพ โดยอาศัยหลักสูตรของกรมการศึกษานอกโรงเรียน กระทรวงศึกษาธิการ และให้ศึกษารวมศึกษาศรี - โท - เอก ตามหลักสูตรของทางคณะสงฆ์ โดยเชื่อว่าหากผู้ต้องขังมีการศึกษามีวิชาชีพและได้รับการพัฒนาจิตใจแล้ว จะทำให้เขาเหล่านั้นมีทัศนคติอันดีมีความรับผิดชอบ เมื่อพ้นโทษแล้วจะกลับไปอยู่กับครอบครัวและสังคมภายนอกได้เป็นปกติสุข

ในปีการศึกษา 2538 ที่ผ่านมา ได้ดำเนินการให้การศึกษาผู้ต้องขังไปแล้วดังนี้

### สายสามัญ

- จัดสอนผู้ที่ไม่ได้เรียนหนังสือ อ่านไม่ออก เขียนไม่ได้	จำนวน 36 คน
- จัดสอนกลุ่มสภาพประสบการณื พื้นฐาน 1 - 4	จำนวน 106 คน
- จัดสอนระดับมัธยมศึกษาตอนต้น	จำนวน 80 คน
- จัดสอน	จำนวน - คน

### สายวิชาชีพ

- จัดสอนวิชาชีพคัลผสม 1 ชั้นเรียน	จำนวน 25 คน
- จัดสอนวิชาชีพช่างไม้ครุภัณฑ์ 1 ชั้นเรียน	จำนวน 25 คน
- จัดสอนวิชาชีพช่างเชื่อมโลหะ 1 ชั้นเรียน	จำนวน 25 คน
- จัดสอนวิชาช่างไฟฟ้า 3 ชั้นเรียน	จำนวน 25 คน
- จัดสอนวิชาชีพจากกรมพัฒนาฝีมือแรงงาน 2 สาขา	จำนวน 25 คน

### ธรรมศึกษา

- อบรมให้ความรู้ด้านธรรมศึกษาแก่ผู้ต้องขัง

นอกจากนั้นได้อาราธนาพระสงฆ์ผู้ทรงคุณวุฒิอบรมผู้ต้องขัง อาทิตย์ละ 1 ครั้ง และเชิญเจริญอนุศาสนาจารย์ กรมพระศึกษาทหารเรือ ผู้ทรงคุณวุฒิจากภายนอกและภายในสับเปลี่ยนหมุนเวียนอบรมเป็นประจำ

### 3. การจัดสวัสดิการและการสงเคราะห์ผู้ต้องขัง

3.1 การบันเทิง การจัดให้มีเครื่องรับโทรทัศน์ทุกเรือนนอน พร้อมวีดีโอให้ผู้ต้องขังชมรายการตามปกติของทางสถานี ชมสารคดี-การบันเทิงจากเทป ในเวลากลางวันวันหยุดราชการ และในวันปกติ ระหว่างเวลา 16.30 - 21.00 น. และจัดดนตรีแสดงในวันหยุดราชการและเทศกาลเทศกาลต่าง ๆ

3.2 การกีฬา จัดให้ผู้ต้องขังเล่นกีฬาประเภทต่าง ๆ ตามถนัด และเท่าที่สถานที่ที่จะเอื้ออำนวย เช่น ละครกอล์ฟ เทเบิล-เทนนิส เป็นต้น

#### 3.3 เครื่องอุปโภคบริการ

- จัดเครื่องแต่งกายตามระเบียบให้ในการสวมใส่ไปศาล
- จัดเครื่องหลับนอน เช่น เสื้อ ผ้าห่มนอนให้
- ทุกเรือนนอนจัดให้มีพัดลม เพื่อระบายความร้อน
- ทุกหน่วยมีผู้ทำหน้าที่ให้บริการแก่ผู้ต้องขัง
- จัดหาน้ำยาซักฟอกล้าง ขาจำกัดเลือด และยุง
- จัดให้มีร้านสงเคราะห์ทั้งภายในและภายนอกเรือนจำ เพื่อจำหน่ายเครื่องอุปโภค

บริโภคจำหน่ายแก่ผู้ต้องขังและญาติในราคาไม่สูงกว่าตลาดในท้องถิ่น นอกจากนี้จะเป็นการอำนวยความสะดวกแก่ผู้ต้องขังและญาติแล้วยังเป็นการป้องกันการลักลอบนำขนสพคิลเข้าเรือนจำได้อีกทางหนึ่ง

#### 3.4 การเยี่ยมญาติและพบทนาย

- การปรับปรุงและขยายห้องเยี่ยมญาติใหม่ กว้างขวาง รองรับจำนวนญาติได้มากขึ้น ติดตั้งเครื่องปรับอากาศ จัดช่องอุกกรงระหว่างญาติและผู้ต้องขังให้ใกล้ยิ่งขึ้น จากเดิม 2 เมตร เหลือ 50 เซนติเมตร เพื่อให้สะดวกในการสนทนา

- จัดทำห้องผู้ต้องขังพบทนายเป็นเอกเทศ พร้อมติดตั้งเครื่องปรับอากาศ การเยี่ยมญาติตามปกติ ได้กำหนดระเบียบไว้ให้เยี่ยมในวันราชการ คือ วันจันทร์-ศุกร์ ระหว่างเวลา 08.30 - 15.00 น. จัดเป็นรอบ ๆ หนึ่งใช้เวลาประมาณ 15-20 นาที ผู้ต้องขังหญิงกำหนดให้ได้รับการเยี่ยมญาติเฉพาะวันจันทร์ ส่วนวันอังคารถึงวันศุกร์กำหนดให้เยี่ยมผู้ต้องขังชาย หากวันดังกล่าวตรงกับวันหยุดราชการประจำปี จะงดเยี่ยมและอนุญาตให้เยี่ยมในวันทำการตามปกติต่อไป

- เอกสารการติดต่อกับเรือนจำ ให้บัตรประชาชน หรือบัตรอื่นที่ทางราชการออกให้ โดยอนุโลมใช้แทนบัตรประชาชน

- การติดต่อกับทางราชการเรือนจำทุกกรณี หากไม่ได้รับความสะดวกหรือมีปัญหาไม่สามารถข้อยุติได้ ให้ติดต่อโดยตรงกับผู้บัญชาการเรือนจำ หรือรองผู้บัญชาการเรือนจำ หรือทางโทรศัพท์ 395-2727 ในวันและเวลาราชการ

ปัญหาและอุปสรรคของเรือนจำกลางสมุทรปราการ

1. ตั้งอยู่ในชุมชนกลางใจเมือง
2. อาคารสถานที่ คับแคบ ทรุดโทรม
3. ผู้ต้องขังแออัด เป็นอุปสรรคต่อการควบคุม การแก้ไขพัฒนาจิตใจ
4. พื้นที่ล่า ฝนตกน้ำท่วมขัง
5. เกิดมลภาวะต่อสิ่งแวดล้อม
6. บ้านพักไม่เพียงพอ

แนวทางแก้ไข

ตามปกคณิฉะรัฐมนตรีเมื่อวันที่ 27 กรกฎาคม 2536 ได้สั่งให้กรมราชทัณฑ์ ดำเนินการปรับปรุงระดับความมั่นคงของเรือนจำเก่า 4 แห่ง ก่อสร้างเรือนจำใหม่ 5 แห่ง และย้ายเรือนจำในท้องที่จัดตั้งศาลจังหวัดขึ้นใหม่ 13 แห่ง

จนถึงปัจจุบัน (ปีงบประมาณ พ.ศ. 2539) กรมราชทัณฑ์ได้รับอนุมัติจากกระทรวงมหาดไทยให้ซื้อที่ดินของเอกชนที่ค่าบลดสองค่าน อำเภอบางบ่อ จังหวัดสมุทรปราการ เนื้อที่ 147 ไร่ 1 งาน 85 ตารางวา สำหรับเป็นที่ก่อสร้างเรือนจำกลางสมุทรปราการแห่งใหม่ ซึ่งกรมราชทัณฑ์ได้ทำสัญญาจะซื้อจะขายที่ดินกับเอกชนรายดังกล่าวเรียบร้อยแล้ว คาดว่าในปีงบประมาณ 2542 การก่อสร้างเรือนจำแห่งใหม่จะเสร็จเรียบร้อยจะได้เรือนจำใหม่ที่ทันสมัย รองรับผู้ต้องขังได้จำนวนเพิ่มมากขึ้น ห่วงไกลชุมชน ไม่มีปัญหาด้านสิ่งแวดล้อม มีสวัสดิการบ้านพักข้าราชการเพียงพอ จะทำให้สามารถควบคุมผู้ต้องขัง และดำเนินการแก้ไข พัฒนาจิตใจผู้ต้องขังตามหลักทัณฑวิทยาให้มีประสิทธิภาพมากยิ่งขึ้น

## หมวด ก.

การกำหนดขนาดกลุ่มตัวอย่างตามแบบของ Krijcie และ Morgan

Table for Determining Sample Size From a Given Population.

N	S	N	S	N	S
10	10	220	140	1200	201
15	14	230	144	1300	297
20	19	240	148	1400	302
25	24	250	152	1500	306
30	28	260	155	1600	310
35	32	270	159	1700	313
40	36	280	162	1800	317
45	40	290	165	1900	320
50	44	300	169	2000	322
55	48	320	175	2200	327
60	52	340	181	2400	331
65	56	360	186	2600	335
70	59	380	191	2800	338
75	63	400	196	3000	341
80	66	420	201	3500	346
85	70	440	205	4000	351
90	73	460	210	4500	354
95	76	480	214	5000	357
100	80	500	217	6000	361
110	86	550	226	7000	364
120	92	600	234	8000	367
130	97	650	242	9000	368
140	103	700	248	10000	370
150	108	750	254	15000	375

N	S	N	S	N	S
160	113	800	260	20000	377
170	118	850	265	30000	379
180	123	900	269	40000	380
190	127	950	274	50000	381
200	132	1000	278	75000	382
210	136	1100	285	100000	384



## ประวัติผู้ศึกษา

ชื่อ นายสุพจน์ สุทธา  
 เกิดวันที่ 17 มิถุนายน 2500  
 ต. บ้านกระจายศรีฐาน  
 อ. คำเขื่อนแก้ว  
 จ.ยโสธร

ที่อยู่ปัจจุบัน เลขที่ 7/43 หมู่ที่ 3  
 ซอยบุญศิริที่ 6 ถนนสุขุมวิท (สายเก่า)  
 ต.บางเมือง อ.เมือง จ.สมุทรปราการ 10270

ประวัติการศึกษา จบชั้นมัธยมศึกษาตอนต้น จากโรงเรียนบ้านหมี่วิทยา อ.บ้านหมี่ จ.ลพบุรี  
 จบชั้นมัธยมศึกษาตอนปลาย จาก โรงเรียนวัดราชโอรส เขตบางขุนเทียน  
 กรุงเทพฯ  
 จบปริญญาตรีศิลปศาสตรบัณฑิต (รัฐศาสตร์) จากมหาวิทยาลัยรามคำแหง  
 จบปริญญาโท สังคมสงเคราะห์ศาสตรมหาบัณฑิต จากมหาวิทยาลัย  
 หัวเฉียวเฉลิมพระเกียรติ

ประวัติการทำงาน รับราชการกรมราชทัณฑ์ สังกัดเรือนจำกลางสมุทรปราการ