

บรรณานุกรม

- กฤษณเนตร พันธุมโพธิ. (2546) การบริหารแรงงานสัมพันธ์. กรุงเทพมหานคร : การจัดการธุรกิจ.
 กลุ่มงานวิจัย สำนักนโยบายและยุทธศาสตร์ สำนักงานปลัดกระทรวงแรงงาน. (2549) เครื่องชี้วัด
 ภาวะแรงงาน พ.ศ. 2549. กรุงเทพมหานคร : บางกอกบลิ๊อก.
- กลุ่มงานวิจัย สำนักนโยบายและยุทธศาสตร์ สำนักงานปลัดกระทรวงแรงงาน. (2550) เครื่องชี้วัด
 ภาวะแรงงาน พ.ศ. 2550. กรุงเทพมหานคร : บางกอกบลิ๊อก.
- กลุ่มงานวิจัย สำนักนโยบายและยุทธศาสตร์ สำนักงานปลัดกระทรวงแรงงาน. (2551) เครื่องชี้วัด
 ภาวะแรงงาน พ.ศ. 2551. กรุงเทพมหานคร : บางกอกบลิ๊อก.
- กลุ่มงานวิจัย สำนักนโยบายและยุทธศาสตร์ สำนักงานปลัดกระทรวงแรงงาน. (2552) เครื่องชี้วัด
 ภาวะแรงงาน พ.ศ. 2552. กรุงเทพมหานคร : บางกอกบลิ๊อก.
- เกษมสันต์ วิลาวรรณ. (2548) แรงงานสัมพันธ์. พิมพ์ครั้งที่ 9. กรุงเทพมหานคร : สำนักพิมพ์
 วิญญูชน.
- ตรีเนตร สาระพงษ์. (2548) แรงงานสัมพันธ์. กรุงเทพมหานคร : โครงการศูนย์หนังสือ
 มหาวิทยาลัยราชภัฏสวนดุสิต.
- มนัส โกศล. (2550) การส่งเสริมแรงงานสัมพันธ์ของสภาองค์การลูกจ้างพัฒนาแรงงานแห่ง
 ประเทศไทย. สารนิพนธ์ (สาขาวิชาพัฒนาแรงงานและสวัสดิการ) กรุงเทพมหานคร :
 บัณฑิตวิทยาลัย มหาวิทยาลัยธรรมศาสตร์.
- พนิดา นัยพร. (2548) การแรงงานสัมพันธ์ในสถานประกอบการขนาดเล็ก : ศึกษากรณีสถาน
 ประกอบกิจการในเขตพระนคร. สารนิพนธ์ (สาขาวิชาพัฒนาแรงงานและสวัสดิการ)
 กรุงเทพมหานคร : บัณฑิตวิทยาลัย มหาวิทยาลัยธรรมศาสตร์.
- วราภรณ์ อรุณชัยวัฒน์. (2549) บทบาทของผู้บริหารในการจัดการแรงงานสัมพันธ์ที่มีต่อผลิตภาพ
 แรงงานของรัฐวิสาหกิจในประเทศไทย. วิทยานิพนธ์ (สาขาเศรษฐศาสตร์)
 กรุงเทพมหานคร : บัณฑิตวิทยาลัย มหาวิทยาลัยเกษตรศาสตร์.
- วิชัย โสสุวรรณจินดา. (2545) แรงงานสัมพันธ์ : คุุณแจแห่งความร่วมมือระหว่างนายจ้างและ
 ลูกจ้าง. พิมพ์ครั้งที่ 2. กรุงเทพมหานคร : นิติธรรม.
- สมคิด บางโม. (2550) แรงงานสัมพันธ์ และรวมกฎหมายแรงงาน. กรุงเทพมหานคร : ยูเอนด์ไอ.
- สังคีต พิริยะรังสรรค์. (2546) แรงงานสัมพันธ์ : ทฤษฎีและการปฏิบัติ. พิมพ์ครั้งที่ 2.
 กรุงเทพมหานคร : ร่วมด้วยช่วยกัน คิสทรีบิวชั่น เซอร์วิส.

บรรณานุกรม (ต่อ)

อังคณา กองทอง. (2548) การศึกษาแนวทางสู่การส่งเสริมแรงงานสัมพันธ์ที่ดีในสถานประกอบการ. วิทยานิพนธ์ (สาขาวิชาการจัดการทรัพยากรมนุษย์): บัณฑิตวิทยาลัย มหาวิทยาลัยบูรพา.

Yamane, T. 1967. **Elementary Sampling Theory**, USA: Prentice Hall.

ภาคผนวก

ผนวก ก.

เอกสารรับรองจริยธรรมการวิจัย



เรียนผู้รับใช้สังคม


เอกสารรับรอง
คณะกรรมการจริยธรรมการวิจัย
มหาวิทยาลัยหัวเฉียวเฉลิมพระเกียรติ

วันที่ 23 พฤษภาคม 2554

ชื่อเรื่อง ปัจจัยที่มีผลต่อการส่งเสริมแรงงานสัมพันธ์ดีในโรงงานอุตสาหกรรม
กรณีศึกษา : นิคมอุตสาหกรรมบางพลี จังหวัดสมุทรปราการ
ชื่อนักวิจัย/หัวหน้าโครงการ นายขุนพล เชาวน์ปรีชา
คณะวิชา/หลักสูตร หลักสูตรการจัดการมหาบัณฑิต คณะบริหารธุรกิจ
มหาวิทยาลัยหัวเฉียวเฉลิมพระเกียรติ

ขอรับรองว่า งานวิจัยดังกล่าวข้างต้นได้ผ่านการพิจารณาเห็นชอบโดยสอดคล้องกับ
 ประกาศเขตชิงกิ จากคณะกรรมการจริยธรรมการวิจัย มหาวิทยาลัยหัวเฉียวเฉลิมพระเกียรติ

ลงนาม


 (รองศาสตราจารย์ ดร.จริยาวัตร คมพยัคฆ์)
 ประธานคณะกรรมการจริยธรรมการวิจัย
 มหาวิทยาลัยหัวเฉียวเฉลิมพระเกียรติ

วันที่รับรอง

23 พฤษภาคม 2554

เลขที่รับรอง

อ.054/2554

ผนวก ข.

1. หนังสือขออนุญาตเข้าแจกแบบสอบถามเพื่อเก็บรวบรวมข้อมูล
2. หนังสือเชิญเป็นผู้เชี่ยวชาญตรวจสอบคุณภาพเครื่องมือการวิจัย

มจก.กท.016

วิทยาเขตยศเส

๑๒๑ ถนนอนันตนาถ เขตป้อมปราบฯ
กรุงเทพมหานคร ๑๐๑๐๐
โทร. ๐-๒๖๒๑-๓๐๓๐-๔ โทรสาร ๐-๒๖๒๑-๓๐๓๕
<http://www.hcu.ac.th>

ที่ มจก. 0110/ ๑.061



เรียนรู้เพื่อรับใช้สังคม

มหาวิทยาลัยหัวเฉียวเฉลิมพระเกียรติ

๑๘/๑๘ ถนนบางนา-ตราด กิโลเมตรที่ ๑๘
อำเภอบางพลี จังหวัดสมุทรปราการ ๑๐๕๔๐
โทร. ๐-๒๓๑๒-๖๓๐๐ โทรสาร ๐-๒๓๑๒-๖๒๓๗
<http://www.hcu.ac.th>

26 มกราคม 2554

เรื่อง ขออนุญาตเข้าแจกแบบสอบถามเพื่อเก็บรวบรวมข้อมูล

เรียน ผู้จัดการบริษัท / ผู้จัดการห้างหุ้นส่วนจำกัด

ด้วย นายขุนพล เชาวนปรีชา นักศึกษาระดับบัณฑิตศึกษา หลักสูตรการจัดการมหาบัณฑิต สาขาวิชา
การจัดการอุตสาหกรรม มหาวิทยาลัยหัวเฉียวเฉลิมพระเกียรติ ขณะนี้อยู่ในระหว่างทำวิทยานิพนธ์ เรื่อง “ปัจจัย
ที่มีผลต่อการส่งเสริมแรงงานสัมพันธ์ที่ดีในโรงงานอุตสาหกรรม กรณีศึกษา: นิคมอุตสาหกรรมบางพลี
จังหวัดสมุทรปราการ” นั้น

บัณฑิตวิทยาลัย จึงใคร่ขออนุญาตให้นักศึกษา คือ นายขุนพล เชาวนปรีชา เข้าแจกแบบสอบถามกับ
นายจ้าง / ตัวแทนนายจ้าง และลูกจ้าง จำนวน 2 ท่าน เพื่อเป็นประโยชน์ในการศึกษาวิจัยต่อไป

จึงเรียนมาเพื่อโปรดพิจารณา และขอขอบพระคุณล่วงหน้ามา ณ โอกาสนี้ด้วย

ขอแสดงความนับถือ

(ผู้ช่วยศาสตราจารย์พรธรราย แสงวิเชียร)

คณบดีบัณฑิตวิทยาลัย

มหาวิทยาลัยหัวเฉียวเฉลิมพระเกียรติ

สำนักงานเลขานุการบัณฑิตวิทยาลัย

โทรศัพท์ 0-2312-6300 ต่อ 1205, 1518

โทรสาร 0-2312-6293

วิทยาเขตยศเส

๑๒๑ ถนนอนันตนาถ เขตป้อมปราบฯ

กรุงเทพมหานคร ๑๐๑๐๐

โทร. ๐-๒๖๒๑-๗๐๗๐-๔ โทรสาร ๐-๒๖๒๑-๗๐๗๕

<http://www.hcu.ac.th>

ที่ มจก. 0110/ว.797



เรียนรู้เพื่อรับใช้สังคม

มหาวิทยาลัยหัวเฉียวเฉลิมพระเกียรติ

๑๘/๑๘ ถนนบางนา-ตราด กิโลเมตรที่ ๑๘

อำเภอบางพลี จังหวัดสมุทรปราการ ๑๐๕๔๐

โทร. ๐-๒๓๑๒-๖๓๐๐ โทรสาร ๐-๒๓๑๒-๖๒๓๗

<http://www.hcu.ac.th>

13 ตุลาคม 2553

เรื่อง ขอเชิญเป็นผู้เชี่ยวชาญตรวจสอบคุณภาพเครื่องมือการวิจัย

เรียน อาจารย์ ดร.ศุภามาศ บุตรโยจีนโท

มหาวิทยาลัยราชภัฏเจ้าพระยา

ด้วย นายขุนพล เชาวน์ปรีชา เป็นนักศึกษาลักสูตรการจัดการมหาบัณฑิต สาขาวิชาการจัดการอุตสาหกรรม มหาวิทยาลัยหัวเฉียวเฉลิมพระเกียรติ กำลังทำวิทยานิพนธ์เรื่อง "ปัจจัยที่มีผลต่อการส่งเสริมแรงงานสัมพันธ์ที่ดีในโรงงานอุตสาหกรรม" ซึ่งเป็นส่วนหนึ่งของรายวิชา IM 8986 วิทยานิพนธ์ ทั้งนี้ ในการทำวิจัยดังกล่าวต้องใช้แบบสอบถามเป็นเครื่องมือในการเก็บรวบรวมข้อมูล

ในการนี้ บัณฑิตวิทยาลัยพิจารณาเห็นว่าท่านเป็นผู้ทรงคุณวุฒิและมีคุณสมบัติเหมาะสมอย่างยิ่ง จึงใคร่ขอเรียนเชิญท่านเป็นผู้เชี่ยวชาญในการตรวจสอบเครื่องมือการวิจัยที่แนบมาพร้อมนี้ ว่ามีความถูกต้องเหมาะสมมากน้อยเพียงใด ซึ่งผลการตรวจสอบจะช่วยให้การทำวิจัยของ นายขุนพล เชาวน์ปรีชา มีความสมบูรณ์ยิ่งขึ้น

จึงเรียนมาเพื่อโปรดพิจารณา และขอขอบพระคุณล่วงหน้ามา ณ โอกาสนี้ด้วย

ขอแสดงความนับถือ

(ผู้ช่วยศาสตราจารย์พรณราย แสงวิเชียร)

คณบดีบัณฑิตวิทยาลัย

มหาวิทยาลัยหัวเฉียวเฉลิมพระเกียรติ

สำนักงานเลขานุการบัณฑิตวิทยาลัย

โทรศัพท์ 0-2312-6300 ต่อ 1205, 1518

โทรสาร 0-2312-6293

มจก.กท.016

วิทยาเขตยศเส

๑๒๑ ถนนอนันตนาถ เขตป้อมปราบฯ

กรุงเทพมหานคร ๑๐๑๐๐

โทร. ๐-๒๖๒๑-๗๐๗๐-๔ โทรสาร ๐-๒๖๒๑-๗๐๗๕

<http://www.hcu.ac.th>

ที่ มจก. 0110/ว. ๗๙๗



เรียนรู้เพื่อรับใช้สังคม

มหาวิทยาลัยหัวเฉียวเฉลิมพระเกียรติ

๑๘/๑๘ ถนนบางนา-ตราด กิโลเมตรที่ ๑๘

อำเภอบางพลี จังหวัดสมุทรปราการ ๑๐๕๔๐

โทร. ๐-๒๓๑๒-๖๓๐๐ โทรสาร ๐-๒๓๑๒-๖๒๗๓

<http://www.hcu.ac.th>

13 ตุลาคม 2553

เรื่อง ขอบเชิญเป็นผู้เชี่ยวชาญตรวจสอบคุณภาพเครื่องมือการวิจัย

เรียน คุณสุจวี เหล็กเพชร

นักวิชาการแรงงานชำนาญการ

ด้วย นายขุนพล เขาวนปรีชา เป็นนักศึกษาลัทธิสุตตรการศึกษาระดับปริญญาตรี สาขาวิชาการจัดการอุตสาหกรรม มหาวิทยาลัยหัวเฉียวเฉลิมพระเกียรติ กำลังทำวิทยานิพนธ์เรื่อง "ปัจจัยที่มีผลต่อการส่งเสริมแรงงานสัมพันธ์ที่ดีในโรงงานอุตสาหกรรม" ซึ่งเป็นส่วนหนึ่งของรายวิชา IM 8986 วิทยานิพนธ์ ทั้งนี้ ในการทำวิจัยดังกล่าวต้องใช้แบบสอบถามเป็นเครื่องมือในการเก็บรวบรวมข้อมูล

ในการนี้ บัณฑิตวิทยาลัยพิจารณาเห็นว่าท่านเป็นผู้ทรงคุณวุฒิและมีคุณสมบัติเหมาะสมอย่างยิ่ง จึงใคร่ขอเรียนเชิญท่านเป็นผู้เชี่ยวชาญในการตรวจสอบเครื่องมือการวิจัยที่แนบมาพร้อมนี้ ว่ามีความถูกต้องเหมาะสมมากน้อยเพียงใด ซึ่งผลการตรวจสอบจะช่วยให้การทำวิจัยของ นายขุนพล เขาวนปรีชา มีความสมบูรณ์ยิ่งขึ้น

จึงเรียนมาเพื่อโปรดพิจารณา และขอขอบพระคุณล่วงหน้ามา ณ โอกาสนี้ด้วย

ขอแสดงความนับถือ

(ผู้ช่วยศาสตราจารย์พรณราย แสงวีเชียร)

คณบดีบัณฑิตวิทยาลัย

มหาวิทยาลัยหัวเฉียวเฉลิมพระเกียรติ

สำนักงานเลขานุการบัณฑิตวิทยาลัย

โทรศัพท์ 0-2312-6300 ต่อ 1205, 1518

โทรสาร 0-2312-6293

 100 ปี สวรรคตท้าวสมเด็จ
มูลนิธิป่อเต็กตึ๊ง
2453-2553

วิทยาเขตยศเส

๑๒๑ ถนนอนันตนาถ เขตป้อมปราบฯ

กรุงเทพมหานคร ๑๐๑๐๐

โทร. ๐-๒๖๒๑-๓๐๓๐-๔ โทรสาร ๐-๒๖๒๑-๓๐๓๕

<http://www.hcu.ac.th>

ที่ มจค. 0110/ว. ๗๙๗



เรียนรู้เพื่อรับใช้สังคม

มหาวิทยาลัยหัวเฉียวเฉลิมพระเกียรติ

๑๘/๑๘ ถนนบางนา-ตราด กิโลเมตรที่ ๑๘

อำเภอบางพลี จังหวัดสมุทรปราการ ๑๐๕๔๐

โทร. ๐-๒๓๑๒-๖๓๐๐ โทรสาร ๐-๒๓๑๒-๖๒๓๗

<http://www.hcu.ac.th>

๑๓ ตุลาคม 2553

เรื่อง ขอเชิญเป็นผู้เชี่ยวชาญตรวจสอบคุณภาพเครื่องมือการวิจัย
เรียน คุณชลัษฐร เวศนารัตน์
ผู้จัดการฝ่ายบุคคล บริษัทไมเคอร์นฟอร์ม กรุ๊ป จำกัด (มหาชน)

ด้วย นายขุนพล เขาวนปรีชา เป็นนักศึกษาลัทธิสุตตรการจัการมหาบัณฑิต สาขาวิชาการจัดการอุตสาหกรรม มหาวิทยาลัยหัวเฉียวเฉลิมพระเกียรติ กำลังทำวิทยานิพนธ์เรื่อง "ปัจจัยที่มีผลต่อการส่งเสริมแรงงานสัมพันธ์ที่ดีในโรงงานอุตสาหกรรม" ซึ่งเป็นส่วนหนึ่งของรายวิชา IM 8986 วิทยานิพนธ์ ทั้งนี้ ในการทำวิจัยดังกล่าวต้องใช้แบบสอบถามเป็นเครื่องมือในการเก็บรวบรวมข้อมูล

ในการนี้ บัณฑิตวิทยาลัยพิจารณาเห็นว่าท่านเป็นผู้ทรงคุณวุฒิและมีคุณสมบัติเหมาะสมอย่างยิ่ง จึงใคร่ขอเรียนเชิญท่านเป็นผู้เชี่ยวชาญในการตรวจสอบเครื่องมือการวิจัยที่แนบมาพร้อมนี้ ว่ามีความถูกต้องเหมาะสมมากน้อยเพียงใด ซึ่งผลการตรวจสอบจะช่วยให้การทำวิจัยของ นายขุนพล เขาวนปรีชา มีความสมบูรณ์ยิ่งขึ้น

จึงเรียนมาเพื่อโปรดพิจารณา และขอขอบพระคุณล่วงหน้ามา ณ โอกาสนี้ด้วย

ขอแสดงความนับถือ

(ผู้ช่วยศาสตราจารย์พรรณราย แสงวิเชียร)

คณบดีบัณฑิตวิทยาลัย

มหาวิทยาลัยหัวเฉียวเฉลิมพระเกียรติ

สำนักงานเลขาธิการบัณฑิตวิทยาลัย

โทรศัพท์ 0-2312-6300 ต่อ 1205, 1518

โทรสาร 0-2312-6293

๑๐๐ ปี ตววรรษความดี
๑๐๐ ปี มุตมิชึปอเต็กตึ๊ง
2453-2553

ผนวก ก.

แบบสอบถาม

แบบสอบถามเพื่อการวิจัย**เรื่อง****ปัจจัยที่มีผลต่อการส่งเสริมแรงงานสัมพันธ์ที่ดีในโรงงานอุตสาหกรรม****กรณีศึกษา : นิคมอุตสาหกรรมบางพลี จังหวัดสมุทรปราการ**

สำหรับ นายจ้าง/ตัวแทนนายจ้าง

คำชี้แจง

- 1.แบบสอบถามนี้เป็นแบบสอบถามสำหรับ นายจ้าง/ตัวแทนนายจ้าง และ ลูกจ้าง
 - 2.แบบสอบถามนี้มีวัตถุประสงค์เพื่อศึกษาปัจจัยที่มีผลต่อการส่งเสริมแรงงานสัมพันธ์ที่ดีในโรงงานอุตสาหกรรม
 - 3.แบบสอบถามนี้ใช้สำหรับหาข้อมูลสำหรับการวิจัยเท่านั้น ไม่มีผลต่อการปฏิบัติหน้าที่และด้านส่วนตัวของท่านแต่อย่างใด
 - 4.แบบสอบถามนี้แบ่งออกเป็น 3 ตอน ดังนี้
 - ตอนที่ 1 เป็นแบบสอบถามข้อมูลทั่วไปเกี่ยวกับสถานภาพส่วนบุคคลของผู้ตอบแบบสอบถาม และสถานประกอบการ
 - ตอนที่ 2 เป็นแบบสอบถามเกี่ยวกับความคิดเห็นด้านปัจจัยที่มีผลต่อการส่งเสริมแรงงานสัมพันธ์ที่ดีใน โรงงานอุตสาหกรรม
 - ตอนที่ 3 เป็นแบบสอบถามเกี่ยวกับการพัฒนา ปรับปรุง และแก้ไขด้านแรงงานสัมพันธ์ของโรงงานอุตสาหกรรม
-

ตอนที่ 1 เป็นคำถามข้อมูลทั่วไปเกี่ยวกับสถานภาพส่วนบุคคลของผู้ตอบแบบสอบถาม และสถานประกอบการ

คำชี้แจง โปรดทำเครื่องหมาย \checkmark ลงในช่อง () หน้าข้อความที่ตรงกับความจริงของท่าน

1.เพศ

- () 1.ชาย () 2.หญิง

2.ระดับการศึกษาสูงสุด

- () 1.ประถมศึกษาปีที่ 6 () 2.มัธยมศึกษาปีที่ 3
 () 3.มัธยมศึกษาปีที่ 6, ปวช. () 4.ปวส.
 () 5.ปริญญาตรี () 6.ปริญญาโทหรือสูงกว่า

3.สถานภาพของท่านในสถานประกอบการ

- () 1.นายจ้าง/ตัวแทนนายจ้าง
 () 2.ลูกจ้าง

4.ตำแหน่งของท่านในสถานประกอบการ

- () 1.ผู้บริหาร/ผู้จัดการ
 () 2.พนักงานระดับหัวหน้างาน
 () 3.พนักงานระดับปฏิบัติการ

5.ประเภทอุตสาหกรรมของสถานประกอบการ

- () 1.อุตสาหกรรมอาหาร
 () 2.อุตสาหกรรมเครื่องแต่งกาย
 () 3.อุตสาหกรรมไม้และผลิตภัณฑ์จากไม้
 () 4.อุตสาหกรรมเฟอร์นิเจอร์และเครื่องเรือน
 () 5.อุตสาหกรรมกระดาษและผลิตภัณฑ์จากกระดาษ
 () 6.อุตสาหกรรมสิ่งพิมพ์

ตอนที่ 2 แบบสอบถามเกี่ยวกับปัจจัยที่มีผลต่อการส่งเสริมแรงงานสัมพันธ์ที่ดีในโรงงานอุตสาหกรรม

คำชี้แจง โปรดทำเครื่องหมาย ✓ ลงในช่องที่ตรงกับความคิดเห็นของท่านมากที่สุด โดยแบ่งแบบสอบถามออกเป็น 5 ระดับให้เลือกตอบ คือ

มากที่สุด หมายถึง มีผลต่อการส่งเสริมแรงงานสัมพันธ์ที่ดีมากที่สุด

มาก หมายถึง มีผลต่อการส่งเสริมแรงงานสัมพันธ์ที่ดีมาก

ปานกลาง หมายถึง มีผลต่อการส่งเสริมแรงงานสัมพันธ์ที่ดีปานกลาง

น้อย หมายถึง มีผลต่อการส่งเสริมแรงงานสัมพันธ์ที่ดีน้อย

น้อยที่สุด หมายถึง มีผลต่อการส่งเสริมแรงงานสัมพันธ์ที่ดีน้อยที่สุด

ปัจจัยที่มีผลต่อการส่งเสริมแรงงานสัมพันธ์ที่ดีในโรงงานอุตสาหกรรมในด้าน	ท่านเห็นว่า มีผลต่อการส่งเสริมแรงงานสัมพันธ์ที่ดี				
	มากที่สุด	มาก	ปานกลาง	น้อย	น้อยที่สุด
1.เงินเดือนและค่าจ้าง 1.1 จ่ายเงินเดือนและค่าจ้างในอัตราที่เหมาะสมกับหน้าที่และความรับผิดชอบ 1.2 จ่ายค่าตอบแทน, ค่าล่วงเวลาเหมาะสมและตรงตามเวลา 1.3 จ่ายโบนัสสม่ำเสมอ 1.4 เพิ่มเงินค่าตอบแทนให้เมื่อมีวุฒิเพิ่มหรือได้รับตำแหน่งที่สูงขึ้นหน้าที่รับผิดชอบเพิ่มขึ้น					
2.สวัสดิการ 2.1 ค่าครองชีพเหมาะสมกับสถานะเศรษฐกิจ 2.2 ค่าเบี้ยขยัน 2.3 ชุดฟอร์มพนักงาน 2.4 รถ รับ-ส่งพนักงาน 2.5 บริการด้านที่พักอาศัย 2.6 ค่าน้ำมัน					

ปัจจัยที่มีผลต่อการส่งเสริมแรงงานสัมพันธ์ที่ดีใน โรงงานอุตสาหกรรมในด้าน	ท่านเห็นว่ามีผลต่อการส่งเสริม แรงงานสัมพันธ์ที่ดี				
	มาก ที่สุด	มาก	ปาน กลาง	น้อย	น้อย ที่สุด
2.7 ความปลอดภัยในการทำงานในสถานที่ทำงาน 2.8 กองทุนสำรองเลี้ยงชีพ 2.9 กองทุนประกันสังคม 2.10 เงินครบเกษียณอายุจำนวนสูง 2.11 เงินช่วยกรณีเสียชีวิต 2.12 ค่าอาหาร 2.13 เงินช่วยเหลือมงคลสมรส 2.14 เงินค่ารักษาพยาบาล 2.15 เงินช่วยเหลือค่าเช่าบ้าน 2.16 เงินประกันชีวิต/อุบัติเหตุ 2.17 เงินกู้ 2.18 รางวัลจูงใจตามผลงาน 2.19 วันหยุด/ลา ตามกฎหมาย 2.20 กิจกรรมนันทนาการ					
3.การติดต่อสื่อสาร 3.1 หัวหน้างานสั่งการฝ่ายเดียว 3.2 ผู้ได้บังคับบัญชาสามารถซักถามได้ 3.3 เปิดเผยข้อมูลที่เป็นประโยชน์ต่อลูกจ้างเสมอ 3.4 มีระบบสื่อสารที่สามารถติดต่อสื่อสารได้โดยตรง และสะดวก ระหว่างลูกจ้างและนายจ้าง					

ปัจจัยที่มีผลต่อการส่งเสริมแรงงานสัมพันธ์ที่ดีใน โรงงานอุตสาหกรรมในด้าน	ท่านเห็นว่ามีการส่งเสริม แรงงานสัมพันธ์ที่ดี				
	มาก ที่สุด	มาก	ปาน กลาง	น้อย	น้อย ที่สุด
4.การมีส่วนร่วมของพนักงาน 4.1 เปิดโอกาสให้พนักงานได้ร้องทุกข์ 4.2 เปิดโอกาสให้พนักงานได้แสดงความคิดเห็นที่เป็น ประโยชน์ต่อบริษัทตามความเหมาะสม 4.3 พนักงานมีส่วนร่วมในการทำงาน 4.4 เมื่อมีปัญหาขัดแย้งขึ้นในหน่วยงานพนักงานได้รับความ เป็นธรรมอย่างแท้จริง 4.5 สามารถแต่งตั้งผู้แทนพนักงาน/ลูกจ้าง 4.6 จัดกิจกรรมร่วมกันระหว่างนายจ้างและลูกจ้าง					
5.การฝึกอบรมและพัฒนาบุคลากร 5.1 จัดให้พนักงานได้รับการฝึกอบรมและพัฒนา ตนเอง 5.2 จัดให้พนักงานได้รับการฝึกอบรมและพัฒนา ตนเองอย่างต่อเนื่อง 5.3 ให้โอกาสพนักงานในการศึกษาหาความรู้เพิ่มเติม จากแหล่งความรู้หรือสถานศึกษา					
6.ความก้าวหน้าในสายอาชีพ 6.1 ส่งเสริมให้ผู้ที่มีความรู้ความสามารถได้ก้าวหน้า ในหน้าที่การงาน 6.2 มีการประเมินผลยุติธรรม 6.3 เลื่อนตำแหน่งตามผลงานและความสามารถ 6.4 ใช้ระบบคุณธรรมและคุณภาพของงาน					

ปัจจัยที่มีผลต่อการส่งเสริมแรงงานสัมพันธ์ที่ดีใน โรงงานอุตสาหกรรมในด้าน	ท่านเห็นว่ามิผลต่อการส่งเสริม แรงงานสัมพันธ์ที่ดี				
	มาก ที่สุด	มาก	ปาน กลาง	น้อย	น้อย ที่สุด
7.ความปลอดภัยในโรงงาน 7.1 มีเจ้าหน้าที่ให้บริการด้านความปลอดภัยที่มีความรู้ ความสามารถ 7.2 มีการอบรมด้านความปลอดภัยในโรงงาน 7.3 จัดสิ่งแวดล้อมในโรงงานให้ถูกสุขลักษณะ 7.4 ใช้มาตรการความปลอดภัยในการทำงาน 7.5 มีสำนักงานให้บริการด้านการแพทย์และพยาบาล					
8.นโยบายและแผนงานด้านแรงงานสัมพันธ์ 8.1 มีการกำหนดนโยบายและแผนงานด้านแรงงาน สัมพันธ์ที่เหมาะสม ตามกฎหมายแรงงาน 8.2 ควบคุมการปฏิบัติตามนโยบายอย่างเคร่งครัดและ สร้างสรรค์ในทางที่ดี 8.3 มีระบบและหลักการบริหารแรงงานสัมพันธ์ที่เป็น ธรรม 8.4 นโยบายและแผนงานด้านแรงงานสัมพันธ์สามารถ เปลี่ยนแปลงได้ตามสถานการณ์และความเหมาะสม					
9.ทัศนคติของฝ่ายนายจ้างและลูกจ้าง 9.1 จัดทัศนคติในเชิงลบ(ทางที่ไม่ดี)ของนายจ้าง 9.2 นายจ้างมีทัศนคติทางที่ดีต่อแรงงานสัมพันธ์ 9.3 จัดทัศนคติในเชิงลบ(ทางที่ไม่ดี)ของลูกจ้าง 9.4 ลูกจ้างมีทัศนคติทางที่ดีต่อแรงงานสัมพันธ์ 9.10 ปรับทัศนคติของฝ่ายนายจ้างและลูกจ้างให้ สอดคล้องกัน					

ตอนที่ 3 แบบสอบถามเกี่ยวกับการพัฒนาปรับปรุงและแก้ไขด้านแรงงานสัมพันธ์ของโรงงานอุตสาหกรรม

คำชี้แจง โปรดทำเครื่องหมาย ✓ ลงในช่องที่ตรงกับความคิดเห็นของท่านมากที่สุด โดยแบ่งแบบสอบถามออกเป็น 5 ระดับให้เลือกตอบ คือ

มากที่สุด	หมายถึง	มีผลต่อการพัฒนาปรับปรุงและแก้ไขด้านแรงงานสัมพันธ์มากที่สุด
มาก	หมายถึง	มีผลต่อการพัฒนาปรับปรุงและแก้ไขด้านแรงงานสัมพันธ์มาก
ปานกลาง	หมายถึง	มีผลต่อการพัฒนาปรับปรุงและแก้ไขด้านแรงงานสัมพันธ์ปานกลาง
น้อย	หมายถึง	มีผลต่อการพัฒนาปรับปรุงและแก้ไขด้านแรงงานสัมพันธ์น้อย
น้อยที่สุด	หมายถึง	มีผลต่อการพัฒนาปรับปรุงและแก้ไขด้านแรงงานสัมพันธ์น้อยที่สุด

ความคิดเห็นในการพัฒนาปรับปรุงแก้ไขและพัฒนาด้านแรงงานสัมพันธ์ของโรงงานอุตสาหกรรม	ท่านเห็นว่ามีผล				
	มากที่สุด	มาก	ปานกลาง	น้อย	น้อยที่สุด
1.สถานประกอบการของท่านสมควรปรับปรุงด้านเงินเดือนและค่าจ้างอย่างไร 1.1 ปรับเงินเดือนและค่าจ้างโดยประเมินผลจากประสิทธิผลในการทำงาน 1.2 มีวิธีการประเมินผลเพื่อขึ้นเงินเดือนและค่าจ้างอย่างเหมาะสมและเป็นธรรมโดยมีคณะกรรมการ 1.3 จ่ายเงินเดือนและค่าจ้างภายในเวลาที่กำหนด 1.4 มีวิธีการคิดเงินเดือนและค่าจ้างเหมาะสมกับภาระงาน และความรับผิดชอบในหน้าที่ 1.5 กำหนดอัตราเงินเดือนและค่าจ้างไม่น้อยกว่าอัตราที่กำหนดตามกฎหมายและตลาดแรงงาน 1.6 ปรับปรุงอัตราเงินเดือนและค่าจ้าง ตามกาลเวลาที่เหมาะสม					

ความคิดเห็นในการพัฒนาปรับปรุงแก้ไข และพัฒนาด้านแรงงานสัมพันธ์ของโรงงาน อุตสาหกรรม	ท่านเห็นว่ามีผล				
	มาก ที่สุด	มาก	ปาน กลาง	น้อย	น้อย ที่สุด
<p>2.สถานประกอบการของท่านควรเพิ่มการส่งเสริมด้านสวัสดิการให้ดีขึ้นอย่างไร</p> <p>2.1 มีการจัดสวัสดิการและผลประโยชน์ให้แก่พนักงานอย่างเหมาะสม เช่น รด รับ-ส่ง พนักงาน วันหยุด/ลา ตามกฎหมาย เงินค่ารักษาพยาบาล</p> <p>2.2 จัดสวัสดิการมากกว่าที่กฎหมายกำหนดและสูงกว่าคู่แข่ง</p> <p>2.3 ให้ผลประโยชน์หรือรางวัลพิเศษแก่พนักงานดีเด่น เช่น ผู้ที่ไม่ขาด ลา มาสาย</p> <p>2.4 ให้พนักงานมีส่วนร่วมในการเสนอและแก้ไขปรับปรุงด้านสวัสดิการ</p> <p>2.5 จัดสวัสดิการและผลประโยชน์ให้แก่พนักงานตามที่ตกลงก่อนเข้าทำงาน</p>					
<p>3.สถานประกอบการของท่านควรจัดให้มีการสื่อสารข้อความในโรงงานในรูปแบบใด</p> <p>3.1 จัดทำคู่มือพนักงาน</p> <p>3.2 วารสารพนักงานสัมพันธ์</p> <p>3.3 ประชุมชี้แจง</p> <p>3.4 ปิดประกาศ</p> <p>3.5 รายงานประจำปี</p> <p>3.6 เสียงตามสาย</p> <p>3.7 จัดนิทรรศการ</p> <p>3.8 หนังสือเวียน</p> <p>3.9 สื่อข้อความผ่านหัวหน้างาน</p> <p>3.10 ประชุมแถวตอนเช้า</p>					

ความคิดเห็นในการพัฒนาปรับปรุงแก้ไข และพัฒนาด้านแรงงานสัมพันธ์ของโรงงาน อุตสาหกรรม	ท่านเห็นว่ามีผล				
	มาก ที่สุด	มาก	ปาน กลาง	น้อย	น้อย ที่สุด
<p>4.สถานประกอบการของท่านสมควร ปรับปรุงงานหรือพัฒนาด้านการมีส่วนร่วม ของลูกจ้างอย่างไร</p> <p>4.1 เปิดโอกาสให้ลูกจ้างที่มีคุณสมบัติ เหมาะสมได้ขึ้นเป็นผู้บริหารระดับสูง</p> <p>4.2 มีโครงการนำลูกจ้างไปร่วมกิจกรรมเพื่อ บำเพ็ญสาธารณประโยชน์ต่อสังคม</p> <p>4.3 ให้ตัวแทนลูกจ้างร่วมประชุมสัมมนา เพื่อแก้ไข ปัญหาและปรับปรุงการทำงาน</p> <p>4.4 เปิดโอกาสให้ลูกจ้างร้องทุกข์</p> <p>4.5 ส่งเสริมให้มีการทำงานเป็นทีม</p> <p>4.6 เปิดโอกาสให้ลูกจ้างเสนอความคิดเห็น ที่เป็นประโยชน์ต่อการทำงานและสถาน ประกอบการ</p> <p>4.7 มีระบบและโครงการที่ให้โอกาสลูกจ้าง ได้เข้าไปมีส่วนร่วมในการจัดการ เช่น คณะกรรมการลูกจ้าง, คณะกรรมการควบคุม คุณภาพ</p>					

ความคิดเห็นในการพัฒนาปรับปรุงแก้ไข และพัฒนาด้านแรงงานสัมพันธ์ของโรงงาน อุตสาหกรรม	ท่านเห็นว่ามีผล				
	มาก ที่สุด	มาก	ปาน กลาง	น้อย	น้อย ที่สุด
<p>5.สถานประกอบการของท่านสมควรพัฒนาระบบการทำงานและปรับปรุงด้านการฝึกอบรมและพัฒนาบุคลากรอย่างไร</p> <p>5.1 ปรุมนิเทศพนักงานใหม่</p> <p>5.2 ส่งพนักงานเข้ารับการอบรมและสัมมนาทั้งภายในและภายนอกสถานประกอบการ</p> <p>5.3 หัวหน้าสอนงานในระหว่างปฏิบัติงาน</p> <p>5.4 ส่งพนักงานไปดูงานในสถานประกอบการอื่น</p> <p>5.5 จัดการฝึกอบรมและสัมมนาภายในสถานประกอบการ</p> <p>5.6 ส่งเสริมให้พนักงานอบรมด้านแรงงานสัมพันธ์ และการพัฒนาทักษะการปฏิบัติงาน</p>					
<p>6.สถานประกอบการของท่านสมควรส่งเสริมความก้าวหน้าในสายอาชีพให้เจ้าหน้าที่และบุคลากรของโรงงานอย่างไร</p> <p>6.1 มีการสับเปลี่ยนหมุนเวียนตำแหน่งหน้าที่อย่างเหมาะสมตามความรู้ความสามารถ</p> <p>6.2 มีแผนการเลื่อนชั้นเลื่อนตำแหน่งเพื่อให้ลูกจ้างเห็นโอกาสก้าวหน้า</p>					

ความคิดเห็นในการพัฒนาปรับปรุงแก้ไข และพัฒนาด้านแรงงานสัมพันธ์ของโรงงาน อุตสาหกรรม	ท่านเห็นว่ามีผล				
	มาก ที่สุด	มาก	ปาน กลาง	น้อย	น้อย ที่สุด
<p>6.3 มีระบบการประเมินผลการทำงานเพื่อ เลื่อนขั้นที่ชัดเจน และยุติธรรม</p> <p>6.4 ให้หัวหน้างานเสนอรายชื่อพนักงานที่มี ผลงานโดดเด่นเพื่อเลื่อนขั้นทุกปี</p> <p>6.5 ผู้บังคับบัญชา ช่วยส่งเสริมให้ลูกจ้างมี ศักยภาพ สูงขึ้น โดยการฝึกอบรมและพัฒนา ความรู้</p>					
<p>7.สถานประกอบการของท่านสมควรจัดการ และให้ความสำคัญด้านความปลอดภัยใน โรงงานอุตสาหกรรมอย่างไร</p> <p>7.1 ให้การศึกษาด้านความปลอดภัยแก่ พนักงานอย่างสม่ำเสมอ</p> <p>7.2 ดูแลให้ปฏิบัติตามระเบียบว่าด้วยความ ปลอดภัยในการทำงาน</p> <p>7.3 จัดสภาพแวดล้อมในสถานประกอบการ ให้ปลอดภัย</p> <p>7.4 จัดให้มีเจ้าหน้าที่ด้านความปลอดภัยที่มี ความรู้ความสามารถ</p> <p>7.5 ปรับปรุงสถานที่ทำงานให้ปลอดภัย และเอื้ออำนวยในการทำงาน เช่น มีแสง สว่างที่พอดี</p> <p>7.6 มีการตรวจสอบเครื่องจักรและเครื่องมือ อย่างสม่ำเสมอจากผู้ชำนาญงาน</p>					

ความคิดเห็นในการพัฒนาปรับปรุงแก้ไข และพัฒนาด้านแรงงานสัมพันธ์ของโรงงาน อุตสาหกรรม	ท่านเห็นว่ามีผล				
	มาก ที่สุด	มาก	ปาน กลาง	น้อย	น้อย ที่สุด
<p>8. สถานประกอบการของท่านสมควรดำเนินนโยบายและแผนงานในการพัฒนาและส่งเสริมด้านแรงงานสัมพันธ์ในโรงงานอุตสาหกรรมอย่างไร</p> <p>8.1 กำหนดนโยบายและแผนงานด้านแรงงานสัมพันธ์ที่เหมาะสม ตามกฎหมาย</p> <p>8.2 มีการควบคุมให้ปฏิบัติตามนโยบายและแผนงานด้านแรงงานสัมพันธ์อย่างต่อเนื่อง</p> <p>8.3 มีระบบบริหารนโยบายและแผนงานด้านแรงงานสัมพันธ์ที่เหมาะสม เป็นธรรมชาติ</p> <p>8.4 ป้องกันการเกิดความขัดแย้ง อันจะนำไปสู่ปัญหาด้านแรงงานสัมพันธ์ โดยการให้พนักงานมีส่วนร่วมแสดงความคิดเห็นในด้านต่างๆ มากขึ้น, มีการสำรวจความคิดเห็นและความต้องการของพนักงานก่อนกำหนดนโยบายและแผนงานต่างๆ</p> <p>8.5 ประกาศนโยบายและแผนงานด้านแรงงานสัมพันธ์ให้พนักงานทราบอย่างทั่วถึง</p> <p>8.6 นโยบายและแผนงานด้านแรงงานที่กำหนดขึ้น สามารถปฏิบัติได้จริง</p> <p>8.7 นโยบายและแผนงานด้านแรงงานสามารถเปลี่ยนแปลงได้ตามเวลาและสถานการณ์ด้านแรงงานในขณะนั้น</p>					

ความคิดเห็นในการพัฒนาปรับปรุงแก้ไข และพัฒนาด้านแรงงานสัมพันธ์ของโรงงาน อุตสาหกรรม	ท่านเห็นว่ามีผล				
	มาก ที่สุด	มาก	ปาน กลาง	น้อย	น้อย ที่สุด
<p>9. สถานประกอบการของท่านสมควรให้ ความสำคัญ เกี่ยวกับทัศนคติของฝ่ายนายจ้างและลูกจ้าง ให้มากขึ้น เพื่อสร้างความเข้าใจที่ดีต่อกัน อย่างไร</p> <p>9.1 ปรับเปลี่ยนทัศนคติของนายจ้างที่มีต่อ ลูกจ้างให้อยู่ในแง่ดี</p> <p>9.2 ปรับเปลี่ยนทัศนคติของลูกจ้างที่มีต่อ นายจ้างให้อยู่ในแง่ดี</p> <p>9.3 ปรับเปลี่ยนทัศนคติของนายจ้างและ ลูกจ้างให้มีความเข้าใจอันดีระหว่างกัน</p> <p>9.4 สร้างความเข้าใจที่ดีต่อกัน โดยการจัด ประชุมเป็นครั้งคราว จัดกิจกรรมสัมพันธ์ ระหว่างนายจ้าง (ผู้บริหาร) ลูกจ้าง</p> <p>9.5 มีการปรึกษาหารือแลกเปลี่ยนความ คิดเห็น เพื่อลดความขัดแย้งด้านความคิด และอุดมการณ์</p>					

แบบสอบถามเพื่อการวิจัย**เรื่อง****ปัจจัยที่มีผลต่อการส่งเสริมแรงงานสัมพันธ์ที่ดีในโรงงานอุตสาหกรรม****กรณีศึกษา : นิคมอุตสาหกรรมบางพลี จังหวัดสมุทรปราการ**

สำหรับ ลูกจ้าง

คำชี้แจง

- 1.แบบสอบถามนี้เป็นแบบสอบถามสำหรับ นายจ้าง/ตัวแทนนายจ้าง และ ลูกจ้าง
 - 2.แบบสอบถามนี้มีวัตถุประสงค์เพื่อศึกษาปัจจัยที่มีผลต่อการส่งเสริมแรงงานสัมพันธ์ที่ดีในโรงงานอุตสาหกรรม
 - 3.แบบสอบถามนี้ใช้สำหรับหาข้อมูลสำหรับการวิจัยเท่านั้น ไม่มีผลต่อการปฏิบัติหน้าที่และด้านส่วนตัวของท่านแต่อย่างใด
 - 4.แบบสอบถามนี้แบ่งออกเป็น 3 ตอน ดังนี้
 - ตอนที่ 1 เป็นแบบสอบถามข้อมูลทั่วไปเกี่ยวกับสถานภาพส่วนบุคคลของผู้ตอบแบบสอบถาม และสถานประกอบการ
 - ตอนที่ 2 เป็นแบบสอบถามเกี่ยวกับความคิดเห็นด้านปัจจัยที่มีผลต่อการส่งเสริมแรงงานสัมพันธ์ที่ดีใน โรงงานอุตสาหกรรม
 - ตอนที่ 3 เป็นแบบสอบถามเกี่ยวกับการพัฒนา ปรับปรุง และแก้ไขด้านแรงงานสัมพันธ์ของโรงงานอุตสาหกรรม
-

ตอนที่ 1 เป็นคำถามข้อมูลทั่วไปเกี่ยวกับสถานภาพส่วนบุคคลของผู้ตอบแบบสอบถาม และสถานประกอบการ

คำชี้แจง โปรดทำเครื่องหมาย \surd ลงในช่อง () หน้าข้อความที่ตรงกับความจริงของท่าน

1.เพศ

- () 1.ชาย () 2.หญิง

2.ระดับการศึกษาสูงสุด

- () 1.ประถมศึกษาปีที่ 6 () 2.มัธยมศึกษาปีที่ 3
 () 3.มัธยมศึกษาปีที่ 6, ปวช. () 4.ปวส.
 () 5.ปริญญาตรี () 6.ปริญญาโทหรือสูงกว่า

3.สถานภาพของท่านในสถานประกอบการ

- () 1.นายจ้าง/ตัวแทนนายจ้าง
 () 2.ลูกจ้าง

4.ตำแหน่งของท่านในสถานประกอบการ

- () 1.ผู้บริหาร/ผู้จัดการ
 () 2.พนักงานระดับหัวหน้างาน
 () 3.พนักงานระดับปฏิบัติการ

5.ประเภทอุตสาหกรรมของสถานประกอบการ

- () 1.อุตสาหกรรมอาหาร
 () 2.อุตสาหกรรมเครื่องแต่งกาย
 () 3.อุตสาหกรรมไม้และผลิตภัณฑ์จากไม้
 () 4.อุตสาหกรรมเฟอร์นิเจอร์และเครื่องเรือน
 () 5.อุตสาหกรรมกระดาษและผลิตภัณฑ์จากกระดาษ
 () 6.อุตสาหกรรมสิ่งพิมพ์

ตอนที่ 2 แบบสอบถามเกี่ยวกับปัจจัยที่มีผลต่อการส่งเสริมแรงงานสัมพันธ์ที่ดีในโรงงานอุตสาหกรรม

คำชี้แจง โปรดทำเครื่องหมาย ✓ ลงในช่องที่ตรงกับความคิดเห็นของท่านมากที่สุด โดยแบ่งแบบสอบถามออกเป็น 5 ระดับให้เลือกตอบ คือ

มากที่สุด หมายถึง มีผลต่อการส่งเสริมแรงงานสัมพันธ์ที่ดีมากที่สุด

มาก หมายถึง มีผลต่อการส่งเสริมแรงงานสัมพันธ์ที่ดีมาก

ปานกลาง หมายถึง มีผลต่อการส่งเสริมแรงงานสัมพันธ์ที่ดีปานกลาง

น้อย หมายถึง มีผลต่อการส่งเสริมแรงงานสัมพันธ์ที่ดีน้อย

น้อยที่สุด หมายถึง มีผลต่อการส่งเสริมแรงงานสัมพันธ์ที่ดีน้อยที่สุด

ปัจจัยที่มีผลต่อการส่งเสริมแรงงานสัมพันธ์ที่ดีในโรงงานอุตสาหกรรมในด้าน	ท่านเห็นว่า มีผลต่อการส่งเสริมแรงงานสัมพันธ์ที่ดี				
	มากที่สุด	มาก	ปานกลาง	น้อย	น้อยที่สุด
1.เงินเดือนและค่าจ้าง 1.1 จ่ายเงินเดือนและค่าจ้างในอัตราที่เหมาะสมกับหน้าที่และความรับผิดชอบ 1.2 จ่ายค่าตอบแทน, ค่าล่วงเวลาเหมาะสมและตรงตามเวลา 1.3 จ่ายโบนัสสม่ำเสมอ 1.4 เพิ่มเงินค่าตอบแทนให้เมื่อมีวุฒิเพิ่มหรือได้รับตำแหน่งที่สูงขึ้นหน้าที่รับผิดชอบเพิ่มขึ้น					
2.สวัสดิการ 2.1 ค่าครองชีพเหมาะสมกับสถานะเศรษฐกิจ 2.2 ค่าเบี้ยขยัน 2.3 ชุดฟอร์มพนักงาน 2.4 รถ รับ-ส่งพนักงาน 2.5 บริการด้านที่พักอาศัย 2.6 ค่าน้ำมัน					

ปัจจัยที่มีผลต่อการส่งเสริมแรงงานสัมพันธ์ที่ดีใน โรงงานอุตสาหกรรมในด้าน	ท่านเห็นว่ามีผลต่อการส่งเสริม แรงงานสัมพันธ์ที่ดี				
	มาก ที่สุด	มาก	ปาน กลาง	น้อย	น้อย ที่สุด
2.7 ความปลอดภัยในการทำงานในสถานที่ทำงาน 2.8 กองทุนสำรองเลี้ยงชีพ 2.9 กองทุนประกันสังคม 2.10 เงินครบเกษียณอายุจำนวนสูง 2.11 เงินช่วยกรณีเสียชีวิต 2.12 ค่าอาหาร 2.13 เงินช่วยเหลือมงคลสมรส 2.14 เงินค่ารักษาพยาบาล 2.15 เงินช่วยเหลือค่าเช่าบ้าน 2.16 เงินประกันชีวิต/อุบัติเหตุ 2.17 เงินกู้ 2.18 รางวัลจูงใจตามผลงาน 2.19 วันหยุด/ลา ตามกฎหมาย 2.20 กิจกรรมนันทนาการ					
3.การติดต่อสื่อสาร 3.1 หัวหน้างานสั่งการฝ่ายเดียว 3.2 ผู้ได้บังคับบัญชาสามารถซักถามได้ 3.3 เปิดเผยข้อมูลที่เป็นประโยชน์ต่อลูกจ้างเสมอ 3.4 มีระบบสื่อสารที่สามารถติดต่อสื่อสารได้โดยตรง และสะดวก ระหว่างลูกจ้างและนายจ้าง					

ปัจจัยที่มีผลต่อการส่งเสริมแรงงานสัมพันธ์ที่ดีใน โรงงานอุตสาหกรรมในด้าน	ท่านเห็นว่ามีการส่งเสริม แรงงานสัมพันธ์ที่ดี				
	มาก ที่สุด	มาก	ปาน กลาง	น้อย	น้อย ที่สุด
4.การมีส่วนร่วมของพนักงาน 4.1 เปิดโอกาสให้พนักงานได้ร้องทุกข์ 4.2 เปิดโอกาสให้พนักงานได้แสดงความคิดเห็นที่เป็น ประโยชน์ต่อบริษัทตามความเหมาะสม 4.3 พนักงานมีส่วนร่วมในการทำงาน 4.4 เมื่อมีปัญหาขัดแย้งขึ้นในหน่วยงานพนักงานได้รับความ เป็นธรรมอย่างแท้จริง 4.5 สามารถแต่งตั้งผู้แทนพนักงาน/ลูกจ้าง 4.6 จัดกิจกรรมร่วมกันระหว่างนายจ้างและลูกจ้าง					
5.การฝึกอบรมและพัฒนาบุคลากร 5.1 จัดให้พนักงานได้รับการฝึกอบรมและพัฒนา ตนเอง 5.2 จัดให้พนักงานได้รับการฝึกอบรมและพัฒนา ตนเองอย่างต่อเนื่อง 5.3 ให้โอกาสพนักงานในการศึกษาหาความรู้เพิ่มเติม จากแหล่งความรู้หรือสถานศึกษา					
6.ความก้าวหน้าในสายอาชีพ 6.1 ส่งเสริมให้ผู้ที่มีความรู้ความสามารถได้ก้าวหน้า ในหน้าที่การงาน 6.2 มีการประเมินผลยุติธรรม 6.3 เลื่อนตำแหน่งตามผลงานและความสามารถ 6.4 ใช้ระบบคุณธรรมและคุณภาพของงาน					

ปัจจัยที่มีผลต่อการส่งเสริมแรงงานสัมพันธ์ที่ดีใน โรงงานอุตสาหกรรมในด้าน	ท่านเห็นว่ามีการส่งเสริม แรงงานสัมพันธ์ที่ดี				
	มาก ที่สุด	มาก	ปาน กลาง	น้อย	น้อย ที่สุด
7.ความปลอดภัยในโรงงาน 7.1 มีเจ้าหน้าที่ให้บริการด้านความปลอดภัยที่มีความรู้ ความสามารถ 7.2 มีการอบรมด้านความปลอดภัยในโรงงาน 7.3 จัดสิ่งแวดล้อมในโรงงานให้ถูกสุขลักษณะ 7.4 ใช้มาตรการความปลอดภัยในการทำงาน 7.5 มีสำนักงานให้บริการด้านการแพทย์และพยาบาล					
8.นโยบายและแผนงานด้านแรงงานสัมพันธ์ 8.1 มีการกำหนดนโยบายและแผนงานด้านแรงงาน สัมพันธ์ที่เหมาะสม ตามกฎหมายแรงงาน 8.2 ควบคุมการปฏิบัติตามนโยบายอย่างเคร่งครัดและ สร้างสรรค์ในทางที่ดี 8.3 มีระบบและหลักการบริหารแรงงานสัมพันธ์ที่เป็น ธรรม 8.4 นโยบายและแผนงานด้านแรงงานสัมพันธ์สามารถ เปลี่ยนแปลงได้ตามสถานการณ์และความเหมาะสม					
9.ทัศนคติของฝ่ายนายจ้างและลูกจ้าง 9.1 จัดทัศนคติในเชิงลบ(ทางที่ไม่ดี)ของนายจ้าง 9.2 นายจ้างมีทัศนคติทางที่ดีต่อแรงงานสัมพันธ์ 9.3 จัดทัศนคติในเชิงลบ(ทางที่ไม่ดี)ของลูกจ้าง 9.4 ลูกจ้างมีทัศนคติทางที่ดีต่อแรงงานสัมพันธ์ 9.10 ปรับทัศนคติของฝ่ายนายจ้างและลูกจ้างให้ สอดคล้องกัน					

ตอนที่ 3 แบบสอบถามเกี่ยวกับการพัฒนาปรับปรุงและแก้ไขด้านแรงงานสัมพันธ์ของโรงงานอุตสาหกรรม

คำชี้แจง โปรดทำเครื่องหมาย ✓ ลงในช่องที่ตรงกับความคิดเห็นของท่านมากที่สุด โดยแบ่งแบบสอบถามออกเป็น 5 ระดับให้เลือกตอบ คือ

มากที่สุด	หมายถึง	มีผลต่อการพัฒนาปรับปรุงและแก้ไขด้านแรงงานสัมพันธ์มากที่สุด
มาก	หมายถึง	มีผลต่อการพัฒนาปรับปรุงและแก้ไขด้านแรงงานสัมพันธ์มาก
ปานกลาง	หมายถึง	มีผลต่อการพัฒนาปรับปรุงและแก้ไขด้านแรงงานสัมพันธ์ปานกลาง
น้อย	หมายถึง	มีผลต่อการพัฒนาปรับปรุงและแก้ไขด้านแรงงานสัมพันธ์น้อย
น้อยที่สุด	หมายถึง	มีผลต่อการพัฒนาปรับปรุงและแก้ไขด้านแรงงานสัมพันธ์น้อยที่สุด

ความคิดเห็นในการพัฒนาปรับปรุงแก้ไขและ พัฒนาด้านแรงงานสัมพันธ์ของโรงงาน อุตสาหกรรม	ท่านเห็นว่ามีผล				
	มากที่สุด	มาก	ปานกลาง	น้อย	น้อยที่สุด
1.สถานประกอบการของท่านสมควร ปรับปรุงด้านเงินเดือนและค่าจ้างอย่างไร 1.1 ปรับเงินเดือนและค่าจ้างโดยประเมินผล จากประสิทธิผลในการทำงาน 1.2 มีวิธีการประเมินผลเพื่อขึ้นเงินเดือนและ ค่าจ้างอย่างเหมาะสมและเป็นธรรมโดยมี คณะกรรมการ 1.3 จ่ายเงินเดือนและค่าจ้างภายในเวลาที่ กำหนด 1.4 มีวิธีการคิดเงินเดือนและค่าจ้างเหมาะสม กับภาระงาน และความรับผิดชอบในหน้าที่ 1.5 กำหนดอัตราเงินเดือนและค่าจ้างไม่น้อย กว่าอัตราที่กำหนดตามกฎหมายและ ตลาดแรงงาน 1.6 ปรับปรุงอัตราเงินเดือนและค่าจ้าง ตาม กาลเวลาที่เหมาะสม					

ความคิดเห็นในการพัฒนาปรับปรุงแก้ไขและ พัฒนาด้านแรงงานสัมพันธ์ของโรงงาน อุตสาหกรรม	ท่านเห็นว่ามีผล				
	มาก ที่สุด	มาก	ปาน กลาง	น้อย	น้อย ที่สุด
<p>2.สถานประกอบการของท่านควรเพิ่มการส่งเสริมด้านสวัสดิการให้ดีขึ้นอย่างไร</p> <p>2.1 มีการจัดสวัสดิการและผลประโยชน์ให้แก่พนักงานอย่างเหมาะสม เช่น รถ รับ-ส่ง พนักงาน วันหยุด/ลา ตามกฎหมาย เงินค่ารักษาพยาบาล</p> <p>2.2 จัดสวัสดิการมากกว่าที่กฎหมายกำหนดและสูงกว่าคู่แข่ง</p> <p>2.3 ให้ผลประโยชน์หรือรางวัลพิเศษแก่พนักงานดีเด่น เช่น ผู้ที่ไม่ขาด ลา มาสาย</p> <p>2.4 ให้พนักงานมีส่วนร่วมในการเสนอและแก้ไขปรับปรุงด้านสวัสดิการ</p> <p>2.5 จัดสวัสดิการและผลประโยชน์ให้แก่พนักงานตามที่ตกลงก่อนเข้าทำงาน</p>					
<p>3.สถานประกอบการของท่านควรจัดให้มีการสื่อสารข้อความในโรงงานในรูปแบบใด</p> <p>3.1 จัดทำคู่มือพนักงาน</p> <p>3.2 วารสารพนักงานสัมพันธ์</p> <p>3.3 ประชุมชี้แจง</p> <p>3.4 ปิดประกาศ</p> <p>3.5 รายงานประจำปี</p> <p>3.6 เสียงตามสาย</p> <p>3.7 จัดนิทรรศการ</p> <p>3.8 หนังสือเวียน</p> <p>3.9 สื่อข้อความผ่านหัวหน้างาน</p> <p>3.10 ประชุมแถวตอนเช้า</p>					

ความคิดเห็นในการพัฒนาปรับปรุงแก้ไขและ พัฒนาด้านแรงงานสัมพันธ์ของโรงงาน อุตสาหกรรม	ท่านเห็นว่า มีผล				
	มาก ที่สุด	มาก	ปาน กลาง	น้อย	น้อย ที่สุด
<p>4.สถานประกอบการของท่านสมควร ปรับปรุงงานหรือพัฒนาด้านการมีส่วนร่วม ของลูกจ้างอย่างไร</p> <p>4.1 เปิดโอกาสให้ลูกจ้างที่มีคุณสมบัติ เหมาะสมได้ขึ้นเป็นผู้บริหารระดับสูง</p> <p>4.2 มีโครงการนำลูกจ้างไปร่วมกิจกรรมเพื่อ บำเพ็ญสาธารณประโยชน์ต่อสังคม</p> <p>4.3 ให้ตัวแทนลูกจ้างร่วมประชุมสัมมนา เพื่อ แก้ไข ปัญหาและปรับปรุงการทำงาน</p> <p>4.4 เปิดโอกาสให้ลูกจ้างร้องทุกข์</p> <p>4.5 ส่งเสริมให้มีการทำงานเป็นทีม</p> <p>4.6 เปิดโอกาสให้ลูกจ้างเสนอความคิดเห็นที่ เป็นประโยชน์ต่อการทำงานและสถาน ประกอบการ</p> <p>4.7 มีระบบและโครงการที่ให้โอกาสลูกจ้าง ได้เข้าไปมีส่วนร่วมในการจัดการ เช่น คณะกรรมการลูกจ้าง, คณะกรรมการควบคุม คุณภาพ</p>					

ความคิดเห็นในการพัฒนาปรับปรุงแก้ไขและ พัฒนาด้านแรงงานสัมพันธ์ของโรงงาน อุตสาหกรรม	ท่านเห็นว่ามีผล				
	มาก ที่สุด	มาก	ปาน กลาง	น้อย	น้อย ที่สุด
<p>5.สถานประกอบการของท่านสมควรพัฒนาระบบการทำงานและปรับปรุงด้านการฝึกอบรมและพัฒนาบุคลากรอย่างไร</p> <p>5.1 ปลูกนิเทศพนักงานใหม่</p> <p>5.2 ส่งพนักงานเข้ารับการอบรมและสัมมนาทั้งภายในและภายนอกสถานประกอบการ</p> <p>5.3 หัวหน้าสอนงานในระหว่างปฏิบัติงาน</p> <p>5.4 ส่งพนักงานไปดูงานในสถานประกอบการอื่น</p> <p>5.5 จัดการฝึกอบรมและสัมมนาภายในสถานประกอบการ</p> <p>5.6 ส่งเสริมให้พนักงานอบรมด้านแรงงานสัมพันธ์ และการพัฒนาทักษะการปฏิบัติงาน</p>					
<p>6.สถานประกอบการของท่านสมควรส่งเสริมความก้าวหน้าในสายอาชีพให้เจ้าหน้าที่และบุคลากรของโรงงานอย่างไร</p> <p>6.1 มีการสับเปลี่ยนหมุนเวียนตำแหน่งหน้าที่อย่างเหมาะสมตามความรู้ความสามารถ</p> <p>6.2 มีแผนการเลื่อนขั้นเลื่อนตำแหน่ง เพื่อให้ลูกจ้างเห็นโอกาสก้าวหน้า</p>					

ความคิดเห็นในการพัฒนาปรับปรุงแก้ไขและ พัฒนาด้านแรงงานสัมพันธ์ของโรงงาน อุตสาหกรรม	ท่านเห็นว่ามีผล				
	มาก ที่สุด	มาก	ปาน กลาง	น้อย	น้อย ที่สุด
<p>6.3 มีระบบการประเมินผลการทำงานเพื่อ เลื่อนขั้นที่ชัดเจน และยุติธรรม</p> <p>6.4 ให้หัวหน้างานเสนอรายชื่อพนักงานที่มี ผลงานโดดเด่นเพื่อเลื่อนขั้นทุกปี</p> <p>6.5 ผู้บังคับบัญชา ช่วยส่งเสริมให้ลูกจ้างมี ศักยภาพ สูงขึ้น โดยการฝึกอบรมและพัฒนา ความรู้</p>					
<p>7.สถานประกอบการของท่านสมควรจัดการ และให้ความสำคัญด้านความปลอดภัยใน โรงงานอุตสาหกรรมอย่างไร</p> <p>7.1 ให้การศึกษาด้านความปลอดภัยแก่ พนักงานอย่างสม่ำเสมอ</p> <p>7.2 ดูแลให้ปฏิบัติตามระเบียบว่าด้วยความ ปลอดภัยในการทำงาน</p> <p>7.3 จัดสภาพแวดล้อมในสถานประกอบการ ให้ปลอดภัย</p> <p>7.4 จัดให้มีเจ้าหน้าที่ด้านความปลอดภัยที่มี ความรู้ความสามารถ</p> <p>7.5 ปรับปรุงสถานที่ทำงานให้ปลอดภัย และ เอื้ออำนวยในการทำงาน เช่น มีแสงสว่างที่ พอดี</p> <p>7.6 มีการตรวจสอบเครื่องจักรและเครื่องมือ อย่างสม่ำเสมอจากผู้ชำนาญงาน</p>					

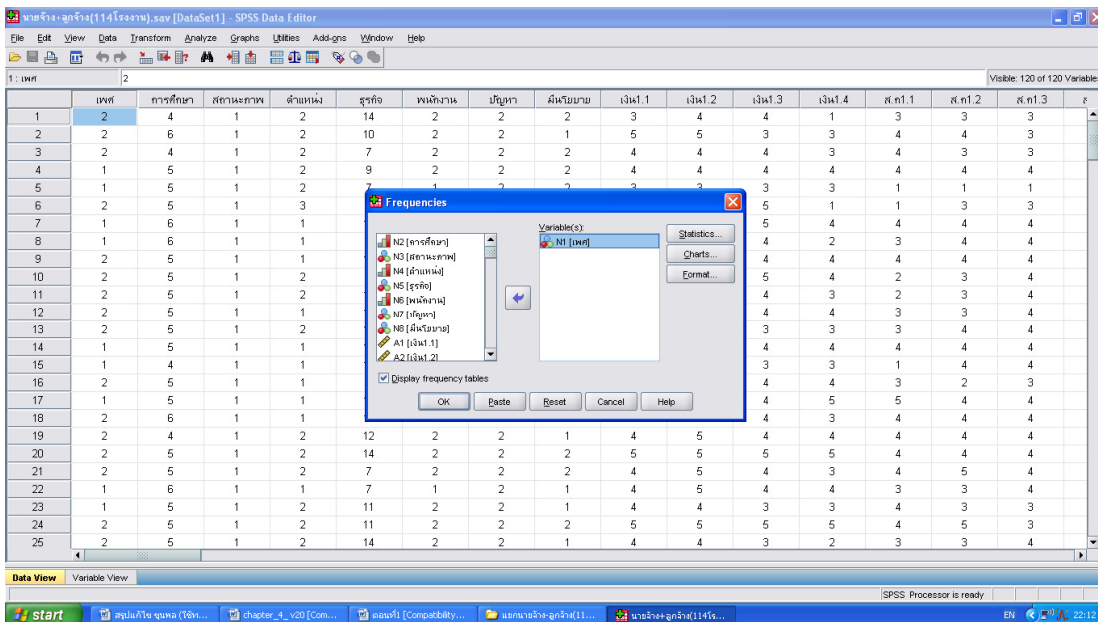
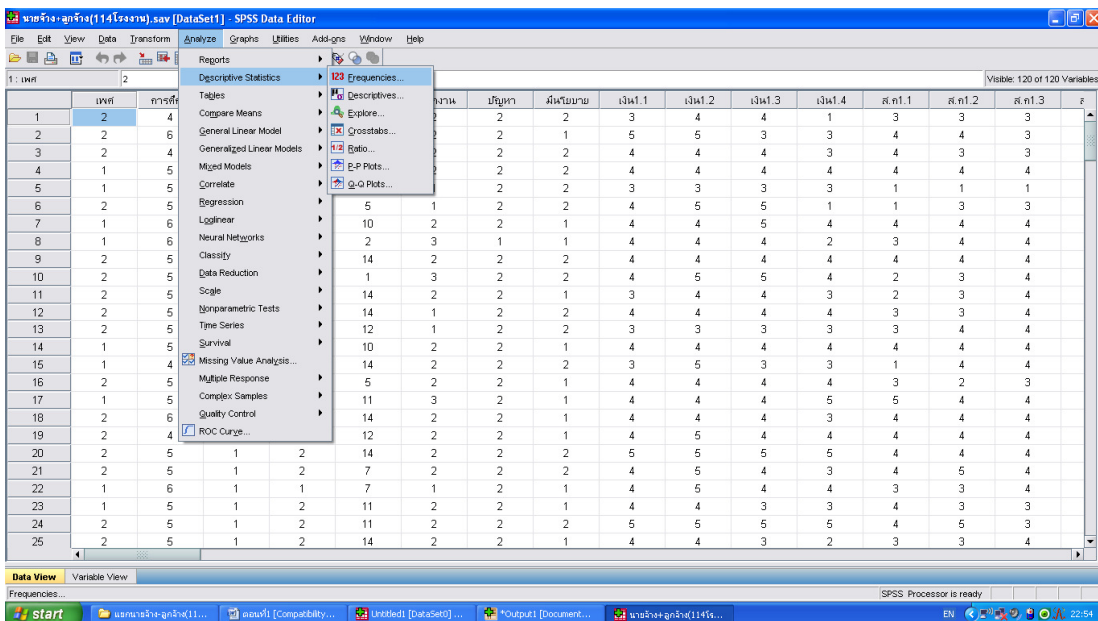
ความคิดเห็นในการพัฒนาปรับปรุงแก้ไขและ พัฒนาด้านแรงงานสัมพันธ์ของโรงงาน อุตสาหกรรม	ท่านเห็นว่ามีผล				
	มาก ที่สุด	มาก	ปาน กลาง	น้อย	น้อย ที่สุด
<p>8. สถานประกอบการของท่านสมควรดำเนินนโยบายและแผนงานในการพัฒนาและส่งเสริมด้านแรงงานสัมพันธ์ในโรงงานอุตสาหกรรมอย่างไร</p> <p>8.1 กำหนดนโยบายและแผนงานด้านแรงงานสัมพันธ์ที่เหมาะสม ตามกฎหมาย</p> <p>8.2 มีการควบคุมให้ปฏิบัติตามนโยบายและแผนงานด้านแรงงานสัมพันธ์อย่างต่อเนื่อง</p> <p>8.3 มีระบบบริหารนโยบายและแผนงานด้านแรงงานสัมพันธ์ที่เหมาะสม เป็นธรรมชาติ</p> <p>8.4 ป้องกันการเกิดความขัดแย้ง อันจะนำไปสู่ปัญหาด้านแรงงานสัมพันธ์ โดยการให้พนักงานมีส่วนร่วมแสดงความคิดเห็นในด้านต่างๆ มากขึ้น, มีการสำรวจความคิดเห็นและความต้องการของพนักงานก่อนกำหนดนโยบายและแผนงานต่างๆ</p> <p>8.5 ประกาศนโยบายและแผนงานด้านแรงงานสัมพันธ์ให้พนักงานทราบอย่างทั่วถึง</p> <p>8.6 นโยบายและแผนงานด้านแรงงานที่กำหนดขึ้น สามารถปฏิบัติได้จริง</p> <p>8.7 นโยบายและแผนงานด้านแรงงานสามารถเปลี่ยนแปลงได้ตามเวลาและสถานการณ์ด้านแรงงานในขณะนั้น</p>					

ความคิดเห็นในการพัฒนาปรับปรุงแก้ไขและ พัฒนาด้านแรงงานสัมพันธ์ของโรงงาน อุตสาหกรรม	ท่านเห็นว่ามีผล				
	มาก ที่สุด	มาก	ปาน กลาง	น้อย	น้อย ที่สุด
<p>9. สถานประกอบการของท่านสมควรให้ ความสำคัญ เกี่ยวกับทัศนคติของฝ่ายนายจ้างและลูกจ้าง ให้มากขึ้น เพื่อสร้างความเข้าใจที่ดีต่อกัน อย่างไร</p> <p>9.1 ปรับเปลี่ยนทัศนคติของนายจ้างที่มีต่อ ลูกจ้างให้อยู่ในแง่ดี</p> <p>9.2 ปรับเปลี่ยนทัศนคติของลูกจ้างที่มีต่อ นายจ้างให้อยู่ในแง่ดี</p> <p>9.3 ปรับเปลี่ยนทัศนคติของนายจ้างและ ลูกจ้างให้มีความเข้าใจอันดีระหว่างกัน</p> <p>9.4 สร้างความเข้าใจที่ดีต่อกัน โดยการจัด ประชุมเป็นครั้งคราว จัดกิจกรรมสัมพันธ์ ระหว่างนายจ้าง (ผู้บริหาร) ลูกจ้าง</p> <p>9.5 มีการปรึกษาหารือแลกเปลี่ยนความ คิดเห็น เพื่อลดความขัดแย้งด้านความคิด และ อุดมการณ์</p>					

ผนวก ง.

ตัวอย่างการใช้โปรแกรมสำเร็จรูปประมวลผลทางสถิติ

ตัวอย่างการใช้โปรแกรมสำเร็จรูปประมวลผลทางสถิติ



The screenshot shows the SPSS Data Editor window with a dataset named 'พลาสมา-กลูโคส(114โรงพยาบาล).sav'. The data table has columns for 'เพศ', 'การศึกษา', 'สถานภาพ', 'ตำแหน่ง', 'อายุ', 'พหุวิชา', 'ปริญญา', 'มีพี่น้อง', and four 'เงิน' (Income) variables. Two dialog boxes are open: 'Descriptives' and 'Descriptives: Options'. The 'Descriptives' dialog shows variables A1 through A4 selected. The 'Descriptives: Options' dialog shows 'Mean' and 'Std. deviation' checked under 'Dispersion', and 'Maximum' checked under 'Distribution'. 'Save standardized values as variables' is also checked.

The screenshot shows the SPSS Viewer window displaying the output of the Descriptives command. The command syntax is: `GET FILE='C:\Documents and Settings\user\Desktop\งานผูกพันใจหญิง (หน้าปถ่ายปรนเทศ)\ผลการศึกษ 28-8-54\แยกตามอาชีพ-กลูโคส(114โรงพยาบาล)\พลาสมา(114โรงพยาบาล).sav'. DATASET NAME DataSet0 WINDOW=FRONT. DESCRIPTIVES VARIABLES=เงิน1.1 เงิน1.2 เงิน1.3 เงิน1.4 /STATISTICS=MEAN STDDEV.`

The output includes the following table of Descriptive Statistics:

Descriptive Statistics			
	N	Mean	Std. Deviation
A1	114	3.83	.715
A2	114	4.19	.727
A3	114	3.95	.785
A4	114	3.37	1.007
Valid N (listwise)	114		

มหาวิทยาลัยราชภัฏ(114โรงเรียน).sav - SPSS Data Editor

File Edit View Data Transform Analyze Graphs Utilities Window Help

Compute...
Random Number Seed...
Count...
Recode
Categorize Variables...
Rank Cases...
Automatic Recode...
Create Time Series...
Replace Missing Values...
Run Pending Transforms

เลขที่	เพศ	ชนชน	สูงถึง	พนักงน	อายุ	เงินเดือน	เงิน1.1	เงิน1.2	เงิน1.3	เงิน1.4	ส.ก.1.1	ส.ก.1.2	ส.ก.1.3	ส.ก.1.4	ส.ก.1.5
1	2	2	14	2	2	2	3	4	4	1	3	3	3	3	3
2	2	2	10	2	2	1	5	5	3	3	4	4	3	2	2
3	2	2	7	2	2	2	4	4	4	3	4	3	3	3	3
4	1	2	9	2	2	2	4	4	4	4	4	4	4	4	4
5	1	2	7	1	2	2	3	3	3	3	1	1	1	1	2
6	2	3	5	1	2	2	4	5	5	1	1	3	3	4	1
7	1	6	1	1	10	2	2	1	4	4	4	4	4	1	1
8	1	6	1	1	2	3	1	1	4	4	2	3	4	4	2
9	2	5	1	1	14	2	2	2	4	4	4	4	4	4	4
10	2	5	1	2	1	3	2	2	4	5	5	4	2	3	1
11	2	5	1	2	14	2	2	1	3	4	4	3	2	3	4
12	2	5	1	1	14	1	2	2	4	4	4	3	3	4	1
13	2	5	1	2	12	1	2	2	3	3	3	3	4	4	3
14	1	5	1	1	10	2	2	1	4	4	4	4	4	3	3
15	1	4	1	1	14	2	2	2	3	5	3	1	4	4	1
16	2	5	1	1	5	2	2	1	4	4	4	3	2	3	1
17	1	5	1	1	11	3	2	1	4	4	4	5	5	4	4
18	2	6	1	1	14	2	2	1	4	4	3	4	4	4	1
19	2	4	1	2	12	2	2	1	4	5	4	4	4	4	4
20	2	5	1	2	14	2	2	2	5	5	5	5	4	4	4
21	2	5	1	2	7	2	2	2	4	5	4	3	4	4	3
22	1	6	1	1	7	1	2	1	4	5	4	4	3	4	2
23	1	5	1	2	11	2	2	1	4	4	3	3	4	3	3
24	2	5	1	2	11	2	2	2	5	5	5	5	4	5	3
25	2	5	1	2	14	2	2	1	4	4	3	2	3	3	3
26	2	5	1	1	14	2	2	1	3	4	3	3	3	4	3
27	1	5	1	1	14	1	2	2	4	3	4	4	4	4	3
28	2	5	1	1	10	2	2	1	4	5	5	5	3	1	3
29	2	5	1	2	14	3	2	2	4	4	4	4	4	3	4
30	2	5	1	2	14	3	2	2	3	4	5	3	3	4	1
31	1	6	1	1	14	3	2	1	4	5	4	4	4	4	3
32	2	4	1	3	11	2	2	2	3	5	3	2	1	4	1

SPSS Processor is ready

start ESET Smart Security มหาวิทยาลัยราชภัฏราชภัฏ(114โรงเรียน).sav

หน้าต่าง - สถิติ (114 บรรทัด) - SPSS Data Editor

File Edit View Data Transform Analyze Graphs Utilities Window Help

1: เพศ 2

เพศ	การศึกษา	สถานะภาพ	ตำแหน่ง	ธุรกิจ	พนักงาน	ปีเก่า	เงินเดือน	เงินเดือน	เงินเดือน	เงินเดือน	ส.น.1	ส.น.2	ส.น.3	ส.น.4	ส.น.5
1	2	4	1	2	14	2	2	3	4	4	1	3	3	3	3
2	2	6	1	2	10	2	2	1	5	5	3	3	4	4	3
3	2	4	1	2	7										2
4	1	5	1	2	9										4
5	1	5	1	2	7										1
6	2	5	1	3	5										4
7	1	6	1	1	10										1
8	1	6	1	1	2										4
9	2	5	1	1	14										4
10	2	5	1	2	1										3
11	2	5	1	2	14										4
12	2	5	1	1	14										1
13	2	5	1	2	12										3
14	1	5	1	1	10										3
15	1	4	1	1	14										1
16	2	5	1	1	5										1
17	1	5	1	1	11										4
18	2	6	1	1	14										4
19	2	4	1	2	12										4
20	2	5	1	2	14										4
21	2	5	1	2	7										4
22	1	6	1	1	7	1	2	1	4	3	4	3	3	4	2
23	1	5	1	2	11	2	2	1	4	4	3	4	3	3	3
24	2	5	1	2	11	2	2	2	5	5	5	5	4	5	3
25	2	5	1	2	14	2	2	1	4	4	3	2	3	4	3
26	2	5	1	1	14	2	2	1	3	4	3	3	3	4	3
27	1	5	1	1	14	1	2	2	4	3	4	4	4	4	3
28	2	5	1	1	10	2	2	1	4	5	5	5	3	1	5
29	2	5	1	2	14	3	2	2	4	4	4	4	4	3	3
30	2	5	1	2	14	3	2	2	3	4	5	3	3	4	1
31	1	6	1	1	14	3	2	1	4	4	5	4	4	4	3
32	2	4	1	3	11	2	2	2	3	5	3	2	1	4	1

Compute Variable

Target Variable: **รวมเงิน**

Numeric Expression: $(เงินเดือน1 + เงินเดือน2 + เงินเดือน3 + เงินเดือน4) / 4$

Type & Label... Functions: ABS, ANY, ARSIN, ARTAN, CDFNORM, CDF.BERNOULLI

OK Paste Reset Cancel Help

SPSS Processor is ready

หน้าต่าง - สถิติ (114 บรรทัด) - SPSS Data Editor

File Edit View Data Transform Analyze Graphs Utilities Window Help

1: เพศ 2

เพศ	การศึกษา	สถานะภาพ	ตำแหน่ง	ธุรกิจ	พนักงาน	ปีเก่า	เงินเดือน	เงินเดือน	เงินเดือน	เงินเดือน	ส.น.1	ส.น.2	ส.น.3	ส.น.4	ส.น.5
1	2	4	1	2	14	2	2	3	4	4	1	3	3	3	3
2	2	6	1	2	10	2	2	1	5	5	3	3	4	4	3
3	2	4	1	2	7										2
4	1	5	1	2	9										4
5	1	5	1	2	7										1
6	2	5	1	3	5										4
7	1	6	1	1	10										1
8	1	6	1	1	2										4
9	2	5	1	1	14										4
10	2	5	1	2	1										3
11	2	5	1	2	14										4
12	2	5	1	1	14										1
13	2	5	1	2	12										3
14	1	5	1	1	10										3
15	1	4	1	1	14										1
16	2	5	1	1	5										1
17	1	5	1	1	11										4
18	2	6	1	1	14										4
19	2	4	1	2	12										4
20	2	5	1	2	14										4
21	2	5	1	2	7										4
22	1	6	1	1	7	1	2	1	4	3	4	3	3	4	2
23	1	5	1	2	11	2	2	1	4	4	3	4	3	3	3
24	2	5	1	2	11	2	2	2	5	5	5	5	4	5	3
25	2	5	1	2	14	2	2	1	4	4	3	2	3	4	3
26	2	5	1	1	14	2	2	1	3	4	3	3	3	4	3
27	1	5	1	1	14	1	2	2	4	3	4	4	4	4	3
28	2	5	1	1	10	2	2	1	4	5	5	5	3	1	5
29	2	5	1	2	14	3	2	2	4	4	4	4	4	3	3
30	2	5	1	2	14	3	2	2	3	4	5	3	4	3	4
31	1	6	1	1	14	3	2	1	4	4	5	4	4	4	3
32	2	4	1	3	11	2	2	2	3	5	3	2	1	4	1

Analyze > Compare Means > One-Way ANOVA

SPSS Processor is ready

One-Way ANOVA

Dependent List: คะแนน

Factor: รุ่นปี

One-Way ANOVA: Post Hoc Multiple Comparisons

Equal Variances Assumed

- LSD
- Bonferroni
- Sidak
- Scheffe
- R-E-G-W F
- R-E-G-W Q
- S-N-K
- Tukey
- Tukey's-b
- Duncan
- Hochberg's GT2
- Gabriel
- Waller-Duncan

Type I/Type II Error Ratio: 100

Control Category: Last

Test: 2-sided < Control > Control

Equal Variances Not Assumed

- Tamhane's T2
- Dunnett's T3
- Games-Howell
- Dunnett's C

Significance level: .05

Buttons: Continue, Cancel, Help

Output1 - SPSS Viewer

File Edit View Insert Format Analyze Graphs Utilities Window Help

→ Oneway

Warnings

Post hoc tests are not performed for รุ่นปี because there are fewer than three groups.

Descriptives

รุ่นปี	N	Mean	Std. Deviation	Std. Error	95% Confidence Interval for Mean		Minimum	Maximum
					Lower Bound	Upper Bound		
รุ่นปี(1)ปีแรก	114	3.8355	.60128	.05631	3.7240	3.9471	2.50	5.00
รุ่นปี(2)ปีสอง	114	3.6732	.65861	.06168	3.5510	3.7955	2.50	5.00
Total	228	3.7544	.63444	.04202	3.6716	3.8372	2.50	5.00

ANOVA

รุ่นปี	Sum of Squares	df	Mean Square	F	Sig.
Between Groups	1.501	1	1.501	3.775	.053
Within Groups	89.870	226	.398		
Total	91.371	227			

ประวัติผู้เขียน

ชื่อ-สกุล	นายขุนพล เชาวน์ปรีชา
วัน เดือน ปีเกิด	15 กุมภาพันธ์ 2521
ที่อยู่	379/95 บ้านนิเวสไต้ หมู่ 1 ตำบลบางเสาธง อำเภอบางเสาธง จังหวัดสมุทรปราการ
ประวัติการศึกษา	
พ.ศ. 2539	วิทยาศาสตรบัณฑิต มหาวิทยาลัยนเรศวร
พ.ศ. 2551	เข้าศึกษาต่อระดับมหาบัณฑิตหลักสูตรการจัดการมหาบัณฑิต สาขาวิชาการจัดการอุตสาหกรรม มหาวิทยาลัยหัวเฉียวเฉลิมพระเกียรติ
ประวัติการทำงาน	
พ.ศ.2543 - 2549	หัวหน้าแผนกวิจัยและพัฒนา บริษัทเอพีเค พลาสติก จำกัด จังหวัดปราจีนบุรี
พ.ศ.2549 - 2550	ผู้จัดการฝ่ายผลิต บริษัทโพลาร์พลาสติก อินดัสทรีส์ จังหวัดสมุทรปราการ
พ.ศ.2550 - 2551	ผู้จัดการฝ่ายพัฒนาระบบ บริษัทโพลาร์ พลาสติก อินดัสทรีส์ จังหวัดสมุทรปราการ
พ.ศ.2551 - 2553	ผู้จัดการฝ่ายทรัพยากรบุคคล บริษัทโพลาร์พลาสติก อินดัสทรีส์ จังหวัดสมุทรปราการ
พ.ศ.2553 - 2554	หัวหน้าแผนกจัดส่งและติดตั้ง บริษัทโมเดิร์นฟอรัม กรุ๊ป จำกัด มหาชน จังหวัดสมุทรปราการ
ตำแหน่งและสถานที่ทำงานในปัจจุบัน	
พ.ศ.2554 - ปัจจุบัน	ผู้ช่วยผู้จัดการฝ่ายทรัพยากรบุคคล บริษัทโมเดิร์นฟอรัม กรุ๊ป จำกัด มหาชน จังหวัดสมุทรปราการ