

## บทที่ 4 ผลการวิจัย

การวิจัยครั้งนี้ เป็นการวิจัยกึ่งทดลอง (Quasi-experimental research) แบบ 2 กลุ่ม คือ กลุ่มทดลองและกลุ่มควบคุม เพื่อเปรียบเทียบคะแนนความรู้ในการดูแลผู้ป่วยโรคซึมเศร้า ทักษะคิดในการดูแลผู้ป่วยโรคซึมเศร้า และการปฏิบัติในการดูแลผู้ป่วยโรคซึมเศร้าของครอบครัวผู้ดูแล โดยทำการวัดคะแนนก่อนและหลังการเข้าร่วมโปรแกรมการให้ความรู้ทางสุขภาพของครอบครัวผู้ดูแลผู้ป่วยโรคซึมเศร้า

### 4.1 ข้อตกลงเกี่ยวกับการแปลผลและการวิเคราะห์ข้อมูล

เพื่อให้เกิดความเข้าใจตรงกันสำหรับการแปลผลและการวิเคราะห์ข้อมูลนี้ ผู้วิจัยขอเสนอสัญลักษณ์ที่ใช้แทนความหมายต่าง ๆ ดังต่อไปนี้

n	แทน	จำนวนกลุ่มตัวอย่าง
Mean	แทน	ค่าคะแนนเฉลี่ย
S.D.	แทน	ค่าความเบี่ยงเบนมาตรฐาน
p	แทน	ค่าความน่าจะเป็นในการทดลองสมมติฐาน

### 4.2 การนำเสนอผลการวิเคราะห์ข้อมูล

ในการวิจัย ผู้วิจัยดำเนินการวิเคราะห์ข้อมูลดังต่อไปนี้

**ตอนที่ 1** ข้อมูลส่วนบุคคล ใช้สถิติเชิงพรรณนาความถี่ (Frequency) ร้อยละ (Percentage)

**ตอนที่ 2** การเปรียบเทียบความแตกต่างของค่าคะแนน ความรู้ในการดูแลผู้ป่วยโรคซึมเศร้า ทักษะคิดในการดูแลผู้ป่วยโรคซึมเศร้า และการปฏิบัติในการดูแลผู้ป่วยโรคซึมเศร้าของกลุ่มทดลองและกลุ่มควบคุม ก่อนการทดลองและหลังการทดลอง ซึ่งนำเสนอเป็นรายบุคคลด้วยค่าร้อยละ (Percentage)

**ตอนที่ 3** ค่าคะแนนเฉลี่ย และค่าความเบี่ยงเบนมาตรฐาน ของความรู้ในการดูแลผู้ป่วยโรคซึมเศร้า ทักษะคิดในการดูแลผู้ป่วยโรคซึมเศร้าและการปฏิบัติในการดูแลผู้ป่วยโรคซึมเศร้าก่อนและหลังการเข้าร่วมโปรแกรมการให้ความรู้ทางสุขภาพ ในกลุ่มทดลองและกลุ่มควบคุม โดยใช้วิธีการทดสอบค่าที (Paired t-test)

**ตอนที่ 4** ค่าคะแนนเฉลี่ย และค่าความเบี่ยงเบนมาตรฐาน ของความรู้ในการดูแลผู้ป่วยโรคซึมเศร้า ทักษะคิดในการดูแลผู้ป่วยโรคซึมเศร้า และการปฏิบัติในการดูแลผู้ป่วยโรคซึมเศร้าหลังการเข้าร่วม

โปรแกรมการให้ความรู้ทางสุขภาพ ระหว่างกลุ่มทดลองและกลุ่มควบคุม โดยใช้วิธีการทดสอบค่าทีอิสระ (Independence t-test)

**ตอนที่ 5** ผลการสัมภาษณ์ผู้ป่วยโรคซึมเศร้าหลังจากครอบครัวผู้ดูแลผู้ป่วยโรคซึมเศร้าเข้าร่วมโปรแกรมการให้ความรู้ทางสุขภาพ

#### 4.3 ผลการวิเคราะห์ข้อมูล

**ตอนที่ 1** ข้อมูลส่วนบุคคล ใช้สถิติเชิงพรรณนาความถี่ (Frequency) ร้อยละ (Percentage) จากการวิเคราะห์ข้อมูลทั่วไปของครอบครัวผู้ดูแลผู้ป่วยโรคซึมเศร้ากลุ่มทดลองและกลุ่มควบคุมพบว่า

1. อายุ กลุ่มทดลองส่วนใหญ่เป็นวัยกลางคน จำนวน 6 คน คิดเป็นร้อยละ 40 รองลงมา เป็นวัยสูงอายุ จำนวน 5 คน คิดเป็นร้อยละ 33.33 มีอายุโดยเฉลี่ยเท่ากับ 53.20 และมีค่าเบี่ยงเบนมาตรฐาน 13.81 ส่วนกลุ่มควบคุม ส่วนใหญ่เป็นวัยผู้ใหญ่ จำนวน 6 คน คิดเป็นร้อยละ 40 รองลงมา เป็นวัยกลางคน จำนวน 5 คน คิดเป็นร้อยละ 33.33 มีค่าเบี่ยงเบนมาตรฐาน 2.29 ส่วนกลุ่มควบคุมมีอายุโดยเฉลี่ยเท่ากับ 46.93 และมีค่าเบี่ยงเบนมาตรฐาน 16.40

2. เพศ กลุ่มทดลองส่วนใหญ่เป็นเพศหญิง จำนวน 10 คน คิดเป็นร้อยละ 66.70 ที่เหลือเป็นกลุ่มตัวอย่างเพศชาย จำนวน 5 คน คิดเป็นร้อยละ 33.30 ตามลำดับ ส่วนกลุ่มควบคุมพบว่า ส่วนใหญ่เป็นเพศชาย จำนวน 9 คน คิดเป็นร้อยละ 60 ที่เหลือเป็นกลุ่มตัวอย่างเพศหญิง จำนวน 6 คน คิดเป็นร้อยละ 40 ตามลำดับ

3. สถานภาพ กลุ่มทดลองทั้งหมดมีสถานภาพสมรส จำนวน 15 คน คิดเป็นร้อยละ 100 ส่วนกลุ่มควบคุมพบว่า ส่วนใหญ่มีสถานภาพโสดมากที่สุด จำนวน 12 คน คิดเป็นร้อยละ 80 รองลงมา ได้แก่ สถานภาพสมรส จำนวน 2 คน คิดเป็นร้อยละ 13.30 และสถานภาพหย่าร้าง จำนวน 1 คน คิดเป็นร้อยละ 6.70 ตามลำดับ

4. ระดับการศึกษาสูงสุด กลุ่มทดลองส่วนใหญ่มีระดับการศึกษาสูงสุด คือ ประถมศึกษา จำนวน 13 คน คิดเป็นร้อยละ 86.70 รองลงมา ได้แก่ การศึกษาระดับมัธยมศึกษา จำนวน 2 คน คิดเป็นร้อยละ 13.30 ส่วนกลุ่มควบคุมพบว่า ส่วนใหญ่มีระดับการศึกษาสูงสุด คือ ประถมศึกษา จำนวน 13 คน คิดเป็นร้อยละ 86.70 รองลงมา ได้แก่ การศึกษาระดับมัธยมศึกษา จำนวน 1 คน คิดเป็นร้อยละ 6.70 การศึกษาระดับปริญญาตรี จำนวน 1 คน คิดเป็นร้อยละ 6.70 ตามลำดับ

5. อาชีพ กลุ่มทดลองส่วนใหญ่ไม่ได้ทำงาน มากที่สุด จำนวน 6 คน คิดเป็นร้อยละ 40 รองลงมา ได้แก่ ประกอบอาชีพรับจ้าง จำนวน 4 คน คิดเป็นร้อยละ 26.70 อาชีพเกษตรกร จำนวน 3 คน คิดเป็นร้อยละ 20 และประกอบอาชีพค้าขายจำนวน 2 คน คิดเป็นร้อยละ 13.30 ตามลำดับ ส่วนกลุ่มควบคุมพบว่า ส่วนใหญ่ประกอบอาชีพรับจ้างมากที่สุด จำนวน 7 คน คิดเป็น

ร้อยละ 46.70 รองลงมา ได้แก่ ไม่ได้ทำงาน จำนวน 4 คน คิดเป็นร้อยละ 26.70 อาชีพค้าขาย จำนวน 3 คน คิดเป็นร้อยละ 20 และกลุ่มตัวอย่างประกอบอาชีพเกษตรกร จำนวน 1 คน คิดเป็นร้อยละ 6.70 ตามลำดับ

6. รายได้ครอบครัวต่อเดือนโดยประมาณ กลุ่มทดลองส่วนใหญ่มีรายได้ครอบครัวต่อเดือนต่ำกว่า 10,000 บาท มากที่สุด จำนวน 10 คน คิดเป็นร้อยละ 66.70 รองลงมา ได้แก่ รายได้ 10,000 – 20,000 บาท จำนวน 4 คน คิดเป็นร้อยละ 26.70 รายได้ 20,001 - 30,000 บาท จำนวน 1 คน คิดเป็นร้อยละ 6.70 ตามลำดับ ส่วนกลุ่มควบคุมพบว่า ส่วนใหญ่มีรายได้ครอบครัวต่อเดือน 10,000 – 20,000 บาท มากที่สุด จำนวน 7 คน คิดเป็นร้อยละ 46.70 รองลงมา ได้แก่ รายได้ต่ำกว่า 10,000 จำนวน 6 คน คิดเป็นร้อยละ 40 และรายได้มากกว่า 30,000 บาท จำนวน 2 คน คิดเป็นร้อยละ 13.30 ตามลำดับ

7. รายได้ครอบครัวต่อเดือน กลุ่มทดลองส่วนใหญ่มีรายได้ครอบครัวต่อเดือนพอกินพอใช้มากที่สุด จำนวน 10 คน คิดเป็นร้อยละ 66.70 รองลงมา ได้แก่ มีรายได้ไม่พอใช้ จำนวน 4 คน คิดเป็นร้อยละ 26.70 และมีรายได้เหลือเก็บ จำนวน 1 คน คิดเป็นร้อยละ 6.70 ตามลำดับ ส่วนกลุ่มควบคุมพบว่า ส่วนใหญ่มีรายได้ครอบครัวต่อเดือนพอกินพอใช้มากที่สุด จำนวน 13 คน คิดเป็นร้อยละ 86.70 รองลงมา ได้แก่ มีรายได้ไม่พอใช้ จำนวน 2 คน คิดเป็นร้อยละ 13.30 ตามลำดับ

8. ความสัมพันธ์เกี่ยวข้องกับผู้ป่วย กลุ่มทดลองส่วนใหญ่ความสัมพันธ์เกี่ยวข้องกับผู้ป่วยในฐานะเป็นภรรยามากที่สุด จำนวน 6 คน คิดเป็นร้อยละ 40 รองลงมา ได้แก่ ความสัมพันธ์เกี่ยวข้องกับผู้ป่วยในฐานะเป็นบุตร จำนวน 4 คน คิดเป็นร้อยละ 26.70 ความสัมพันธ์เกี่ยวข้องกับผู้ป่วยในฐานะเป็นสามี จำนวน 3 คน คิดเป็นร้อยละ 20 ความสัมพันธ์เกี่ยวข้องกับผู้ป่วยในฐานะเป็นแม่ จำนวน 1 คน คิดเป็นร้อยละ 6.70 และความสัมพันธ์เกี่ยวข้องกับผู้ป่วยในฐานะพี่หรือน้อง จำนวน 1 คน คิดเป็นร้อยละ 6.70 ส่วนกลุ่มควบคุม พบว่าส่วนใหญ่ความสัมพันธ์เกี่ยวข้องกับผู้ป่วยในฐานะเป็นบุตรมากที่สุด จำนวน 7 คน คิดเป็นร้อยละ 46.70 รองลงมา ได้แก่ ความสัมพันธ์เกี่ยวข้องกับผู้ป่วยในฐานะเป็นสามี จำนวน 3 คน คิดเป็นร้อยละ 20 ความสัมพันธ์เกี่ยวข้องกับผู้ป่วยในฐานะเป็นแม่ จำนวน 1 คน คิดเป็นร้อยละ 6.70 ความสัมพันธ์เกี่ยวข้องกับผู้ป่วยในฐานะพี่หรือน้องจำนวน 1 คน คิดเป็นร้อยละ 6.70 ความสัมพันธ์เกี่ยวข้องกับผู้ป่วยในฐานะเป็นสามี จำนวน 1 คน คิดเป็นร้อยละ 6.70 และความสัมพันธ์เกี่ยวข้องกับผู้ป่วยในฐานะเป็นภรรยาจำนวน 1 คน คิดเป็นร้อยละ 6.70 และความสัมพันธ์เกี่ยวข้องกับผู้ป่วยในฐานะพ่อ และอื่นๆ จำนวน 1 คน คิดเป็นร้อยละ 6.70 ตามลำดับ

9. ระยะเวลาการป่วยเป็นโรคซึมเศร้า พบว่ากลุ่มทดลองส่วนใหญ่มีระยะเวลาการป่วยเป็นโรคซึมเศร้า 1 – 3 ปี จำนวน 10 คน คิดเป็นร้อยละ 66.60 และรองลงมาระยะเวลาการป่วยเป็นโรคซึมเศร้า 4 – 6 ปี จำนวน 4 คน คิดเป็นร้อยละ 26.70 และระยะเวลาการป่วยเป็นโรคซึมเศร้ามากกว่า 6 ปี จำนวน 1 คน คิดเป็นร้อยละ 6.70 ตามลำดับ และมีระยะเวลาการป่วยเป็นโรคโดย

เฉลี่ยเท่ากับ 3 ปี 5 เดือน และมีค่าเบี่ยงเบนมาตรฐาน 2.29 ส่วนกลุ่มควบคุม พบว่าส่วนใหญ่มีระยะเวลาการป่วยเป็นโรคซึ่มเศร่า 1-3 ปี จำนวน 8 คน คิดเป็นร้อยละ 53.33 และรองลงมาระยะเวลาการป่วยเป็นโรคซึ่มเศร่า 4 - 6 ปี จำนวน 4 คน คิดเป็นร้อยละ 26.67 และระยะเวลาการป่วยเป็นโรคซึ่มเศร่ามากกว่า 6 ปี จำนวน 3 คน คิดเป็นร้อยละ 20 ตามลำดับ และมีระยะเวลาการป่วยเป็นโรคโดยเฉลี่ยเท่ากับ 4 ปี 5 เดือน และมีค่าเบี่ยงเบนมาตรฐาน 3.46

10. สัมพันธภาพกับผู้ป่วยโรคซึ่มเศร่า พบว่า กลุ่มทดลองส่วนใหญ่มีสัมพันธภาพที่ดีกับผู้ป่วยซึ่มเศร่า จำนวน 12 คน คิดเป็นร้อยละ 80 และรองลงมาสัมพันธภาพปานกลางกับผู้ป่วยซึ่มเศร่า จำนวน 3 คน คิดเป็นร้อยละ 20 ตามลำดับ ส่วนกลุ่มควบคุมพบว่า ส่วนใหญ่มีสัมพันธภาพที่ดีกับผู้ป่วยซึ่มเศร่า จำนวน 8 คน คิดเป็นร้อยละ 53.33 และรองลงมาสัมพันธภาพปานกลางกับผู้ป่วยซึ่มเศร่า จำนวน 7 คน คิดเป็นร้อยละ 46.67 ตามลำดับ

11. ปัญหาและอุปสรรคในการดูแล กลุ่มทดลองส่วนใหญ่ไม่มีปัญหาและอุปสรรคในการดูแล จำนวน 11 คน คิดเป็นร้อยละ 73.30 และรองลงมามีปัญหาและอุปสรรคในการดูแล จำนวน 4 คน คิดเป็นร้อยละ 26.70 ตามลำดับ ส่วนกลุ่มควบคุมพบว่า ส่วนใหญ่ไม่มีปัญหาและอุปสรรคในการดูแล จำนวน 12 คน คิดเป็นร้อยละ 80 และรองลงมามีปัญหาและอุปสรรคในการดูแล จำนวน 3 คน คิดเป็นร้อยละ 20 ตามลำดับ ดังแสดงในตารางที่ 6 และตารางที่ 7

**ตารางที่ 6** จำนวนและร้อยละข้อมูลทั่วไปของกลุ่มทดลองและกลุ่มควบคุม

ข้อมูลทั่วไป	กลุ่มทดลอง (n=15)	กลุ่มควบคุม (n=15)
	จำนวน (ร้อยละ)	จำนวน (ร้อยละ)
<b>อายุ (ปี)</b>		
วัยผู้ใหญ่ (20-39ปี)	4 (26.67)	6 (40.00)
วัยกลางคน (40-59ปี)	6 (40.00)	5 (33.33)
วัยสูงอายุ (60 ปีขึ้นไป)	5 (33.33)	4 (26.67)
<b>เพศ</b>		
ชาย	5 (33.30)	9 (60.00)
หญิง	10 (66.70)	6 (40.00)
<b>สถานภาพสมรส</b>		
โสด	-	12 (80.00)
คู่	15 (100.00)	2 (13.30)
หย่า	-	1 (6.10)

ตารางที่ 6 (ต่อ)

ข้อมูลทั่วไป	กลุ่มทดลอง (n=15)	กลุ่มควบคุม (n=15)
	จำนวน (ร้อยละ)	จำนวน (ร้อยละ)
<b>ระดับการศึกษาสูงสุด</b>		
ประถมศึกษา	13 (86.70)	13 (86.70)
มัธยมศึกษา	2 (13.30)	1 (6.70)
ปริญญาตรี	-	1 (6.70)
<b>อาชีพ</b>		
ไม่ได้ทำงาน	6 (40.00)	4 (26.70)
รับจ้าง	4 (26.70)	7 (46.70)
เกษตรกร	3 (20.00)	1 (6.70)
ค้าขาย	2 (13.30)	3 (20.00)
<b>รายได้ครอบครัวต่อเดือนโดยประมาณ</b>		
ต่ำกว่า 10,000 บาท	10 (66.70)	6 (40.00)
10,000 – 20,000 บาท	4 (26.40)	7 (46.70)
20,001 – 30,000 บาท	1 (6.70)	-
มากกว่า 30,000 บาท	-	2 (13.30)
<b>ความสัมพันธ์เกี่ยวข้องกับผู้ป่วย</b>		
พ่อ	-	1 (6.70)
แม่	1 (6.70)	1 (6.70)
สามี	3 (20.00)	3 (20.00)
ภรรยา	6 (40.00)	1 (6.70)
พี่ หรือ น้อง	1 (6.70)	1 (6.70)
บุตร	4 (26.70)	7 (46.70)
พี่เขย	-	1 (6.70)
<b>ระยะเวลาที่ผู้ป่วยป่วยเป็นโรคซึมเศร้า</b>		
1 – 3 ปี	10 (66.67)	8 (53.33)
4 – 6 ปี	4 (26.67)	4 (26.67)
มากกว่า 6 ปี	1 (6.67)	3 (20.00)

ตารางที่ 6 (ต่อ)

ข้อมูลทั่วไป	กลุ่มทดลอง (n=15)	กลุ่มควบคุม (n=15)
	จำนวน (ร้อยละ)	จำนวน (ร้อยละ)
<b>สัมพันธภาพของท่านกับผู้ป่วยโรคซึมเศร้า</b>		
ดี	12 (80.00)	8 (53.33)
ปานกลาง	3 (20.00)	7 (46.67)
<b>ปัญหาและอุปสรรคในการดูแล</b>		
มี	4 (26.70)	3 (20.00)
ไม่มี	11 (73.30)	12 (80.00)

ตารางที่ 7 ค่าเฉลี่ยและส่วนเบี่ยงเบนมาตรฐานของข้อมูลด้านอายุและระยะเวลาการป่วยเป็นโรคซึมเศร้า จำแนกตามกลุ่มทดลองและกลุ่มควบคุม

ข้อมูลทั่วไป	กลุ่มทดลอง (n=15)		กลุ่มควบคุม (n=15)	
	Mean	S.D.	Mean	S.D.
อายุ	53.20	13.81	46.93	16.40
ระยะเวลาการป่วยเป็นโรคซึมเศร้า (ปี)	3.53	2.29	4.46	3.46

**ตอนที่ 2** การเปรียบเทียบความแตกต่างของค่าคะแนน ความรู้ในการดูแลผู้ป่วยโรคซึมเศร้าทัศนคติในการดูแลผู้ป่วยโรคซึมเศร้า และการปฏิบัติในการดูแลผู้ป่วยโรคซึมเศร้า ของกลุ่มทดลองและกลุ่มควบคุม ก่อนการทดลองและหลังการทดลอง ซึ่งนำเสนอเป็นรายบุคคลด้วยค่าร้อยละ

**การเปรียบเทียบความแตกต่างของค่าคะแนนความรู้ในการดูแลผู้ป่วยโรคซึมเศร้าของกลุ่มทดลองและกลุ่มควบคุม**

ผลการวิเคราะห์พบว่า กลุ่มทดลองมีคะแนนความรู้ในการดูแลผู้ป่วยโรคซึมเศร่าก่อนการทดลองเท่ากับ 3 – 11 คะแนน คิดเป็นร้อยละ 50.00 – 61.11 มีค่าเฉลี่ยเท่ากับ 7.86 คะแนน คิดเป็นร้อยละ 43.66 หลังการทดลองมีคะแนนความรู้ในการดูแลผู้ป่วยโรคซึมเศร่าเท่ากับ 14 – 16 คะแนน คิดเป็นร้อยละ 77.77 – 88.88 มีค่าเฉลี่ยเท่ากับ 15.06 คิดเป็นร้อยละ 83.66

ส่วนกลุ่มควบคุมมีคะแนนความรู้ในการดูแลผู้ป่วยโรคซึมเศร่าก่อนการทดลองเท่ากับ 7 – 13 คะแนน คิดเป็นร้อยละ 38.88 – 44.44 มีค่าเฉลี่ยเท่ากับ 9.60 คะแนน คิดเป็นร้อยละ 53.33 หลังการทดลอง เท่ากับ 5 – 13 คะแนน คิดเป็นร้อยละ 27.77 – 72.22 คะแนนมีค่าเฉลี่ยเท่ากับ 9.53 คิดเป็นร้อยละ 52.94 ดังแสดงในตารางที่ 8

**ตารางที่ 8** เปรียบเทียบความแตกต่างของค่าคะแนน ความรู้ในการดูแลผู้ป่วยโรคซึมเศร้าของกลุ่มทดลองและกลุ่มควบคุม ก่อนการทดลองและหลังการทดลอง นำเสนอเป็นรายบุคคลด้วยค่าร้อยละ

คนที่	ความรู้ของกลุ่มทดลอง				ความรู้ของกลุ่มควบคุม			
	คะแนนก่อนการทดลอง	คิดเป็นร้อยละ	คะแนนหลังการทดลอง	คิดเป็นร้อยละ	คะแนนก่อนการทดลอง	คิดเป็นร้อยละ	คะแนนหลังการทดลอง	คิดเป็นร้อยละ
1	9.00	50.00	15.00	83.33	7.00	38.88	5.00	27.77
2	9.00	50.00	16.00	88.88	9.00	50.00	8.00	44.44
3	9.00	50.00	15.00	83.33	9.00	50.00	10.00	55.55
4	7.00	38.88	15.00	83.33	9.00	50.00	11.00	61.11
5	7.00	38.88	15.00	83.33	8.00	44.44	8.00	44.44
6	8.00	44.44	15.00	83.33	8.00	44.44	9.00	50.00
7	11.00	61.11	16.00	88.88	9.00	50.00	10.00	55.55
8	6.00	33.33	15.00	83.33	7.00	38.88	9.00	50.00
9	10.00	55.55	14.00	77.77	11.00	61.11	9.00	50.00
10	6.00	33.33	14.00	77.77	10.00	55.55	11.00	61.11
11	8.00	44.44	15.00	83.33	8.00	44.44	7.00	38.88
12	8.00	44.44	15.00	83.33	13.00	72.22	12.00	66.66
13	8.00	44.44	14.00	77.77	13.00	72.22	13.00	72.22
14	9.00	50.00	16.00	88.88	11.00	61.11	9.00	50.00
15	3.00	16.66	16.00	88.88	12.00	66.66	12.00	66.66
ค่าเฉลี่ย	7.86	43.66	15.06	83.66	9.60	53.33	9.53	52.94

**การเปรียบเทียบความแตกต่างของค่าคะแนนทัศนคติในการดูแลผู้ป่วยโรคซึมเศร้าของกลุ่มทดลองและกลุ่มควบคุม ก่อนการทดลองและหลังการทดลอง**

ผลการวิเคราะห์พบว่า กลุ่มทดลองมีคะแนนทัศนคติในการดูแลผู้ป่วยโรคซึมเศร้าก่อนการทดลองเท่ากับ 18 – 33 คะแนน คิดเป็นร้อยละ 37.50 – 68.75 มีค่าเฉลี่ยเท่ากับ 27.26 คะแนน คิดเป็นร้อยละ 56.79 หลังการทดลองคะแนนทัศนคติในการดูแลผู้ป่วยโรคซึมเศร้าเท่ากับ 36 – 40 คะแนน คิดเป็นร้อยละ 75.00 – 83.33 มีค่าเฉลี่ยเท่ากับ 37.86 คิดเป็นร้อยละ 78.87

ส่วนกลุ่มควบคุมมีคะแนนทัศนคติในการดูแลผู้ป่วยโรคซึมเศร้าก่อนการทดลองเท่ากับ 24–34 คะแนน คิดเป็นร้อยละ 50.00 – 70.83 มีค่าเฉลี่ยเท่ากับ 29.66 คะแนน คิดเป็นร้อยละ 61.79 หลังการทดลองเท่ากับ 23 – 33 คะแนน คิดเป็นร้อยละ 49.46 – 68.75 มีค่าเฉลี่ยเท่ากับ 27.20 คะแนน คิดเป็นร้อยละ 56.66 ดังแสดงในตารางที่ 9

**ตารางที่ 9** เปรียบเทียบความแตกต่างของค่าคะแนนทัศนคติในการดูแลผู้ป่วยโรคซึมเศร้า ของกลุ่มทดลองและกลุ่มควบคุมก่อนการทดลองและหลังการทดลอง นำเสนอเป็นรายบุคคลด้วยค่าร้อยละ

คนที่	ทัศนคติของกลุ่มทดลอง				ทัศนคติของกลุ่มควบคุม			
	คะแนนก่อนการทดลอง	คิดเป็นร้อยละ	คะแนนหลังการทดลอง	คิดเป็นร้อยละ	คะแนนก่อนการทดลอง	คิดเป็นร้อยละ	คะแนนหลังการทดลอง	คิดเป็นร้อยละ
1	25.00	52.08	37.00	77.08	24.00	50.00	23.00	47.91
2	31.00	64.58	39.00	81.25	28.00	58.33	27.00	56.25
3	30.00	62.50	37.00	77.08	31.00	64.58	27.00	56.25
4	25.00	52.08	36.00	75.00	27.00	56.25	25.00	52.08
5	27.00	56.25	40.00	83.33	31.00	64.58	28.00	58.33
6	32.00	66.66	40.00	83.33	27.00	56.25	24.00	50.00
7	33.00	68.75	36.00	75.00	33.00	68.75	29.00	60.41
8	24.00	50.00	36.00	75.00	28.00	58.33	26.00	51.16
9	29.00	60.41	38.00	79.16	34.00	70.83	33.00	68.75
10	31.00	64.58	38.00	79.16	33.00	68.75	30.00	62.50
11	24.00	50.00	38.00	79.16	31.00	64.58	28.00	58.33
12	18.00	37.50	37.00	77.08	31.00	64.58	28.00	58.33
13	26.00	51.16	40.00	83.33	30.00	62.50	28.00	58.33
14	29.00	60.41	37.00	77.08	30.00	62.50	28.00	58.33
15	25.00	52.08	39.00	81.25	27.00	56.25	24.00	50.00
ค่าเฉลี่ย	27.26	56.79	37.86	78.87	29.66	61.79	27.20	56.66

**การเปรียบเทียบความแตกต่างของค่าคะแนนการปฏิบัติในการดูแลผู้ป่วยโรคซึมเศร้าของกลุ่มทดลองและกลุ่มควบคุม ก่อนการทดลองและหลังการทดลอง**

ผลการวิเคราะห์พบว่า กลุ่มทดลองมีคะแนนการปฏิบัติในการดูแลผู้ป่วยโรคซึมเศร้ามก่อนการทดลองเท่ากับ 20 – 34 คะแนน คิดเป็นร้อยละ 35.71 – 60.71 มีค่าเฉลี่ยเท่ากับ 28.26 คะแนน คิดเป็นร้อยละ 50.46 หลังการทดลองเท่ากับ 47 – 56 คะแนน คิดเป็นร้อยละ 83.92 – 100.00 มีค่าเฉลี่ยเท่ากับ 52.52 คะแนน คิดเป็นร้อยละ 93.78

ส่วนกลุ่มควบคุมมีคะแนนการปฏิบัติในการดูแลผู้ป่วยโรคซึมเศร้ามก่อนการทดลองเท่ากับ 26 – 42 คะแนน คิดเป็นร้อยละ 46.42 – 75.00 มีค่าเฉลี่ยเท่ากับ 32.33 คะแนน คิดเป็นร้อยละ 57.77 หลังการทดลองเท่ากับ 26 – 43 คะแนน คิดเป็นร้อยละ 46.42 – 76.78 มีค่าเฉลี่ยเท่ากับ 32.53 คะแนน คิดเป็นร้อยละ 58.08 ดังแสดงในตารางที่ 10



ตารางที่ 10 เปรียบเทียบความแตกต่างของค่าคะแนนการปฏิบัติในการดูแลผู้ป่วยโรคซึมเศร้าของกลุ่มทดลองและกลุ่มควบคุม ก่อนการทดลองและหลังการทดลอง นำเสนอเป็นรายบุคคลด้วยค่าร้อยละ

คนที่	การปฏิบัติของกลุ่มทดลอง				การปฏิบัติของกลุ่มควบคุม			
	คะแนนก่อนการทดลอง	คิดเป็นร้อยละ	คะแนนหลังการทดลอง	คิดเป็นร้อยละ	คะแนนก่อนการทดลอง	คิดเป็นร้อยละ	คะแนนหลังการทดลอง	คิดเป็นร้อยละ
1	32.00	57.14	54.00	96.42	35.00	62.50	34.00	60.71
2	28.00	50.00	56.00	100.00	36.00	64.28	37.00	66.07
3	30.00	53.57	50.00	89.28	34.00	60.71	33.00	58.92
4	31.00	55.35	55.00	98.21	35.00	62.50	36.00	64.28
5	30.00	53.57	54.00	96.42	27.00	48.21	27.00	48.21
6	31.00	55.35	54.00	96.42	36.00	64.28	34.00	60.71
7	34.00	60.71	49.00	87.50	27.00	48.21	28.00	50.00
8	23.00	41.07	47.00	83.92	34.00	60.71	34.00	60.71
9	32.00	57.14	52.00	92.82	29.00	51.71	29.00	51.71
10	26.00	46.42	54.00	96.42	26.00	46.42	26.00	46.42
11	27.00	48.21	53.00	94.64	29.00	51.71	30.00	53.57
12	25.00	44.64	53.00	94.64	32.00	57.14	32.00	57.14
13	27.00	48.21	54.00	96.42	42.00	75.00	43.00	76.78
14	28.00	50.00	52.00	92.82	28.00	50.00	33.00	58.92
15	20.00	35.71	51.00	91.07	20.00	35.71	32.00	57.14
ค่าเฉลี่ย	28.26	50.46	52.52	93.78	32.33	57.77	32.53	58.08

ตอนที่ 3 ค่าคะแนนเฉลี่ย และค่าความเบี่ยงเบนมาตรฐาน ของความรู้ในการดูแลผู้ป่วยโรคซึมเศร้า ทักษะคิดในการดูแลผู้ป่วยโรคซึมเศร้า และการปฏิบัติในการดูแลผู้ป่วยโรคซึมเศร้าก่อนและหลังการเข้าร่วมโปรแกรมการให้ความรู้ทางสุขภาพ ในกลุ่มทดลองและกลุ่มควบคุม โดยใช้วิธีการทดสอบค่าที (Paired t-test)

การเปรียบเทียบความแตกต่างของความรู้ในการดูแลผู้ป่วยโรคซึมเศร้า ทักษะคิดในการดูแลผู้ป่วยโรคซึมเศร้า และการปฏิบัติในการดูแลผู้ป่วยโรคซึมเศร้าก่อนและหลังการเข้าร่วมโปรแกรมการให้ความรู้ทางสุขภาพของกลุ่มทดลองพบว่า

ครอบครัวผู้ดูแลผู้ป่วยโรคซึมเศร้าที่ได้เข้าร่วมโปรแกรมการให้ความรู้ทางสุขภาพ (กลุ่มทดลอง) มีความรู้ในการดูแลผู้ป่วยโรคซึมเศร้าก่อนและหลังการทดลอง มีความแตกต่างกันอย่างมี

นัยสำคัญทางสถิติที่ระดับ .01 โดยก่อนการเข้าร่วมโปรแกรมการให้ความรู้ทางสุขภาพ มีความรู้ในการดูแลผู้ป่วยโรคซึมเศร้ามีค่าเฉลี่ยเท่ากับ 7.86 และส่วนเบี่ยงเบนมาตรฐานเท่ากับ 1.92 หลังการทดลอง มีความรู้ในการดูแลผู้ป่วยโรคซึมเศร้าที่สูงขึ้น มีค่าเฉลี่ยเท่ากับ 15.06 และส่วนเบี่ยงเบนมาตรฐานเท่ากับ .70

ทัศนคติในการดูแลผู้ป่วยโรคซึมเศร้า พบว่า ครอบครัวผู้ดูแลผู้ป่วยโรคซึมเศร้าที่ได้เข้าร่วมโปรแกรมการให้ความรู้ทางสุขภาพ (กลุ่มทดลอง) มีทัศนคติในการดูแลผู้ป่วยโรคซึมเศร้าก่อนและหลังการทดลอง มีความแตกต่างกันอย่างมีนัยสำคัญทางสถิติที่ระดับ .01 โดยก่อนการเข้าร่วมโปรแกรมการให้ความรู้ทางสุขภาพ มีทัศนคติในการดูแลผู้ป่วยโรคซึมเศร้ามีค่าเฉลี่ยเท่ากับ 2.27 และส่วนเบี่ยงเบนมาตรฐานเท่ากับ .33 หลังการทดลองมีทัศนคติในการดูแลผู้ป่วยโรคซึมเศร้าที่สูงขึ้น มีค่าเฉลี่ยเท่ากับ 3.15 และส่วนเบี่ยงเบนมาตรฐานเท่ากับ .12

การปฏิบัติในการดูแลผู้ป่วยโรคซึมเศร้า พบว่าครอบครัวผู้ดูแลผู้ป่วยโรคซึมเศร้าที่ได้เข้าร่วมโปรแกรมการให้ความรู้ทางสุขภาพ (กลุ่มทดลอง) มีการปฏิบัติในการดูแลผู้ป่วยโรคซึมเศร้า ก่อนและหลังการทดลอง มีความแตกต่างกันอย่างมีนัยสำคัญทางสถิติที่ระดับ .01 โดยก่อนการเข้าร่วมโปรแกรมการให้ความรู้ทางสุขภาพ มีการปฏิบัติในการดูแลผู้ป่วยโรคซึมเศร้ามีค่าเฉลี่ยเท่ากับ 2.01 และส่วนเบี่ยงเบนมาตรฐานเท่ากับ .26 หลังการทดลองมีการปฏิบัติในการดูแลผู้ป่วยโรคซึมเศร้าที่สูงขึ้น มีค่าเฉลี่ยเท่ากับ 3.75 และส่วนเบี่ยงเบนมาตรฐานเท่ากับ .17 ดังแสดงในตารางที่ 11

**ตารางที่ 11** การเปรียบเทียบความแตกต่างของความรู้ในการดูแลผู้ป่วยโรคซึมเศร้า ทัศนคติในการดูแลผู้ป่วยโรคซึมเศร้า และการปฏิบัติในการดูแลผู้ป่วยโรคซึมเศร้าก่อนและหลังการเข้าร่วมโปรแกรมการให้ความรู้ทางสุขภาพของกลุ่มทดลอง

การให้ความรู้ทางสุขภาพ	กลุ่มทดลอง	Mean	S.D.	t	p
ความรู้ในการดูแลผู้ป่วยโรคซึมเศร้า	ก่อนการทดลอง	7.86	1.92	13.65*	.00
	หลังการทดลอง	15.06	.70		
ทัศนคติในการดูแลผู้ป่วยโรคซึมเศร้า	ก่อนการทดลอง	2.27	.33	10.31*	.00
	หลังการทดลอง	3.15	.12		
การปฏิบัติในการดูแลผู้ป่วยโรคซึมเศร้า	ก่อนการทดลอง	2.01	.26	23.34*	.00
	หลังการทดลอง	3.75	.17		

\*  $p < .01$

การเปรียบเทียบความแตกต่างของความรู้ในการดูแลผู้ป่วยโรคซึมเศร้า ทักษะคติในการดูแลผู้ป่วยโรคซึมเศร้า และการปฏิบัติในการดูแลผู้ป่วยโรคซึมเศรื่าก่อนและหลังการเข้าร่วมโปรแกรมการให้ความรู้ทางสุขภาพของกลุ่มควบคุมพบว่า

ครอบครัวผู้ดูแลผู้ป่วยโรคซึมเศร้าที่ไม่ได้เข้าร่วมโปรแกรมการให้ความรู้ทางสุขภาพ (กลุ่มควบคุม) มีความรู้ในการดูแลผู้ป่วยโรคซึมเศร้า และการปฏิบัติในการดูแลผู้ป่วยโรคซึมเศร้า ก่อนและหลังการทดลองไม่แตกต่างกัน

ส่วนทักษะคติในการดูแลผู้ป่วยโรคซึมเศร้า พบว่าก่อนและหลังการทดลองมีทักษะคติในการดูแลผู้ป่วยโรคซึมเศร้าแตกต่างกัน อย่างมีนัยสำคัญทางสถิติที่ระดับ .01 ดังแสดงในตารางที่ 12

**ตารางที่ 12** การเปรียบเทียบความแตกต่างของความรู้ในการดูแลผู้ป่วยโรคซึมเศร้า ทักษะคติในการดูแลผู้ป่วยโรคซึมเศร้า และการปฏิบัติในการดูแลผู้ป่วยโรคซึมเศรื่าก่อนและหลังการเข้าร่วมโปรแกรมการให้ความรู้ทางสุขภาพของกลุ่มควบคุม

การให้ความรู้ทางสุขภาพ	กลุ่มควบคุม	Mean	S.D.	t	p
ความรู้ในการดูแลผู้ป่วยโรคซึมเศร้า	ก่อนการทดลอง	9.60	1.99	-.186	.85
	หลังการทดลอง	9.53	2.09		
ทักษะคติในการดูแลผู้ป่วยโรคซึมเศร้า	ก่อนการทดลอง	2.47	.23	-9.646*	.00
	หลังการทดลอง	2.26	.21		
การปฏิบัติในการดูแลผู้ป่วยโรคซึมเศร้า	ก่อนการทดลอง	2.30	.30	.823	.42
	หลังการทดลอง	2.32	.30		

\*  $p < .01$

**ตอนที่ 4** ค่าคะแนนเฉลี่ย และค่าความเบี่ยงเบนมาตรฐาน ของด้านความรู้ในการดูแลผู้ป่วยโรคซึมเศร้า ทักษะคติในการดูแลผู้ป่วยโรคซึมเศร้า และการปฏิบัติในการดูแลผู้ป่วยโรคซึมเศรื่าก่อนและหลังการเข้าร่วมโปรแกรมการให้ความรู้ทางสุขภาพระหว่างกลุ่มทดลองกับกลุ่มควบคุม โดยใช้วิธีการทดสอบค่าทีอิสระ (Independence t-test)

การเปรียบเทียบความแตกต่างของความรู้ในการดูแลผู้ป่วยโรคซึมเศร้า ทักษะคติในการดูแลผู้ป่วยโรคซึมเศร้า และการปฏิบัติในการดูแลผู้ป่วยโรคซึมเศรื่าก่อนการเข้าร่วมโปรแกรมการให้ความรู้ทางสุขภาพ ระหว่างกลุ่มทดลองกับกลุ่มควบคุมพบว่า

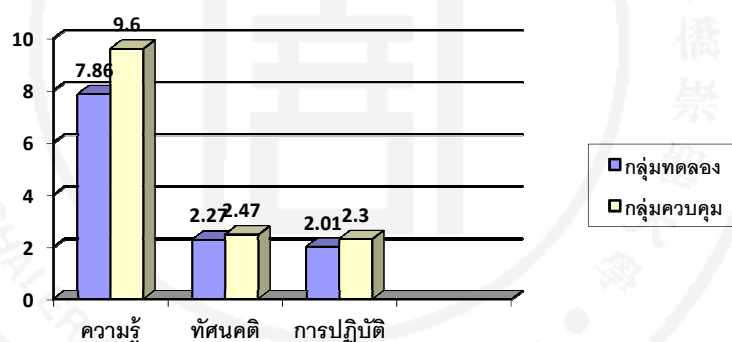
ครอบครัวผู้ดูแลผู้ป่วยโรคซึมเศรื่ากลุ่มทดลองและกลุ่มควบคุมมีความรู้ในการดูแลผู้ป่วยโรคซึมเศร้าและการปฏิบัติในการดูแลผู้ป่วยโรคซึมเศรื่าก่อนการทดลองแตกต่างกันอย่างมีนัยสำคัญทางสถิติที่ระดับ .05 ส่วนทักษะคติในการดูแลผู้ป่วยโรคซึมเศร้า พบว่ากลุ่มทดลองและกลุ่มควบคุมมีทักษะคติในการดูแลผู้ป่วยโรคซึมเศรื่าก่อนการทดลองไม่แตกต่างกัน ดังแสดงในตารางที่ 13 และแผนภูมิที่ 2

**ตารางที่ 13** การเปรียบเทียบความแตกต่างของความรู้ในการดูแลผู้ป่วยโรคซึมเศร้า ทักษะคิดในการดูแลผู้ป่วยโรคซึมเศร้า และการปฏิบัติในการดูแลผู้ป่วยโรคซึมเศร่าก่อนการเข้าร่วมโปรแกรมการให้ความรู้ทางสุขภาพ ระหว่างกลุ่มทดลองกับกลุ่มควบคุม

การให้ความรู้ทางสุขภาพ	กลุ่มทดลอง (n=15)		กลุ่มควบคุม (n=15)		t	P
	Mean	S.D.	Mean	S.D.		
ความรู้ในการดูแลผู้ป่วยโรคซึมเศร้า	7.86	1.92	9.60	1.99	-2.425*	.02
ทักษะคิดในการดูแลผู้ป่วยโรคซึมเศร้า	2.27	.33	2.47	.23	-1.920	.06
การปฏิบัติในการดูแลผู้ป่วยโรคซึมเศร้า	2.01	.26	2.30	.30	-2.753*	.01

\*  $p < .05$

**แผนภูมิที่ 2** การเปรียบเทียบความแตกต่างของความรู้ในการดูแลผู้ป่วยโรคซึมเศร้า ทักษะคิดในการดูแลผู้ป่วยโรคซึมเศร้า และการปฏิบัติในการดูแลผู้ป่วยโรคซึมเศร่าก่อนการเข้าร่วมโปรแกรมการให้ความรู้ทางสุขภาพ ระหว่างกลุ่มทดลองกับกลุ่มควบคุม



การเปรียบเทียบความแตกต่างของความรู้ในการดูแลผู้ป่วยโรคซึมเศร้า ทักษะคิดในการดูแลผู้ป่วยโรคซึมเศร้า และการปฏิบัติในการดูแลผู้ป่วยโรคซึมเศร่าหลังจากการเข้าร่วมโปรแกรมการให้ความรู้ทางสุขภาพระหว่างกลุ่มทดลองกับกลุ่มควบคุมพบว่า

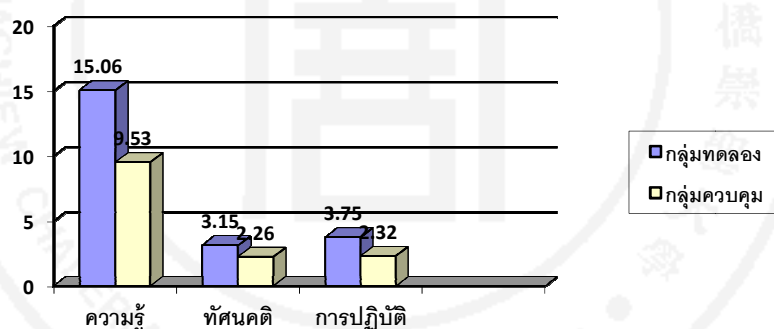
ครอบครัวผู้ดูแลผู้ป่วยโรคซึมเศร้าที่เข้าร่วมโปรแกรมการให้ความรู้ทางสุขภาพ (กลุ่มทดลอง) มีความรู้ในการดูแลผู้ป่วยโรคซึมเศร้า ทักษะคิดในการดูแลผู้ป่วยโรคซึมเศร้า และการปฏิบัติในการดูแลผู้ป่วยโรคซึมเศร้า แตกต่างจากครอบครัวผู้ดูแลผู้ป่วยโรคซึมเศร้าที่ไม่ได้เข้าร่วมโปรแกรมการให้ความรู้ทางสุขภาพ (กลุ่มควบคุม) อย่างมีนัยสำคัญทางสถิติที่ระดับ .01 ดังแสดงในตารางที่ 14 และแผนภูมิที่ 3

**ตารางที่ 14** การเปรียบเทียบความแตกต่างของความรู้ในการดูแลผู้ป่วยโรคซึมเศร้า ทักษะคิดในการดูแลผู้ป่วยโรคซึมเศร้า และการปฏิบัติในการดูแลผู้ป่วยโรคซึมเศร้าหลังจากการเข้าร่วมโปรแกรมการให้ความรู้ทางสุขภาพระหว่างกลุ่มทดลองกับกลุ่มควบคุม

การให้ความรู้ทางสุขภาพ	กลุ่มทดลอง (n=15)		กลุ่มควบคุม (n=15)		t	P
	Mean	S.D.	Mean	S.D.		
ความรู้ในการดูแลผู้ป่วยโรคซึมเศร้า	15.06	.70	9.53	2.09	9.677*	.00
ทักษะคิดในการดูแลผู้ป่วยโรคซึมเศร้า	3.15	.12	2.26	.21	13.987*	.00
การปฏิบัติในการดูแลผู้ป่วยโรคซึมเศร้า	3.75	.17	2.32	.30	15.639*	.00

\*  $p < .01$

**แผนภูมิที่ 3** การเปรียบเทียบความแตกต่างของความรู้ในการดูแลผู้ป่วยโรคซึมเศร้า ทักษะคิดในการดูแลผู้ป่วยโรคซึมเศร้า และการปฏิบัติในการดูแลผู้ป่วยโรคซึมเศร้าหลังจากการเข้าร่วมโปรแกรมการให้ความรู้ทางสุขภาพระหว่างกลุ่มทดลองกับกลุ่มควบคุม



**ตอนที่ 5** ผลการสัมภาษณ์ผู้ป่วยโรคซึมเศร้าหลังจากครอบครัวผู้ดูแลผู้ป่วยโรคซึมเศร้าเข้าร่วมโปรแกรมการให้ความรู้ทางสุขภาพ

หลังจากผู้วิจัยได้ใช้โปรแกรมการให้ความรู้ทางสุขภาพของพยาบาลเวชปฏิบัติชุมชนต่อความรู้ ทักษะคิด และการปฏิบัติของครอบครัวผู้ดูแลผู้ป่วยโรคซึมเศร้าแล้ว ผู้วิจัยได้สอบถามพูดคุยกับผู้ป่วยโรคซึมเศร้าได้ให้ข้อมูลว่า

“...ตอนนี้ฉันก็อาการดีขึ้น แต่ก็ยังมีเศร้าอยู่บ้าง กินข้าวได้ นอนได้ แต่ต้องกินยานอนหลับทุกวันนะ ลูกชายฉันเปลี่ยนไปไม่ค่อยดุฉันเหมือนแต่ก่อน คอยจะมาดูว่ากินยาหรือยัง ถามว่าหมอนัดวันไหนจะพาไปหาหมอ แต่ก่อนลูกไม่เคยสนใจวันไหนหมอนัดฉันก็ไม่ค่อย

ได้ไปเพราะเกรงใจลูก ไม่กล้าบอก ฉันดีใจนะที่มีหมอมายเยี่ยมถึง บ้านมาคุยกับลูก ทำให้ฉันรู้สึกอุ่นใจ...”

“...สบายดี กลับได้ กินข้าวได้แต่ไม่ค่อยมีแรง ยังกังวลเรื่องลูกอยู่ บ้างแต่พยายามคิดว่าเขาโตแล้ว ป้าอารมณ์ดีนะช่วงนี้ ไม่ค่อยบ่น เหมือนแต่ก่อนป้าแกลจะคอยมาถามว่าเป็นไงบ้าง จะคอยมาบอกลูก ว่าลูกโตแล้วมันแก้ปัญหาเองได้แล้ว ตอนนี่ลูกก็ช่วยป้าทำกับข้าวไว้ ขายทุกวัน ซ่อมพัดลม แต่ก่อนลูกเคยเป็นช่าง ก็ทำไปถ้าทำได้ทำ อะไรบ้างก็จะได้ไม่คิดมาก...”

“...อาการปกติดี กินยาทุกวัน บางทีก็ไม่ค่อยอยากทำอะไร อยากนอนทั้งวัน บางทีป้าชวนลูกไปเดินเล่นรอบหมู่บ้าน ลูกก็ไปเดินได้ รอบเดียวก็เหนื่อยละ ป้าไม่ค่อยบ่นเหมือนแต่ก่อนแต่จะมาถามว่า ทำงานวันนี้เป็นไงบ้าง...”

“...ก็ดีนะหมอ ตั้งแต่หมอมายคุยกับมัน น้องมันไม่ค่อยด่าเหมือนแต่ก่อน แต่ก่อนมันจะด่าทุกวัน ว่าฉันไม่ทำงานทำการว่าฉันเป็นบ้า ฉันก็เครียดนะไม่รู้จะทำไง ตอนนี่ฉันก็ช่วยน้องเลี้ยงหลานมีอะไรทำ มันก็ดีนะไม่ต้องคิดมาก...”

“...ตอนนี่ป้าก็อาการดีนะ กินยาทุกวันนะไม่เคยขาด อยู่บ้านสองคนกับลูกก็มีเหงาบ้าง ลูก ๆ ก็ไปทำงานกันหมด ก็มีแต่ลูกนี่แหละที่คอยเป็นกำลังใจให้ป้า แต่ก่อนที่หมอมายเยี่ยมป้ากับลูก ลูกแกลจะบอกกับป้าว่าทำใจเถอะหลานไม่ได้มีแค่คนเดียวอย่าไปคิดมาก บ่นป้าว่าป้าคิดมาก ป้าอยากเลี้ยงหลานนะ ตอนนี่ลูกป้าเพิ่งแต่งงาน ลูกแกลบอกลูกว่าถ้ามีหลานจะให้มาอยู่ที่บ้าน ป้าจะได้เลี้ยงหลานแล้วนะ...”

“...ผมดีขึ้นมากแล้วครับ แต่ก่อนแฟนจะขายของที่ตลาดกลับมาก็เตรียมของขายอีก ไม่ค่อยได้มีเวลาคุยกัน แต่หลังจากที่หมอมายคุยกับเค้า แฟนผมเค้าก็จะมาคอยถามผมว่าเป็นไงบ้าง ชวนผมคุยครับ ทุกวันเลย รู้สึกดีครับ...”

“...ตอนนี่ลูกป้าก็คอยมารับมาส่งเวลามาหาหมอนะ แต่ก่อนเค้าจะทำแต่งงานไม่ค่อยมีเวลา ตอนนี่ก็มาส่งป้าหาหมอก่อนเสร็จแล้วก็ไปทำงานต่อ และลูกเค้าก็จะถามทุกวันนะว่าแม่วันนี้กินยายัง...”

“...ตั้งแต่หมอมาคูกับป่า ป่าก็บ่นน้อยลงนะ แต่ก่อนทั้งบ่นทั้งด่าทุกวัน ลูกก็เครียดบางทีก็โมโหต่ากลับไป ทะเลาะกันบ่อยก็เลยอยู่แต่ในห้องไม่อยากออกมาเจอ แต่ตอนนี้ป่าไม่ค่อยบ่นละ พุดกันดี ๆ แบบนี้มันดีนะ นี่ก็เพิ่งกลับมาจากวัด ป่าแกล้งไปเมื่อเช้านี้ ดีนะไปวัดมาก็สบายใจ...”

“...แฟนป่าเปลี่ยนไปนะ แต่ก่อนออกไปเก็บของเก่าคนเดียวให้ป่าอยู่แต่บ้าน มันก็เหงาเหมือนไม่มีค่า แต่ตอนนี้เค้าพาป่าไปเก็บของเก่าด้วยทุกวัน ช่วยกันเก็บนั่งซาเล้งไป...”

“...ป่าบ่นน้อยลงกว่าแต่ก่อนเยอะ แต่ก่อนจะบ่นว่าลูกไม่ค่อยทำงาน เอาแต่นอนไม่ช่วยงานการอะไร ตอนนี้ป่าบ่นน้อยลง ชวนลูกไปตากหญ้าปลุกผักหลังบ้าน ก็ดีนะ ลูกก็ไม่คิดมากจะได้มีอะไรทำ...”

“...ป่าแกลเปลี่ยนไปตั้งแต่หมอมาคูด้วย ตอนนี้จะคอยเตือนลูกให้กินยาทุกวัน มาพุดให้กำลังใจ ลูกก็รู้สึกดีนะ...”

“...ตอนนี้หนูก็ดีขึ้นไม่ค่อยเครียดเหมือนแต่ก่อน เพราะแม่ไม่ค่อยด่าเหมือนแต่ก่อน แต่ก่อนแม่จะบอกว่าหนูเป็นบ้า อยู่เป็นภาระครอบครัว ไม่เห็นเหมือนลูกคนอื่นเค้าเลย แต่ก่อนหนูก็เสียใจนะ เครียดมาก อยากตาย ๆ ไปคงดี แต่ตอนนี้แม่ไม่บ่นแล้ว เค้าให้หนูไปตัดตะไคร้ กวาดบ้าน ล้างจาน หนูก็ทำทุกอย่างนะ จะได้ช่วยงานแม่ด้วยแม่จะได้ไม่บ่น...”

“...อาการดีขึ้น แต่ก่อนป่ารู้สึกเบื่อไม่ค่อยอยากทำอะไร อยากนอนทั้งวัน ป่ากินยากิน ๆ หยุต ๆ ยาหมดก็ไม่ได้ไปหาหมอเพราะคิดว่าตัวเองไม่ได้เป็นอะไรมาก ตอนนี้ป่ากินยาทุกวันเลยลูกจะคอยบอกทุกวันว่ากินยาแล้วมันจะดีขึ้นจะได้ไม่เศร้าไม่เบื่อ ป่าก็เชื่อลูกนะ...”

“...ดีขึ้นนะ ตั้งแต่หมอมาคูกับลูกป่า ลูกก็ไม่ค่อยดุป่าเหมือนแต่ก่อน เตือนให้ป่ากินยาและไปหาหมอดตามที่หมอนัดทุกครั้ง...”

“...ลูกป่าเปลี่ยนไปนะ ตอนนี้เค้ามีเวลาอยู่กับป่ามากขึ้น คอยถามว่าป่ากินข้าวยังหาข้าวมาให้กิน คอยเตือนให้ป่ากินยาและไปหาหมอดตามนัดทุกเดือน ครั้งที่แล้วเค้าไปส่งป่าที่โรงพยาบาลด้วย ปกติป่าไม่ค่อยได้ไปหาหมอเพราะไม่มีคนพาไป จะให้เดินไปหาหมอป่าเดินไม่ไหว...”

จากการที่ผู้วิจัยได้สอบถามพูดคุยกับผู้ป่วยโรคซึมเศร้า พบว่า ผู้ป่วยโรคซึมเศร้ารู้สึกดีขึ้น และรู้สึกถึงการเปลี่ยนแปลงของครอบครัวผู้ดูแล โดยส่วนใหญ่รู้สึกว่าครอบครัวผู้ดูแลมีความเข้าใจในตัวผู้ป่วยมากขึ้น โดยในแต่ละครอบครัวก็มีความแตกต่างกันไปขึ้นอยู่กับสิ่งแวดล้อมของครอบครัวนั้น ๆ แต่ส่วนใหญ่ผู้ป่วยโรคซึมเศร้าจะกล่าวว่าครอบครัวผู้ดูแลตำหนิผู้ป่วยโรคซึมเศร้าน้อยลง และชักชวนให้ผู้ป่วยมีกิจกรรมต่าง ๆ มากขึ้น เพราะเมื่อมีการให้ความรู้กับผู้ดูแล ผู้ดูแลก็จะเกิดความรู้ความเข้าใจและมีทัศนคติที่ดีกับผู้ป่วยโรคซึมเศร้า และสามารถให้การดูแลที่ถูกต้องเหมาะสมได้

