

บทที่ 4

ผลการศึกษา

การวิจัยครั้งนี้ เป็นการศึกษาเชิงปฏิบัติการแบบมีส่วนร่วม (Participatory Action Research) กลุ่มตัวอย่างที่ใช้ในการวิจัยเป็นนักเรียนที่กำลังศึกษาอยู่ระดับประถมศึกษาปีที่ 1 – 6 อายุระหว่าง 6 – 12 ปี โรงเรียนราชินี เขตพระนคร กรุงเทพมหานคร จำนวน 400 คน และผู้ปกครองของนักเรียนจำนวน 393 คน รวบรวมข้อมูล โดยใช้แบบสอบถามของเด็กนักเรียน แบ่งเป็นชั้นประถมศึกษาปีที่ 1–2 จำนวน 120 คน นักเรียนชั้นประถมศึกษาปีที่ 3–6 จำนวน 280 คน รวมทั้งแบบรายงานบันทึกการเกิดอุบัติเหตุของนักเรียนโรงเรียนราชินี ระยะเวลาในการรวบรวมข้อมูล ตั้งแต่เดือนมีนาคม 2547 ถึงเดือนเมษายน 2548 วิเคราะห์ข้อมูลด้วยโปรแกรมสำเร็จรูป SPSS / PC (Statistical Package for the Social Science) ซึ่งนำเสนอผลการวิเคราะห์ข้อมูลด้วยตารางประกอบการบรรยายเป็น 8 ส่วนดังนี้

- 4.1 ลักษณะทั่วไปของกลุ่มตัวอย่าง ตารางที่ 4.1 – 4.3
- 4.2 สถานการณ์การเกิดอุบัติเหตุในนักเรียน ตารางที่ 4.4 – 4.5
- 4.3 พฤติกรรมการป้องกันอุบัติเหตุของนักเรียนอายุ 6 – 8 ปี อายุ 9 – 12 ปี ตารางที่ 4.6 – 4.9
- 4.4 พฤติกรรมการป้องกันอุบัติเหตุของผู้ดูแลเด็ก ตารางที่ 4.10 – 4.11
- 4.5 เปรียบเทียบปัจจัยการเกิดอุบัติเหตุในนักเรียน กับพฤติกรรมการป้องกันอุบัติเหตุของนักเรียนอายุ 6 – 8 ปี และอายุ 9 – 12 ปี ด้วยสถิติ t-test และ Paired Sample t-test ตารางที่ 4.12 – 4.13
- 4.6 การปฏิบัติความปลอดภัยของโรงเรียนราชินี ตามเกณฑ์มาตรฐาน 13 ประการของโรงเรียนส่งเสริมความปลอดภัย
- 4.7 รูปแบบการป้องกันอุบัติเหตุในนักเรียนประถมศึกษาโรงเรียนราชินี
- 4.8 การประเมินผลการใช้รูปแบบ การป้องกันอุบัติเหตุในนักเรียนประถมศึกษาโรงเรียนราชินี

4.1 ลักษณะทั่วไปของเด็กนักเรียนและของผู้ปกครอง

ตารางที่ 4.1
ข้อมูลทั่วไปของกลุ่มตัวอย่าง

ลักษณะทางประชากร (นักเรียนในปกครอง)	จำนวน n=393	ร้อยละ
เพศ		
ชาย	33	8.40
หญิง	360	91.60
อายุ (ปี)		
6-8 ปี	120	30.28
9-12 ปี	273	69.72
อายุเฉลี่ย 9.6 ปี		
ระดับการศึกษา		
ป.1	54	13.74
ป.2	59	15.02
ป.3	70	17.81
ป.4	70	17.81
ป.5	70	17.81
ป.6	70	17.81
โรคประจำตัว		
ไม่มี	351	89.31
มี ได้แก่ (ภูมิแพ้ โรคภาวะพร่องเอนไซม์ G 6 PD ไทรอยด์ หอบหืด)	42	10.69
ความพิการ		
ไม่พิการ	390	99.24
พิการ (สายตาสั้นมาก กล้ามเนื้อขา อ่อนแรงมาแต่กำเนิด)	3	0.76
พฤติกรรมเสี่ยง		
ไม่มี	357	90.84
มี ได้แก่ (ชนมากกว่าปกติ คือร้อน ไม่อยู่นิ่ง)	36	9.16

จากตารางที่ 4.1 จะเห็นได้ว่านักเรียนชั้นประถมศึกษาปีที่ 1 - 6 ร้อยละ 91.60 เป็นเพศหญิง อายุเฉลี่ยของนักเรียนทั้งหมด 9.6 ปี กำลังศึกษาอยู่ชั้นประถมศึกษาปีที่ 3 - 6 จำนวนเท่ากัน คือ ร้อยละ 17.81 นอกนั้นกำลังศึกษาอยู่ในระดับชั้นอื่น ๆ

นักเรียนร้อยละ 83.31 ไม่มีโรคประจำตัว สำหรับนักเรียนที่มีโรคประจำตัวมากที่สุด คือ เป็นภูมิแพ้ 38 ราย โรคภาวะพร่องเอนไซม์ G6 PD 2 ราย ไทรอยด์และหอบหืดอย่างละ 1 ราย นักเรียนมีความพิการ ร้อยละ 0.75 คือ สายตาสั้นเกินกว่าปกติ 2 ราย และกล้ามเนื้อขาอ่อนแรงมาแต่กำเนิด 1 ราย

กลุ่มตัวอย่าง ร้อยละ 9.16 มีพฤติกรรมเสี่ยงต่อการบาดเจ็บ ได้แก่ ชนมากกว่าปกติ 20 ราย คือ รันเอาแต่ใจ 10 ราย ไม่อยู่นิ่ง ชอบเล่นผาดโผน 6 ราย

จากตารางที่ 4.2 พบว่า ร้อยละ 76.67 ของเด็กนักเรียนช่วงอายุ 6 - 8 ปี เป็นเพศหญิง กำลังศึกษาอยู่ชั้นประถมศึกษาปีที่ 1 เท่ากับประถมศึกษาปีที่ 2 คือ คิดเป็นร้อยละ 50.00 กลุ่มอายุ 6 - 8 ปี ส่วนใหญ่อายุ 7 ปี โดยคิดเป็นร้อยละ 51.67 กลุ่มอายุ 9 - 12 ปี โดยมากเป็นเพศหญิงเช่นเดียวกัน มีอายุเฉลี่ย 10.51 ปี และกำลังศึกษาอยู่ชั้นประถมศึกษาปีที่ 3 - 4 เท่ากับประถมศึกษาปีที่ 5 - 6

ตารางที่ 4.2

ร้อยละของนักเรียนช่วงอายุ 6 - 8 ปี และ 9 - 12 ปี จำแนกตามลักษณะทางประชากร

ลักษณะทางประชากร					
ช่วงอายุ 6 - 8 ปี (n=120)	จำนวน	ร้อยละ	ช่วงอายุ 9 - 12 ปี (n=280)	จำนวน	ร้อยละ
เพศ			เพศ		
หญิง	92	76.67	หญิง	249	88.93
ชาย	28	23.33	ชาย	31	11.07
ระดับชั้นที่ศึกษา			ระดับชั้นที่ศึกษา		
ป. 1	60	50.00	ป.3 - ป.4	140	50.00
ป. 2	60	50.00	ป.5 - ป.6	140	50.00
อายุ (ปี)			อายุ (ปี)		
6	14	11.67	9-10	143	51.07
7	62	51.67	11-12	137	48.93
8	44	36.66			
อายุเฉลี่ย 7.25 ปี			อายุเฉลี่ย 10.51 ปี		

ตารางที่ 4.3

ร้อยละของผู้ปกครองหรือผู้ดูแลเด็ก จำแนกตามลักษณะทางประชากร เศรษฐกิจและสังคม

ลักษณะทางประชากร เศรษฐกิจและสังคม	จำนวน (n=393)	ร้อยละ
เพศ		
หญิง	306	77.86
ชาย	87	22.14
อายุ (ปี)		
41 – 50 ปี	238	60.56
31 – 40 ปี	127	32.32
51 ปี ขึ้นไป	24	6.11
21 – 30 ปี	3	0.76
ต่ำกว่า 20 ปี	1	0.25
การศึกษา		
สูงกว่าปริญญาตรี	60	15.27
ปริญญาตรี	242	61.57
อนุปริญญา / ปวส.	39	9.93
มัธยม / ปวช.	43	10.94
ประถมศึกษา	9	2.29
สถานภาพ		
คู่	377	95.93
หม้าย/หย่าร้าง/แยกกันอยู่	15	3.82
โสด	1	0.25
อาชีพ		
ไม่มีอาชีพ (แม่บ้าน)	54	13.74
มีอาชีพธุรกิจส่วนตัว/อิสระ	145	36.89
รับราชการ/ รัฐวิสาหกิจ	117	29.77
รับจ้าง	77	19.60
รายได้		
เพียงพอและมีเหลือเก็บ	322	81.93
เพียงพอแต่ไม่มีเหลือเก็บ	64	16.29
ไม่พอและมีหนี้สิน	4	1.02
ไม่พอแต่ไม่มีหนี้สิน	3	0.76

ตารางที่ 4.3 ต่อ

ลักษณะทางประชากร เศรษฐกิจและสังคม	จำนวน (n= 393)	ร้อยละ
ความสัมพันธ์กับเด็ก		
บิดา/มารดา	387	98.47
ญาติ (ปู่ ย่า อา)	4	1.02
ไม่ใช่ญาติ (พี่เลี้ยง)	2	0.51
การอบรมเลี้ยงดู		
แบบประชาธิปไตย	371	94.41
แบบรักถนอมมากเกินไป	11	2.80
แบบคาดหวังจากเด็ก	8	2.04
แบบปล่อยปละละเลย	3	0.75
โรคประจำตัว		
ไม่มี	373	94.91
มี ได้แก่ (เบาหวาน, ไทรอยด์)	20	5.09
ความดันโลหิตสูง หัวใจและภูมิแพ้)		
การติดของมีนเมา/สารเสพติด		
ไม่มี	385	97.96
เหล้า / บุหรี่	8	2.04

จากตารางที่ 4.3 พบว่า ร้อยละ 77.86 ของผู้ปกครองเป็นเพศหญิง มีอายุเฉลี่ย 42.91 ปี อายุต่ำสุด คือ 17 ปี สูงสุดอายุ 63 ปี ร้อยละ 61.57 จบการศึกษาในระดับปริญญาตรี รองลงมา ร้อยละ 15.27 จบสูงกว่าปริญญาตรี ที่เหลือมีการศึกษาดำกว่าปริญญาตรี ร้อยละ 95.93 มีสถานภาพ คู่ ร้อยละ 36.89 ประกอบอาชีพธุรกิจส่วนตัว/ค้าขาย ซึ่งมีกิจการเป็นของตนเองและอาชีพอิสระ ร้อยละ 81.93 รายได้เพียงพอและมีเหลือเก็บ ร้อยละ 98.47 มีความสัมพันธ์กับนักเรียน โดยเป็น บิดามารดาและร้อยละ 94.41 ให้การอบรมเลี้ยงดูเด็กแบบประชาธิปไตย

ผู้ปกครองมีโรคประจำตัวคิดเป็น ร้อยละ 5.04 ซึ่งได้แก่ ภูมิแพ้ 16 ราย นอกนั้นเป็น โรคเบาหวาน โรคหัวใจ ความดันโลหิตสูง และไทรอยด์อย่างละ 1 ราย มีประวัติการติดของมีนเมา ร้อยละ 2.04 คือ ติดเหล้าและบุหรี่

4.2 สถานการณ์การบาดเจ็บในนักเรียน

ตารางที่ 4.4

ร้อยละของการเกิดอุบัติเหตุในนักเรียน จำแนกตามประเภทของอุบัติเหตุ

ประเภท	จำนวน (n=736)*	ร้อยละ
หกล้ม สะดุดล้ม / ถูกชนให้ล้ม	555	75.51
ของมีคมบาดตัด ทิ่มตำ	69	9.37
ถูกความร้อน จากไฟ จากวัสดุที่ร้อน	50	6.79
ถูกวัสดุ หนีบ ทับ	40	5.43
ตกบันได	22	2.98

*นักเรียน 1 คน เกิดอุบัติเหตุมากกว่า 1 ครั้ง

จากตารางที่ 4.4 พบว่า นักเรียน ร้อยละ 75.51 เกิดอุบัติเหตุ จากการหกล้ม สะดุดล้ม หรือ ถูกชนให้ล้มขณะวิ่งเล่น นอกนั้นเกิดจากของมีคมบาดตัด ทิ่มตำ แทะ หรือข่วน เช่น ถูกดินสอดำมือ เข็มเย็บผ้าค้ำนิ้วหรือข่วนตามแขนเป็นแผลถลอก ถูกมีดบาดขณะหั่นผักในชั่วโมงงานครัว ถูกความร้อนจากไฟหรือวัสดุที่ร้อน ขณะที่นักเรียนกำลังเรียนประกอบอาหารในวิชางานครัวและตกบันได

ตารางที่ 4.5

ร้อยละของนักเรียนที่ได้รับอุบัติเหตุ จำแนกตามชั้นเรียน

ระดับชั้นเรียน	หกล้ม / สะดุดล้ม จำนวน/ ร้อยละ	ถูกของมีคม จำนวน/ร้อยละ	ถูกวัสดุหนีบ/ ทับ จำนวน/ ร้อยละ	ถูกของร้อน /โดนไฟ จำนวน/ร้อยละ	ตกจากที่สูง /ตกบันได จำนวน/ ร้อยละ	รวมอุบัติเหตุ ทุกชนิด จำนวน/ร้อยละ (n=736)*
ประถมศึกษาปีที่ 1	193(34.77)	16(23.19)	18(45.00)	6(12.00)	6(27.27)	(239) 32.47
ประถมศึกษาปีที่ 2	113(20.36)	11(15.94)	5(12.50)	2(4.00)	1(4.54)	(132)17.93
ประถมศึกษาปีที่ 3	115(20.72)	22(31.89)	11(27.50)	32(64.00)	6 (27.27)	(186)25.27
ประถมศึกษาปีที่ 4	64(11.53)	9(13.04)	4(10.00)	5(10.00)	4(18.19)	(86)11.69
ประถมศึกษาปีที่ 5	35(6.31)	6(8.60)	0(0.00)	2(4.00)	1(4.54)	(44)5.98
ประถมศึกษาปีที่ 6	35(6.31)	5(7.25)	2(5.00)	3(6.00)	4(18.19)	(49)6.66

* นักเรียน 1 คน เกิดอุบัติเหตุมากกว่า 1 ครั้ง

นักเรียนที่ได้รับอุบัติเหตุในโรงเรียนเมื่อจำแนกเป็นรายชั้นเรียน พบว่า นักเรียนชั้นประถมศึกษาปีที่ 1 เกิดอุบัติเหตุมากที่สุด (ร้อยละ 34.77) รองลงมา คือ นักเรียนชั้นประถมศึกษาปีที่ 3 (ร้อยละ 25.27) และชั้นประถมศึกษาปีที่ 2 (ร้อยละ 20.36) ตามลำดับ รวมอุบัติเหตุทุกชนิดคิดเป็น (ร้อยละ 17.93) ตามลำดับ โดยนักเรียนที่หกล้ม/สะดุดล้มมากที่สุด คือ นักเรียนชั้นประถมศึกษาปีที่ 1 ปีที่ 2 และปีที่ 3 ตามลำดับ นักเรียนที่ถูกของมีคมบาด ตัด ทิ่ม ตำ แทะ มากที่สุด ได้แก่ นักเรียนชั้นประถมศึกษาปีที่ 3 ปีที่ 1 และปีที่ 2 ส่วนนักเรียนที่ถูกวัสดุหนีบ ทับ คือ นักเรียนประถมศึกษาปีที่ 1 ปีที่ 3 และปีที่ 2 นักเรียนชั้นประถมศึกษาปีที่ 3 ปีที่ 1 และปีที่ 4 จะถูกของร้อน/โดนไฟมากที่สุด และนักเรียนชั้นประถมศึกษาปีที่ 1 ปีที่ 3 และปีที่ 6 ตกจากที่สูงหรือตกบันได มากที่สุด

นอกจากการศึกษาที่ได้จากแบบสอบถามแล้ว การศึกษาในแบบบันทึกรายงานการเกิดอุบัติเหตุจากห้องพยาบาล ยังพบอีกว่านักเรียนหญิงเกิดอุบัติเหตุ ร้อยละ 44.14 ราย ขณะที่นักเรียนชายเกิดอุบัติเหตุ ร้อยละ 61.71 ราย ส่วนลักษณะอาการบาดเจ็บของนักเรียนที่พบจะมีลักษณะบาดเจ็บเล็กน้อย คือ มีแผลถลอก แผลฟกช้ำ และบาดเจ็บปานกลาง คือ มีแผลแตกยาวประมาณ 2 เซนติเมตร ต้องเย็บแผล กระดูกหัก ข้อเคลื่อน เอ็นอักเสบและต้องเข้าเฝือกชั่วคราว

สำหรับจำนวนครั้งของการเกิด พบว่า นักเรียนชั้นประถมศึกษาปีที่ 1 มีจำนวนครั้งของการเกิดอุบัติเหตุมากที่สุด โดยเฉลี่ยเดือนละ 3 ครั้งต่อคน และตลอดปีการศึกษาเฉลี่ย 8 ครั้งต่อปี ทั้งนักเรียนหญิงและนักเรียนชายมักจะเกิดซ้ำประเภทอยู่บ่อย ๆ โดยเฉพาะหกล้ม สะดุดล้ม ช่วงเวลาที่เกิด ส่วนมากจะเกิดในช่วงพักรับประทานอาหารกลางวันเวลา 11.00 – 12.00 น. รองลงมา ช่วงก่อนเข้าเรียนตอนเช้าเวลา 7.30 – 9.00 น. และช่วงหลังเลิกเรียนเวลา 16.00 – 17.30 น. ตามลำดับ

ส่วนสถานที่เกิดอุบัติเหตุที่นักเรียนได้รับอุบัติเหตุมากที่สุด คือ ใต้ถุนตึกซึ่งมีบริเวณเป็นลานปูนเรียบ กว้าง เหมาะกับการวิ่งเล่นไล่จับ ซึ่งนักเรียนชอบเข้าไปวิ่งเล่นเป็นประจำ ในสนามกีฬา ขณะเรียนวิชาพลศึกษาหรือขณะซ้อมกีฬาประเภทต่าง ๆ ลักษณะสนามมีพื้นเป็นปูนหยาบและบันไดทางขึ้นตึกเรียน ตามลำดับ

4.3 พฤติกรรมการป้องกันอุบัติเหตุของเด็กนักเรียนอายุ 6 – 8 ปี และ 9-12 ปี

เป็นการศึกษาพฤติกรรมการป้องกันอุบัติเหตุโดยตรงของเด็กอายุ 6 – 8 ปี โดยใช้ข้อคำถามส่วนใหญ่เป็นคำถามเกี่ยวกับพฤติกรรมเสี่ยงของเด็ก ยกเว้นข้อที่ถามว่าการใส่หมวกกันน็อก ซึ่ง

เป็นคำถามพฤติกรรมการป้องกันอุบัติเหตุของเด็ก ทั้งนี้ ผู้วิจัยได้ใช้รูปภาพประกอบคำถามจำนวน 25 ภาพ รายละเอียดอยู่ในตารางที่ 4.6

ตารางที่ 4.6
ระดับการปฏิบัติของเด็กนักเรียนอายุระหว่าง 6 – 8 ปี จำแนกตามพฤติกรรมเสี่ยง
และพฤติกรรมความปลอดภัย

พฤติกรรมเสี่ยงของเด็กนักเรียน	ไม่เคยปฏิบัติ ร้อยละ/จำนวน (n= 120)	ค่าเฉลี่ย	ส่วนเบี่ยงเบน มาตรฐาน
การใช้นิ้วเหย้งในรูปปลั๊กไฟ	97.50(117)	0.97	.16
การพายเรือเล่น	96.67(116)	0.97	.18
การใช้นิ้วเหย้งพัดลมขณะหมุน	93.33(112)	0.93	.25
การเล่นก้อนและตะปู	93.33(112)	0.93	.25
การเล่นกองไฟโดยใช้มือหรือวัสดุอื่นเขี่ยเล่น	91.67(110)	0.92	.28
การยกกาน้ำ หม้อน้ำ ที่ร้อน	90.00(108)	0.90	.30
การเหย้งหรือรังแกให้หมา/แมว/โคจร	90.00(108)	0.90	.30
การเล่นว่าวใกล้เสาไฟฟ้า	88.33(106)	0.88	.32
การรังแกเพื่อนหรือคนอื่น	86.66(104)	0.54	.50
การเดินข้ามถนนคนเดียว	85.83(103)	0.86	.35
การวิ่งเล่นขณะกินอาหารเสี่ยงไม้แหลม	85.83(103)	0.86	.35
การถูกเพื่อนหรือคนอื่นรังแก	84.16(101)	0.16	.37
การหยิบยากินยาเอง	81.66(98)	0.82	.39
การลงเล่นน้ำในแหล่งน้ำขนาดใหญ่คนเดียว	80.83(97)	0.81	.40
การเล่นเลียนแบบซูเปอร์แมน	79.16(95)	0.79	.41
การเล่นจับสัมผัสสัตว์	77.50(93)	0.78	.42
การเล่นพลุ ดอกไม้ไฟ	75.83(91)	0.76	.43
การปีนต้นไม้สูงเล่น	75.84(91)	0.76	.43
การเดินข้ามแหล่งน้ำโดยไม่มีราวเกาะจับ	71.66(86)	0.72	.45
การขึ้นเล่นบนชิงช้าหรือเล่นศิวีรี	70.83(85)	0.71	.46
การปีนป่ายราวบันได	68.34(82)	0.68	.47
การปีนต่อตู้ ต่อเก้าอี้เพื่อหยิบของที่อยู่สูง	55.83(67)	0.56	.50
*การไม่ใส่หมวกกันน็อก	51.66(62)	0.48	.50
การเล่นของมีคมทุกประเภท	50.00(60)	0.50	.50
การเสียบปลั๊กไฟตัวเอง	37.50(45)	0.38	.49

* คำถามเชิงบวก

จากการศึกษาพฤติกรรมการป้องกันอุบัติเหตุของนักเรียนอายุ 6 - 8 ปี พบว่า นักเรียนร้อยละ 97.50 ไม่ใช้นิ้วเท้าปลั๊กไฟหรือใช้วัสดุอื่นแทนในรูปลั๊กไฟ ร้อยละ 96.97 ไม่เคยพายเรือเล่นคนเดียว และร้อยละ 93.33 ไม่เคยใช้นิ้วเท้าพัดลมขณะหมุน ตามลำดับ และเมื่อผู้วิจัยได้จัดกลุ่มคะแนนเป็น 3 ระดับ คือ ปลอดภัยระดับสูง ปานกลางและต่ำ (ตารางที่ 4.7) จะเห็นได้ว่านักเรียนมีความปลอดภัยระดับปานกลางมากที่สุด คิดเป็นร้อยละ 61.70 รองลงมา คือ นักเรียนมีความปลอดภัยระดับสูง คิดเป็นร้อยละ 27.50 และมีความปลอดภัยระดับต่ำเพียงร้อยละ 10.80 ตามลำดับ

ตารางที่ 4.7

ระดับคะแนนการปฏิบัติเพื่อป้องกันอุบัติเหตุของนักเรียนอายุ 6-8 ปี

ระดับคะแนนการปฏิบัติเพื่อป้องกันอุบัติเหตุ	จำนวน	ร้อยละ
ระดับสูง (ร้อยละ 76 - 100)	33	27.50
ระดับปานกลาง (51 - 75)	74	61.70
ระดับต่ำ (ไม่เกินร้อยละ 50)	13	10.80
รวม	120	100.00

ตารางที่ 4.8 เป็นการแสดงข้อมูลด้านพฤติกรรมความปลอดภัยของนักเรียนอายุระหว่าง 9-12 ปี ซึ่งข้อคำถามส่วนใหญ่เป็นคำถามเชิงลบที่เกี่ยวกับพฤติกรรมเสี่ยงของเด็ก ส่วนคำถามเชิงบวกจะเกี่ยวข้องกับพฤติกรรมด้านความปลอดภัยของเด็ก ผลการศึกษา พบว่า นักเรียนเล่นเครื่องเล่นตามวิธีการเล่นที่ถูกต้องไม่ปลอดภัยมากที่สุด (ค่าเฉลี่ย 3.00) โดยส่วนใหญ่จะปฏิบัติเป็นประจำ (ร้อยละ 36.42) รองลงมา (ร้อยละ 30.71) ปฏิบัติบ่อยแต่ไม่ประจำ (ร้อยละ 29.28) ปฏิบัติเป็นบางครั้ง และ (ร้อยละ 3.57) ไม่เคยปฏิบัติเลย ตามลำดับ พฤติกรรมความปลอดภัยที่พบรองลงมา คือ ระมัดระวังตัวเองเสมอเวลาวิ่งเล่น (ค่าเฉลี่ย 2.76) แต่พบว่าปฏิบัติเป็นประจำเพียงร้อยละ 27.14 ปฏิบัติบ่อยแต่ไม่ประจำร้อยละ 32.50 ปฏิบัติเป็นบางครั้ง ร้อยละ 29.64 และไม่เคยปฏิบัติเลย ร้อยละ 10.71 และนักเรียนมีพฤติกรรมความปลอดภัยในการเดินขึ้นลงบันได โดยขีดขวามือตลอด (ค่าเฉลี่ย 2.59) แต่พบว่าปฏิบัติเป็นประจำเพียงร้อยละ 14.64 ปฏิบัติบ่อยแต่ไม่ประจำ ร้อยละ 36.78 ปฏิบัติเป็นบางครั้งร้อยละ 41.78 และร้อยละ 6.78 ไม่เคยปฏิบัติเลย และผู้วิจัยได้จัดกลุ่มคะแนนเป็น 3 ระดับ คือ ปลอดภัยระดับสูง ปลอดภัยระดับปานกลางและปลอดภัยระดับต่ำ (ตารางที่ 4.9) จะเห็นได้ວ່ານักเรียนมีความปลอดภัยระดับปานกลางมากที่สุด

คิดเป็นร้อยละ 60.35 รองลงมา คือ นักเรียนมีความปลอดภัยระดับสูง คิดเป็นร้อยละ 21.08 และมีความปลอดภัยระดับต่ำ คิดเป็นร้อยละ 18.57

ตารางที่ 4.8
ระดับการปฏิบัติของเด็กนักเรียน อายุระหว่าง 9-12 ปี
จำแนกตามพฤติกรรมการป้องกันอุบัติเหตุ

พฤติกรรมการป้องกันอุบัติเหตุของเด็ก	ระดับปฏิบัติ (n=280)				\bar{X}	S.D.
	เป็นประจำ จำนวน/ ร้อยละ	บ่อย / แต่ไม่ประจำ จำนวน/ร้อยละ	บางครั้ง นาน ๆ ครั้ง จำนวน/ร้อยละ	ไม่เคยปฏิบัติ จำนวน/ ร้อยละ		
เล่นเครื่องเล่นตามวิธีการเล่นที่ถูกต้อง	36.43 (102)	30.72 (86)	29.28 (82)	3.57(10)	3.00	.90
ระมัดระวังตัวเสมอเวลาวิ่งเล่น	27.15 (76)	32.50 (91)	29.64 (83)	10.71(30)	2.76	.97
เดินขึ้นลงบันไดโดยชิดขวามือตลอด	14.65 (41)	36.78 (103)	41.78 (117)	6.79 (19)	2.59	.82
*เอามือจับขอบประตูเพื่อปิดเปิดประตู	13.57 (38)	11.79 (33)	32.50 (91)	42.14 (118)	1.97	1.04
สวมหมวกนิรภัยขณะขี่จักรยาน	17.14 (48)	10.36 (29)	22.86 (64)	49.64 (139)	1.95	1.13
*ตอกเก้าอี้หรือตอบันไดเพื่อหีบของ	7.14 (20)	15.72 (44)	41.78 (117)	35.36 (99)	1.95	.89
*ดูทีวีขณะมีจากอันตรายตามลำพัง	6.43 (18)	11.43 (32)	46.78 (131)	35.36 (99)	1.89	.85
*เล่นหรือหัวเราะขณะมีอาหารเต็มปาก	0.36 (1)	10.36 (29)	59.28 (166)	30.00 (84)	1.81	.62
*เล่นกรรไกร มีด ดินสอไม้	3.20 (9)	13.57 (38)	43.94 (123)	39.29 (110)	1.81	.79
*ถูกเพื่อนทำร้ายหรือรังแก	3.22 (9)	10.71 (30)	48.59 (136)	37.50 (105)	1.77	.77
*นั่งรถมอเตอร์ไซด์โดยไม่สวมหมวกนิรภัย	10.00 (28)	11.07 (31)	24.64 (69)	54.29 (152)	1.77	1.00
*หยิบยารับประทานเอง	5.36 (15)	9.64 (27)	32.14 (90)	52.86 (148)	1.68	.86
*ชอบปีนป่ายที่สูง	2.86 (8)	11.43 (32)	32.50 (91)	53.21 (149)	1.64	.80
*เข้าไปวิ่งเล่นในที่ชื้นแฉะ	1.43 (4)	5.72 (16)	44.64 (125)	48.21 (135)	1.60	.66
*ทำร้ายหรือรังแกเพื่อน	0.36 (1)	7.50 (21)	35.00 (98)	57.14 (160)	1.51	.65
*ลงเล่นน้ำในทะเลโดยไม่มีผู้ใหญ่ดูแล	5.00 (14)	5.36 (15)	21.78 (61)	67.86 (190)	1.48	.81
*เล่นดอกไม้ไฟ พลุ ประทัด	1.79 (5)	4.29 (12)	24.28 (68)	69.64 (195)	1.38	.66
*เล่นกับเพื่อนใกล้ถนน	2.15 (6)	3.22 (9)	21.78 (61)	72.86 (204)	1.35	.85
*ลงเล่นน้ำในสระโดยว่ายน้ำไม่เป็น	1.43 (4)	5.36 (15)	16.07 (45)	77.14 (216)	1.31	.64
*เล่นกับสุนัขหรือแมวจรจัด	1.79 (5)	3.93 (11)	16.07 (45)	78.21 (219)	1.29	.63

* ชื่อคำถามเชิงลบ

ตารางที่ 4.9

ระดับคะแนนการปฏิบัติเพื่อป้องกันอุบัติเหตุโดยรวมของนักเรียนอายุ 9-12 ปี

ระดับคะแนนการปฏิบัติเพื่อป้องกันอุบัติเหตุ	จำนวน	ร้อยละ
ระดับสูง (ร้อยละ 76 - 100)	59	21.08
ระดับปานกลาง (ร้อยละ 51 - 75)	169	60.35
ระดับต่ำ (ไม่เกินร้อยละ 50)	52	18.57
รวม	280	100.00

4.4 พฤติกรรมการป้องกันอุบัติเหตุของผู้ดูแล

ส่วนนี้เป็นผลการศึกษาพฤติกรรมการป้องกันอุบัติเหตุของผู้ดูแลหรือผู้ปกครอง ซึ่งเกี่ยวกับการป้องกันอุบัติเหตุในเด็กนักเรียน ผลการศึกษา ผู้วิจัยได้แบ่งออกเป็น 3 ด้านด้วยกัน ได้แก่ 1) พฤติกรรมการป้องกันด้านการสอน 2) พฤติกรรมการป้องกันด้านการสอดส่องดูแล และ 3) พฤติกรรมการป้องกันด้านการกำกับติดตาม โดยคำถามการป้องกันด้านการสอน การสอดส่องดูแลจะเป็นคำถามเกี่ยวกับความปลอดภัย ส่วนคำถามด้านการกำกับติดตามเป็นคำถามพฤติกรรมเสี่ยง ดังแสดงไว้ในตารางที่ 4.10

ตารางที่ 4.10

ระดับการปฏิบัติของผู้ดูแลจำแนกตามพฤติกรรมการป้องกันอุบัติเหตุ

พฤติกรรมการป้องกันอุบัติเหตุ	ระดับปฏิบัติ (n= 393)				\bar{X}	S.D.
	เป็นประจำ ร้อยละ/ จำนวน	บ่อยแต่/ ไม่ประจำ ร้อยละ/จำนวน	บางครั้ง/ นาน ๆ ครั้ง ร้อยละ/จำนวน	ไม่เคยปฏิบัติ เลย ร้อยละ/จำนวน		
การเสริมสร้างพฤติกรรมการป้องกันอุบัติเหตุด้านการสอน						
สอนให้เด็กเดินบนทางเท้าและไม่เล่นโลดโผนขณะเดิน	77.12 (307)	10.69 (42)	5.09 (20)	5.85 (23)	3.62	.83
สอนเด็กให้ใส่หมวกกันน็อค ขณะขี่จักรยาน	39.44 (155)	13.74 (54)	11.96 (47)	34.86 (138)	2.58	.32
บอกให้เด็กรู้ถึงอันตรายต่อร่างกายจากสารเคมี เช่น น้ำยาล้างห้องน้ำ ฯลฯ	70.48 (277)	16.54 (65)	7.89 (31)	5.09 (20)	3.52	.85
สอนวิธีการเล่นเครื่องเล่นอย่างปลอดภัย	54.45 (214)	28.76 (113)	16.03 (63)	0.77 (3)	3.36	.78
สอนหรือสนับสนุนให้เด็กฝึกว่ายน้ำ	53.18 (209)	30.02 (118)	15.27 (60)	1.53 (6)	3.35	.79
สอนให้เด็กทราบถึงวิธีการโดยสารรถ เรือ รถไฟฟ้าที่ปลอดภัย	56.74 (223)	24.17 (95)	13.49 (53)	5.60 (22)	3.32	.91
สอนให้เด็กรู้จักป้องกันตนเองให้ปลอดภัยจากอุบัติเหตุ	70.23 (276)	19.85 (78)	8.65 (34)	1.27 (5)	1.81	.74
การเสริมสร้างพฤติกรรมการป้องกันอุบัติเหตุด้านการสอดส่องดูแลเด็ก						
ตรวจสอบความปลอดภัยของเครื่องเล่นสนามก่อนที่เด็กเข้าไปเล่น	37.66 (148)	38.17 (150)	20.16 (81)	3.56 (14)	3.70	.85
ดูแลอย่างใกล้ชิดเมื่อเด็กทำกิจกรรมที่ใช้ไฟ	81.93 (320)	8.40 (33)	3.40 (16)	5.60 (22)	3.67	.80
ตรวจสอบความปลอดภัยของสถานที่ที่เด็กลงเล่นน้ำก่อนให้เด็กลงเล่น	67.68 (266)	16.79 (66)	12.47 (49)	3.05 (12)	3.49	.83
ดูแลเครื่องใช้ไฟฟ้าและสายไฟให้อยู่ในสภาพที่ใช้การได้ดี	64.38 (253)	18.83 (74)	13.74 (54)	3.05 (12)	3.45	.84
การเสริมสร้างพฤติกรรมการป้องกันอุบัติเหตุด้านการกำกับติดตาม						
*ให้เด็กนั่งดูทีวีขณะมีฉากอันตรายโลดโผนเพียงลำพัง	1.53 (6)	14.76 (58)	47.07 (185)	36.64 (144)	1.81	.74
*ให้เด็กต่อเก้าอี้หรือต่อบันไดเพื่อหยิบของที่อยู่สูงกว่า	3.31 (13)	6.36 (25)	30.53 (120)	59.80 (235)	1.53	.76

ตารางที่ 4.10 (ต่อ)

พฤติกรรมการป้องกันอุบัติเหตุ	ระดับปฏิบัติ (n= 393)				\bar{X}	S.D.
	เป็นประจำ ร้อยละ/ จำนวน	บ่อยแต่/ ไม่ประจำ ร้อยละ/จำนวน	บางครั้ง/ นาน ๆ ครั้ง ร้อยละ/จำนวน	ไม่เคยปฏิบัติ เลย ร้อยละ/จำนวน		
*ให้เด็กหยิบขาตนเองโดยลำพัง	1.78 (7)	4.84 (19)	23.66 (93)	69.72 (274)	1.39	.66
*ให้เด็กจับขอบประตู หน้าต่างเวลาปิด เปิดประตู หน้าต่าง	3.30 (13)	4.59 (18)	18.83 (74)	73.28 (288)	1.38	.73
*ให้เด็กนั่งรถมอเตอร์ไซด์โดยไม่สวมหมวกนิรภัย	78.37 (308)	14.50 (57)	83.31 (13)	3.82 (15)	1.33	.70
*ให้เด็กเล่นของเล่นที่ยังได้เช่นปืนอัดลม	0.76 (3)	1.53 (6)	16.79 (66)	80.92 (318)	1.22	.50
*ให้เด็กเล่นพลุ หรือ ดอกไม้ไฟ	0.76 (3)	1.53 (6)	16.79 (66)	80.92 (318)	1.22	.50
*ให้เด็กเล่นกันระหว่างรับประทานอาหาร	0.76 (3)	1.53 (6)	16.79 (66)	80.92 (318)	1.22	.50
*ปล่อยให้เด็กเล่นกับสุนัขหรือแมวจรจัด	1.53 (6)	1.27 (5)	9.92 (39)	87.28 (343)	1.17	.51

* คำถามเชิงลบ

จากตารางที่ 4.10 จะเห็นได้ว่าการเสริมสร้างพฤติกรรมการป้องกันอุบัติเหตุด้านการสอนให้แก่เด็กนั้น ผู้ดูแลสอนให้เด็กเดินบนทางเท้าหรือเลียบบทางเท้าและไม่เล่น โลด โผนขณะเดินมากที่สุด (ค่าเฉลี่ย 3.62) โดยพบว่าสอนเป็นประจำ ร้อยละ 77.11 สอนบ่อยแต่ไม่ประจำ ร้อยละ 10.68 สอนเป็นบางครั้ง ร้อยละ 5.08 ตามลำดับ การสอนที่พบเป็นลำดับถัดมา คือ สอนวิธีการเล่นเครื่องเล่นอย่างปลอดภัย โดยสอนเป็นประจำ ร้อยละ 53.43 สอนบ่อยแต่ไม่ประจำ ร้อยละ 28.75 สอนเป็นบางครั้ง ร้อยละ 16.03 และสอนหรือสนับสนุนให้เด็กฝึกว่ายน้ำ โดยสอนเป็นประจำ ร้อยละ 52.93 สอนบ่อยครั้ง แต่ไม่ประจำ ร้อยละ 29.77 และสอนเป็นบางครั้ง ร้อยละ 15.26 ตามลำดับ

สำหรับการเสริมสร้างพฤติกรรมการป้องกันอุบัติเหตุด้านการสอดส่องดูแล พบว่า ผู้ดูแลมีการตรวจสอบความปลอดภัยของเครื่องเล่นสนามก่อนที่จะให้เด็กเข้าไปเล่นมากที่สุด (ค่าเฉลี่ย 3.70) โดยพบว่า สอดส่องดูแลเป็นประจำ ร้อยละ 37.56 บ่อยครั้งแต่ไม่ประจำ ร้อยละ 38.16 และสอดส่องเป็นบางครั้ง ร้อยละ 20.16 รองลงมา คือ จะดูแลอย่างใกล้ชิดเมื่อเด็กทำกิจกรรมที่ใช้ไฟ เช่น จุกไฟ ทำอาหาร โดยสอดส่องเป็นประจำ ร้อยละ 81.42 บ่อยแต่ไม่ประจำ ร้อยละ 8.39 ไม่เคยดูแลเลย ร้อยละ 5.59 และสอดส่องโดยการตรวจสอบความปลอดภัยของสถานที่ให้เด็กลงเล่นน้ำก่อนลงไปเล่นเป็นประจำ ร้อยละ 70.48 บ่อยครั้ง แต่ไม่ประจำ ร้อยละ 16.54 และตรวจเป็นบางครั้ง ร้อยละ 7.88

ส่วนการเสริมสร้างพฤติกรรมการป้องกันอุบัติเหตุด้านการกำกับติดตามนั้น พบว่า ผู้ดูแลปล่อยให้เด็กนั่งดูทีวีขณะมีฉากอันตราย โลด โผนเพียงลำพังมากที่สุด (ค่าเฉลี่ย 1.81) โดยให้ดูเป็นบางครั้ง ร้อยละ 46.81 ไม่เคยให้ดูเลย ร้อยละ 36.64 ให้ดูบ่อยแต่ไม่ประจำ ร้อยละ 13.74 และให้ดูเป็นประจำ ร้อยละ 1.52 พฤติกรรมด้านการกำกับติดตามที่พบถัดมา ผู้ปกครองให้เด็กต่อเก้าอี้หรือต่อบันไดเพื่อหยิบของที่อยู่สูงกว่าตัวเด็ก โดยพบว่าไม่เคยปฏิบัติเลย ร้อยละ 59.79 ปฏิบัติเป็นบางครั้ง ร้อยละ 30.27 ปฏิบัติบ่อยแต่ไม่ประจำ ร้อยละ 6.10 และปฏิบัติเป็นประจำ ร้อยละ 3.30 ผู้ปกครองให้เด็กหยิบยารับประทานเอง พบว่า ร้อยละ 69.72 ไม่เคยให้หยิบเอง ให้หยิบเองเป็นบางครั้ง ร้อยละ 23.66 ให้หยิบบ่อย ร้อยละ 4.83 และให้หยิบเป็นประจำ ร้อยละ 1.78 ตามลำดับ

และเมื่อผู้วิจัยได้จัดกลุ่มคะแนนเป็น 3 ระดับ คือ ป้องกันโดยการสอน การสอดส่องดูแล การกำกับติดตาม ระดับสูง ปานกลางและต่ำ (ตารางที่ 4.11) จะเห็นได้ว่าผู้ดูแล มีการป้องกันอุบัติเหตุด้านการสอน การสอดส่องดูแล การกำกับติดตามอยู่ในระดับปานกลางมากที่สุดคิดเป็น (ร้อยละ 62.35 ร้อยละ 58.78 ร้อยละ 71.76) รองลงมา คือ ระดับสูงคิดเป็น (ร้อยละ 29.00 ร้อยละ 24.17 ร้อยละ 16.54) และระดับต่ำ คิดเป็น (ร้อยละ 8.65 ร้อยละ 17.05 ร้อยละ 11.70) ตามลำดับ

ตารางที่ 4.11
ระดับการเสริมสร้างพฤติกรรมเพื่อป้องกันอุบัติเหตุของผู้ดูแลด้านการสอน
การสอดส่องดูแลและ การกำกับติดตาม

พฤติกรรมการป้องกันอุบัติเหตุของผู้ดูแลเด็ก		
ด้านการสอน	จำนวน	ร้อยละ
ระดับสูง (ร้อยละ 76 - 100)	114	29.00
ระดับปานกลาง(ร้อยละ51 - 75)	245	62.35
ระดับต่ำ (ไม่เกินร้อยละ 50)	34	8.65
ด้านการสอดส่องดูแล	จำนวน	ร้อยละ
ระดับสูง (ร้อยละ 76 - 100)	95	24.17
ระดับปานกลาง(ร้อยละ51 - 75)	231	58.78
ระดับต่ำ (ไม่เกินร้อยละ 50)	67	17.05
ด้านการกำกับติดตาม	จำนวน	ร้อยละ
ระดับสูง (ร้อยละ 76 - 100)	65	16.54
ระดับปานกลาง(ร้อยละ51 - 75)	282	71.76
ระดับต่ำ (ไม่เกินร้อยละ 50)	46	11.70
รวม	393	100.00

4.5 เปรียบเทียบปัจจัยการเกิดอุบัติเหตุในนักเรียนกับพฤติกรรม
การป้องกันอุบัติเหตุของนักเรียน

ในส่วนนี้ผู้วิจัยได้ศึกษาปัจจัยการเกิดอุบัติเหตุที่มีผลต่อการป้องกันอุบัติเหตุในเด็กนักเรียนอายุ 6 – 8 ปี และอายุ 9 – 12 ปี โดยใช้สถิติ Independent Samples t-test เปรียบเทียบ ปรากฏ ดังนี้

ตารางที่ 4.12
การศึกษาปัจจัยการเกิดอุบัติเหตุจากเด็กนักเรียนกับพฤติกรรม
การป้องกันอุบัติเหตุของเด็กอายุ 6 – 8 ปี

ปัจจัยเสี่ยงจากเด็กนักเรียน	คะแนนเฉลี่ยพฤติกรรม การป้องกันอุบัติเหตุ	t-test	P-value
เพศ			
- ชาย	1.93	-.107	.195
- หญิง	1.93		
อายุ (ปี)			
- 6-7 ปี	1.86	1.078	.284
- 7-8 ปี	1.91		
ระดับการศึกษา			
- ป. 1	1.86	.000	1.000
- ป. 2	1.91		
โรคประจำตัว			
- ไม่มี	1.93	-2.596	.011
- มี	2.00		
ความพิการ			
- ไม่มี	1.93	-.236	.814
- มี	2.00		

จากตารางที่ 4.12 จะเห็นได้ว่า เพศ อายุ การศึกษา ความพิการ มีความสัมพันธ์กับพฤติกรรมการป้องกันอุบัติเหตุอย่างไม่มีนัยสำคัญทางสถิติ ส่วนปัจจัยด้านโรคประจำตัว กลับพบว่า มีความสัมพันธ์กับพฤติกรรมการป้องกันอุบัติเหตุอย่างมีนัยสำคัญทางสถิติที่ระดับ $P=.011$

ตารางที่ 4.13
การศึกษาปัจจัยการเกิดอุบัติเหตุจากเด็กนักเรียน กับพฤติกรรมการป้องกันอุบัติเหตุ
ของเด็กนักเรียนอายุ 9 – 12 ปี

ปัจจัยจากเด็กนักเรียน	คะแนนเฉลี่ยพฤติกรรมการป้องกันอุบัติเหตุ	ค่า t-test	ค่า P-value
เพศ			
- ชาย	2.06		
- หญิง	2.02	.402	.690
อายุ (ปี)			
- 9 –10 ปี	1.89		
- 11-12 ปี	2.36	.711	.001
การศึกษา			
- ป.3 -4	1.89		
- ป.5-6	2.36	-4.771	.001
โรคประจำตัว			
- ไม่มี	2.02		
- มี	2.05	-.288	.775
ความพิการ			
- ไม่มี	2.02		
- มี	2.00	.044	.969
พฤติกรรมเสี่ยง			
- ไม่มี	2.00		
- มี	.20	-1.573	.133

เมื่อเปรียบเทียบปัจจัยการเกิดอุบัติเหตุจากตัวเด็กอายุระหว่าง 9 – 12 ปี ผลปรากฏว่าอายุและการศึกษามีความสัมพันธ์กับพฤติกรรมการป้องกันอุบัติเหตุอย่างมีนัยสำคัญทางสถิติ ($P=.001$) ส่วนเพศ โรคประจำตัว ความพิการและพฤติกรรมเสี่ยง มีความสัมพันธ์กับพฤติกรรมการป้องกันอุบัติเหตุอย่างไม่มีนัยสำคัญทางสถิติ

4.6 การปฏิบัติความปลอดภัยของโรงเรียนราชินีตามเกณฑ์มาตรฐาน

13 ประการของโรงเรียนสร้างเสริมความปลอดภัย

ในการศึกษาการปฏิบัติความปลอดภัยของโรงเรียนราชินีนั้น ผู้วิจัยได้ใช้การสังเกตอย่างมีส่วนร่วม เพื่อค้นหาการปฏิบัติของครูประจำชั้นและบุคลากรอื่น ๆ ของโรงเรียน ซึ่งได้แก่ ครูฝ่ายปกครอง บุคลากรฝ่ายวิชาการและบุคลากรฝ่ายบริการ โดยใช้เกณฑ์มาตรฐาน 13 ประการของโรงเรียนสร้างเสริมความปลอดภัยมาเป็นแนวทางในการวิเคราะห์ ซึ่งผลการวิเคราะห์ในแต่ละมาตรฐานมีดังนี้

มาตรฐานที่ 1 คือ โรงเรียนจะต้องดำเนินการป้องกันการบาดเจ็บโดยความสนใจของโรงเรียนเองมีความรับรู้และความตระหนักในปัญหาของตน มีการจัดตั้งกลุ่มผู้มีส่วนร่วมและสนใจซึ่งประกอบด้วยครู นักเรียน ผู้ปกครองและชุมชน

โรงเรียนได้ดำเนินการป้องกันการอุบัติเหตุในโรงเรียนและการบาดเจ็บของเด็กในโรงเรียน โดยมีคณะทำงานของฝ่ายปกครองรับผิดชอบโดยตรงต่อการป้องกันการอุบัติเหตุ ดำเนินการจัดเวรประจำวันดูแลความปลอดภัยของนักเรียนทั้ง 3 ช่วงเวลา คือ เช้า กลางวันและเย็น มีการตรวจสอบการเข้าออกของบุคคลภายนอกที่จะเข้ามาติดต่อภายใน โรงเรียน มีการแจ้งข่าวสารการเกิดบาดเจ็บภายในโรงเรียน โดยครูฝ่ายพยาบาลเป็นผู้แจ้งให้ครูประจำชั้นรับทราบ ครูประจำชั้นรายงานต่อหัวหน้าแผนกและแจ้งให้ผู้ปกครองรับทราบเป็นลำดับต่อไป แต่ยังไม่มีการนำข้อมูลการบาดเจ็บมาตั้งเป้าหมาย เพื่อลดการบาดเจ็บมีเฉพาะสถิติที่ฝ่ายพยาบาลเป็นผู้จัดทำ และนำส่งให้ส่วนสารสนเทศลงในเว็บไซต์ของโรงเรียนเพื่อเผยแพร่ข้อมูลสถิติการเกิดอุบัติเหตุในโรงเรียน ส่วนการดำเนินการรวมกลุ่มของผู้มีส่วนร่วมเข้ามาดำเนินการแก้ไขปัญหาการบาดเจ็บที่เกิดในโรงเรียนนั้น ยังไม่มีการเปิดกว้างให้บุคคลอื่นเข้ามาแก้ไขปัญหาด้านความปลอดภัย เนื่องจากโรงเรียนราชินีเป็นองค์กรที่เก่าแก่ เป็นสถานที่ที่เจ้านายหลายพระองค์ได้เคยศึกษาเล่าเรียนมาก่อน จึงยังไม่เปิดโอกาสให้บุคคลภายนอกเข้ามาบริหารงานด้านความปลอดภัยของโรงเรียน นอกจากนี้จากการสัมภาษณ์ครูหัวหน้าแผนกประถมศึกษาตอนต้นได้ข้อมูลว่า ปัญหาการบาดเจ็บที่เกิดขึ้นภายในโรงเรียนไม่ได้รุนแรงมากเกินความสามารถของโรงเรียนที่จะดำเนินการได้ด้วยตนเอง จึงเห็นได้ว่าโรงเรียนปฏิบัติตามมาตรฐานนี้ได้เพียงบางส่วน ส่วนที่ยังไม่มีการดำเนินการ คือ ยังไม่มีการนำข้อมูลการบาดเจ็บมาตั้งเป้าหมายเพื่อลดการบาดเจ็บและการดำเนินการรวมกลุ่มของผู้ปกครอง นักเรียน และครูเข้าร่วมสะท้อนคิดในการแก้ไขปัญหาการบาดเจ็บ

มาตรฐานที่ 2 คือ โรงเรียนจะต้องสร้างเครือข่ายกับหน่วยงานองค์กรภายนอกในชุมชนเพื่อแก้ไขปัญหาการบาดเจ็บ สร้างความปลอดภัยได้รอบด้านโดยกลุ่มสหวิชาชีพ

โรงเรียนราชินีได้มีการเชื่อมโยงการทำงานด้านความปลอดภัยกับหน่วยงานราชการ และองค์กรเอกชนหลายหน่วยงาน โดยเฉพาะการติดต่อประสานงานกับกลุ่มสหวิชาชีพ อาทิเช่น เจ้าหน้าที่ตำรวจจราจรและเจ้าหน้าที่อาสาสมัครจากองค์กรสาธารณกุศล เพื่อขอความร่วมมือในการอำนวยความสะดวกในเรื่องการจัดระเบียบการจราจรด้านหน้าโรงเรียน ดูแลความเรียบร้อยความปลอดภัยให้นักเรียน ในขณะที่ข้ามถนน การจอดรถรับส่งนักเรียน จัดระเบียบการจราจร มิให้ติดขัดในช่วงเช้าและช่วงบ่าย นอกจากนี้ยังได้มีการร่วมมือกับหน่วยงานภาครัฐ เอกชน สถาบันทางวิชาการ เพื่อขอรับการสนับสนุนความรู้เทคนิควิชาการต่าง ๆ มาเสริมให้ความรู้กับนักเรียนในเรื่องการป้องกันภัยร้ายจากสิ่งตกมาจากชั้นสูงโรงเรียน เช่น การสอนศิลปะการป้องกันตัวให้แก่ นักเรียนระดับชั้นมัธยมศึกษา ซึ่งมีการจัดในช่วงครุประจำชั้นพบผู้ปกครองหลังเปิดภาคเรียนแล้ว 1 สัปดาห์ จัดปีการศึกษาละ 2 ครั้ง โดยได้รับความร่วมมือจากสมาคมครูและผู้ปกครองเป็นอย่างดี

มาตรฐานที่ 3 คือ โรงเรียนจะต้องดำเนินกิจกรรมป้องกันการบาดเจ็บและสร้างเสริมความปลอดภัยทั้งบาดเจ็บโดยไม่ตั้งใจ (Unintentional Injuries) และการบาดเจ็บโดยตั้งใจ (Intentional Injuries)

ครูฝ่ายปกครองจะเป็นผู้รับผิดชอบการป้องกันการบาดเจ็บที่เกิดขึ้นโดยความตั้งใจ เช่น การถูกทำร้ายร่างกายหรือทารุณกรรมต่อเด็กจากผู้ใหญ่ การฆ่าตัวตายในเด็กวัยรุ่น ในส่วนนี้โรงเรียนได้จัดให้มีระบบการคุ้มครองที่ดีแก่เด็ก โดยเฉพาะการป้องกันความรุนแรง การป้องกันภาวะซึมเศร้า และการทำร้ายตนเองของนักเรียนที่มีปัญหา มีระบบการป้องกันคนแปลกหน้าเข้ามาในโรงเรียนและที่สำคัญ คือ การป้องกันการลงโทษรุนแรง การป้องกันการทำร้ายทางอารมณ์และจิตใจต่อเด็ก ซึ่งครูฝ่ายปกครองจะเชิญผู้ปกครองพร้อมด้วยนักเรียนที่มีปัญหาทางด้านจิตใจหรือปัญหาทางด้านสุขภาพจิต ปัญหาความรุนแรงภายในครอบครัวให้พบกับนักจิตวิทยา เพื่อรับการเยียวยาเฉพาะเป็นกรณีพิเศษ มีกิจกรรมการให้อโวาทโดยครูใหญ่และเป็นผู้กระจายข่าวสารความปลอดภัย โดยใช้เสียงตามสายย้ำเตือนให้นักเรียนฟังตอนเช้าแถวเคารพธงชาติ ครูประจำชั้นกล่าวตักเตือนในชั้นเรียนตอนเช้า ครูพยาบาลสอนในขณะที่ให้การพยาบาล แต่ส่วนใหญ่เป็นการให้ความรู้เกี่ยวกับความปลอดภัยในเด็กนักเรียนชั้นตติยภูมิภายหลังเกิดเหตุการณ์ขึ้นแล้ว

ส่วนการป้องกันการบาดเจ็บโดยไม่ตั้งใจ เช่น การหกล้ม การถูกน้ำร้อนลวก หรือถูกรถชนโรงเรียนได้จัดการป้องกัน โดยการสร้างความปลอดภัยของสิ่งแวดล้อมในโรงเรียนทางกายภาพ ได้แก่การมีสภาพโครงสร้างของอาคารเรียนที่ถูกต้อง ส่วนที่เป็นห้องครัวมีการจัดบริเวณทำครัวของโรงเรียนไว้เป็นสัดส่วน ไม่มีการจัดวางภาชนะบรรจุของร้อนในบริเวณที่มีเด็กวิ่งเล่น มีการใช้ฉนวนไฟฟ้าและใช้เครื่องตัดไฟฟ้าอัตโนมัติ มีการจัดการจราจรโดยให้รถวิ่งทางเดียวในพื้นที่ด้านหน้าและภายในโรงเรียนเพื่อป้องกันการถูกรถชน

มาตรฐานที่ 4 คือ โรงเรียนจะต้องให้ความสนใจเป็นพิเศษกับกลุ่มเสี่ยง เช่น เด็กในครอบครัวยากจน เด็กพิการ เด็กเล็ก เป็นต้น

เด็กกลุ่มเสี่ยงที่พบโรงเรียน ได้แก่ เด็กที่มีพฤติกรรมคือรื้อน ก้าวร้าว ชอบเล่นผาดโผน อยู่นิ่ง โรงเรียนได้จัดให้ครูพละเป็นผู้ดูแลเป็นพิเศษ โดยจัดให้มีการแข่งขันกีฬา เช่น แข่งชักกะเย่อ แข่งแชร์บอล การแข่งกระโดดเชือก เพื่อเชื่อมสัมพันธ์ระหว่างระดับชั้น โดยมีครูฝ่ายปกครองเป็นผู้รับผิดชอบงานในส่วนนี้ สำหรับกลุ่มเด็กพิการส่วนใหญ่จะเป็นเด็กพัฒนาการทางสมองช้า ครูประจำชั้นจะให้ครูดูแลเป็นพิเศษและจัดให้มีคู่มือดีหรือเพื่อนสนิทคอยดูแลและให้ความช่วยเหลือเด็กเหล่านี้เป็นกรณีพิเศษ ส่วนเด็กเล็กหรือเด็กนักเรียนชั้นอนุบาล ครูประจำชั้นจะเป็นผู้ดูแลพร้อมด้วยครูเวรที่เป็นของแผนกอนุบาลโดยเฉพาะเวรละ 2 คน ทั้งเช้า กลางวัน เย็น จนกว่าผู้ปกครองจะมารับกลับ มีการกั้นอาณาเขตห้ามไม่ให้เด็กนักเรียนชั้นอนุบาลออกไปเล่นนอกเขตของแผนกอนุบาลโดยเด็ดขาด ยกเว้นมีครูหรือผู้ปกครองเป็นผู้พาไป

มาตรฐานที่ 5 มีการสร้างระบบการเฝ้าระวังการบาดเจ็บ (Injury Surveillance System) ที่จะนำไปสู่ประโยชน์แก่โรงเรียนได้ ดังนี้

5.1 มีการประเมินขนาดของปัญหา คือ อุบัติการณ์ (Incidence) ซึ่งได้แก่จำนวนครั้งของการเกิดการบาดเจ็บต่อคนต่อปี โรงเรียนได้มีการเขียนรายงานบันทึกการเกิดอุบัติเหตุของนักเรียนทุกครั้ง โดยครูผู้พบเห็นเหตุการณ์ หรือครูเวรที่ปฏิบัติหน้าที่อยู่ในขณะนั้น พบเหตุการณ์พอดี เป็นผู้บันทึกลงในใบแจ้งอุบัติเหตุของนักเรียนในโรงเรียนราชินี

5.2 มีการค้นหาสาเหตุของปัญหานั้นว่าอะไรคือปัจจัยเสี่ยงของการบาดเจ็บแบบต่าง ๆ หรือการเกิดอุบัติเหตุแต่ละครั้ง (Risk Factor) ทั้งจากบุคคลเสี่ยง พฤติกรรมเสี่ยง สิ่งแวดล้อมเสี่ยง และผลิตภัณฑ์ที่เกี่ยวข้อง ปฏิบัติโดยคณะทำงานฝ่ายปกครองเป็นผู้ดำเนินการตรงส่วนนี้ โดยขอรับข้อมูลการบาดเจ็บจากห้องพยาบาล ซึ่งเป็นผู้บันทึกและจัดทำสถิติการเกิดอุบัติเหตุแต่ละครั้งแล้ว นำเรื่องเข้าที่ประชุมของฝ่ายปกครอง เพื่อร่วมกันวางแผนวิเคราะห์ปัญหาและหาแนวทางแก้ไขรูปแบบการบันทึกในโรงเรียนประกอบด้วย วัน เดือน ปี ที่เกิดอุบัติเหตุ เวลาที่เกิด อุบัติเหตุ ชื่อ – สกุลนักเรียน สถานที่เกิด ลักษณะการเกิดอุบัติเหตุ ลักษณะอาการจากอุบัติเหตุ ตามด้วยครูพยาบาล บันทึกด้านการปฐมพยาบาลเบื้องต้น และครูประจำชั้นบันทึกรับทราบเหตุการณ์ ก่อนให้ครูหัวหน้าแผนกเซ็นรับทราบ เพื่อที่จะนำเรื่องแจ้งให้ครูใหญ่รับทราบเป็นลำดับต่อไป

5.3 การประเมินผลการดำเนินงานต่าง ๆ ของชุมชนในการป้องกันการบาดเจ็บ (Evaluation for Intervention Program) จากการศึกษาในส่วนนี้ พบว่า โรงเรียนยังไม่มี การดำเนินงานด้านการประเมินผลร่วมกับผู้นำชุมชนที่อยู่ใกล้กับโรงเรียนในการป้องกันการบาดเจ็บ มีแต่การประเมินผลเฉพาะภายในโรงเรียน โดยคณะทำงานฝ่ายปกครองซึ่งได้ปฏิบัติดังที่กล่าวไว้ในข้อ 5.2 จาก

การศึกษาจะเห็นได้ว่าโรงเรียนปฏิบัติตามมาตรฐานที่ 5 ได้เพียงบางส่วนเท่านั้นส่วนที่ขาดได้แก่ ส่วนที่ 5.3

มาตรฐานที่ 6 มีระบบการสำรวจความปลอดภัยในสิ่งแวดล้อม (Safety Round) และพฤติกรรมเสี่ยง (Risk Behavior Monitoring) ในโรงเรียนและนำมาวิเคราะห์ร่วมกับข้อมูลการบาดเจ็บจากระบบการเฝ้าระวังเพื่อวางแผนแก้ไขต่อไป

จากการศึกษา พบว่า โรงเรียนยังไม่มีกำหนดผู้รับผิดชอบในการสำรวจความปลอดภัยในสิ่งแวดล้อมและพฤติกรรมเสี่ยงในโรงเรียน โดยนักเรียนและผู้ปกครอง เนื่องจากมีการสำรวจโดยครูฝ่ายบริการ เป็นผู้รับผิดชอบเกี่ยวกับการดูแลสิ่งแวดล้อมในโรงเรียน ตรวจสอบอาคารเรียน ห้องเรียน สาธารณูปโภคต่าง ๆ ห้องน้ำ ห้องส้วม หลังจากสำรวจแล้วครูฝ่ายบริการจะจดบันทึกสิ่งที่พบในรายงานเพื่อนำส่งผู้ช่วยครูใหญ่ฝ่ายบริการ ให้ดำเนินการแก้ไขปรับปรุงในสิ่งที่เกิดการชำรุด หรืออาจเป็นอันตรายต่อเด็กนักเรียนได้ และครูฝ่ายปกครองรับผิดชอบในเรื่องการดูแลพฤติกรรมเสี่ยงของนักเรียน ด้านห้องพยาบาลรวบรวมข้อมูลการเกิดอุบัติเหตุแต่ละครั้งส่งให้หัวหน้าส่วน นำเสนอต่อคณะทำงานฝ่ายปกครอง เพื่อนำปัญหาที่พบไปดำเนินการแก้ไขปรับปรุงให้มีมาตรฐานที่ปลอดภัย จากการศึกษามาตรฐานนี้ยังพบว่าผู้มีส่วนเกี่ยวข้องยังขาดการมีส่วนร่วม โดยเฉพาะผู้ปกครอง ครูและนักเรียน

มาตรฐานที่ 7 มีการต่อต้านสิ่งแวดล้อมเสี่ยงและพฤติกรรมเสี่ยง คือ

7.1 การต่อต้านผลิตภัณฑ์เสี่ยง (Hazardous Product) และสิ่งแวดล้อมอันตราย (Hazardous Environment) ที่ก่อให้เกิดการบาดเจ็บของเด็ก เช่น ปีนอัลดม เครื่องเล่นสนามที่ไม่ได้มาตรฐาน การสร้างถนนในโรงเรียน โดยไม่มีทางเท้า การสร้างแหล่งกักเก็บน้ำโดยไม่มีรั้วกั้น สารเคมีหรือมลพิษอื่น ๆ ในชุมชนรอบโรงเรียน

ตามข้อ 1 โรงเรียนได้มีการห้ามนักเรียนชายนำของเล่นประเภทปืนอัลดม หรือของมีคมทุกประเภทมาเล่นที่โรงเรียน หรือพกพาไว้ในกระเป๋าหนังสือหรือกระเป๋าสัมภาระ ห้ามนักเรียนชั้นประถมศึกษาใช้ มีดคัตเตอร์มาใช้ในการทำงานฝีมือหรือใช้ที่โรงเรียน ยกเว้นจะมีครูดูแลอย่างใกล้ชิดในขณะที่ใช้ โดยห้องพยาบาลจะเป็นผู้แจ้งข้อมูลให้ครูประจำชั้นทราบเมื่อพบนักเรียนได้ อุบัติเหตุจากของมีคมประเภทต่าง ๆ เครื่องเล่นในสนามโรงเรียนจะมีเฉพาะสนามเด็กเล็กอายุ 5 – 6 ปี ซึ่งได้รับการตรวจสอบมาตรฐานการติดตั้งจากเจ้าหน้าที่ของกระทรวงศึกษาธิการเป็นประจำ เทอมละ 1 ครั้ง สนามกีฬาในโรงเรียนพื้นส่วนใหญ่จะเป็นปูนหยาบ ถนนในโรงเรียนเป็นถนนที่ทำด้วยอิฐบล็อกไม่มีทางเท้า แหล่งกักเก็บน้ำภายในโรงเรียนเป็นชนิดแท็งก์น้ำมีฝาปิดมิดชิด มีรั้วกั้นอาณาเขต พนักงานทำความสะอาดของโรงเรียนมีการเก็บอุปกรณ์เครื่องมือและสารเคมีไว้ มิดชิดในห้องเก็บของ

7.2 **ต่อต้านพฤติกรรมอันตราย (ทั้งผู้ใหญ่และเด็ก)** อันจะนำไปสู่การบาดเจ็บในเด็กนักเรียน เช่น เมาแล้วขับไม่สวมใส่หมวกนิรภัย นำเด็กนั่งตักขณะขับรถยนต์ เป็นต้น

โรงเรียนต่อต้านพฤติกรรมอันตรายทั้งในผู้ปกครองและเด็กนักเรียนในเรื่องความปลอดภัยจากการจราจร เช่น มีป้ายประกาศเตือนเมาไม่ขับ คาดเข็มขัดนิรภัย ใส่หมวกกันน็อกทุกครั้ง ในการขับขี่รถ มีโครงการลูกสาวห่วงใยพ่อทำเป็นป้ายเตือน ติดตั้งไว้บริเวณถนนหน้าโรงเรียน มีป้ายเตือนบริเวณทางขึ้นลงบันไดของอาคารเรียนทุกแผนก เช่น บันไดใช้ขึ้นลงหากไถลลื่นลงจะเกิดภัย มีลูกศรชี้บอกทางขึ้นลงเป็นสีเขียว สีแดงหรือสีฟ้าและสีชมพู จะเห็นได้ว่าโรงเรียนสามารถปฏิบัติได้ตรงตามมาตรฐานนี้ทุกประการ

มาตรฐานที่ 8 มีการสนับสนุนการใช้อุปกรณ์เสริมความปลอดภัยต่าง ๆ (Safety Equipment) เช่น หมวกนิรภัย ที่นั่งพิเศษสำหรับเด็กในรถยนต์และรถจักรยาน อุปกรณ์ชูชีพ เครื่องตรวจจับควันไฟ เครื่องตัดไฟอัตโนมัติ เป็นต้น

โรงเรียนสนับสนุนให้มีการใช้อุปกรณ์เสริม จำพวกหมวกนิรภัย สำหรับผู้ที่ใช้รถจักรยานยนต์ เข็มขัดนิรภัยสำหรับผู้ที่ใช้รถยนต์ มีอุปกรณ์ดับเพลิงอย่างเพียงพอติดตั้งไว้ตามชั้นต่าง ๆ ของอาคารเรียน บริเวณทางขึ้นบันไดทุกชั้น ชั้นละ 4 เครื่อง มีการตรวจสอบความสามารถของการใช้งานทุกเดือน โดยครูชายที่สังกัดฝ่ายบริการส่วนงานอาคารและสถานที่ มีการซ้อมรับสถานการณ์การเกิดอัคคีภัยปีละ 2 ครั้ง

มาตรฐานที่ 9 มีระบบการฝึกอบรม การสอนหรือการเผยแพร่ความรู้ต่อกันในโรงเรียนเกี่ยวกับการป้องกันการบาดเจ็บในเด็ก การปฐมพยาบาล การปฏิบัติการณ์กู้ชีพเบื้องต้น

โรงเรียนราชินีมีการฝึกอบรม การสอนหลักการปฐมพยาบาลเบื้องต้น ฝึกอบรมการกู้ชีพเบื้องต้น โดยครูผู้สอนกลุ่มวิชาการพัฒนาผู้เรียน ในช่วงโมงเรียนวิชาสุขภาพ อาทิตย์ละ 1 ครั้ง โดยสอนเฉพาะนักเรียนชั้นมัธยมศึกษาปีที่ 3 ได้มีการจัดส่งนักเรียนกลุ่มสุขภาพอาสาไปร่วมฝึกอบรม การปฐมพยาบาลและแข่งขันการจัดกระเป๋าพยาบาลกับสภากาชาดไทยที่จัดขึ้นในแต่ละปี อีกทั้งโรงเรียนได้จัดส่งครูพยาบาลไปอบรมหลักสูตรการปฐมพยาบาล และความรู้เพื่อสุขภาพทุกครั้งที่มีการเปลี่ยนแปลงหลักสูตรการพยาบาล ห้องพยาบาลได้มีการสอนหรือให้ความรู้แก่นักเรียนชั้นประถมศึกษาปีที่ 4 – 6 เกี่ยวกับการป้องกันอุบัติเหตุ การปฐมพยาบาลผู้ที่ได้รับบาดเจ็บและการทำแผลประเภทต่าง ๆ มีการเผยแพร่เรื่องการบาดเจ็บจากอุบัติเหตุที่เกิดในโรงเรียน โดยครูใหญ่และครูประจำชั้น เฉพาะช่วงเวลาภายหลังจากมีเหตุการณ์บาดเจ็บรุนแรงเกิดขึ้น โดยเตือนและเน้นย้ำให้นักเรียนระมัดระวังอันตรายที่อาจจะเกิดขึ้น โดยใช้กรณีตัวอย่างที่บาดเจ็บเป็นข้อมูลอ้างอิง ยังไม่เคยมีการฝึกซ้อมวิธีการช่วยเหลือผู้บาดเจ็บ และการฝึกช่วยเหลือโดยการกู้ชีพเบื้องต้น และการฝึกวิธีการขนย้ายหรือเคลื่อนย้ายผู้ที่ได้รับบาดเจ็บอย่างถูกวิธี จากที่ได้พิจารณาการปฏิบัติตาม

มาตรฐานนี้ พบว่า โรงเรียนมีการปฏิบัติได้เพียงบางส่วนเท่านั้น ส่วนที่ยังไม่มีการดำเนินการ ได้แก่ การฝึกซ้อมวิธีการช่วยเหลือผู้บาดเจ็บ การฝึกช่วยเหลือโดยการกู้ชีพเบื้องต้น และการฝึกวิธีการขนย้ายหรือเคลื่อนย้ายผู้ที่ได้รับบาดเจ็บอย่างถูกวิธี

มาตรฐานที่ 10 มีการเตรียมพร้อมในการรับภาวะฉุกเฉินต่าง ๆ ในโรงเรียน เช่น การตอบสนองต่ออัคคีภัย การจัดระบบการรักษาพยาบาลฉุกเฉินต่าง ๆ ในโรงเรียน (การรักษาฉุกเฉินในชุมชน และการส่งต่อ) เป็นต้น

โรงเรียนราชินีซ้อมรับสถานการณ์การเกิดอัคคีภัยปีละ 2 ครั้ง มีการติดตั้งสัญญาณเตือนภัยเมื่อเกิดเหตุไฟไหม้ โรงเรียนมีห้องพยาบาลแยกเป็นสัดส่วน อยู่บนชั้นสองของอาคารซึ่งตั้งอยู่ใจกลางของโรงเรียนที่ผู้บาดเจ็บตามจุดต่าง ๆ ของโรงเรียน สามารถเดินทางมารับการปฐมพยาบาลได้ในเวลาที่รวดเร็ว ภายในห้องพยาบาลประกอบด้วย ผู้เวชภัณฑ์และอุปกรณ์ในการปฐมพยาบาลอย่างเพียงพอ จัดไว้เพื่อการจัดการภายหลังจากการบาดเจ็บต่าง ๆ ซึ่งประกอบด้วยถังออกซิเจนพร้อมสาย 1 เครื่อง มีเปลสนาม มีรถเข็นสำหรับผู้ป่วย 2 คัน ไม้ก้ำยันช่วยพยุงตัว 3 คู่ มีระบบการส่งต่ออย่างรวดเร็ว โดยรถของโรงเรียนมีครูพยาบาลนั่งไปกับผู้ป่วยด้วยทุกครั้งที่ต้องส่งไปรักษาต่อยังโรงพยาบาล

มาตรฐานที่ 11 สามารถดำเนินการระยะยาว โดยใช้ทรัพยากรปกติ งบประมาณปกติที่โรงเรียนหรือท้องถิ่นต้องการบริหารอยู่แล้วเพียงแต่ใช้ให้มีคุณค่า และใช้ให้เป็นประโยชน์ต่องานสร้างเสริมความปลอดภัยภายในโรงเรียน

งบประมาณในการดำเนินการเกี่ยวกับความปลอดภัยได้นำมาใช้ในการติดตั้งกล้องวงจรปิดตามจุดต่าง ๆ ในบริเวณโรงเรียน การจ้างเจ้าหน้าที่รักษาความปลอดภัยจากบริษัท ให้มาอยู่เวรในโรงเรียน โดยได้รับอนุมัติงบประมาณจากคณะกรรมการราชินีมูลนิธิ และผู้จัดการ โรงเรียนราชินีงบถูกนำไปใช้จ่ายทางด้านวิชาการ ด้วยการบริหารทางการศึกษา มีการใช้งบประมาณปรับปรุงอาคารเรียนให้มีโครงสร้างที่ปลอดภัย ปรับปรุงห้องน้ำ ห้องส้วมของนักเรียน ให้ทันสมัยสะอาดและถูกสุขลักษณะ งบประมาณที่ใช้จ่ายในแต่ละครั้งมีเพียงพอที่จะนำมาบริหารด้านการสร้างเสริมความปลอดภัยภายในโรงเรียนราชินี จากที่ได้ศึกษาตามมาตรฐานนี้จะเห็นว่าโรงเรียนสามารถใช้งบประมาณและทรัพยากรที่มีอยู่ให้เกิดประโยชน์ ทั้งด้านความปลอดภัยและด้านการศึกษาอย่างเพียงพอ

มาตรฐานที่ 12 มีการประเมินภายในโดยกำหนดตัวชี้วัดความปลอดภัยที่เหมาะสมสำหรับโรงเรียน เพื่อใช้เป็นตัววัดผลการดำเนินงาน

โรงเรียนยังไม่มีการประชุมภายในจากครู นักเรียน ผู้ปกครองและห้องพยาบาล ยังไม่มีการกำหนดตัวชี้วัดที่เหมาะสม สำหรับใช้เป็นตัววัดผลการดำเนินงาน โรงเรียนสร้างเสริมความปลอดภัย

มาตรฐานที่ 13 มีการรวบรวมความรู้ประสบการณ์ที่ได้จากการดำเนินงานในโรงเรียน เผยแพร่สู่โรงเรียนอื่น เพื่อขยายผลให้เกิดการดำเนินงานสร้างเสริมความปลอดภัยในเด็กสืบต่อไป

โรงเรียนยังไม่เคยมีการรวบรวมความรู้ประสบการณ์ที่ได้จากการดำเนินงานในโรงเรียน ออกเผยแพร่สู่โรงเรียนอื่น ๆ

โดยสรุป การปฏิบัติงานด้านความปลอดภัยของโรงเรียนราชินีตามเกณฑ์มาตรฐาน 13 ประการของโรงเรียนสร้างเสริมความปลอดภัย พบว่า โรงเรียนยังปฏิบัติได้ไม่ครบทุกมาตรฐาน ซึ่งในส่วนที่โรงเรียนได้มีการปฏิบัติ และบริหารด้านความปลอดภัยตรงตามเกณฑ์มาตรฐานแล้ว คือ การปฏิบัติตรงตาม**มาตรฐานที่ 2** มีการเชื่อมโยงการทำงานด้านความปลอดภัยกับกลุ่มสหวิชาชีพ **มาตรฐานที่ 3** มีการดำเนินการป้องกันการบาดเจ็บโดยตั้งใจและไม่ตั้งใจ **มาตรฐานที่ 4** โรงเรียนได้ให้ความสำคัญเป็นพิเศษกับเด็กกลุ่มเสี่ยง เช่น เด็กในครอบครัวยากจน เด็กพิการเด็กเล็ก **มาตรฐานที่ 5** มีการสร้างระบบการเฝ้าระวังการบาดเจ็บที่จะนำไปสู่ประโยชน์แก่โรงเรียน ได้แก่ 5.1 มีการประเมินขนาดของปัญหา คือ จำนวนครั้งของการเกิดอุบัติเหตุต่อคนต่อปี 5.2 มีการค้นหาสาเหตุของปัญหาและปัจจัยเสี่ยงต่าง ๆ ที่เป็นต้นเหตุทำให้เกิดการบาดเจ็บในเด็กนักเรียน โดยเฉพาะสาเหตุที่มาจากการมีพฤติกรรมเสี่ยง สิ่งแวดล้อมเสี่ยงและผลิตภัณฑ์ที่เกี่ยวข้อง **มาตรฐานที่ 7** มีการต่อต้านสิ่งแวดล้อมเสี่ยงและพฤติกรรมเสี่ยง **มาตรฐานที่ 8** มีการสนับสนุนให้ใช้อุปกรณ์เสริม จำพวกหมวกนิรภัยสำหรับผู้ที่ใช้รถจักรยานยนต์ เข็มขัดนิรภัยสำหรับผู้ที่ใช้รถยนต์

ในส่วนที่ยังปฏิบัติได้ไม่ครบตามที่มาตรฐานกำหนด ได้แก่ **มาตรฐานที่ 1** โรงเรียนยังไม่ได้มีการรวมกลุ่มของผู้มีส่วนร่วมเข้ามาดำเนินการแก้ไขปัญหาการบาดเจ็บที่เกิดขึ้นในโรงเรียน โดยผู้ปกครอง นักเรียนและผู้นำชุมชน **มาตรฐานที่ 5.3** โรงเรียนยังไม่ได้ดำเนินการประเมินผลการดำเนินงานต่าง ๆ ร่วมกับชุมชน ในการป้องกันการบาดเจ็บ มีการประเมินผลเฉพาะภายในโรงเรียนราชินีเพียงอย่างเดียว **มาตรฐานที่ 5.4** ไม่มีการนำเรื่องราวของการบาดเจ็บแต่ละรายที่เกิดขึ้นในโรงเรียนออกเผยแพร่ให้แก่ประชาชนในชุมชนที่อยู่ใกล้โรงเรียน **มาตรฐานที่ 6** ยังไม่มีระบบการสำรวจความปลอดภัยในสิ่งแวดล้อมและพฤติกรรมเสี่ยงในโรงเรียน โดยนักเรียน ผู้ปกครองและครู **มาตรฐานที่ 9** ไม่มีการฝึกซ้อมวิธีการช่วยเหลือผู้บาดเจ็บ การฝึกช่วยเหลือโดยการกู้ชีพเบื้องต้น และไม่มีการฝึกวิธีการขนย้าย หรือเคลื่อนย้ายผู้ที่ได้รับบาดเจ็บอย่างถูกวิธี **มาตรฐานที่ 12** ยังไม่มีการประเมินภายใน โดยการกำหนดตัวชี้วัดที่เหมาะสมสำหรับใช้เป็นตัว

วัดผลการดำเนินงาน โรงเรียนสร้างเสริมความปลอดภัย และ มาตรฐานที่ 13 ยังไม่มีการรวบรวมความรู้ประสบการณ์ที่ได้จากการดำเนินงานในโรงเรียนเผยแพร่สู่โรงเรียนอื่น ๆ เพื่อขยายผลให้เกิดการดำเนินงานการสร้างเสริมความปลอดภัยในเด็ก

สรุปการปฏิบัติที่ดีอยู่แล้วควรส่งเสริมให้ได้รับการปฏิบัติอย่างต่อเนื่อง ส่วนที่ยังไม่ได้ปฏิบัติควรผลักดันให้เกิดการดำเนินการ โดยเร็ว เพื่อการก้าวสู่โรงเรียนสร้างเสริมความปลอดภัยในอนาคต

4.7 รูปแบบการป้องกันอุบัติเหตุในนักเรียนประถมศึกษา โรงเรียนราชินี

จากการวิเคราะห์ปัจจัยเสี่ยงของเด็กนักเรียน ปัจจัยด้านผู้ปกครอง การวิเคราะห์มาตรฐานการปฏิบัติงานด้านความปลอดภัยของโรงเรียน จะเห็นได้ว่าผู้มีส่วนเกี่ยวข้องที่ควรนำเข้ามาร่วมกันพัฒนารูปแบบประกอบด้วยเด็กนักเรียน ผู้ปกครองและครู ซึ่งแต่ละส่วนจะถูกนำมาเข้าสู่การพัฒนา รูปแบบภายใต้บทบาทหน้าที่รับผิดชอบเดิมที่มีอยู่ จุดเริ่มต้นของการพัฒนารูปแบบเกิดจาก ผู้วิจัยเข้าหาครูประจำชั้น ครูสอนวิชาพลศึกษา ครูสอนวิชาภาษาอังกฤษและนักเรียนกลุ่มที่มีความเสี่ยงสูง ซึ่งได้แก่นักเรียนชั้นประถมศึกษาปีที่ 1 – 3 เพื่อหาคั้นข้อมูลเชิงลึกโดยเฉพาะข้อมูลที่เกี่ยวข้องกับปัจจัยเสี่ยงทั้งหมดแล้วจึงคัดเลือกข้อมูลสำคัญที่ได้มานำเสนอให้กลุ่มได้รับรู้ และทำให้เกิดความตระหนักเพิ่มขึ้นในบทบาทหน้าที่รับผิดชอบของแต่ละฝ่ายมีอยู่ จนกระทั่งกลุ่มของนักเรียน ครู ผู้ปกครองและผู้มีส่วนเกี่ยวข้อง สามารถสะท้อนคิดถึงสาเหตุและวิธีการป้องกันอุบัติเหตุในเด็กด้วยตนเองได้ และเมื่องานได้ดำเนินไปอย่างต่อเนื่องจนเกิดรูปแบบที่ชัดเจน ทำให้การปฏิบัติงานด้านความปลอดภัยของโรงเรียนราชินี สามารถบรรลุตามมาตรฐาน โรงเรียนสร้างเสริมความปลอดภัยทั้ง 13 ประการ หลังจากนั้นผู้วิจัยจึงได้ถอนตัวออกจากการวิจัย ซึ่งการพัฒนาที่เกิดขึ้นทั้งหมดสามารถแบ่งออกได้เป็น 3 ระยะ ดังนี้ คือ ระยะเริ่มสัมพันธภาพที่ประทับใจจากเด็กสู่ครู ระยะร่วมดูแลเอาใจใส่ความปลอดภัยของนักเรียน และระยะของการร่วมกันดำเนินการป้องกันอุบัติเหตุอย่างชัดเจนและต่อเนื่อง

4.7.1 ระยะที่ 1 ระยะเริ่มสัมพันธภาพที่ประทับใจจากเด็กสู่ครู

ในระยะแรกนี้ใช้เวลาประมาณ 3 สัปดาห์แรกของการเปิดภาคเรียนที่ 1 ปีการศึกษา 2548 หลังจากที่ได้รวบรวมข้อมูลพื้นฐานเกี่ยวกับสถานการณ์การเกิดอุบัติเหตุของนักเรียนกลุ่มเสี่ยง ผู้วิจัยในฐานะครูพยาบาลได้ค้นหาจุดเริ่มต้นของการพัฒนารูปแบบ ซึ่งพบว่าต้องเริ่มต้นที่เด็กเป็นอันดับแรกโดยเริ่มจากนักเรียนชั้นประถมศึกษาปีที่ 1 – 3 มีอายุระหว่าง 6 – 9 ปี เนื่องจากพบว่า

ช่วงวัยนี้มีความเสี่ยงต่อการเกิดอุบัติเหตุอย่างมาก อีกทั้งเด็กวัยนี้จะให้ความเคารพและเชื่อฟังครู โดยธรรมชาติ แต่สิ่งที่ต้องให้ความสำคัญเป็นพิเศษในระยะเริ่มต้น คือ การสร้างสัมพันธภาพที่ทำให้เด็กไว้วางใจเป็นกันเอง รับฟังในสิ่งที่เด็กบอกเล่า แล้วจึงสอดแทรกความรู้เรื่องของการป้องกันอุบัติเหตุให้แก่เด็กทีละเล็กทีละน้อย ซึ่งเมื่อเด็กรับฟังข้อมูลก็จะนำสิ่งที่ได้ไปกระจายต่อยังเพื่อน ๆ ผู้ปกครองหรือผู้ดูแล นอกจากนี้ผู้วิจัยยังได้ใช้เหตุการณ์จริงมาเป็นกรณีตัวอย่างในการสอนแนะนำเพื่อไม่ให้เกิดอุบัติเหตุซ้ำ รวมทั้งชี้ให้เด็กอื่นเห็นผลเสียของอุบัติเหตุต่อตัวเด็กเอง เพื่อสร้างการรับรู้ต่อความรุนแรงและนำไปสู่การป้องกันการเกิดเหตุกับตนเองในอนาคตต่อไป หลังจากนั้นผู้วิจัยได้เข้าพบครูประจำชั้น ครูสอนวิชาสุขศึกษา ครูสอนวิชาพลศึกษา และครูสอนวิชาภาษาอังกฤษภายใต้สัมพันธภาพเดิมที่มีอยู่แต่เน้นให้เห็นความสนใจที่จริงจังต่อประเด็นนี้ เพื่อแลกเปลี่ยนข้อมูลเกี่ยวกับการเรียนการสอนด้านการป้องกันอุบัติเหตุที่มีอยู่ในหลักสูตร อีกทั้งได้ชี้แจงข้อมูลสถิติการเกิดอุบัติเหตุของนักเรียนกลุ่มเสี่ยงที่ได้จากการศึกษา รวมทั้งอุบัติเหตุนายวันแก่ครูประจำชั้นและครูสอนรายวิชาดังกล่าว ให้ตระหนักและรับรู้ถึงปัญหาที่พบอย่างต่อเนื่องและชักชวนให้มาร่วมกันหาแนวทางป้องกันอุบัติเหตุ หลังจากนั้นผู้วิจัยได้นำผลการวิเคราะห์การปฏิบัติงานด้านความปลอดภัยในโรงเรียนเสนอต่อฝ่ายปกครอง เพื่อขอความคิดเห็น โดยใช้แนวปฏิบัติ 13 ประการของโรงเรียนสร้างเสริมความปลอดภัย ซึ่งฝ่ายปกครองได้ให้ความสนใจและให้การสนับสนุน ดังนั้น ผู้วิจัยจึงได้เริ่มทำการสนทนากลุ่มกับผู้มีส่วนเกี่ยวข้องในการป้องกันอุบัติเหตุโดยสนทนา เรื่องการป้องกันอุบัติเหตุเป็นรายบุคคลและกลุ่มย่อยอย่างไม่เป็นทางการภายใต้สัมพันธภาพที่ดี ซึ่งมีเป้าหมายเพื่อนำเสนอข้อมูลปัจจัยเสี่ยงที่เกี่ยวข้องกับการเกิดอุบัติเหตุในเด็กเป็นหลัก จะเห็นได้ว่าระยะนี้ได้เน้นการใช้สัมพันธภาพที่ประทับใจจากครูผู้สอน

4.7.2 ระยะที่ 2 ร่วมดูแลเอาใจใส่ความปลอดภัยของนักเรียนจากกลุ่มผู้มีส่วนเกี่ยวข้องในการดูแลเด็ก

ระยะนี้เป็นระยะของการนำผู้มีส่วนร่วมในระยะที่ 1 มาทำให้เกิดการรวมกลุ่มและโน้มน้าวให้ผู้ปกครองเข้ามามีส่วนร่วมอย่างเป็นรูปธรรม โดยจัดให้มีการสนทนากลุ่มทั้งหมด 3 ครั้ง ซึ่งใช้เวลาประมาณ 1 เดือน ทั้งนี้ ผู้วิจัยได้นำข้อมูลที่ได้จากการสัมภาษณ์นักเรียน ผู้ปกครองและครู มาให้กลุ่มได้ร่วมกันวิเคราะห์ถึงสาเหตุที่แท้จริง สะท้อนคิดถึงบทบาทของตนเองที่เกี่ยวข้องและตระหนักถึงความรุนแรงต่อสถานการณ์การเกิดอุบัติเหตุของนักเรียนกลุ่มเสี่ยง และโน้มน้าวให้คิดถึงวิธีการป้องกันที่แต่ละฝ่ายควรปฏิบัติ การสนทนากลุ่มแต่ละครั้งจะมีสมาชิกที่ประกอบด้วยนักเรียน ครูประจำวิชา ครูประจำชั้นและผู้ปกครอง ภายในกลุ่มสนทนาได้มีการแลกเปลี่ยนข้อคิดเห็น พบว่า ข้อมูลการป้องกันอุบัติเหตุที่ทุกฝ่ายนำเสนอได้ช่วยเอื้ออำนวยให้เกิดปฏิสัมพันธ์

ระหว่างครูและผู้ปกครอง ในแต่ละครั้งของการสนทนากลุ่ม ผู้วิจัยจะมีบทบาทในการนำทุกฝ่ายให้เข้ามาร่วมกันป้องกันอุบัติเหตุและนำข้อมูลที่ได้จากการสนทนากลุ่มทุกครั้งมา ทำให้เกิดการปฏิบัติโดยผู้มีส่วนเกี่ยวข้องเพื่อรวบรวมข้อมูลสำคัญซึ่งครูประจำชั้น ป.1 ได้ให้ข้อเสนอแนะเกี่ยวกับการนำสื่อการเรียนการสอนมาใช้ในการป้องกันอุบัติเหตุ สอดคล้องกับคำเสนอแนะของผู้ปกครองนักเรียนชั้น ป.1 เช่นกันที่ว่า “ควรมีการสาธิตเน้นน้ำวให้ทุกคนในกลุ่มคิดถึงวิธีการป้องกันอุบัติเหตุที่แต่ละฝ่ายต้องนำไปปฏิบัติ” “ควรเปิดวิดิทัศน์ให้เด็กได้ศึกษาเรื่องการป้องกันอุบัติเหตุและมีการฝึกปฏิบัติจริงหน้าชั้นเรียน” ผู้ปกครองชั้น ป.2 และ ป.3 เสนอแนะว่า “ควรมีการทดสอบด้านความปลอดภัยของนักเรียนทุก ๆ เดือน” นอกจากนี้กลุ่มได้เล่าถึงบทบาทของแต่ละคนที่ได้ปฏิบัติเกี่ยวกับการสอนเด็กในเรื่องของความปลอดภัย ทุกคนให้ความเห็นที่คล้ายกันว่า ควรเน้นย้ำในเด็กประถมศึกษาตอนต้นให้มาก เพราะเป็นเด็กเล็กจะมีความซุกซนและไม่ค่อยตั้งใจฟัง เวลาสอนต้องยกตัวอย่างประกอบการสอนเด็กถึงจะเข้าใจและเชื่อฟัง บางครั้งอาจต้องดูหรือขู่ว่าจะปลดอบในขณะที่สอนผู้ปกครองต้องคอยกำกับและติดตามพฤติกรรมของเด็กในปกครองด้วยว่ายังมีพฤติกรรมเสี่ยงอยู่หรือไม่ ส่วนกลุ่มของนักเรียนได้เสนอแนะว่า “เวลานักเรียนเล่นกีฬาแต่ละประเภท ครูควรอยู่ใกล้ ๆ เพื่อคอยอธิบายให้ชัดเจนถึงกฎกติกาการเล่นที่ถูกต้องและปลอดภัย” “ครูน่าจะใช้บทบาทสมมุติเวลาสอนเด็กในเรื่องของอุบัติเหตุ” แต่ทั้งนี้นักเรียนเองก็จะต้องไม่ประมาทไม่เข้าไปเล่นในที่ต้องห้ามและต้องเชื่อฟังเวลาครูหรือผู้ปกครองสอน ว่ากล่าว ตักเตือน หลังจากนั้นผู้วิจัยได้นำสิ่งที่ได้จากการสะท้อนคิดของกลุ่มมาดำเนินการร่วมกับครูพยาบาลและครูประจำชั้น เช่น การจัดแผนให้ความรู้เรื่องการป้องกันอุบัติเหตุในโรงเรียนการจัดบอร์ดหน้าห้องพยาบาล เรื่องการป้องกันอุบัติเหตุในโรงเรียน โดยใช้ภาพวาดแปลที่ถ่ายจากเหตุการณ์จริงให้เด็กได้เห็นเพื่อสร้างความตระหนักและเกิดการเรียนรู้ ใช้เวลาในการดำเนินการกิจกรรมกลุ่มระยะที่ 2 ประมาณ 2 เดือน

ผู้วิจัยในฐานะครูพยาบาลได้ร่วมกับครูพยาบาลคนอื่นในการสร้างสื่อชนิดต่าง ๆ ที่เกี่ยวข้องกับการป้องกันอุบัติเหตุ เพื่อนำมาใช้กับเด็กนักเรียนกลุ่มเสี่ยง เด็กนักเรียนทั่วไปและสื่อที่สามารถนำไปใช้กับผู้ปกครอง รวมทั้งเป็นสื่อที่สามารถเชื่อมโยงเด็กนักเรียน ผู้ปกครอง ครูซึ่งกันและกันให้เกิดการป้องกันอุบัติเหตุอย่างกว้างขวางที่สุด ซึ่งพบว่า สื่อที่ควรนำมาใช้ คือ ภาพการ์ตูนประกอบการสอน พร้อมกันนี้ได้ค้นหาช่องทางที่จะสามารถเข้าหาครูฝ่ายการสอนวิชาต่าง ๆ และช่องทางที่จะช่วยทำให้ครูฝ่ายการสอนวิชาต่าง ๆ กับนักเรียนติดต่อสื่อสารกันได้ เนื่องจากครูมีบทบาทสำคัญในการถ่ายทอดความรู้ให้เด็กและเด็กมักจะยอมรับความรู้เหล่านั้นจากครูมากกว่าจากผู้ปกครอง เมื่อได้สื่อตามที่กลุ่มสนทนาเสนอแนะว่าให้ใช้ภาพการ์ตูนประกอบการสอนแล้ว จากนั้นผู้วิจัยได้นำสื่อซึ่งเป็นรูปภาพประกอบการเสริมสร้างพฤติกรรมความปลอดภัย

ของนักเรียน (ภาคผนวก ค.) ให้นักเรียนกลุ่มเสี่ยงในระดับชั้นประถมศึกษาปีที่ 1 – 3 บางส่วนได้ทดลองใช้ก่อน และลักษณะของสื่อได้ดึงดูดเด็กกลุ่มปกติให้เข้ามาใช้เพิ่มขึ้นเป็นจำนวนมาก นอกจากนี้ผู้วิจัยได้จัดทำบอร์ดร่วมกับครูพยาบาลเกี่ยวกับการป้องกันอุบัติเหตุในโรงเรียนติดไว้หน้าห้องพยาบาล โดยใช้ภาพถ่ายบาดแผลที่เกิดจากอุบัติเหตุทุกชนิดในโรงเรียน เช่น อุบัติเหตุจากการพลัดตก หกล้ม ถูกของมีคมบาด ฯลฯ เพื่อใช้ภาพถ่ายของจริงเป็นสื่อในการสร้างความตระหนักให้นักเรียนทุกกลุ่มอายุ รู้จักการป้องกันตนเอง เพื่อป้องกันไม่ให้เกิดอุบัติเหตุดังกรณีตัวอย่างให้นักเรียนรู้จักระมัดระวังตัวเอง เวลาวิ่งเล่น ไม่ควรประมาท รู้จักหลีกเลี่ยงสิ่งทีอาจก่อให้เกิดอันตรายต่อตนเองและผู้อื่น

ในส่วนของผู้ปกครองชั้นประถมศึกษาปีที่ 1 – 3 (ที่ไม่ได้เข้ากลุ่มสนทนา) ผู้วิจัยได้ใช้สื่อด้วยภาพการ์ตูนชุดเดียวกันกับของนักเรียน โดยขอความร่วมมือในการแสดงความคิดเห็นหรือข้อเสนอแนะต่อผลของการให้เด็กทำแบบทดสอบครั้งนี้ ด้วยการให้ผู้ปกครองแสดงบทบาทการมีส่วนร่วมสะท้อนคิดในส่วนที่เป็นข้อเสนอแนะว่ามีวิธีการใดบ้างที่ควรนำมาใช้ในการป้องกันอุบัติเหตุให้กับเด็กในโรงเรียนและท่านเห็นด้วยหรือไม่ ในการให้เด็กฝึกทำแบบทดสอบเกี่ยวกับความปลอดภัย โดยให้นักเรียนนำกลับมาส่งคืนที่ห้องพยาบาล ซึ่งจากการทดลองใช้สื่อในครั้งนี้ ผู้ปกครองให้ความร่วมมือในการสะท้อนคิดกลับมา และให้ข้อเสนอแนะเป็นจำนวนมากถึง 50 รายจากผู้ปกครอง จำนวน 70 ราย ตัวอย่างเช่น

“เห็นดีด้วย เพราะเป็นการย้ำเตือนให้นักเรียนพึงระวังตนและปฏิบัติได้ถูกต้องด้วยวิธีการต่าง ๆ”

“ควรจัดให้ทดสอบเดือนละ 1 ครั้งในเรื่องความปลอดภัย” เป็นต้น

จากนั้นผู้วิจัยได้รวบรวมนำข้อเสนอแนะต่าง ๆ ของผู้ปกครองไปเสนอต่อครูประจำชั้นประถมศึกษาปีที่ 1 – 3 และครูสอนรายวิชา ซึ่งกลุ่มครูได้นำข้อมูลที่ได้ไปปรับการเรียนการสอนโดยสอดแทรกเรื่องการป้องกันอุบัติเหตุในเด็ก โดยการให้ความรู้เพิ่มเติมกับเด็กในการป้องกันตนเองทุกครั้งที่ได้เข้าสอน มีการสอดแทรกเนื้อหาเกี่ยวกับการป้องกันอุบัติเหตุเพิ่มเติมลงในทุกวิชา มีการเน้นย้ำเรื่องความปลอดภัยมากขึ้นในเด็กกลุ่มเสี่ยง คือ ระดับประถมต้น มีการยกตัวอย่างประกอบหรือเล่าเป็นนิทานประกอบการสอนแต่ละครั้ง ในช่วงเช้าที่ครูประจำชั้นพบนักเรียนก่อนการเรียนประจำวัน ก่อนกลับบ้านเย็นและช่วงที่มีวันหยุดติดต่อกหลายวัน โดยครูประจำชั้นจะเตือนให้นักเรียนระมัดระวังในการไปเที่ยวในสถานที่ต่าง ๆ หรือขณะเล่นกับเพื่อนควรระวังอันตรายและที่สำคัญ คือ นักเรียนต้องไม่ประมาท ส่วนผู้บริหาร ได้แก่ ครูใหญ่จะใช้เสียงตามสายประกาศเตือนนักเรียนให้ใช้ชีวิตอย่างปลอดภัยไม่ประมาทขณะอยู่ในโรงเรียน เวลาเดินทางไป-กลับจาก

โรงเรียน และช่วงวันหยุดติดต่อกันหลายวัน นักเรียนต้องระมัดระวังในการไปเที่ยวในสถานที่ต่าง ๆ พร้อมกับครอบครัวด้วยทุกครั้ง

4.7.3 ระยะที่ 3 ระยะของการร่วมกันดำเนินการป้องกันอุบัติเหตุอย่างชัดเจนและต่อเนื่อง

ระยะนี้ เป็นระยะที่มีการปฏิบัติเพื่อการป้องกันอุบัติเหตุในนักเรียนอย่างชัดเจนโดยผู้มีส่วนเกี่ยวข้องทุกส่วน ได้พิจารณาปัญหาที่พบที่ที่เกิดขึ้น และแก้ไขปัญหามาภายใต้บทบาทหน้าที่ความรับผิดชอบของตนบนฐานของการปฏิบัติการแบบมีส่วนร่วม จนกระทั่งกิจกรรมการป้องกันอุบัติเหตุในเด็กสามารถดำเนินไปได้อย่างอิสระ ซึ่งในระยะนี้มีกิจกรรมต่าง ๆ เกิดขึ้นมากมาย เช่น ครูทุกแผนกมีการเก็บรวบรวมข้อมูลการบาดเจ็บ นักเรียน ผู้ปกครองและครูเวรร่วมกันเดินสำรวจสิ่งแวดล้อมในโรงเรียน เพื่อนำมาวิเคราะห์ถึงปัญหาที่เกิดขึ้น และร่วมกันวางแผนแก้ไขปัญหที่เกิดขึ้นบนพื้นฐานความจำเป็นและเร่งด่วน มีกิจกรรมการสอนให้ความรู้เรื่องการป้องกันอุบัติเหตุในโรงเรียน จัดสอนให้เด็กนักเรียนชั้นประถมศึกษาปีที่ 5 - 6 โดยครูพยาบาล ใช้เวลาการสอนแต่ละครั้ง 15 นาที ในขณะที่ให้การปฐมพยาบาล เพื่อให้เด็กนักเรียนที่ได้รับรู้กลับไปเผยแพร่สู่เพื่อนนักเรียนด้วยกันและสู่ครอบครัวของตนเอง อีกทั้งมีการเปลี่ยนแปลงแก้ไขสิ่งแวดล้อม เช่น การจัดการจราจรด้านหน้าโรงเรียนในช่วงเช้ามีอาสาสมัครจราจร นำทีมโดยผู้ปกครองร่วมกับเจ้าหน้าที่ตำรวจจราจร คอยอำนวยความสะดวกและความปลอดภัยของนักเรียนในขณะที่ลงจากรถรับส่ง การจัดการพฤติกรรมเสี่ยงของนักเรียน และปรับพื้นถนนทางเดินในโรงเรียนให้มีพื้นเรียบ ป้องกันการเดินสะดุดล้มของนักเรียน มีการติดตามผลของกิจกรรมแต่ละระยะที่เกิดขึ้น โดยผู้วิจัยในฐานะครูพยาบาล ได้ติดตามผลของการดำเนินกิจกรรมการป้องกันอุบัติเหตุในโรงเรียนจากการซักถามนักเรียนชั้นประถมศึกษาปีที่ 1 - 3 เพื่อทราบผลการเรียนการสอนที่ได้รับจากครูประจำชั้น และครูสอนรายวิชา ภายหลังจากการดำเนินงานซึ่งนักเรียนบางส่วนได้ให้ข้อมูลว่า “ครูได้มีการสอนสอดแทรกเรื่องการป้องกันอุบัติเหตุมากขึ้น จากเดิมทั้งครูประจำชั้น และครูสอนวิชาพลศึกษา” “เวลาครูเห็นว่าพวกหนูทำผิดระเบียบ ขาดทักษะการป้องกันอุบัติเหตุ ครูจะรีบเตือนและให้ข้อแนะนำในการเสริมทักษะที่ปลอดภัยทุกครั้ง” นอกจากนี้ยังได้มีการติดตามการเปลี่ยนแปลงพฤติกรรมของเด็กและผู้ปกครอง เพื่อประเมินว่าผู้ปกครองได้นำข้อมูลจากการสะท้อนคิดในระยะที่ 2 ไปปฏิบัติจริงมากน้อยประการใด ซึ่งผลจากการซักถามนักเรียนและการสังเกตแบบมีส่วนร่วมพบว่า ผู้ปกครองเพิ่มบทบาทด้านการสอนเพื่อเสริมสร้างความปลอดภัยให้แก่เด็กมากขึ้น มีการยกกรณีตัวอย่างจากเหตุการณ์จริงและในข่าวสารให้เด็กฟัง นักเรียนและผู้ปกครองได้ปฏิบัติตนเป็นต้นแบบที่ดีในด้านความปลอดภัยต่าง ๆ เช่น เมาไม่ขับ คาดเข็มขัดนิรภัย ใส่หมวกกันน็อกทุกครั้ง ที่ขับจักรยานยนต์ ข้ามถนนตรงทางม้าลาย เป็นต้น และผลสุดท้ายของการดำเนินงานตาม

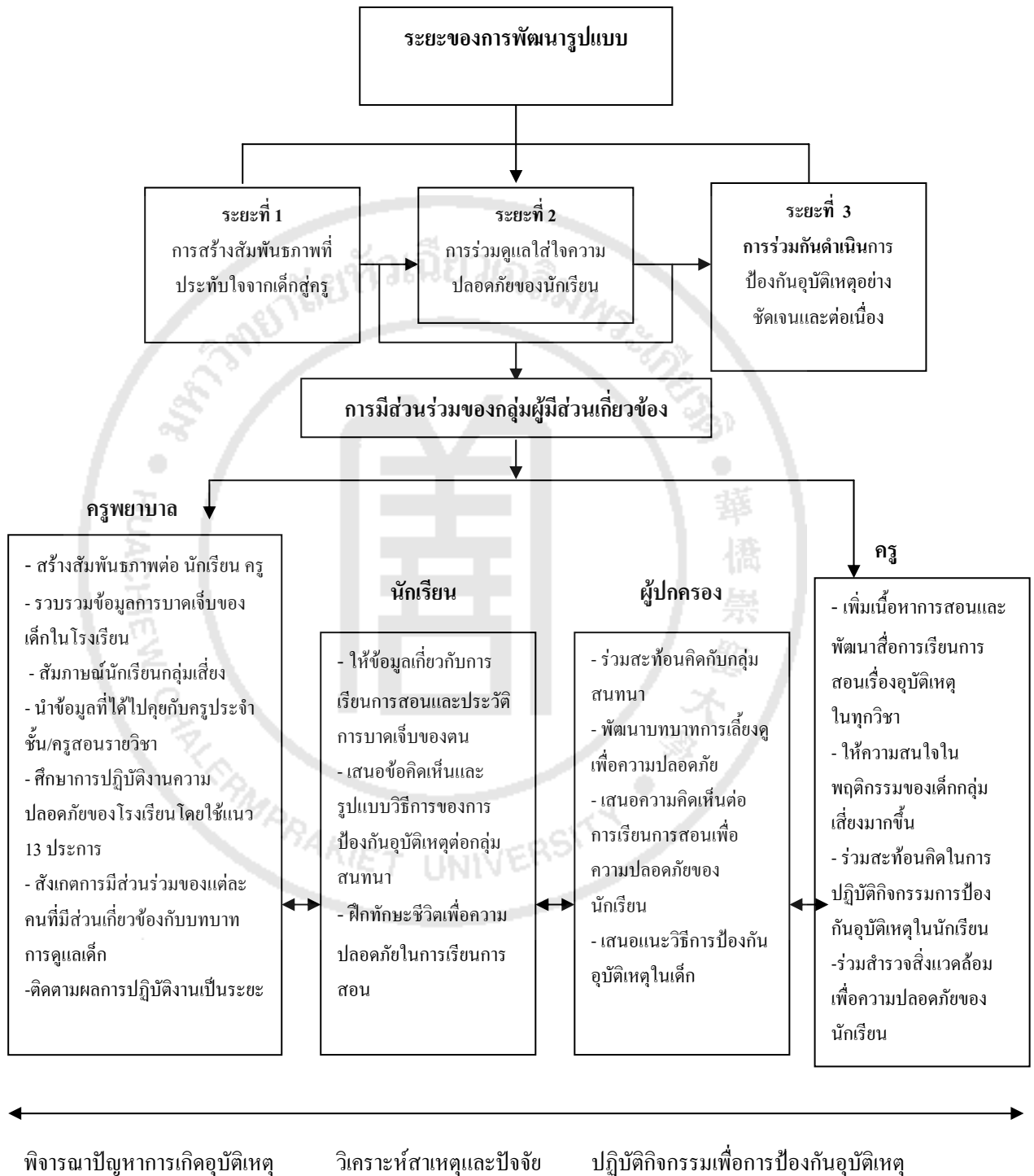
รูปแบบที่กลุ่มผู้มีส่วนเกี่ยวข้องได้ร่วมกันสร้างขึ้นมา นั้นปรากฏ คือ จากการสำรวจรายงานบันทึกสถิติการเกิดอุบัติเหตุของนักเรียนในโรงเรียน พบว่า สถิติอุบัติเหตุภายในโรงเรียนลดลง โดยเฉพาะนักเรียนกลุ่มเสี่ยง ซึ่งได้แก่ ชั้นประถมศึกษาปีที่ 1 – 3

การดำเนินงานพัฒนารูปแบบการป้องกันอุบัติเหตุในนักเรียนทั้ง 3 ระยะ ที่ผ่านมานั้น พบว่า ได้มีการดำเนินงานที่มีการพัฒนา เพื่อความปลอดภัยตามกระบวนการพัฒนาแบบมีส่วนร่วมระหว่าง ครูพยาบาล นักเรียน ผู้ปกครองและครูฝ่ายการสอน มีกิจกรรมการเปลี่ยนแปลงแก้ไขสิ่งแวดล้อมในโรงเรียน กิจกรรมส่งเสริมพฤติกรรมความปลอดภัยที่เกิดจากการวิเคราะห์วางแผนแก้ไขปัญหาของกลุ่มดำเนินงาน การจัดการเรียนการสอนด้านความปลอดภัยในวิชาสุขศึกษา ยุวภาษา รวมทั้งมีการบูรณาการด้านความปลอดภัยในวิชาอื่น ๆ อีกทั้งการจัดกิจกรรมส่งเสริมความรู้แก่นักเรียนและผู้ปกครอง โดยใช้สื่อในรูปแบบต่าง ๆ อาทิเช่น เสียงตามสาย แผ่นภาพการสร้างเสริมพฤติกรรมความปลอดภัยของนักเรียนการดำเนินงานที่เกิดขึ้นทั้งหมดนี้ ส่งผลให้นักเรียนและผู้ปกครอง มีการปรับเปลี่ยนพฤติกรรมด้านความปลอดภัยที่ชัดเจนมากขึ้น

ผลกระทบที่เกิดกับนักเรียน ครูและผู้ปกครอง มีการรับรู้ความเสี่ยงต่อการบาดเจ็บจากอุบัติเหตุ การได้รับความรู้ การเปลี่ยนแปลงทัศนคติ และการเปลี่ยนแปลงพฤติกรรมด้านความปลอดภัยที่ดีขึ้น ผลลัพธ์ด้านการบาดเจ็บของนักเรียน อุบัติการณ์การบาดเจ็บหรือจำนวนครั้งของการเกิดอุบัติเหตุในเด็กกลุ่มที่มีพฤติกรรมเสี่ยงลดน้อยลงจากเดิม

กล่าวโดยสรุป การพัฒนารูปแบบการป้องกันอุบัติเหตุในเด็กนักเรียนอย่างมีส่วนร่วมระหว่างครูพยาบาล ครูประจำชั้น ผู้ปกครองและนักเรียนในการส่งเสริมการป้องกันอุบัติเหตุให้กับเด็กนักเรียนเป็นการกระตุ้นส่งเสริมให้นักเรียนผู้ปกครองและครู ได้มีส่วนร่วมกันคิดวางแผนหาแนวทางปฏิบัติ โดยใช้กระบวนการวิจัยเชิงปฏิบัติการแบบมีส่วนร่วม เพื่อป้องกันการบาดเจ็บจากอุบัติเหตุ โดยครูและผู้ปกครองต้องใช้กระบวนการให้ความรู้อย่างต่อเนื่อง ทั้งที่โรงเรียนและที่บ้าน ซึ่งผู้ใหญ่โดยเฉพาะผู้ปกครองและครู ต้องเป็นแบบอย่างที่ดีในการปฏิบัติตนตามกฎระเบียบต่าง ๆ เพื่อให้เด็กเห็นและปฏิบัติตาม คอยสนับสนุน อบรม สั่งสอน เอาใจใส่ และฝึกให้เด็กรู้จักเรียนรู้ ใช้ความสามารถในการป้องกันอุบัติเหตุได้ด้วยตนเอง โดยผู้ปกครองและครูจะคอยให้คำแนะนำ และคอยช่วยเหลืออยู่ใกล้ ๆ ด้วย สัมพันธภาพที่ดี อบอุ่น และไว้วางใจ ซึ่งประกอบด้วย 3 ระยะ คือ การเริ่มสัมพันธภาพที่ประทับใจจากเด็กสู่ครู การร่วมดูแลเอาใจใส่เพื่อความปลอดภัยของนักเรียนและการร่วมกันดำเนินการป้องกันอุบัติเหตุอย่างชัดเจนและต่อเนื่อง ดังรายละเอียดใน (แผนภูมิที่ 3.3)

แผนภูมิที่ 4.1
รูปแบบการป้องกันอุบัติเหตุในนักเรียนโรงเรียนราชินี



4.8 การประเมินผลการใช้รูปแบบการป้องกันอุบัติเหตุในนักเรียน ประถมศึกษาโรงเรียนราชินี

โดยเปรียบเทียบความแตกต่างด้านพฤติกรรมการป้องกันอุบัติเหตุของเด็กอายุ 6 – 8 ปี อายุ 9 – 12 ปี และพฤติกรรมการเลี้ยงดูเพื่อป้องกันอุบัติเหตุของผู้ดูแล

ผลการเปรียบเทียบการเปลี่ยนแปลงพฤติกรรมการป้องกันอุบัติเหตุของเด็กอายุ 6 – 8 ปี และอายุ 9 – 12 ปี การเปรียบเทียบพฤติกรรมเลี้ยงดูของเด็กช่วงอายุ 6 – 8 ปี อายุ 9 – 12 ปี และวิธีการอบรมเลี้ยงดูเด็กเพื่อป้องกันอุบัติเหตุของผู้ดูแลเด็กอายุ 6 – 8 ปี และ 9 – 12 ปี โดยเปรียบเทียบระหว่างก่อนและหลังการพัฒนารูปแบบและวิเคราะห์ด้วยสถิติ Paired Sample t-test

ผลการเปรียบเทียบความแตกต่างของคะแนนเฉลี่ยด้านพฤติกรรมการป้องกันอุบัติเหตุของเด็ก ก่อนการพัฒนารูปแบบ พบว่า เด็กอายุ 6 – 8 ปี มีคะแนนเฉลี่ยเท่ากับ 1.93 ส่วนเบี่ยงเบนมาตรฐานเท่ากับ 0.28 หลังการพัฒนารูปแบบมีคะแนนเฉลี่ยเท่ากับ 2.87 ส่วนเบี่ยงเบนมาตรฐานเท่ากับ 0.67 เมื่อทดสอบความแตกต่างของคะแนนเฉลี่ย ก่อนและหลังการพัฒนารูปแบบ พบว่า มีความแตกต่างกันอย่างมีนัยสำคัญทางสถิติ ($P = 0.001$) ดังรายละเอียดในตารางที่ 4.14

ตารางที่ 4.14

คะแนนเฉลี่ยพฤติกรรมการป้องกันอุบัติเหตุของเด็กอายุ 6 – 8 ปี และ 9 – 12 ปี โดยเปรียบเทียบ ก่อนและหลังการพัฒนารูปแบบการป้องกันอุบัติเหตุในนักเรียน

พฤติกรรมการป้องกัน อุบัติเหตุของเด็ก	Mean \pm S.D.		Mean Difference	S.D.	t	P-value
	ก่อน	หลัง				
อายุ 6-8 ปี	1.93 \pm 0.28	2.87 \pm 0.67	-0.43	0.58	-8.243	0.001
อายุ 9-12 ปี	2.00 \pm 0.62	2.06 \pm 0.63	-6.30	0.01	-1.10	0.268

ผลการเปรียบเทียบความแตกต่างคะแนนเฉลี่ย ด้านพฤติกรรมการป้องกันอุบัติเหตุของเด็ก อายุ 9 – 12 ปี ก่อนการพัฒนารูปแบบ พบว่า นักเรียนคะแนนเฉลี่ย ด้านพฤติกรรมการป้องกันตนเองเท่ากับ 2.00 ส่วนเบี่ยงเบนมาตรฐาน เท่ากับ 0.62 หลังการพัฒนารูปแบบมีคะแนนเฉลี่ย ด้านพฤติกรรมการป้องกันตนเองเท่ากับ 2.06 ส่วนเบี่ยงเบนมาตรฐานเท่ากับ 0.63 เมื่อทดสอบความ

แตกต่างของคะแนนเฉลี่ยก่อนและหลังการพัฒนารูปแบบ พบว่า ไม่มีความแตกต่างกันทางสถิติ ($P = 0.268$) ดังรายละเอียดในตารางที่ 4.14

การเปรียบเทียบความแตกต่างคะแนนเฉลี่ยด้านพฤติกรรมป้องกันอุบัติเหตุของเด็กอายุ 6 – 12 ปี

ผลการเปรียบเทียบความแตกต่างคะแนนเฉลี่ยด้านพฤติกรรมป้องกันอุบัติเหตุของเด็กอายุ 6 – 12 ปี ก่อนการพัฒนารูปแบบ การป้องกันอุบัติเหตุ พบว่า มีคะแนนด้านพฤติกรรมการป้องกันอุบัติเหตุเฉลี่ยเท่ากับ 1.09 ส่วนเบี่ยงเบนมาตรฐานเท่ากับ 0.29 หลังการพัฒนารูปแบบมีคะแนนเฉลี่ยเท่ากับ 1.04 ส่วนเบี่ยงเบนมาตรฐานเท่ากับ 0.21 เมื่อทดสอบความแตกต่างของคะแนนเฉลี่ยก่อนและหลังการพัฒนารูปแบบ พบว่า มีความแตกต่างกันอย่างมีนัยสำคัญทางสถิติ ($P = 0.001$) ดังรายละเอียดในตารางที่ 4.15

ตารางที่ 4.15

คะแนนเฉลี่ยพฤติกรรมการป้องกันอุบัติเหตุเปรียบเทียบก่อนและหลังการพัฒนารูปแบบการป้องกันอุบัติเหตุในนักเรียนอายุ 6 – 12 ปี

พฤติกรรมการป้องกันอุบัติเหตุของเด็ก	Mean \pm S.D.		Mean Difference	S.D.	t	P-value
	ก่อน	หลัง				
อายุ 6 – 12 ปี	1.09 \pm 0.29	1.04 \pm 0.21	0.04	0.34	2.553	0.001

คะแนนเฉลี่ยพฤติกรรมเลี้ยงดูเพื่อป้องกันอุบัติเหตุของผู้ดูแลเด็กนักเรียนอายุ 6 – 12 ปี เปรียบเทียบโดยแยกอายุเป็นกลุ่มอายุ 6 – 8 ปี และกลุ่มอายุ 9 – 12 ปี

ผลการเปรียบเทียบความแตกต่างคะแนนเฉลี่ยพฤติกรรมการเลี้ยงดูเพื่อป้องกันอุบัติเหตุของผู้ดูแลเด็กอายุ 6 – 12 ปี ก่อนการพัฒนารูปแบบพบว่ามีคะแนนเฉลี่ยเท่ากับ 2.01 ส่วนเบี่ยงเบนมาตรฐานเท่ากับ 0.57 หลังการพัฒนารูปแบบมีคะแนนเฉลี่ยเท่ากับ 2.10 ส่วนเบี่ยงเบนมาตรฐานเท่ากับ 0.60 เมื่อทดสอบความแตกต่างของคะแนนเฉลี่ย ก่อนและหลังการพัฒนารูปแบบ พบว่า มีความแตกต่างกันอย่างมีนัยสำคัญทางสถิติ ($P = 0.046$) ดังรายละเอียดในตารางที่ 4.16

แต่เมื่อเปรียบเทียบโดยการแยกอายุเป็น 2 ช่วงอายุ คือ 6 – 8 และ 9 – 12 ปี ผลปรากฏว่าการอบรมเลี้ยงดูเด็กช่วงอายุ 6 – 8 ปี ก่อนการพัฒนารูปแบบ พบว่า มีคะแนนเฉลี่ย เท่ากับ 2.00 ส่วนเบี่ยงเบนมาตรฐาน เท่ากับ 0.53 หลังการพัฒนารูปแบบ มีคะแนนเฉลี่ย เท่ากับ 2.12 ส่วนเบี่ยงเบน

มาตรฐาน เท่ากับ 0.61 เมื่อทดสอบความแตกต่างของคะแนนเฉลี่ย ก่อนและหลังการพัฒนารูปแบบ พบว่า ไม่มีความแตกต่างกันทางสถิติ ($P = 0.123$) ดังรายละเอียดในตารางที่ 4.16

ผลการเปรียบเทียบความแตกต่างคะแนนเฉลี่ยของผู้ปกครองในการอบรมเลี้ยงดูเด็กอายุ 9 – 12 ปี ก่อนการพัฒนารูปแบบพบว่ามีคะแนนเฉลี่ย เท่ากับ 2.02 ส่วนเบี่ยงเบนมาตรฐาน เท่ากับ 0.59 หลังการพัฒนารูปแบบ มีคะแนนเฉลี่ย เท่ากับ 2.09 ส่วนเบี่ยงเบนมาตรฐาน เท่ากับ 0.59 เมื่อทดสอบความแตกต่างของคะแนนเฉลี่ยก่อนและหลังการพัฒนารูปแบบ พบว่า ไม่มีความแตกต่างกันทางสถิติ ($P = 0.170$) สาเหตุที่ต้องแยกอายุในการศึกษาเปรียบเทียบความแตกต่างคะแนนเฉลี่ยของผู้ปกครองในการอบรมเลี้ยงดูเด็ก ทั้งนี้ เพื่อต้องการทราบว่าเด็กช่วงอายุใดที่มีระดับนัยสำคัญต่อการศึกษาวิจัย และเพื่อที่ผู้วิจัยจะได้มุ่งเน้นให้การป้องกันอุบัติเหตุได้มากที่สุด ซึ่งจากผลการเปรียบเทียบชี้ให้เห็นว่าเราต้องให้การป้องกันในเด็กกลุ่มอายุ 6 – 12 ปี มากที่สุด เนื่องจากมีระดับนัยสำคัญทางสถิติ ดังรายละเอียดในตารางที่ 4.16

ตารางที่ 4.16

คะแนนเฉลี่ยพฤติกรรมการเลี้ยงดูเพื่อป้องกันอุบัติเหตุของผู้ดูแล โดยเปรียบเทียบ ก่อนและหลังการพัฒนารูปแบบการป้องกันอุบัติเหตุในนักเรียน

การอบรมเลี้ยงดู ของผู้ดูแลเด็ก	Mean \pm S.D.		Mean Difference	S.D.	t	P-value
	ก่อน	หลัง				
อายุ 6-12 ปี	2.01 \pm 0.57	2.10 \pm 0.60	-0.12	0.84	-1.556	0.046
อายุ 6-8 ปี	2.00 \pm 0.53	2.12 \pm 0.61	-0.12	0.84	-1.556	0.123
อายุ 9-12 ปี	2.02 \pm 0.59	2.09 \pm 0.59	-0.07	0.85	-1.377	0.170

การเปรียบเทียบพฤติกรรมการป้องกันอุบัติเหตุของครู จากการสังเกตและการสอบถาม โดยตรงจากนักเรียน พบว่า ครูมีความสนใจเอาใจใส่นักเรียนที่มีพฤติกรรมเสี่ยงมากขึ้นกว่าก่อนการพัฒนารูปแบบ มีการรับรู้และตระหนักในบทบาทหน้าที่ความรับผิดชอบ ในการเรียนการสอนของนักเรียน มีการสอดส่องดูแลพฤติกรรมของนักเรียนอย่างต่อเนื่อง และมีการแจ้งผลการบาดเจ็บของนักเรียนทุกครั้งที่พบให้ครูพยาบาลทราบ ซึ่งแตกต่างจากเดิมที่ไม่เคยแจ้งข้อมูลให้ครูพยาบาลทำการเก็บบันทึกข้อมูล เพื่อจะได้นำไปใช้ในการประเมินผลการปฏิบัติงานป้องกันอุบัติเหตุในโรงเรียนในโอกาสต่อไป